

216/1116 - 112a

Acc. n:r M 0886:13.

LUF 62

170

Uppgifterna hänföra sig till

Landskap: Halland

Härad: Fjäre

Socken: Fjärås

Uppteckningsår: 1949

Uppgifterna lämnade av

Namn: Hjalmar Olsson

Adress: Vestergrids Kungsträsk

Födelseår och födelseort: 1872

Folklivsarkivet i Lund beder Eder härmed vara vänlig besvara nedanstående frågor i och för en undersökning rörande de i snabbt försvinnande stadda halmtaken. Vi vilja medan ännu tid är söka rädda åt kommande tider kunskapen om halmtaken, deras förfärdigande, förekomst och egenskaper. Vi äro tacksamma för korta, tydligt och helst med bläck skrivna svar på alla frågorna. Numrera svaren efter frågorna. Frankokuvret för svaret bifogas.

## Frågor:

1. Finns å Eder trakt halmtak eller vasstak?
2. Äro (voro) dessa bindetak, d.v.s. sådana där halmen (vassen) är (var) bunden vid underlaget medelst vidjor, snöre, järntråd eller på annat sätt?
3. Eller äro (voro) de av löst pålagd ej slagtröskad halm som hålles (hölles) kvar av pålagda träkonstruktioner?
4. Hur pass vanliga äro (voro) dessa bundna tak i procent räknat?
  - a. för närvarande?
  - b. för 10 år sedan?
  - c. för 20 år sedan?
  - d. för 50 år sedan?
5. Användas (användes) takkäppar?

## Svar:

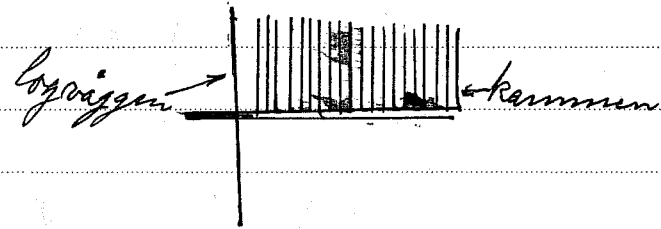
- n:1 vasstak har ej funnits på 100 år halmtak äro numera helt borta
- n:2 halmtaken för 40-50 år sedan, bundna med käpp av Hassel och gamm.
- n:3 icke här på orten,
- n:4 a 1 procent  
b 15 "  
c 20 "  
d. 50 "
- n:5 i allmänhet käppar av Hassel.

M.10886:14.

6. Använder Ni isolerade band eller fortlöpande söm?
7. Beskriv Ert tillvägagångssätt vid bindningen och angiv materialets art. Bifoga gärna en förtydligande teckning.
8. a. Vilka redskap använder Ni vid täckningen? Räkna upp alla.  
b. Har tidigare använts även andra redskap? Vilka?
9. Var god beskriv alla nu eller tidigare använda redskap (material, konstruktion, dimensioner — gör gärna en enkel blyerts-teckning) och angiv deras benämning, även på ortens dialekt.

10. Vartill och huru användas de olika redskapen?

n:4 Hjälstampa smort för hand, även vid järn av björk.  
n:7 en nål av hä igenom ögat trädde fjärgarnad som stack ner genom halmen <sup>nedom</sup> ~~över~~ klyppen, venter hand stack genom halmen, fattade nälen och stack upp <sup>den</sup> över klyppen på så sätt kunde garnet <sup>knylas</sup> ~~knä~~ som drögs helt till.  
n:8 en käckfjöl bestod av en 50 x 15 cm. bräda på ena sidan att handtag på andra sidan fullt med hål borrade till halva brädan djupa.  
n:9 några andra redskap användes ej vid själva täckningen  
n:9 vid halmens tillredning däremot användes en kam, sedan kärnan mycket väl avlägsnats genom tvättning med slaga samlat ihop och alla mindre halmetrån, gjäss och gräs kammat ihop varefter man slötte <sup>kärvarna</sup> mot loggverket för att få dem gånna vid roten, sedan bands ihop 6 st. kärvar i en större bunt



n:10 Kärvar ej till andra redskap mer än käckfjöl  
och kam eller som den också benämnde ribba  
slagan benämnde även peregjel.

11. Använder Ni vid täckningen vantar, knäputor eller särskild fotbeklädnad?

n:11 aldrig i min ungdom.

12. Hur beredes  
a. långhalmen?

n:12 se n:9

b. vassen?  
När och hur skördas den och hur förvaras den?

n:12 b. har aldrig sett eller använt vass i någon form.

13. a. Täcket även (eller endast) utanpå det gamla taket?

n:13 a. all den gamla <sup>halmen</sup> togs ner helt och hållet helt ny halmen användes alltid.

b. Beskäres taket, när det är färdiglagt?

n:13 b. taket gjordes färdigt med en gång med fjölen.

c. Hur behandlas takskägget?

" c. takskägget stöttes ofta färdigt efter första pålegget

d. Läggas halmtak (vasstak) även på nya hus?

" d. har ej använts på nya hus i min tid jag har inte ens sett på gamla hus på orten, men i Vake och Himla härader användes halmtak ännu på en del ställen högst 10%

14. a. Hur ryggas taket?

b. Hur lagas ett söndrigt tak?

n:14 a. halmen böjes först över ryggen och fästas med käpp och fjärgarna verofter läggs långstäng & sen fjäcket, härpå lägges

15. Hur många arbeta samtidigt med taktäckningen? Och vilken är i så fall arbetsfördelningen?

pällträ består av fannvedstrå koppfästade med navel i koppfen med en helo abus mellanrum. n:15 3 man en kunnig bäckare, en som trär målen och kryklar garnet, en man på marken som med yxa gämnar rötterna och laggar upp kjuvarna

M. 10886:16.

16. Har Ni hört omtalas eller sett att man borrat hål i vindske-darna till fäste för takkäggar? Var och när brukades detta? Angiv om möjligt stället.

n:16 aldrig har på orten.

17. Lägges (lades) taket på läkt eller på ravel (raft)?

n:17 endast på läkt.

18. Användas (användes) dessa tak även på boningshusen?

n:18 nej

19. Är Ni villig att eventuellt besvara ett utförligare frågeformulär (som i så fall honoreras om så önskas)?

n:19 ja

20. När och var har Ni varit verksam som taktäckare?

n:20 har aldrig varit taktäckare, endast handlange på mitt hem när det behövdes, främre. lidder om året, en var såm <sup>hidd</sup>

21. Har Ni även annat yrke? Vilket?

bred, höjden från takstygget till ärsyggan i vanliga fall 10 alnar. n:21 endast vanlig bonden.

OBS.! Skulle Ni ej få plats med alla svaren på detta papper så bedes Ni vänligen skriva återstoden på ett löst papper av samma format. Använd även helst ett löst papper därest Ni vill göra någon förtydligande teckning. Och sänd gärna in svaret så snart som möjligt — det underlättar arkivets arbete.

216/1116-1120

Acc. n:r M. 10886:17.

LUF 62

Uppgifterna hänföra sig till

Landskap: .....

Härad: .....

Socken: .....

Uppteckningsår: .....

Uppgifterna lämnade av

Namn: .....

Adress: .....

Födelseår och födelseort: .....

Folklivsarkivet i Lund beder Eder härmed vara vänlig besvara nedanstående frågor i och för en undersökning rörande de i snabbt försvinnande stadda halmtaken. Vi vilja medan ännu tid är söka rädda åt kommande tider kunskapen om halmtaken, deras förfärdigande, förekomst och egenskaper. Vi äro tacksamma för korta, tydligt och helst med bläck skrivna svar på alla frågorna. Numrera svaren efter frågorna. Frankokuvret för svaret bifogas.

## Frågor:

1. Finns å Eder trakt halmtak eller vasstak?
2. Äro (voro) dessa bindetak, d.v.s. sådana där halmen (vassen) är (var) bunden vid underlaget medelst vidjor, snöre, järntråd eller på annat sätt?
3. Eller äro (voro) de av löst pålagd ej slagtröskad halm som hålles (hölles) kvar av pålagda träkonstruktioner?
4. Hur pass vanliga äro (voro) dessa bundna tak i procent räknat?
  - a. för närvarande?
  - b. för 10 år sedan?
  - c. för 20 år sedan?
  - d. för 50 år sedan?
5. Användas (användes) takkäppar?

## Svar:

- 1) Ja på enstaka ställen finnes halmtak
- 2) Bindningen skedde så väl med snören som vidjor men järntråd förekom ej här
- 3) Nej sådana tak förekom ej här
- 4a) omkring 1 procent
- 4b) " 1/2 "
- 4c) " 2 "
- 4d) " 20 "
- 5) Ja käppar användes av hassel

6. Använder Ni isolerade band eller fortlöpande söm?
7. Beskriv Ert tillvägagångssätt vid bindningen och angiv materialets art. Bifoga gärna en förtydligande teckning.
8. a. Vilka redskap använder Ni vid täckningen? Räkna upp alla.
- b. Har tidigare använts även andra redskap? Vilka?
9. Var god beskriv alla nu eller tidigare använda redskap (material, konstruktion, dimensioner — gör gärna en enkel blyerts-teckning) och angiv deras benämning, även på ortens dialekt.
10. Vartill och huru användas de olika redskapen?

- M. 10886:18.
- 6) Här användes isolerade band
- 7) Holmen lades i varv om 3 Tums tjocklek varpå kappen lades och bands fast med snören eller vidjor vid underlaget som var av sprädda slenor fastspikade vid sparrar
- 8a) Täckbräda och näl för snöret samt täckås, en grövre slena som Täckaren och bindaren hade fastspikat
- 8b) Nej inga som jag känner till
- 9) Täckbrädan eller täckfjolen som den också kalleddes var omkring 60 cent lång och 20 cent bred med häntag på översidan samt längsgående refter på undersidan i vissa fall var i undersidan borrarade små hål av 1 cent storlek  $\frac{1}{2}$  cent djupa. nalen var av trä 25 cent lång med hål för trån i den ena änden
- 10) Med täckbrädan slags helmen upp så att yttersidan av taket blev jämn Nalen användes för att få trån genom helmen

11. Använder Ni vid täckningen vantar, knäputor eller särskild fotbeklädnad?
12. Hur beredes  
a. långhalmen?  
b. vassen?  
När och hur skördas den och hur förvaras den?
13. a. Täckes även (eller endast) utanpå det gamla taket?  
b. Beskäres taket, när det är färdiglagt?  
c. Hur behandlas takskägget?  
d. Läggas halmtak (vasstak) även på nya hus?
14. a. Hur ryggas taket?  
b. Hur lagas ett söndrigt tak?
15. Hur många arbeta samtidigt med taktäckningen? Och vilken är i så fall arbetsfördelningen?

M. 10886:19.  
807

11) Nej här användes inga sådana ting  
12a) Lådeskärven hölls till en del inn  
i tröskan så att det mesta av  
våden gick ur, sedan tags  
bandet av och den låsa helmen  
skakas ur, sedan kemmas helmen  
på en stor kam som sätts fast  
på väggen, sedan slags risten  
av såden ur mot något föremål  
på lagan 12b) Vass har ej används här  
13a) Täcktes endast utenpå det gamla taket  
b) Nej c) Takskägget slags upp med bredden  
så att det blev jämt  
d) Nej inte nu 14a) Taket ryggas med  
långhalm verpa lodes gallträ, 2 st  
meterlånge, gärna ekträ ihoppatta  
med en häpp av en lagda örka  
på en liten avstånd b) Genom  
att sticka in avklippt halm fastbunden  
med häpp, mören eller vidjan

M.10886:20.

16. Har Ni hört omtalas eller sett att man borrat hål i vindskedarna till fäste för takkäggar? Var och när brukades detta? Angiv om möjligt stället.

17. Lägges (lades) taket på läkt eller på ravel (raft)?

18. Användas (användes) dessa tak även på boningshusen?

19. Är Ni villig att eventuellt besvara ett utförligare frågeformulär (som i så fall honoreras om så önskas)?

20. När och var har Ni varit verksam som taktäckare?

21. Har Ni även annat yrke? Vilket?

15) 3 st. Täckor och bänder samt en som bar upp halmen

16) Nej jag har inte set sådant

17) Taket lades på skrädda likten av slonar på 2 as Tums gravlida

18) Ja på enstaka ställen

19) Ja så gott jag kann skall jag gärna stå till tjänst

20) För omkring 40 år sedan i Fjärås

21) Byggnästare

OBS.! Skulle Ni ej få plats med alla svaren på detta papper så bedes Ni vänligen skriva återstoden på ett löst papper av samma format. Använd även helst ett löst papper därest Ni vill göra någon förtydligande teckning. Och sänd gärna in svaret så snart som möjligt — det underlättar arkivets arbete.



216/1116 - 112a

Acc: nr M.10886:21.

LUF 62

172

Uppgifterna hänföra sig till

Uppgifterna lämnade av

Landskap: HallandNamn: Arvid OlssonHärad: Fjäre HäradAdress: TomSocken: FjäråsFödelseår och födelseort: 1893 Olmevalla sock.Uppteckningsår: 1947

Folklivsarkivet i Lund beder Eder härmed vara vänlig besvara nedanstående frågor i och för en undersökning rörande de i snabbt försvinnande stadda halmtaken. Vi vilja medan ännu tid är söka rädda åt kommande tider kunskapen om halmtaken, deras förfärdigande, förekomst och egenskaper. Vi äro tacksamma för korta, tydligt och helst med bläck skrivna svar på *alla* frågorna. *Numrera svaren efter frågorna.* Frankokuvvert för svaret bifogas.

tasta

## Frågor:

## Svar:

1. Finns å Eder trakt halmtak eller vasstak?
2. Äro (voro) dessa bindetak, d.v.s. sådana där halmen (vassen) är (var) bunden vid underlaget medelst vidjor, snöre, järntråd eller på annat sätt?
3. Eller äro (voro) de av löst pålagd ej slagtröskad halm som hålles (hölles) kvar av pålagda träkonstruktioner?
4. Hur pass vanliga äro (voro) dessa bundna tak i procent räknat?
  - a. för närvarande? 2%
  - b. för 10 år sedan? 5%
  - c. för 20 år sedan? 10%
  - d. för 50 år sedan? -
5. Användas (användes) takkäppar?

JaJa, (före min tid med vidjor)Nej95% av ladugårdar, före mot boningshus hade redan då 75-80% tegeltak

M. 10886:22.

6. Använder Ni isolerade band eller fortlöpande söm?

Isolerade band.

7. Beskriv Ert tillvägagångssätt vid bindningen och angiv materialets art. Bifoga gärna en förtydligande teckning.

Vi band med tjärnat oavvinnat garn  
troligtvis av hampa, vilket trädde på en  
nål av trä, denna stack man ner i täcken

8. a. Vilka redskap använder Ni vid täckningen? Räkna upp alla.

och fick då ett slag om läcksten och så knöt  
man om täck källaren. Vi använde täck bröda,  
nål, kniv och sax. Andra redskap har jag ej

b. Har tidigare använts även andra redskap? Vilka?

hört talas om. Täck källare den högg vi i  
skogen och det var bressel källare, de  
skulle vara omkring 2 m. långa

9. Var god beskriv alla nu eller tidigare använda redskap (material, konstruktion, dimensioner — gör gärna en enkel blyerts-teckning) och angiv deras benämning, även på ortens dialekt.

och något mer än finger tjocka

Täcknål av trä



1/10 storlek längd

1/5 " bredd

Bräddan användes till att jämna ut  
halmen men, så att rotändarna komna  
att bilda en jämn täcke. Halmtäcke

kallas halmen upplagd. Halmtäckare  
kallas kallas den som hade detta som  
yrke. Nålen användes som ovan upp-

10. Vartill och huru användas de olika redskapen?

gives. Kniven skar vi på täcken med  
så den blev jämn och räckas, sedan  
använde vi till att klippa i ota med

M. 80886: 23.

11. Använder Ni vid täckningen vantar, knäputor eller särskild fotbeklädnad?
12. Hur beredes
  - a. långhalmen?
  - b. vassen?  
När och hur skördas den och hur förvaras den?
13. a. Täcket även (eller endast) utanpå det gamla taket?
  - b. Beskäres taket, när det är färdiglagt?
  - c. Hur behandlas takskägget?
  - d. Läggas halmtak (vasstak) även på nya hus? *nej*
14. a. Hur ryggas taket?
  - b. Hur lagas ett söndrigt tak?
15. Hur många arbeta samtidigt med taktäckningen? Och vilken är i så fall arbetsfördelningen?

ota = nedersta delen av halm taket där vattnet avrinner. Vi använde säcken om knäerna. Vi började med råg kärven skrävad och hade en träkam som vi redde ut den på så stötte vi rot ändan i loggolvet så att den blev jämn, och gjorde av den kärve råg en ny kärve, men den kallade vi då för testa, när vi då hade samlat något 100 tal daskar vi ut rågen i dem, genom att slå dem mot ett bjäl som låg på en skäppa, sedan bunta vi ihop 5-6 stycken testor till en stor bunt; halm bunter kalas de.

När taket var färdigtäck, lade vi överst på åsen ett <sup>lång</sup> lag lång och ovan på detta flata stenar, detta gjorde de som bodde nära havet, men de som bodde längre ifrån havet använde lås halm och pull trä = Två meter långa ved trä fästes ihop i ena ändan, och hängdes över åsen

16. Har Ni hört omtalas eller sett att man borrat hål i vindske-  
darna till fäste för takkäggar?  
Var och när brukades detta?  
Angiv om möjligt stället.
17. Lägges (lades) taket på läkt  
eller på ravel (raft)?
18. Användas (användes) dessa tak  
även på boningshusen?
19. Är Ni villig att eventuellt be-  
svara ett utförligare frågeformu-  
lär (som i så fall honoreras om  
så önskas)?
20. När och var har Ni varit verk-  
sam som taktäckare?
21. Har Ni även annat yrke?  
Vilket?

M. 110886: 24.

Tönderiga halmbak brukades på ungefär  
samma sätt som vanlig täckning, men på  
senare tid användes oftast bakspår

Halmbaken lades alltid på läkt

Vid täckning var man alltid 2 stycken  
själve tåk tackaren stödde halmen =  
lade den till rätta, däremot med bjälparen fick

binda den = knyta fast den. Jag har själv  
lagt upp halmtäcka som ännu tjäns gör  
som takbeklädnad, det är omkring 15 år  
sedan. Jag har nog ej så mycket mer  
att omtala om nämnda yrke, men här  
levde ett par bröder som är 70-80 år

gamla, och de gjorde det nästan täckning  
arbetet här på orten för 30-40 år sedan

bröderna är till dessa (Anton Bönjesson)  
(Dale Fjärås)

(Karl Bönjesson)  
(Tom Fjärås)

OBS! Skulle Ni ej få plats med alla svaren på detta papper så bedes Ni vänligen skriva återstoden på ett löst papper av samma  
format. Använd även helst ett löst papper därest Ni vill göra någon förtydligande teckning. Och sänd gärna in svaret så  
snart som möjligt — det underlättar arkivets arbete.

166

214/112 d

Acc. n:r M. 10886 : 25.

LUF 62

Uppgifterna hänföra sig till

Landskap: *Halland*Härad: *Fjäre*Socken: *Frillesås*Uppteckningsår: *1947*

Uppgifterna lämnade av

Namn: *Andreas Andersson*Adress: *Sandkef Frillesås*Födelseår och födelseort: *27/10 1860 Frillesås*

Folklivsarkivet i Lund beder Eder härmed vara vänlig besvara nedanstående frågor i och för en undersökning rörande de i snabbt försvinnande stadda halmtaken. Vi vilja medan ännu tid är söka rädda åt kommande tider kunskapen om halmtaken, deras förfärdigande, förekomst och egenskaper. Vi äro tacksamma för korta, tydligt och helst med bläck skrivna svar på *alla* frågorna. *Numrera svaren efter frågorna.* Frankokuvret för svaret bifogas.

## Frågor:

1. Finns å Eder trakt halmtak eller vasstak?
2. Äro (voro) dessa *bindetak*, d.v.s. sådana där halmen (vassen) är (var) bunden vid underlaget medelst vidjor, snöre, järntråd eller på annat sätt?
3. Eller äro (voro) de av löst pålagd ej slagtröskad halm som hålles (hölles) kvar av pålagda träkonstruktioner?
4. Hur pass vanliga äro (voro) dessa bundna tak i procent räknat?
  - a. för närvarande?
  - b. för 10 år sedan?
  - c. för 20 år sedan?
  - d. för 50 år sedan?
5. Användas (användes) takkäppar?

## Svar:

- Bindetaktak*
- Bindetak, de äro bundna med vidjor eller med fjäral garn, fjärkopp, smån med stälkå*
- Nej*
- 4a 50%*
- b*
- c 95%*
- d 100%*
- 5 Ja*

6. Använder Ni isolerade band eller fortlöpande söm?

7. Beskriv Ert tillvägagångssätt vid bindningen och angiv materialets art. Bifoga gärna en förtydligande teckning.

8. a. Vilka redskap använder Ni vid täckningen? Räkna upp alla.

b. Har tidigare använts även andra redskap? Vilka?

9. Var god beskriv alla nu eller tidigare använda redskap (material, konstruktion, dimensioner — gör gärna en enkel blyerts-teckning) och angiv deras benämning, även på ortens dialekt.

10. Vartill och huru användas de olika redskapen?

6 Fjällöspände band användes tills för ett 20-tal år sen

M. 10886:26.

~~Stunt~~ användes isolerade band

7 En halvmåls tredde utgå läskan, en kånj lades tvärs över halman, kånj o kånj bandas fast vid läskan osv från vänster till höger

8a Täckbräda och frästiska = nål!

Man byggde en ställning för att komma upp på taket, så lades först en sad halmbäcke på lades en "läskås" i form av en bred stegs för att ge stöd åt fötterna och knäna under täckningen. Sedan flyttades sedan efter om täckningen fortskred. Frästiskan var ca 25 cm lång, med ett hål på mitten varigenom björkarnet drog, den användes alltså som en nål.

11. Använder Ni vid täckningen vantar, knäputor eller särskild fotbeklädnad?

M.10886:27.  
May

12. Hur beredes

12 Frostbädder med slaga och reddes ut i en halmropa som var fastbäst i logväggen.

14a

M.10886:27a.

I övre ändan bonades ett hal och drogs en kapp av ers, de trängde garnis övre äsen med ca 25 cm emellan.

15

Tva, en bredde ut halmen och ordnade den med lachblad den andra band med vrida eller garn.

FOLKLIVSARKIVET  
Institutionen för folklivsforskning  
vid Lunds universitet

15. Hur många arbeta samtidigt med taktäckningen? Och vilken är i så fall arbetsfördelningen?

14a De uppstämde halmtopparna löjdes över äsen och bands fast vid andra ridan med en kapp. På äsen lades grästäng eller vanlig helm, därpå lades gullträ = mjulunga skräppar, klyvda och ungspar 6 tum tjock i noden sådan

11. Använder Ni vid täckningen vantar, knäputor eller särskild fotbeklädnad?

12. Hur beredes  
a. långhalmen?

b. vassen?  
När och hur skördas den och hur förvaras den?

13. a. Täckes även (eller endast) utanpå det gamla taket?

b. Beskäres taket, när det är färdiglagt?

c. Hur behandlas takskägget?

d. Läggas halmtak (vasstak) även på nya hus?

14. a. Hur ryggas taket?

b. Hur lagas ett söndrigt tak?

15. Hur många arbetare samtidigt med taktäckningen? Och vilken är i så fall arbetsfördelningen?

M. 10886: 27.  
Nej

12 Tröstades med slaga och roddes ut i en halmsopa som var fastsat i logväggen.

12.1 Tröstades med slaga och roddes ut i en halmsopa som var fastsat i logväggen. Lius alla mästran fränskeljes, tröstades i små buntar och stöttes i loggolvet lius den blev rikligt jämn i roter, sen större buntar.

13a Det gamla taket "sulades" - täcktes utanpå med träbalk och ryddes med järnträsk i fortlöjrande om (av träsk som numera användes vid hästving).

13a Det gamla taket "sulades" - täcktes utanpå med träbalk och ryddes med järnträsk i fortlöjrande om (av träsk som numera användes vid hästving). Detta såll att täcka utanpå gammelt tak förskan ung-20 år från skelshiptet ogranit, varken för d. omä b. Nej, det klyddes slätt med täckträskan.

c. se b.

d. Nej

14a De uppstämde halmtopparna löjdes över åsen och bands fast vid andra ridan med en löj.

14a De uppstämde halmtopparna löjdes över åsen och bands fast vid andra ridan med en löj. På åsen lades grästäng eller vanlig halms, därpå lades gullträ - medulänga ekbjörpar, klyvda och ungspar 6 tum tjocka i nodar åttan



M.10886:28.

16. Har Ni hört omtalas eller sett att man borrar hål i vindske-darna till fäste för takkäggar? Var och när brukades detta? Angiv om möjligt stället.

17. Lägges (lades) taket på läkt eller på ravel (raft)?

18. Användas (användes) dessa tak även på boningshusen?

19. Är Ni villig att eventuellt be-svara ett utförligare frågeformu-lär (som i så fall honoreras om så önskas)?

20. När och var har Ni varit verk-sam som taktäckare?

21. Har Ni även annat yrke? Vilket?

Ny, men vad för 2 trä men 3 läkt trays  
satt i vindskidorna så att läkter på gick ut  
4-5" och i läkter borrhål för länna-  
skidorna som dras ihop så vinstskidorna fast

17 På läkt

18 Ej på brudgårdarna men på  
trypslugarnas boningshus

Ny

Från 20 års åldern till 70 års åldern  
huvudsakligen egna Ladugårds tak

OBS.! Skulle Ni ej få plats med alla svaren på detta papper så bedes Ni vänligen skriva återstoden på ett löst papper av samma format. Använd även helst ett löst papper därest Ni vill göra någon förtydligande teckning. Och sänd gärna in svaret så snart som möjligt — det underlättar arkivets arbete.

216/113c

Acc. nr: M. 10886:29.

LUF 62

Uppgifterna hänföra sig till

Landskap:

Härad:

Socken:

Uppteckningsår:

Uppgifterna lämnade av

Namn:

Adress:

Födelseår och födelseort:

Folklivsarkivet i Lund beder Eder härmed vara vänlig besvara nedanstående frågor i och för en undersökning rörande de i snabbt försvinnande stadda halmtaken. Vi vilja medan ännu tid är söka rädda åt kommande tider kunskapen om halmtaken, deras förfärdigande, förekomst och egenskaper. Vi äro tacksamma för korta, tydligt och helst med bläck skrivna svar på alla frågorna. Numrera svaren efter frågorna. Frankokuvret för svaret bifogas.

Stupor

Frågor:

1. Finns å Eder trakt halmtak eller vasstak?
2. Äro (voro) dessa *bindetak*, d.v.s. sådana där halmen (vassen) är (var) bunden vid underlaget medelst vidjor, snöre, järntråd eller på annat sätt?
3. Eller äro (voro) de av löst pålagd ej slagtröskad halm som hålles (hölles) kvar av pålagda träkonstruktioner?
4. Hur pass vanliga äro (voro) dessa bundna tak i procent räknat?
  - a. för närvarande?
  - b. för 10 år sedan?
  - c. för 20 år sedan?
  - d. för 50 år sedan?
5. Användas (användes) takkäppar?

Svar:

1. Ja, halmtak (ej vasstak)
2. Ja.
3. Nej, aldrig förelkommit.
- 4a. Näppast 100%
- 4b. Cirka 20%
- 4c. Cirka 50%
- 4d. På lutningar nära 100%
5. Ja. Takkäpp alltid förelkommit

- 6. Använder Ni isolerade band eller fortlöpande söm?
- 7. Beskriv Ert tillvägagångssätt vid bindningen och angiv materialets art. Bifoga gärna en förtydligande teckning.
- 8. a. Vilka redskap använder Ni vid täckningen? Räkna upp alla.  
b. Har tidigare använts även andra redskap? Vilka?
- 9. Var god beskriv alla nu eller tidigare använda redskap (material, konstruktion, dimensioner - gör gärna en enkel blyerts-teckning) och angiv deras benämning, även på ortens dialekt.
- 10. Vartill och huru användas de olika redskapen?

6. Isolerade band - aldrig fortlöpande söm

7. Vid bindning användes vidjer, tjär-garn och glömskesesad tråd. För 30 år sedan enbart vidjer. Tjergarna tråd under senare år. Vidjerna fästas medels vaulighetsred.

8a. Täckskovel eller lökspjäl = täckskivan samt nål vid bindning med garn o tråd

8b. Stålj.

9. Täckskovel av trä, 40 cm lång 15 cm bred med påspisat handlag uppskorrat eller riktat på längden av underidan. Stål av trä eller järn spetsad och med öga i överidan.

10. Täckskovel användes att jämna och driva halmen med. Nålen för bindningen som tidigare användes.

11. Använder Ni vid täckningen vantar, knäputor eller särskild fotbeklädnad?

11. Nej.

12. Hur beredes  
a. långhalmen?

12. Halmen pressas eller höllas ut, på senare lit slaytröskat. Sedan brukar man ha i en vid laghalmen fastat halmsrepa. Hundas i stupar med 2 hand. För 50 ar sedan skärdas takhalmen med skära senare med lic och förvara i stupar.

b. vassen?  
När och hur skördas den och hur förvaras den?

13. a. Täckes även (eller endast) utanpå det gamla taket?

13a. Påäckning har förekommit på de senare åren.

b. Beskäres taket, när det är färdiglagt?

13b. Nej.

c. Hur behandlas takskägget?  
d. Läggas halmtak (vasstak) även på nya hus?

13c. Takskägget jünnas med takskolven bindes på vänligt sätt vid nedre taklätken.

14. a. Hur ryggas taket?

14. Ej ruggas.

b. Hur lagas ett söndrigt tak?

14a. Låts pålagt halms som fästhalles medel s.k. päll.

15. Hur många arbeta samtidigt med taktäckningen? Och vilken är i så fall arbetsfördelningen?

15. Fyller med halms som hölls på vänligt vis.

15. 2 man en lägger halms och en binder. Behövs 1 man som passar taktäckning och en som sticker tillräckligt målen.

M.10886:32.

16. Har Ni hört omtalas eller sett att man borrat hål i vindske-darna till fäste för takkämparna? Var och när brukades detta? Angiv om möjligt stället.

17. Lägges (lades) taket på läkt eller på ravel (räft)?

18. Användas (användes) dessa tak även på boningshusen?

19. Är Ni villig att eventuellt besvara ett utförligare frågeformulär (som i så fall honoreras om så önskas)?

20. När och var har Ni varit verksam som taktäckare?

21. Har Ni även annat yrke? Vilket?

16. Nej. Beromat ~~har~~ för fäste barrats  
håll i vindske-darna för takkämparna.

17. På läkt

18. Ej numera - i enstaka fall  
för 50 år sedan

19. Ja.

20. Första gången 1914, senare allt som  
öppnades de sista åren för  
Kunskapsförhållningens räknings.

21. Landbrukare.

OBS.! Skulle Ni ej få plats med alla svaren på detta papper så bedes Ni vänligen skriva återstoden på ett löst papper av samma format. Använd även helst ett löst papper därest Ni vill göra någon förtydligande teckning. Och sänd gärna in svaret så snart som möjligt - det underlättar arkivets arbete.

216/113C

Acc. n:r M. 10886:33.

LUF 62

194

Uppgifterna hänföra sig till

Landskap: *Hallands*Härad: *Fjäre*Socken: *Förlanda*Uppteckningsår: *1947*

Uppgifterna lämnade av

Namn: *Oscar Andersson*Adress: *Biskopsgårde*Födelseår och födelseort: *1885 Förlanda*

Folklivsarkivet i Lund beder Eder härmed vara vänlig besvara nedanstående frågor i och för en undersökning rörande de i snabbt försvinnande stadda halmtaken. Vi vilja medan ännu tid är söka rädda åt kommande tider kunskapen om halmtaken, deras förfärdigande, förekomst och egenskaper. Vi äro tacksamma för korta, tydligt och helst med bläck skrivna svar på *alla* frågorna. *Numrera svaren efter frågorna.* Frankokuvret för svaret bifogas.

## Frågor:

1. Finns å Eder trakt halmtak eller vasstak?
2. Äro (voro) dessa *bindetak*, d.v.s. sådana där halmen (vassen) är (var) bunden vid underlaget medelst vidjor, snöre, järntråd eller på annat sätt?
3. Eller äro (voro) de av löst pålagd ej slagtröskad halm som hålles (hölles) kvar av pålagda träkonstruktioner?
4. Hur pass vanliga äro (voro) dessa bundna tak i procent räknat?
  - a. för närvarande?
  - b. för 10 år sedan?
  - c. för 20 år sedan?
  - d. för 50 år sedan?
5. Användas (användes) takkäppar?

## Svar:

- Ja ej viss* 1
- Bindetak bundna med vedjor och snören* 2
- nej* 3
- För närvarande fins då inte många Halmtak för 50 år sedan ja 5) na då allmänt* 4

6. Använder Ni isolerade band eller fortlöpande söm?
7. Beskriv Ert tillvägagångssätt vid bindningen och angiv materialets art. Bifoga gärna en förtydligande teckning.
8. a. Vilka redskap använder Ni vid täckningen? Räkna upp alla.
- b. Har tidigare använts även andra redskap? Vilka?
9. Var god beskriv alla nu eller tidigare använda redskap (material, konstruktion, dimensioner — gör gärna en enkel blyerts-teckning) och angiv deras benämning, även på ortens dialekt.
10. Vartill och huru användas de olika redskapen?

Mj.

6

Stalmen fastbindes vid läktan  
ovanpå halmen lägges en lång  
kärve 304 meter lång som sedan  
fastbindes vid läktan med veckor  
(en så kallad Traka) eller snören  
om man använder snören använder  
ohänt) 9 (äro) en mål av trä 8  
Redskapen mycket enkla endast  
Trakan att putsa å göra taket  
fint och jämt 9

11. Använder Ni vid täckningen vantar, knäputor eller särskild fotbeklädnad?

*Nej*

10

12. Hur beredes  
a. långhalmen?  
b. vassen?  
När och hur skördas den och hur förvaras den?

*Halmen tröskas med slaga sedan avlägsnas hö och bass och jöres så fin som möjligt 11  
vass har inte använts på vår ort 12*

13. a. Täckes även (eller endast) utanpå det gamla taket?  
b. Beskäres taket, när det är färdiglagt?  
c. Hur behandlas takskägget?  
d. Läggas halmtak (vasstak) även på nya hus?

*Nej*

13

*Ja*

14

*Klippes med sax*

15

14. a. Hur ryggas taket?  
b. Hur lagas ett söndrigt tak?

*Halmtak på nya hus förhammas inte numera 16*

*Taket ryggas med halm ovanpå lägges sk paltträ 17*

15. Hur många arbeta samtidigt med taktäckningen? Och vilken är i så fall arbetsfördelningen?

*2 man en breder ut halmen då är mästern den andre binder*



M.10886:36.

16. Har Ni hört omtalas eller sett att man borrat hål i vindske-darna till fäste för takkäggar? Var och när brukades detta? Angiv om möjligt stället.

*Nej*

17. Lägges (lades) taket på läkt eller på ravel (raft)?

*läkt*

18. Användas (användes) dessa tak även på boningshusen?

*inte numera*

19. Är Ni villig att eventuellt besvara ett utförligare frågeformulär (som i så fall honoreras om så önskas)?

*Ja*

20. När och var har Ni varit verksam som taktäckare?

*i Förlanda Gällinge socknar*

21. Har Ni även annat yrke? Vilket?

*Jordbrukare Snickare*

OBS.! Skulle Ni ej få plats med alla svaren på detta papper så bedes Ni vänligen skriva återstoden på ett löst papper av samma format. Använd även helst ett löst papper därest Ni vill göra någon förtydligande teckning. Och sänd gärna in svaret så snart som möjligt — det underlättar arkivets arbete.

175

216/113c Jt n<sup>o</sup> 173

Acc. n:r M. 10886:37.

LUF 62

Uppgifterna hänföra sig till

Landskap: HallandHärad: FärehäradSocken: FörlandaUppteckningsår: 1947

Uppgifterna lämnade av

Namn: Johannes MattssonAdress: Båg Box 340 FjäråsFödelseår och födelseort: 1868Okared Förlanda

Folklivsarkivet i Lund beder Eder härmed vara vänlig besvara nedanstående frågor i och för en undersökning rörande de i snabbt försvinnande stadda halmtaken. Vi vilja medan ännu tid är söka rädda åt kommande tider kunskapen om halmtaken, deras förfärdigande, förekomst och egenskaper. Vi äro tacksamma för korta, tydligt och helst med bläck skrivna svar på alla frågorna. Numrera svaren efter frågorna. Frankokuvret för svaret bifogas.

## Frågor:

Supor

1. Finns å Eder trakt halmtak eller vasstak?
2. Äro (voro) dessa *bindetak*, d.v.s. sådana där halmen (vassen) är (var) bunden vid underlaget medelst vidjor, snöre, järntråd eller på annat sätt?
3. Eller äro (voro) de av löst pålagd ej slagtröskad halm som hålles (hölles) kvar av pålagda träkonstruktioner?
4. Hur pass vanliga äro (voro) dessa bundna tak i procent räknat?
  - a. för närvarande?
  - b. för 10 år sedan?
  - c. för 20 år sedan?
  - d. för 50 år sedan?
5. Användas (användes) takkäppar?

## Svar:

1. Halmtak
2. Jag har bundit med vidjor men nu på senare tidem rojat med snöre (Bindlegarn)
3. Slagtröskad Rågalm. Bands fast med s.k. Täckkäpp
4. a. 10 of. B. 15 of. C. 20 of. d. 60 of. lite svårt att bedömma olika på olika trakter
5. ja takkäppar "Täckkäpp" (mest långa Hasselkäppar)

6. Använder Ni isolerade band eller fortlöpande söm?
7. Beskriv Ert tillvägagångssätt vid bindningen och angiv materialets art. Bifoga gärna en förtydligande teckning.
8. a. Vilka redskap använder Ni vid täckningen? Räkna upp alla.
- b. Har tidigare använts även andra redskap? Vilka?
9. Var god beskriv alla nu eller tidigare använda redskap (material, konstruktion, dimensioner — gör gärna en enkel blyerts-teckning) och angiv deras benämning, även på ortens dialekt.
10. Vartill och huru användas de olika redskapen?

6 Fortlöparande söm (Lag)

7 Man lägger ett lag med halm längs taket på läktärkan och sticker ned vidjan om läktan samt om täckeskäppen & vriden om vidjan

8. a. Vi är mest 2 man Täckeskaren Bredar ut halmen & lägger på käppen och drifver upp halmen med täckeskottven & den andre kaver Täckeskottven är en Bräda 60 cm lång och 25 cm bred med handtag som Baras hål vid hål igenom halva brädan det är alla redskaps utan när man binder med snöre då har man en väl af trä med ett hål i som man sticker in snöret

9. Nej inget yrke fodrar så lite Redskap som att lägga på ett halmtak som förut sagt är det endast en s.k. Täckeskovel omkring en alm lång & en 7-8 tum bred med ett handtag fult med Barade hål i som halmen fäster sig i så Täckeskaren drifver upp halmen med lite önskat tryck.

11. Använder Ni vid täckningen vantar, knäputor eller särskild fotbeklädning?

11. Nej här på min trackt brukas ingen  
Ettan beklädning

12. Hur beredes  
a. långhalmen?

12. skau taket bli fint i bra så skau det  
vara fin takhalv skulle hanteras väl för  
första gången man stöter den genom och en del  
i hvarje hand & Resten in den före kotte halmen  
& agräs samt har en Ropa som man drar den  
igenom så endast det bästa är kvar till takhalv

b. vassen?  
När och hur skördas den och  
hur förvaras den?

Här brukas inte vass

13. a. Täckes även (eller endast)  
utanpå det gamla taket?

13. a jag har inte lagt på tak med det gamla inunder  
men en del går det i inget ut. Behövs endast  
Be vass & ingen sitta. Behandling av takskägget  
är halmen bra det är hufvudsaken bli skäppt bra

b. Beskäres taket, när det är  
färdiglagt?

c. Hur behandlas takskägget?

d. Läggas halmtak (vasstak)  
även på nya hus?

14. a. Hur ryggas taket?

14. a man lägger gammal halv & sedan s. k.  
position uppå den position av Eke en met.  
länga (eller der omkring) Bärar lår i den ene  
ändan så pådder av en igonan hiller och en  
pice på vardera sidan förtrita så helataket.

b. Hur lagas ett söndrigt tak?  
jag har inte lagat  
ett söndrigt tak

15. Hur många arbeta samtidigt  
med taktäckningen? Och vil-  
ken är i så fall arbetsfördel-  
ningen?

15. Endast 2 man Täckaren & Bindaren  
En man kan och rå klara det men går saktare

165

214/1116 - 112a

Acc. n:r M.10886:41

LUF 62

Uppgifterna hänföra sig till

Landskap: SkåneHärad: FjäreSocken: LandaUppteckningsår: 1947

Uppgifterna lämnade av

Namn: J. Arlin EmilssonAdress: Norby 5 Skadela FriessinFödelseår och födelseort: 1901 Landa

Folklivsarkivet i Lund beder Eder härmed vara vänlig besvara nedanstående frågor i och för en undersökning rörande de i snabbt försvinnande stadda halmtaken. Vi vilja medan ännu tid är söka rädda åt kommande tider kunskapen om halmtaken, deras förfärdigande, förekomst och egenskaper. Vi äro tacksamma för korta, tydligt och helst med bläck skrivna svar på *alla* frågorna. Numrera svaren efter frågorna. Frankokuvret för svaret bifogas.

Frågor:

1. Finns å Eder trakt halmtak eller vasstak?
2. Äro (voro) dessa bindetak, d.v.s. sådana där halmen (vassen) är (var) bunden vid underlaget medelst vidjor, snöre, järntråd eller på annat sätt?
3. Eller äro (voro) de av löst pålagd ej slagtröskad halm som hålles (hölles) kvar av pålagda träkonstruktioner?
4. Hur pass vanliga äro (voro) dessa bundna tak i procent räknat?
  - a. för närvarande?
  - b. för 10 år sedan?
  - c. för 20 år sedan?
  - d. för 50 år sedan?
5. Användas (användes) takkäppar?

Svar:

Halmtak finnes, ej av vass.

Dessa halmtak äro fastbundna vid underlaget.

Tak av lös suppgjord halm finnes inte här på orten.

a. Ungefär 20% finnes för närvarande.

b. 10 år " 25%

c. 20 år " 50%

Här användes käppar s. k. fäcke-käpp.

TEKNIKARKIVET  
Sveavägen 103, Stockholm  
Telefon 08-461111

M.10886:42.

6. Använder Ni isolerade band eller fortlöpande söm?
7. Beskriv Ert tillvägagångssätt vid bindningen och angiv materialets art. Bifoga gärna en förtydligande teckning.
8. a. Vilka redskap använder Ni vid täckningen? Räkna upp alla.  
b. Har tidigare använts även andra redskap? Vilka?
9. Var god beskriv alla nu eller tidigare använda redskap (material, konstruktion, dimensioner – gör gärna en enkel blyerts-teckning) och angiv deras benämning, även på ortens dialekt.
10. Vartill och huru användas de olika redskapen?

6) Isolerade band användes

7) Bindningen gick så till, att man såtte med nålen med garnet på nederdelen av träppen, drog sedan upp nålen på översidan, och knöl till som bilden visar.

8a) Redskapen bestod av täckträda (Täckspjöl) samt en nål jämte kniv för avskärning av garnet

8b) Inga som jag känner till.

9) Täckträdan är av trä, på undersidan bestod den av små bitar, tränsidan fick man använda sig av trä, gjord som bilden visar. Nål av järn som också till användning.

10) Täckträdan användes för att få täcket jämnt (driva täcket) mellan för att få garnet genom trämen.

FOLKLIVSARKIVET

Institutionen för folklivsforskning vid Lunds universitet

M. 10886:42a

Rep som uppställningen (hästskäsen)

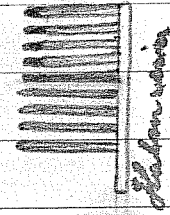
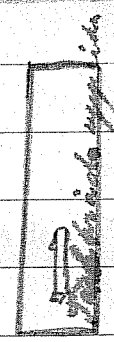
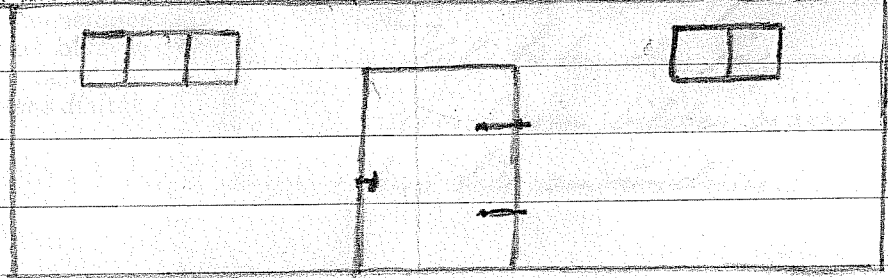
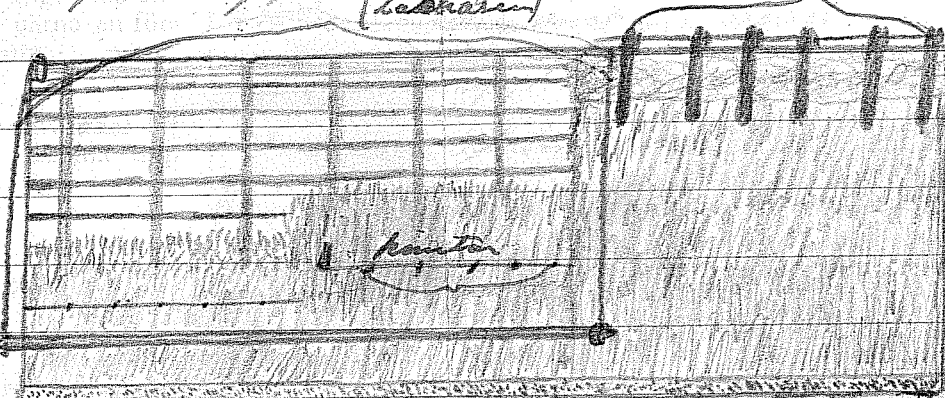
Pillträn

Påbyggt tak

Hällningen (Pillträn)

När och Trö

Skil av järn



e med  
kappan,  
knöl

trickfjäl)  
ing av gånst

den bygg-  
ande var  
i järn

skakt  
i gånst

11. Använder Ni vid täckningen vantar, knäputor eller särskild fotbeklädnad?

12. Hur beredes  
a. långhalmen?

b. vassen?  
När och hur skördas den och hur förvaras den?

13. a. Täckes även (eller endast) utanpå det gamla taket?

b. Beskäres taket, när det är färdiglagt?

c. Hur behandlas takskägget?

d. Läggas halmtak (vasstak) även på nya hus?

14. a. Hur ryggas taket?

b. Hur lagas ett söndrigt tak?

15. Hur många arbeta samtidigt med taktäckningen? Och vilken är i så fall arbetsfördelningen?

"/ Nej.

12/ Det var mest råghalm, som kom till användning, någon tränkades helst med slaga (järn) sedan reddes den ut på en s.k. halmriva sedan som bilden visar.

13/ a. Täckning utanpå det gamla taket förekom endast i halmtäckerande system.

13/ b. Jag brukade beskära taket.

13/ c. Takskägget klipptes rent för eventuellt utskjutande strån.

13/ d. Numera läggs inte halm på nya hus.

14 a. Taket rivades d. v. s. man lade lös halm eller helst lång, som fästes med s.k. polltråd eller sten.

14/ b. Lagning av tak gick så till, man släpade upp halm, så det blev så tät som möjligt (votte)

15/ Tre man arbetade samtidigt, en ställde halmen, en utförde bindningen, en var handlangare.



M.10886:44.

16. Har Ni hört omtalas eller sett att man borrar hål i vindskedarna till fäste för takkäggar? Var och när brukades detta? Angiv om möjligt stället.

16/ Nej.

17. Lägges (lades) taket på läkt eller på ravel (raft)?

17/

Taket lades på läkt.

18. Användas (användes) dessa tak även på boningshusen?

18/

För ungefär 35 år sedan fanns boningshus med tak.

19. Är Ni villig att eventuellt besvara ett utförligare frågeformulär (som i så fall honoreras om så önskas)?

19/ Nej.

20. När och var har Ni varit verksam som taktäckare?

20/

I Landa socken för en 10-12 år sedan.

21. Har Ni även annat yrke? Vilket?

21/

Mitt egentliga yrke är jordbrukare.

OBS! Skulle Ni ej få plats med alla svaren på detta papper så bedes Ni vänligen skriva återstoden på ett löst papper av samma format. Använd även helst ett löst papper därest Ni vill göra någon förtydligande teckning. Och sänd gärna in svaret så snart som möjligt – det underlättar arkivets arbete.

164

214/1116 - 112a

Acc. nr M1 0886: 45.

LUF 62

Uppgifterna hänföra sig till

Landskap: *Halland*Härad: *Fjäre*Socken: *Landa*Uppteckningsår: *1944*

Uppgifterna lämnade av

Namn: *Johan Persson*Adress: *Pätary Fjällesås*Födelseår och födelseort: *1876 Landa*

Folklivsarkivet i Lund beder Eder härmed vara vänlig besvara nedanstående frågor i och för en undersökning rörande de i snabbt försvinnande stadda halmtaken. Vi vilja medan ännu tid är söka rädda åt kommande tider kunskapen om halmtaken, deras förfärdigande, förekomst och egenskaper. Vi äro tacksamma för korta, tydligt och helst med bläck skrivna svar på *alla* frågorna. *Numrera svaren efter frågorna.* Frankokuvret för svaret bifogas.

*halmtäcka*

## Frågor:

1. Finns å Eder trakt halmtak eller vasstak?
2. Äro (voro) dessa *bindetak*, d.v.s. sådana där halmen (vassen) är (var) bunden vid underlaget medelst vidjor, snöre, järntråd eller på annat sätt?
3. Eller äro (voro) de av löst pålagd ej slagtröskad halm som hålles (hölles) kvar av pålagda träkonstruktioner?
4. Hur pass vanliga äro (voro) dessa bundna tak i procent räknat?
  - a. för närvarande?
  - b. för 10 år sedan?
  - c. för 20 år sedan?
  - d. för 50 år sedan?
5. Användas (användes) takkäppar?

## Svar:

*Finns endast halmtak**Halmen är bunden med snören**Har aldrig sett någon ting sådant på denna trakt*

M. 10886:46.

6. Använder Ni isolerade band eller fortlöpande söm?

7. Beskriv Ert tillvägagångssätt vid bindningen och angiv materialets art. Bifoga gärna en förtydligande teckning.

8. a. Vilka redskap använder Ni vid täckningen? Räkna upp alla.

b. Har tidigare använts även andra redskap? Vilka?

9. Var god beskriv alla nu eller tidigare använda redskap (material, konstruktion, dimensioner — gör gärna en enkel blyerts-teckning) och angiv deras benämning, även på ortens dialekt.

10. Vartill och huru användas de olika redskapen?

Lägger halmen ä derpå en Klapp med nål ä Tråd  
binder en fast smad en 12 Tom mellan språnje  
bindning. Färat garn näst D ä täckbräda.  
Stämning stöge halmen Klapp ä garn

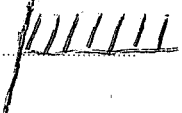
nej  
En halmtäckra är 10 eller 12 ramar bred derpå  
en täckas ä sen lägges man lag för lag ä  
binder på täckt med klapp ä garn

M. 10886: 47.

11. Använder Ni vid täckningen vantar, knäputor eller särskild fotbeklädnad?

Har jag aldrig hört talas om

12. Hur beredes  
a. långhalmen?

För halmen rister ut all småhalmen  
sen drar man igenom en sepa   
Råg vid full mognad. Under taks

b. vassen?  
När och hur skördas den och  
hur förvaras den?

13. a. Täckes även (eller endast)  
utanpå det gamla taket?

Har förestannat men annars river vi över  
det gamla & lägger på nytt  
har jag aldrig sett  
Vet inte vad det menas med  
För så är sedan

b. Beskäres taket, när det är  
färdiglagt?

c. Hur behandlas takskägget?

d. Läggas halmtak (vasstak)  
även på nya hus?

14. a. Hur ryggas taket?

med halm kapp & garn

b. Hur lagas ett söndrigt tak?

15. Hur många arbeta samtidigt  
med taktäckningen? Och vil-  
ken är i så fall arbetsfördel-  
ningen?

Tre man en strår halm en binder  
& en hantlangare

M. 10886:48.

16. Har Ni hört omtalas eller sett att man borrat hål i vindskejderna till fäste för takkäggar? Var och när brukades detta? Angiv om möjligt stället.

Har aldrig hört talas om eller sett

17. Lägges (lades) taket på läkt eller på ravel (raft)?

På läkt

18. Användas (användes) dessa tak även på boningshusen?

För 50 år sedan, numera strax  
nåra hårda tak pådras av brandstaden

19. Är Ni villig att eventuellt besvara ett utförligare frågeformulär (som i så fall honoreras om så önskas)?

har in mer att säga till om

20. När och var har Ni varit verksam som taktäckare?

På egen gård

21. Har Ni även annat yrke? Vilket?

Lantbrukare

OBS! Skulle Ni ej få plats med alla svaren på detta papper så bedes Ni vänligen skriva återstoden på ett löst papper av samma format. Använd även helst ett löst papper därest Ni vill göra någon förtydligande teckning. Och sänd gärna in svaret så snart som möjligt — det underlättar arkivets arbete.

215/111cd

Acc. n:r M. 0886:49.

LUF 62

167

Uppgifterna hänföra sig till

Landskap: *Halland*

Härad: *Fjäre*

Socken: *Ölmevalla*

Uppteckningsår: *1947*

Uppgifterna lämnade av

Namn: *Anders Peller Olsson*

Adress: *nr. 3 Örmans Åsa*

Födelseår och födelseort: *1896. Ölmevalla*

Folklivsarkivet i Lund beder Eder härmed vara vänlig besvara nedanstående frågor i och för en undersökning rörande de i snabbt försvinnande stadda halmtaken. Vi vilja medan ännu tid är söka rädda åt kommande tider kunskapen om halmtaken, deras förfärdigande, förekomst och egenskaper. Vi äro tacksamma för korta, tydligt och helst med bläck skrivna svar på *alla* frågorna. Numrera svaren efter frågorna. Frankokuvret för svaret bifogas.

Frågor:

1. Finns å Eder trakt halmtak eller vasstak?
2. Äro (voro) dessa *bindetak*, d.v.s. sådana där halmen (vassen) är (var) bunden vid underlaget medelst vidjor, snöre, järntråd eller på annat sätt?
3. Eller äro (voro) de av löst pålagd ej slagtröskad halm som hålles (hölles) kvar av pålagda träkonstruktioner?
4. Hur pass vanliga äro (voro) dessa bundna tak i procent räknat?
  - a. för närvarande?
  - b. för 10 år sedan?
  - c. för 20 år sedan?
  - d. för 50 år sedan?
5. Användas (användes) takkäppar?

Svar:

- 1 *I min trakt fins ännu halmtak*
- 2 *Dessa äro bundna med dels snöre och järntråd*
- 4a *För närvarande äro kvar 10 procent*
- b *För 10 år sedan vora 20 procent*
- c *För 20 år sedan vora 50 procent*
- 5 *Takkäppar användas*

M:10886:50.

6. Använder Ni isolerade band eller fortlöpande söm?

6 Jag använder fortlöpande söm

7. Beskriv Ert tillvägagångssätt vid bindningen och angiv materialets art. Bifoga gärna en förtydligande teckning.

7 Kalken bäddes ut i tunt lager sedan lägges en kapp ovanpå och bindes fast

8. a. Vilka redskap använder Ni vid täckningen? Räkna upp alla.

8a Redskapen äro icke många jag använder en bräda en nål

b. Har tidigare använts även andra redskap? Vilka?

b jag har icke använt andra redskap

9. Var god beskriv alla nu eller tidigare använda redskap (material, konstruktion, dimensioner — gör gärna en enkel blyerts-teckning) och angiv deras benämning, även på ortens dialekt.

9 Brädan kallas läckesfiöl och nålen läckenål

10. Vartill och huru användas de olika redskapen?

10 Brädan klaynar man till kalken så att den ligger slät och nålen stickes man igenom runt täkten och knyter fast smöret eller järnbräden

M. 10886:51.  
3301

11. Använder Ni vid täckningen vantar, knäputor eller särskild fotbeklädnad?

" Jag använder icke särskilda  
beklädnader

12. Hur beredes  
a. långhalmen?

12a Halmen tröskas med slaga och  
sedan kammars så att all ogräs  
kommer bort

b. vassen?  
När och hur skördas den och  
hur förvaras den?

b Vassen känner jag icke till

13. a. Täckes även (eller endast)  
utanpå det gamla taket?

13a Det täckes både utpå det  
gamla och ibland toges det  
gamla bort

b. Beskäres taket, när det är  
färdiglagt?

b Taket har jag icke skurit

c. Hur behandlas takskägget?

d. Läggas halmtak (vasstak)  
även på nya hus?

c Takskägget skäras till med brädan  
Har fins icke nya has som lägges  
halm eller vass på muren

14. a. Hur ryggas taket?

b. Hur lagas ett söndrigt tak?

14a Halmen lejösjes över åsen

15. Hur många arbeta samtidigt  
med taktäckningen? Och vil-  
ken är i så fall arbetsfördel-  
ningen?

15 Två man arbeta samtidigt den ene  
lägger ut halmen den andre  
binder fast den



M. 10886:52.

16. Har Ni hört omtalas eller sett att man borrar hål i vindskejderna till fäste för takkämparna? Var och när brukades detta? Angiv om möjligt stället.

16 Det har jag icke hört eller sett man borrar hål

17. Lägges (lades) taket på läkt eller på ravel (raft)?

17 Taket lägges på läkt

18. Användas (användes) dessa tak även på boningshusen?

18 Långrethällbaka i tiden användes kalmtak på boningshusen

19. Är Ni villig att eventuellt besvara ett utförligare frågeformulär (som i så fall honoreras om så önskas)?

Jag är villig besvara fler frågor så långt jag kan

20. När och var har Ni varit verksam som taktäckare?

20 Sedan 1921 har jag varit verksam som taktäckare i Ornevalka

21. Har Ni även annat yrke? Vilket?

21 Jag är lantbrukare till yrket

OBS.! Skulle Ni ej få plats med alla svaren på detta papper så bedes Ni vänligen skriva återstoden på ett löst papper av samma format. Använd även helst ett löst papper därest Ni vill göra någon förtydligande teckning. Och sänd gärna in svaret så snart som möjligt — det underlättar arkivets arbete.

203/116 bt

Acc. n:r M. 10886:53.

LUF 62

152

Uppgifterna hänföra sig till

Uppgifterna lämnade av

Landskap: *Lolland*

Namn: *J. d. Lindstr. Pehr Johansson*

Härad: *Halmteds*

Adress: *Storgård Göttinge*

Socken: *Göttinge*

Födelseår och födelseort: *1876 Göttinge*

Uppteckningsår: *1940*



Folklivsarkivet i Lund beder Eder härmed vara vänlig besvara nedanstående frågor i och för en undersökning rörande de i snabbt försvinnande stadda halmtaken. Vi vilja medan ännu tid är söka rädda åt kommande tider kunskapen om halmtaken, deras förfärdigande, förekomst och egenskaper. Vi äro tacksamma för korta, tydligt och helst med bläck skrivna svar på alla frågorna. Numtera svaren efter frågorna. Frankokuvret för svaret bifogas.

Frågor:

Svar:

1. Finns å Eder trakt halmtak eller vasstak?
2. Äro (voro) dessa bindetak, d.v.s. sådana där halmen (vassen) är (var) bunden vid underlaget medelst vidjor, snöre, järntråd eller på annat sätt?
3. Eller äro (voro) de av löst pålagd ej slagtröskad halm som hålles (hölles) kvar av pålagda träkonstruktioner?
4. Hur pass vanliga äro (voro) dessa bundna tak i procent räknat?
  - a. för närvarande?
  - b. för 10 år sedan?
  - c. för 20 år sedan?
  - d. för 50 år sedan?
5. Användas (användes) takkäppar?

- 1) Ja många halmtak
- 2) Ja en 40-50 år sedan var många tak bundna med vidjor men nu är det med järntråd
- 3) Nej
- 4) a. för närvarande högst 10 procent.  
b. cirka 20 procent.  
c. cirka 40 procent.  
d. cirka 75 procent
- 5) Nej ej då järntråd användes

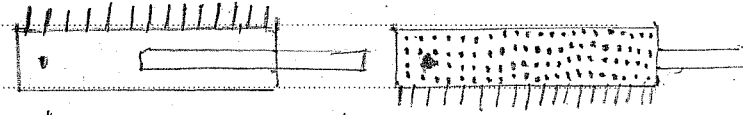
M. 10886:54.

6. Använder Ni isolerade band eller fortlöpande söm?
7. Beskriv Ert tillvägagångssätt vid bindningen och angiv materialets art. Bifoga gärna en förtydligande teckning.
8. a. Vilka redskap använder Ni vid täckningen? Räkna upp alla.  
b. Har tidigare använts även andra redskap? Vilka?
9. Var god beskriv alla nu eller tidigare använda redskap (material, konstruktion, dimensioner — gör gärna en enkel blyerts-teckning) och angiv deras benämning, även på ortens dialekt.

6) fortlöpande som för barge lätta

7) Täckas användes d. v. s. en stång litrande en flaggstang sista B almas och ett rep göres fast i ryggrunden och sätts fast på lillhänder på gaveln och hult och storändan av isen borrar ett hål och sätts en fjure <sup>och en repstänger</sup> (och läggs på en stige och rullas upp på taket i mån av behov  
Där täcker raka, täcker näs. samt sax bandig

och rose  
b. stög



Täckes raka 40 cm.



Täckes näs för järnträd 40 cm.

10. Vartill och huru användas de olika redskapen?

10) sakas att jämna taket med och näs  
att sy genom taket om lätta raka  
1/2 m. mellan stingen

16. Har Ni hört omtalas eller sett att man borrar hål i vindske-  
darna till fäste för takkäggar?  
Var och när brukades detta?  
Angiv om möjligt stället.

16) Nej

17. Lägges (lades) taket på läkt  
eller på ravel (raft)?

17) på läkt

18. Användas (användes) dessa tak  
även på boningshusen?

18) mycket obetydligt nu för tiden  
för en 40-50 år sedan var det rätt  
allmänt här på landsbyggen

19. Är Ni villig att eventuellt be-  
svara ett utförligare frågeformu-  
lär (som i så fall honoreras om  
så önskas)?

19) Jag vet intet särskilt mera att  
upplysa om

20. När och var har Ni varit verk-  
sam som taktäckare?

20) jag har täckt skolhus sedan jag var  
20 år men mest 1917. 1918. 1919. 1920 då  
täckte jag cirka en 50 fog på sommaren  
sedan har det ej varit så mycket

21. Har Ni även annat yrke?  
Vilket?

21) har haft ett litet landth men överlämnat  
det till ett på sönen nu

OBS! Skulle Ni ej få plats med alla svaren på detta papper så bedes Ni vänligen skriva återstoden på ett löst papper av samma format. Använd även helst ett löst papper därest Ni vill göra någon förtydligande teckning. Och sänd gärna in svaret så snart som möjligt — det underlättar arkivets arbete.