

ACC. N:R M. 15310:1-22.

Landskap: Skåne Upptecknare: Axel Hördin, Ystad
Härad: Ingelstad Berättare: olika personer; se sid. 1 ö. s. 6.
Socken: Valleberga Berättarens yrke: _____
Uppteckningsår: 1959 Född år _____ i _____

FOLKLIVS-
ARKIVET
LUND
—

Imeden. s. 1-22.

(Planskisser s. 4a ö. s. 20.
Foto s. 5
Teckn. s. 19-22.)

LUF III

Landskap: Skåne Upptecknat av: Axel Hörlén
 Härad: Ingelstads hd Adress: Riegården, Ystad
 Socken: Valleberga Berättat av: Se nedan!
 Uppteckningsår: 1959. Född år i

/Uppgiftslämnarna äro smedmästare Mattias Raabs barnbarn, fröken Betty Nilsson, Valleberga, född 1888, och folkskölärare Vilhelm Hedse, Tyringe, född 1890. Dessa voro 4 år resp. 2 år vid Mattias Raabs död. Smidesverksamheten fortsattes av Raabs svärson (se vidare uppteckningen om smedmästare Anders Nilsson!), varför nämnda barnbarn till stor del grundar sina uppgifter på minnen från faderns verksamhet i "mäster Raabs smedja" (riven 1897), där traditionerna fullföljdes. Beträffande husets inredning kunde syskonen komplettera varandra./

Smedmästare M(attias) Raab och hans smedja.

Ej kontraktsbunden.

Arbetet.

Förutom de vanliga göromålen med reparationer av lantbruksredskapen m.m. och nytillverkning av vagnar, slädar och "kanor", allt i likhet med driften under efterträdarens tid, smidde M.R. även hästskor, hästskosöm, sockertänger och /troligen/ häcksaxar.

Nytt material.

Smidesjärnet och stålet /till fjädrar/ köptes hos Ljungströms i Ystad.

Ifyll endast ovanstående uppgifter!

Landskap: Skåne Upptecknat av: Axel Hörlén
 Härad: Ingelstads hd Adress: Ystad
 Socken: Valleberga Berättat av:
 Uppteckningsår: 1959. Född år i

/forts./

Gammalt material.

Allt järn tillvaratogs. Då smedjegolvet sopades, sorterades i olika högar muttrar, spik /användbara/, nitnaglar, användbara småbitar och skrot, en tradition, som fortsattes även under smedm. A. Nilssons tid.

Gamla hästskor rätades ut och hopsvetsades i ändarna till stänger. Av dessa smiddes spik och nitnaglar, och då lågo tvenne stänger i fyren. Medan smeden arbetade på den ena stängen, låg den andra i fyren och uppvärmdes. Lärpojken, som "drog bäljen", fick se till, att inneliggande stång erhöll rätt temperatur.

Gamla hjulringar smiddes ut till hängslor /gångjärn till portar/. Hjulringarna voro då 1½-2" breda och mest slitna utefter kanterna. /Detta hade till följd, att när man i efterträdarens smedja använde nytt plattjärn till hängslor, så skulle kanterna på dessa avrändas!/
 Gammalt fjäderstål blev använt till hästskostål.

Ifyll endast ovanstående uppgifter!

Landskap: Skåne Upptecknat av: Axel Hörlén
 Härad: Ingelstads hd Adress: Ystad
 Socken: Valleberga Berättat av:
 Uppteckningsår: 1959 Född år i

/forts./

Smedmästare Raab, "Gubben Raab", var född 1811 i Lövestad, död 1892 i Valleberga. Han hade ett mycket gott anseende. Gentemot förtal reagerade han med: "Jaja, lå' di' varra!" och detta gav upphov till ordstävvet: "Jaja, lå' di' varra!" sa' mäster Raav".

"Nårr brännevined smagar som bäst, så ska en sluta!" var ett ordstäv, som han ofta brukade men ej alltid följde.

Han hustru, Anna, född Paradis, var en mycket anlitad spettkraksbagerska.

Ifyll endast ovanstående uppgifter!

M. 15310 : 4.

4. 2/

Landskap: Skåne..... Upptecknat av: Axel Hörlén.....

Härad: Ingelstads hd..... Adress: Riegården, Ystad.....

Socken: Valleberga..... Berättat av:

Uppteckningsår: 1959..... Född år i

Planskiss över smedmästare Mattias Raabs smedja invid Valleberga gamla kyrkogård.

Alla mått och placeringar av fönster och dörrar äro ungefärliga.

Bredden på boningslängan, 9 alnar $\approx 5,4$ m/ har beräknats med ledning av måtten på uppgivna inventarier och inredningar.

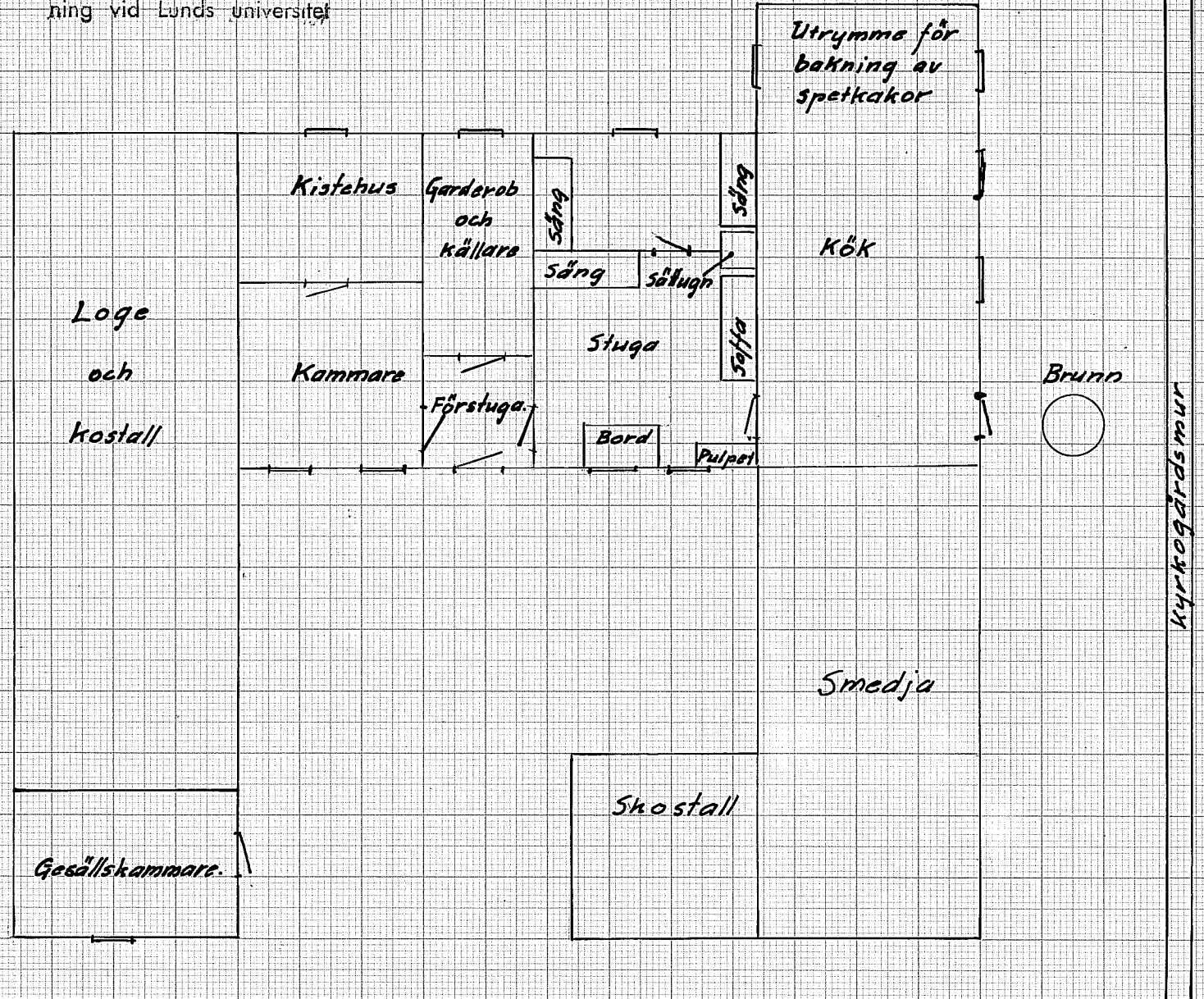
Ifyll endast ovanstående uppgifter!

FOLKLIVSARKIVET

Institutionen för folklivsforskning vid Lunds universitet

M. 15310 : 4a

48



Landskap: Skåne Upptecknat av: Axel Hörlén
Härad: Ingelstads hä Adress: Riegården, Ystad
Socken: Valleberga Berättat av:
Uppteckningsår: 1959. Född år i

Nedanstående reproduction visar Valleberga kyrka från år 1791 jämte den gamla kyrkomuren och en ringa del av Mäster Raabs smedja.

Originalen är taget av en kringfarande fotograf Plymouth med för mig okänd hemort. Han lär ha haft sin ateljé på hjul och kuskat omkring med denna.

Kopian har tillhört rusthållare Sven Nilsson, 45 Valleberga.



Ifyll endast ovanstående uppgifter!

M. 15310:6.

Landskap: Skåne Upptecknat av: Axel Hörlén
Härad: Ingelstads hd Adress: Riegården, Ystad
Socken: Valleberga Berättat av: Se nedan!
Uppteckningsår: 1959 Född år i

/Byrådir. Teoder Lundberg, Stockholm, född 1891, har varit lärpojke och
gesäll i smedmästare A(nders) Nilsson, Valleberga (se vidare!) meddelar
nedanstående: /

Komplement till uppteckningen om smedmästare A. Nilsson och hans smedja. (s. 7-22.)

Smideshammaren fick aldrig ligga på ambolten! Detta var självklar sak.

Orsaken härtill var oklar.

Om man skulle hålla onda andemakter från smedjan, måste man lägga en stål-
bit på skruvstället.

Ifyll endast ovanstående uppgifter!

Landskap: Skåne Upptecknat av: Axel Hörlén
 Härad: Ingelstads hd Adress: Riegården, Ystad
 Socken: Valleberga Berättat av: Folkskoll. Vilhelm Hedse,
 Tyringe.
 Uppteckningsår: 1959 Född år 1890 i Valleberga /son t.smed Nilsson/

Yrkessmed, icke kontraktsbunden.

Uppgifterna avse smedmästare A(nders) Nilsson, född 10/7 1865 i Skårby /M/, död 20/4 1944 i Valleberga /L/, hans smedja och hans verksamhet.

Smedjan ¹⁹⁵⁹ var belägen n. om Valleberga n. folkskola och invid kyrkan.

Verksamhetsområdet begränsades i n av järnvägslinjen Ystad-Gärnsnäs-St.Olof, som samtidigt utgör en gräns mot Fröslövs by, och i s. av en tänkt linje i ö-v i höjd med väderkvarnen på Valleberga nr 20. Från smedjan räknat utgjorde dessa avstånd 1 1/4 km åt n. och 2 1/2 km åt s.

Norr om verksamhetsområdet, d.v.s. i Fröslövs by, arbetade smedmästare M. Lindskog, och s. om detsamma smedmästare A. Sjöbeck, Valleberga nr 5 /Peppinge/.

Någon konkurrens mellan församlingens 3 smeder förekom ej, eftersom alla hade full sysselsättning.

Smed Nilsson kom från Skårby och fick sin utbildning i Bjäresjö. Han fick anställning hos smedmästare M(attias) Raab, vars smedja låg omedelbart v. om Valleberga gamla kyrkogård.

Efter "Gubben Raab"s frånfälle år 1892 övertog smed N. sin svärfaders smedja och drev den till 1897, då kyrkogården skulle utvidgas. Han lät då bygga sin nya smedja på ovanangivna plats.

Han åtog sig allä slags smidesarbete, nytillverkning och reparationer. Till det förstnämnda arbetet räknades bl.a. gravräck. Någon specialist i den

Ifyll endast ovanstående uppgifter!

Landskap: Skåne Upptecknat av: Axel Hörlén
 Härad: Ingelstads hd Adress: Ystad
 Socken: Valleberga Berättat av: Vilhelm Hedse, Tyringe
 Uppteckningsår: 1959 Född år 1890 i Valleberga

bemärkelsen, att han uteslutande sysslade med en artikel, såsom knivar, liar o.d. var han icke, men det oaktat var han känd för sina brödknivar, och han var ej främmande för tillverkning av sockertänger.

Endast speciella artiklar gjorde han på beställning, medan han tillverkade vissa förbrukningsartiklar för lagerhållning, t.ex. tjuderstakar, /"tjörstaga"/, nitnaglar, "ess" för länkning av tjuder o.s.v. Försäljningen skedde direkt i smedjan. Maknadsförsäljning förekom ej.

Så länge arbetet i smedjan även omfattade nytillverkningar, hade smed N. som medhjälpare 2 lärpojkar /1 nyanställd och 1 på det andra läraryret/ och 1-2 gesäller, alla i regel komna från husmans- och hantverkarhem.

Om de anställdas arbetstid gällde: "fyra i smedjan kl 6" och slut med arbetet kl 8 e.m., lördagar kl 7 e.m. Ingen middagsrast. De behandlades som "barn i huset". Fri tvätt och lagningar av plaggen.

Avlöningar: lärpojke fick pr år 25 kr under det 1. året, 35-40 kr under det 2. och 75 kr under det 3. Gesällen erhöll 7-10 kr i veckan, fri kost och logi ingick i lönen.

Bostadsförhållandena voro lika med drängarnas: ingång utan förstuga och "kammaren" /gesällskammaren/ utan eldstad.

Tvagningen skedde i smedjan. Under den kalla årstiden lades en upphettad järnbit i träspannen med vatten. Alla tvättade sig här.

Ifyll endast ovanstående uppgifter!

Landskap: Skåne län Upptecknat av: Axel Hörlén
 Härad: Ingelstads hd Adress: Ystad
 Socken: Valleberga Berättat av: Vilhelm Hedse, Tyringe
 Uppteckningsår: 1959 Född år 1890 i Valleberga

Handräkningsarbete av beställare förekom ej. Däremot kunde det förekomma, att kunderna "lånade" en lärpojke under bråda höstdagar.

Yrket blev i detta fall "konserverat" genom giftermål med företrädarens dotter.

Beträffande "smedens anseende" får åtminstone i Valleberga skilja mellan yrkets och individens anseende. Det synes, som om smeds- och snickaryrket stod i högre kurs än de andra. Dessa yrkesutövare namngavs alltid med titel och efternamn, t.ex. /alla uppgifter äro konkreta för Valleberga/ smed Nilsson, smed Lindskog, smed Sjöbeck, snickare Lundberg, snickare Lars Persson, snickare Nils Olsson. När det gällde målare, skräddare och skomakare /"Den klockan går för skräddare och skomagare!"/ så lät på annat sätt. Dessa namngavs med förnamn och titel, t.ex. Märten Måler, Jöns Skräddare, Per Skräddare, Lars Skomakare, "Sånholeskomagaren". Ett undantag gjordes för den skicklige "skomakare Berggren".

Smed N. ägde således yrkets allmänna anseende, vartill kom anseendet som en skicklig yrkesman. En hantverkare /snickare/ satte honom framför kollegan i Fröslöv, då något skulle göras "fint och nätt". Upptecknaren har flerfaldiga gånger sett honom modellera en järnbit med hammaren.

Hans ställning i förhållandet till bönderna sammanhänger med hans ekonomiska ställning. - Alla bönder skulle ha årskredit, medan medhjälparna

Ifyll endast ovanstående uppgifter!

Landskap: Skåne Upptecknat av: Axel Hörlén
 Härad: Ingelstad Adress: Ystad
 Socken: Valleberga Berättat av: Wilhelm Hedse, Tyringe
 Uppteckningsår: 1959 Född år 1890 i Valleberga

skulle ha betalt för veckan. Allt som oftast fick han som alla andra hantverkare med anställda göra en rundvandring till bönderna för att låna pengar. Dessa lån lämnades mer eller mindre surmulet, eftersom bönderna ansågo, att lånet gjorde "intrång" på årskrediten. - Annars var han bjuden på kundernas "bonnakalas".

Det enda förtroendeuppdraget han hade i kommunen var som brandchef för "kyrkosprutan".

I bland fick han fungera som veterinär utan att därför anses besitta övernaturlig förmåga. Det inträffade i de fall, då hästen genom söm- eller stentryck hade fått var i hoven. För att undersöka, var varhärden fanns, hamrade han försiktigt på sömmarna. Där det ömmade, drogs sömmen ut, skon togs av och hornet karvades bort, så att härden blottlades. Varet sögs upp medelst bomull. Hästen fick under en tid gå med specialskor. försedd med en plåt- eller lädersula. - "Bränning ^{för} spatt" befattade han sig ej med - det var veterinärens sak. Men denne eller ägaren anlidade gärna smedjan för uppvärmning av järnen.

Ordspråk: "När sme'n släpper, så släpper tången". - "Jäklet e' de, men tas kan det!" /Det sista troligen ur smed Nilssons egen fatabur./

Smed N.s och hans medhjälparens klädsel under arbetet: mollskinnsbyxor, blåblus, skinnförkläde /kalv/, särskilt vid skoning, och trätöfflor.
 +/ även kallad deckel-

Ifyll endast ovanstående uppgifter!

Landskap: Skåne Upptecknat av: Axel Hörlén
 Härad: Ingelstad Adress: Ystad
 Socken: Valleberga Berättat av: Vilhelm Hedse, Tyringe
 Uppteckningsår: 1959 Född år 1890 i Valleberga

Mäster själv hade vita strumpor och trätofflor med bakstycke.

Skinnet till förklädet inköpte vederbörande hos garvare Holmström i Ingelstorp, och den unge smeden fick själv skära till det och sy till erforderliga remmar. Denna sömnad ersattes oftast med nitning!

Ingen av smederna var under fritiden klädd annorlunda än befolkningen i övrigt.

Smed N. bodde i bostadshuset, Uthuset inrymde smedja, gesällsäckammare, skostall och loge. Kolen förvarades i källaren under smedjan. Ursprungligen var ässjan försedd med sidbläster, då lärpojken drog bäljen. Senare, då arbetet utfördes endast av mäster och en gesäll, inmonterades fläkt och underbläster.

Den största förbättringen av utrustningen var införandet av patentgängkloppan år 1905 /1906?/ och inläggning av bläster.

Då arbetsstyrkan var fulltalig eller nära nog, blev smedjan en samlingsplats, dit byns ungdomar gärna sökte sig, någon då och då med aldrig flockvis. Det var nyheter, historier som berättades eller kraftprov ^{som} uppvisades. Av de senare ^{var} bravaden att lyfta upp 108 kg-ambolten från golvet upp på stocken eller - efter en akrobatuppvisning i grannsocknen - att böja ett kraftigt rundjärn med tänderna. Att "kyssa släggan" var ett s.k. skämt, som vederbörande ej gjorde mer än en gång.

Ifyll endast ovanstående uppgifter!

Landskap: Skåne Upptecknat av: Axel Hörlén
 Härad: Ingelstad Adress: Ystad
 Socken: Valleberga Berättat av: Vilhelm Hedse, Tyringe
 Uppteckningsår: 1959 Född år 1890 i Valleberga

Sägner om övernaturliga väsen o.d. ha fallit i glömska, men sådana skapades i smedjan, när gesällshumorn rann över.

En nyårsnatt, naturligtvis kl 12, klevo tvenne gesäller från logen över vinden genom lämmen ner i smedjan. Ambolten placerades på korkar för att ge bättre klang, och så började spjuvrarna att hamra på fjäderstål, så att det genljöd i byn. Hos närmaste grannen, skräddarens, tändes ljuset ganska fort. "Smidandet" fortsatte, tills skräddaren kom ut om dörren för att se efter, vad som stod på i smedjan. Gesällerna skyndade upp på smedjevinden, lade ner lämmen och såg genom gavelfönstret, hur skräddaren "skoddade" i smedjefönstret! Det blev kanske en övernaturlig spökhistoria!

En gammal gesäll i omskrivna smedja berättade, hur en smed en gång hade kommit klammeri med Den Onde. Smeden fick chansen att klara sig, om han av en järnbit kunde göra en tång. Han delade järnbiten i två lika delar och smidde ut båda tånghalvorna. När de voro färdiga, märkte han, att han saknade järn till niten, som höll samman tången. Goda råd voro dyra, och Den Onde gladde sig redan. I sista stund fann smeden lösningen: han högg av en så stor bit av den ena skänkeln, att den räckte till niten, och så klarade han sig undan Den Onde! Men efter den dagen blevo skänklarna alltid olika långa!

Ifyll endast ovanstående uppgifter!

Landskap: Skåne Upptecknat av: Axel Hörlén
 Härad: Ingelstad Adress: Ystad
 Socken: Valleberga Berättat av: Vilhelm Hedse, Tyringe
 Uppteckningsår: 1959 Född år 1890 i Valleberga

Smidesjärnet och stålet, som kunde erhållas i olika dimensioner, samt kolet köpte smed N. hos Ljungströms, Ystad, medan plogdelar erhöles hos Andréns, Ystad.

Skrotet tillvaratogs väl. Gamla fjäderblad smiddes om till hästskostål, gamla axlar till tjuderpelare och överblivna småbitar till nitnaglar eller "mårnår" /märlor/.

Förutom reparationsarbeten skedde nyttillverkning eller renovering av fjädervagnar, "sloffavagnar", höstavagnar, slädar och kälkar.

Säsongarbeten:

Vinter: förlagsarbeten, tillverkning av vagnar.

Vår: jordbruksredskapen lagas.

Sommar: omläggning av hjulringar, lagning av slättermaskinerna, slätterknivarna förses med nya knivar, de gamla slipas.

Höst: höstavagnarna och plogarna repareras, plogskären vässas, i några enstaka fall, då ⁿsälheten bedtog visheten, skulle skären förses med nytt stål /="böda plausäckar"/, även klösarna skulle "bödas".

Som sista arbete infördes på en griffeltavla allt under dagen utfört arbete, prissatt och påfört kunderna. Griffeltavlan togs in på kvällen, och nästa dag överfördes anteckningarna till en reskontra.

Ifyll endast ovanstående uppgifter!

Landskap: Skåne Upptecknat av: Axel Hörlén
 Härad: Ingelstad Adress: Ystad
 Socken: Valleberga Berättat av: Vilhelm Hedse, Tyringe
 Uppteckningsår: 1959 Född år 1890 i Valleberga

Arbetsfördelningen. Gesällen smidde med hjälp av lärpojken, som drog bälgen och släggade, övriga utförde bänkarbete och reparationer samt lämnade biträde till släggning, om två man erfordrades. Hovslageriet krävde en man.

Då fyren skulle göras upp /ej "tända eld"/, kratsades de ej helt förbrända kolen ut, slaggbitarna plockades bort, varefter kolbitarna formades som en krater med frilaggt blästerhål. En hårt hopvriden halmviska påtändes underifrån och hölls ett ögonblick, tills viskan brann, då den lades ner på fyrbädden. Innan all halmen brunnit upp, föstes kolen tillsammans med "sannsken" /sandskeden/, så att den glödande halmen blev fullständigt täckt, samtidigt som blästern försiktigt drogs på. När kolen började glöda, ökades blästern. Om fyren var liten eller en större järnbit skulle värmas, togs med "sannsken" erforderlig mängd vattendränkt kol ur "kolatrued" /kolträget, även kallat "vantrued" = vattentråget/, och denna lades i en ring^{kring} fyren. Bröt lågorna ut genom kollagret, blötades "Spelemannen" /svabben/ i kolträget, och så dämpades lågorna, medan fyren klappades till med sandskeden. Det gällde framför allt, att hålla värmen i fyrens inre. Lågor betydde värmeförlust. Var fyren stor, stack man spettet in i fyrens underkant för att därmed öka syretillförseln.

*) ässjekvasten.

Ifyll endast ovanstående uppgifter!

Landskap: Skåne Upptecknat av: Axel Hörlén
 Härad: Ingelstad Adress: Ystad
 Socken: Valleberga Berättat av: Vilhelm Hedse, Tyringe
 Uppteckningsår: 1959 Född år 1890 i Valleberga

Då svetsning skall försiggå, uppvärms båda järnbitarna samtidigt. Med sandskeden lyftes fyren försiktigt över järnen för kontroll av deras temperatur. Samtidigt kastades in sand för att skydda järnet mot kolets och syrets inverkan. När det kritiska ögonblicket var inne, ropades: "Hets!" så att det ekade i smedjan. Gesällen ryckte ut järnbitarna ur fyren, lade dem på varandra på ambolten, och lärpojken slog ett par slag med slägga för att "fästa" järnen. I samma ögonblick detta var gjort, kastades den ena tången, och så bearbetades svetsen i snabb takt med både hammare och slägga. Med ett dubbelslag på ambolten markerades, att släggningsen skulle upphöra. Det var hektiska sekunder mellan lystringsordet "hets" och dubbelslaget.

Vid ett större arbete, t.ex. tillverkning av vagnsaxlar, måste ibland två man slägga.

Härddningen var en procedur, som ställde stora krav på utövaren. I stora drag tillgick härddningen så, att då eggverktyget uppvärmts till mörkröd färg, doppades det hastigt i vatten, gneds på båda sidor i glödskalet på amboltstocken, och färgskiftningen iakttoogs noga. Då färgen började övergå från gult till rött, stoppades verktyget ner i träspannen med vatten, och så var härddningen verkställd. Det var en driven yrkeskunnighet, ej alla förbehållen, att kunna avgöra, när den rätta färgen för ifråga-

Ifyll endast ovanstående uppgifter!

Landskap: Skåne Upptecknat av: Axel Hörlén
 Härad: Ingelstad Adress: Ystad
 Socken: Valleberga Berättat av: Wilhelm Hedse, Tyringe
 Uppteckningsår: 1959 Född år 1890 i Valleberga

varande verktyg var framme. Några sekunder för tidigt eller för sent gav ett sämre resultat. Därför är härdningsprocedurens detaljer mycket svåra att precisera.

Då en hammare skulle förstålas, jämnades banen till, ett lämpligt stål tillpassades, uppvärmdes och försåg med en del hack i den sida, som skulle svetsas. Hacken böjdes ut vinkelrätt mot planet. När hammaren var uppvärmd till rödglödning, lades stålet med hacksidan mot banen. Efter några slag var stålet fäst, och svetsningen kunde börja.

Vid tillverkning av eggverktyg, t.ex. knivar, lades en tunn stålskena mellan tvenne likaledes tunna järnskenor. Dessa svetsades tillsammans och hamrades ut. Stålet kom då att bilda eggen.

Vid omläggning av hjulringar gjordes ringen 1/4 tum mindre än hjulets omkrets. Mätinstrumentet var en cirkelrund ring med c:a 20 cm diameter. Hela ringen uppvärmdes, varefter den pressades på hjulet med därför avsedda redskap. Detta skulle gå så fort som möjligt. Därefter kylde ringen i "vantrued".

Tillvägagångssättet vid hovslagningen kan ej beskrivas utförligt utan måste övas.

Redskap: verkjärn event. hovkniv, hovklinga, rasp, häftjärn och skohammaren.

Ifyll endast ovanstående uppgifter!

Landskap: Skåne Upptecknat av: Axel Hörlén
 Härad: Ingelstad Adress: Ystad
 Socken: Valleberga Berättat av: Wilhelm Hedse, Tyringe
 Uppteckningsår: 1959 Född år 1890 i Valleberga

Om hästen var en s.k. "slåkula", kunde hovslagaren fästa ett rep om svansen samt trä repet genom en rem om karleden. Sedan kunde benet hissas upp.

I regel höll ägaren själv upp hoven. Några särskilda metoder för att uppmjuka hovarna kom ej till användning.

Hästskor och söm köptes färdiga.

Stämpel användes ej.

Smed N. var byns siste yrkessmed. Arbetsstyrkan minskades allt eftersom nytillverkningen försvann och hovslageriet samt reparationsgöromålen sjönk till ett minimum. Åldern gjorde dessutom sitt till, att modernisering av smedjan var otänkbar.

Smed Nilssons yrkeskollega i Peppinge, smed Frans Sjöbeck /son till A. Sjöbeck/, anförde en gång ett yrkesordstäv: "En smed är ingen smed, två smeder är en halv smed, men tre smeder är en hel smed!"

Ifyll endast ovanstående uppgifter!

Landskap: Skåne Upptecknat av: Axel Hörlén
 Härad: Ingelstads hd Adress: Ystad
 Socken: Valleberga Berättat av:
 Uppteckningsår: 1959 Född år i

Komplement.

Lyrstringssignal, då någon /mäster eller hjälpare/ skulle tillkallas: Vederbörande slog först ett kraftigt slag med hammaren på ambolten. Därefter vickade han med hammaren, så att båda yttersidorna växelvis slogo emot ambolten och åstadkom ett ljud, påminnande om en trumvirvel. Som avslutning på denna kom tre slag.

Skämt.

Då någon av smederna ville skämta med en besökare, spottade han på ambolten, innan han kom med det vitglödgade järnet. Detta höll han någon millimeter över spottblaskan och slog sedan till med ett kraftigt slag. Resultatet blev en kraftig smäll, som kom besökaren att hoppa till!

Ordstäv:

"Fan tar en kallhamrare i veckan."

Hovslagning.

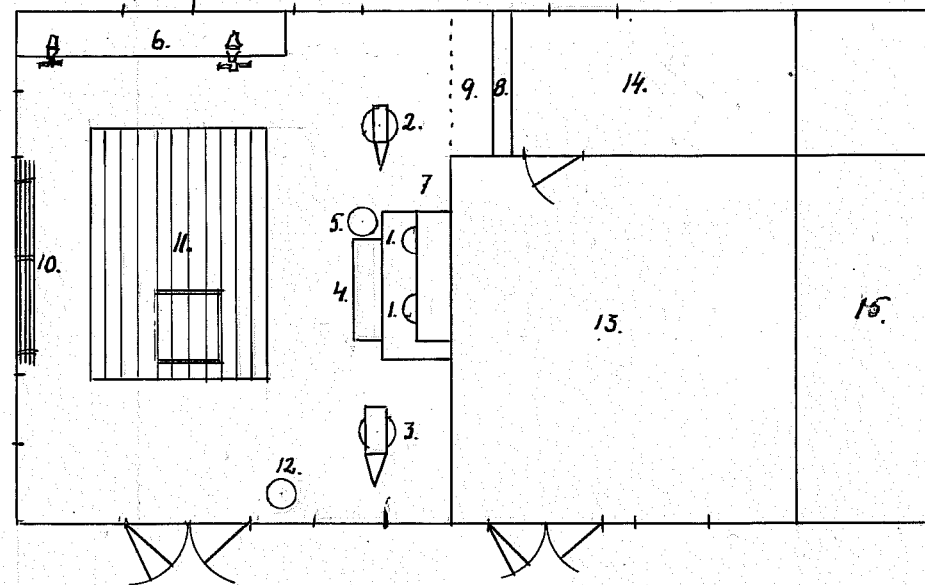
Vid hovslagning av "följan" /="unghästen"/ skulle ägare ha med sig $\frac{1}{2}$ l. "renat" att förtäras hos smeden.

Ifyll endast ovanstående uppgifter!

Landskap: Skåne Upptecknat av: Axel Hörlén
 Härad: Ingelstads hd Adress: Riegården, Ystad.
 Socken: Valleberga Berättat av:
 Uppteckningsår: 1959. Född år i

Uppmätningsskiss över smedm. A. Nilssons smedja.

Skala 1:100



Beteckningar:

1. Ässja, fyr.
2. Ambolt, 108 kg
3. Ambolt, 125 kg
4. Vattentråg med kol
5. Träsplatt
6. Filbänken med 2 skruvstäd, det vänstra för gängning.
7. Plats för ofta använda verktyg.
8. Plats för sällan använda verktyg.
9. Plats för överblivna järnbitar.
10. Konsoler för nytt järn.
11. Trägolvtäckning över kolkällaren.
12. Borrmaskin för vänstergående borrhuv.
13. Skostall.
14. Gesällskammare.
15. Loge.

Ifyll endast ovanstående uppgifter!

Landskap: Skåne Upptecknat av: Axel Hörlén
 Härad: Ingelstads hd Adress: Riegården, Ystad
 Socken: Valleberga Berättat av:
 Uppteckningsår: 1959 Född år i

Verktyg.



Stockjärn för avhuggning av järn vid ambulten.



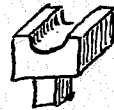
Rundspir.



Flatspir.



Underlägg för tillverkning av "taskor" på vagnsfjädrar.



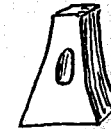
Sänke.



Mejsel.



Källhammare.



Sätthammare.



Spetsmejsel.



Överhammare.

Ifyll endast ovanstående uppgifter!

Landskap: Skåne Upptecknat av: Axel Hörlén
 Härad: Ingelstads hd Adress: Riegården, Ystad
 Socken: Valleberga Berättat av:
 Uppteckningsår: 1959. Född år i

Verktyg. /forts./



Körnhammare användes till
att fylla igen ett förut-
varande hål i ett gammalt
järn.



Fyrkantsmejsel.

Ifyll endast ovanstående uppgifter!