

# Konstnärerna hos Mor Cilla

□□ Under sommarens första månad lockar Krapperups konsthall och museum, mellan Höganäs och Mölle, med "Konstnärerna hos Mor Cilla".

Det är konsthallens största satsning någonsin, med 38 svenska och 14 danska konstnärers verk, inlämnade från olika museer och försäkrade till åtta miljoner.

Mot Cilla startade värdshus i Arildsleje 1856 och under åren fram till 1913 blev Arild och Mor Cilla något av en sköns motvarighet till Skagen och Brøndlums hotell. Utställningen på Krapperup är dock främst historisk och verken av blandad kvalitet. Men visst finns här pärlor, som P S Krøyers teckningar av värdfolket, Bernhard Middelboes impressionistiska trädgård, Axel Kullens skånska fiskarflicka, John Löbschitz "Italienska vägen" i Mölle och Sophie Stiernstedts kvällstjus över Strandhagen. Och sammantaget är det intressant att se hur så många olika konstnärer fångat sina intryck av Arild och Kullabygden.

Utställningen är öppen alla dagar kl 13-19 till 28 juni.

Den 3-26 juli visas årets upplaga av "Kulla-Konst", i år runt 40 inbjudna konstnärer med anknytning till Kullabygden. De ska alla ha varit med på minst tre jurybestämda utställningar på Krapperup, varför många är gamla bekanta för många besökare. Öppet alla dagar kl 13-19.

"Silver och textil" visas på Krapperup under augusti, den 2-23, och det är konstnärer från hela landet som representeras här. Alla dagar 13-19.

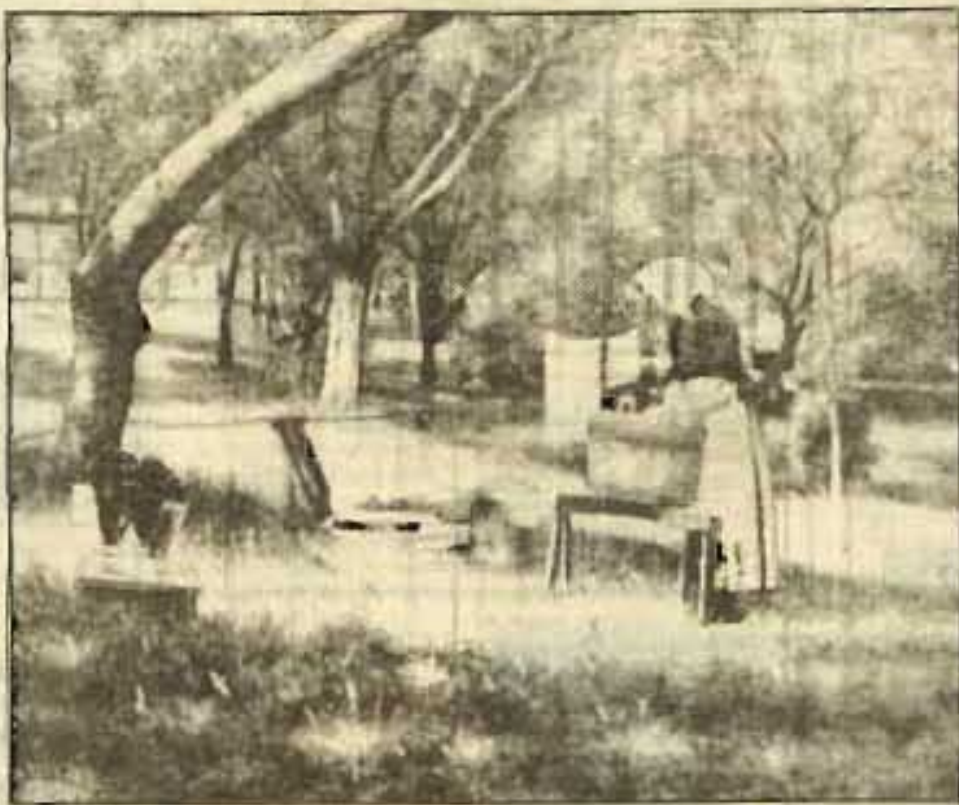
"Höstsalong på Krapperup" avslutar sommarsalongen den 6-27 september. Hedersutställare i år är Carl Riise och övriga utställare ska ha anknytning till Skåne.

Höstsalongen visas två-ti dagar kl 16-19 och lörd-sönd kl 13-17.

Samtidigt med konsthallen hålls också museet och kaféet i samma byggnad öppet.

## Leksaksdjur

På Höganäs museum visas Janeric Johanssons bilder fram till den 21 juni. Han är förlägen okänd här hemma, men internationellt ett stort och uppskattat namn. Leksaksdjur är något av ett kännetecken och han arbetar i såväl blyers som olja.



Eva Sjögren från Stockholm visas brukskeramik den 25 juni-2 augusti, och Mats Rydstern "kommer hem" från Göteborg med sitt måleri den 6 augusti-6 september. De två senaste åren har han även deltagit i museets julsalong.

Museet håller öppet kl 13-17 alla dagar utom måndagar. □□□

Dansken Bernhard Middelboe gifte sig med Hilda Horndal och blev därmed ägare till Flundarp 1, nuvarande Rusthållargården, där han målade sin "Trädgård vid Flundarp".



Mats Rydstern kommer åter hem till Höganäs museum för att visa sina målningar under sensommaren.

## På utflykt i Kullabygden

□□ Vila benen vid Karl XII:s skansar i Mölle, njuta matkorgens innehåll vid Hustoftagården eller begrunda förfädernas tänkesätt under de gamla ekarna på gravkullarna i Brunnby - det kan den som tar sig tid att göra utflykter i Kullabygden i sommar.

Och fin hjälp att verkligen komma iväg och hitta alla småvägar, får man om man skaffar sig Korpens och IS Kullens cykelorientering för sommaren.

Liksom förr om åren får man då en detaljerad karta över Kullabygden med 40 kontroller utsatta runt om på cykel-trivsamma vägar. Därbland sex historiskt intressanta platser som Hembygdsföreningen valt ut. Tillsammans med kartan följer en kort historik över vad och en av årens platser.

## Försvar

Där får man reda på att Karl XII under krigsåren på 1710-talet lät bygga försvarsan-

läggningar längs hela västkusten, däribland Mölle. Att Hustoftagården byggdes 1717 och fortfarande har kvar boningshusets inventarier från främst sekelskiftet i orörd miljö. Och att gravhögar i Brunnby kallas Trulls hög och Lille Trulls hög.

På en skylt på platsen kan man läsa att den är uppbyggd av gråsten och kärnan troligtvis från äldre bromsåldern, 1500-1600 i Kr. Den vackra ekunden med sin utsikt över slätten och Öresund bekräftar Carl af Forsells ord från 1826:

"Anmärkningsvärt är de gamla sinne för naturens skönhet, ty var helst man ser någon ättehögd ska man nästan alltid finna att han är belägen i det vackraste stället i sejden."

Gravhögarerna ligger vid den gamla kyrkvägen som (efter en krök) går spåsk till Krapperups borg, med konsthall och museum, vacker park ner mot Sundet och café ned hem-bakt.

Det finns många idylliska småvägar som

slungar sig fram i jordbrukslandskapet. Här och där dyker en mölla upp och utanför Ingelstråde by hittar man monumentet över Nils Månsson Mandelgren framför den gård där han växte upp i början av 1800-talet. Han blev vardagsingens Linné och på Höganäs museum har han fått sitt eget rum.

Cykelvägen på den gamla banvallen mellan Höganäs och Mölle minner om det glada livet vid sekelskiftet då Mölle låg "by the sea" och inghåten kom direkt från Köpenhamn.

Kustvägen mellan Jonstorp och Mölle är inte bara idyllisk där den slingrar sig genom skogsdungar och småbyar med glimtar av Skulderviken. Den frestar också med fina matställen längs hela vägen: Jonstorp, Svanshall, Skåret, Arild, Mölle.

Och ännu fler badställen. □□□

Anne Henricson-Nolan

Småvägar  
är  
många  
i  
Kullabygden  
och de  
slingrar sig  
genom  
jordbruks-  
bygd,  
skogsdung-  
ar och gam-  
mal fälads-  
mark vid  
kusterna.  
Under de  
gamla ekar-  
na på Trulls  
gravhögd  
kan man  
njuta av ut-  
sikten mot  
Sundet och  
den härliga  
fågelsång-  
en.

