

ACC. N:R M. 8565 : 1-16. (inkl. 7 foton)

Landskap: Småland

Upptecknat av: Gunnar Holmér

Härad: Östbo

Adress: Hässelholm

Socken: div. st:ar

Berättat av:

Uppteckningsår: 1942

Född år i

#6.  
LUNDS UNIV.  
FOLKMINNES-  
ARKIV

Gärdsgårdar. tid. 1-16.

Etav. II:41.

Skriv endast på denna sida!

Gårdsgården.

Enligt uppgift av en ca 60 årig man i östra kan-  
ten av Tåneö kyrkby är treparagårdsgård  
ej förekommande i trakten, men i Väckarp.

Vångårdsgården (bild 1. p. I:41) kallas 6 para-  
gårdsgård, är vanligare.

Sidolstöden till gårdsgården är (stretor) bå-  
de korsbunden och vidbunden i trakten:

⌘ och ⌘. (Den senare kan ofta vara kort och  
kroktig).

Enligt uppgift kan man brukat kvista av snar  
på röt i skogen, de kvistas i nedre delen, för  
att växa grenfritt, och ger så raka bra stölar  
till gårdsgård och arnat.

Sjöösgårdar: Saggherman August Johansson,  
Gallagården, Färedö.

Skrämsel- eller bändgårdsgård (seu bild 3.  
i fr. 41) är obänd här i socknen, men saggher-  
man har sett sådana utåt Västbo och Sun-  
nerbo hd.

Kortgårdsgård, "Kejsargårdsgård", har g. fun-  
nits i socknen. Den vanliga sorten var  
"6-paragårdsgård". Virket var av gran, som  
"spräcktes" av två man med yr. Stavararna  
var ofta av eke.

Ofte kvistades ekebuskarna vertis för att  
våxa raka och kraftiga. Det långliggande  
virket kunde även bestå av fur, men även  
gran och asp voro vanligare. Björk dög g.  
Bänder, "vijerna", sveddes av gran. De lades  
i form av en 8, aldrig i snodd (ring/hank).  
Den grövsta vidjan satte man överst på staver

paret, en svagare på vittet, och en något starkare  
äter mertill, vid foten.

Stöden, kallade "stretor", bands fast på  
båda sätten, korsbundna och vidbundna:  
H och H. Det var olika allt efter omständig-  
heterna, rikets beskaffenhet, längd o. s. v.  
Den förra typen var dock bättre och statigare,  
inget känt om deras ålder, båda använda  
i Wagesmannens tid.

Man får bättre, kärnigare virke av  
det som växt på krossigare mark, såure  
virke som fortare ruttnar på på sandi-  
gare torrmark. /

Gärdsgårdar.

4

I fråga om stöel till vanlig gärdsgård brukas i trakten både korsstrelen och den vidbundna: H och H, ofta i samma gärdsgärdstäckta. Den vidbundna kunde göras av kortare virke, till och med krotligt. Korsstrelen var kanske vanligare förr, den var oöfver.

"Ipara-gärdsgård" (kortgärdsgård, bild 2 i fol. II: 41), finns ej särskilt mycket i denna socken, här mest använd vid trädgårdar. Men den var vanligare i Rydaholm och Rysby socknar. Den har genom sitt brantare virke födden att ej ruttna så lätt. Större, "stavar", vore av ene eller kanske vanligare grangruser.

Vänligt i orten är här kushogen berättas

av verticin på stycke, medan den står på rot.  
Lå växer g. ut grenar verticin, ena breder  
g. ut sig, och man får raka, kraftiga stölar.  
Dessa skjordes när man röjde av enebuskar,  
när man röjer en enefälla el. dyf. i  
skogen. Ger gjedsgrödsstör och stakar över-  
kubut för diverse ändamål.

foto: enar, "snejade" verticin, Dröm-  
minge by, Väckorp sn. Dyliska enar sy-  
nas g. i regel stå särskilt tät bildande  
bestånd, utan stå mera enskilda i blaut-  
skog av gran, fur u. m. Namn på dem  
med dyliska skog finns g. Foto är från  
en låge stråk intill en av gårdarna i  
byn, utanför inåorna.

Uppgifterna av Sven Johan  
Pettersson, Drömminge, Väckorp.

ACC. N:R. M. 8565:6.

Landskap: Småland

Upptecknat av: J. Hobrok

Härad: Östbo

Adress: .....

Socken: Västorp

Berättat av: .....

Uppteckningsår: 1942.

Född år ..... i .....

LUNDS UNIV.  
FOLKMINNES-  
ARKIV

6

Ena, "snejade" vertice. Brömminge, Västorp su.  
foto J. Hobrok - 1942.



I:11:56



I:11:57

~~Skicka~~

Skriv endast på denna sida!

Gårdsgårdar.

Man skiljer mellan långgårdsgård, kallat "F-paragårdsgård" eller "5-paragårdsgård", samt kortgårdsgård eller "3-paragårdsgård".  
Notvarar resp. fig. 1 och 2 i fel. II: 41.

3-paragårdsgård är enligt uppgift ej så vanlig just här i trakten, men man har sett sådana t. ex. i Dammås, vid prästgården. Den användes ej bara vid gården eller trädgården, utan även kring åker och annan odlad jord.

Bäudgårdsgård, fig. 3 (II: 41), är okänd här. Man kan (villjor) till den vanliga gårdsgården gjordes av gran, det var okluona grenar som sveddes i ild för att bli mjuka. De lades på stöperen i form av en 8. "Pubbelskad" kallas gårdsgård, där "tröerna" (virket) i nacken läggs en bit över varandra.



Stöden vid sidan av gårdsgården kallas för "stretor", de voro anbringade på två sätt:

A och A, om man ser gårdsgården i genomskärning. Den senare formen, med vidbunden streta, kan man mest om stödstaven är kortare, så att den ej räcker upp genom stötparet (stavenparet).

På bifogat foto 1. synes en långgårdsgård, nybyggd, bunden med stälthud, och med en streta, av den första typen. Vidare ser man en statta, av en bräda, stucken vägrät em gårdset, stödt i båda ändarna av en päl.

Treparagårdsgården är ej införd genom särskild person, eller genom prästgården eller andra större gårdar. Den är enligt uppgift ursprunglig i orten.

Suligt uppgift är ej den ringformiga kanten  
händ, man använder både ovanstående  
8-formiga.

Foto 2. visar vanlig långgärdsgård, men  
med stöd bestående av helt enkelt en  
rel. grov stöv. d. stolpe, som tyvärr  
utan särskild tillformning och utan band  
helt enkelt stödes mot den stöven i en  
störpa. Detta får nog anses som ett till-  
fälligare och mera hastigt gjort stöd.  
I bakgrunden är fotot det åter det  
vanliga stödet: båda ovan skisserade  
typer.

Foto 3. är vackert exempel på lång-  
gärdsgård, med övervägande stöv-stektor  
av den andra sorten, den vidbundna.  
härstamma från Risbygd, Jämsårdon.

ACC. N:R. M. 8565:10.

Landskap: Småland

Upptecknat av: G. Hobroh.

Härad: Ötbo

Adress: Härslebo

Socken: Fryele

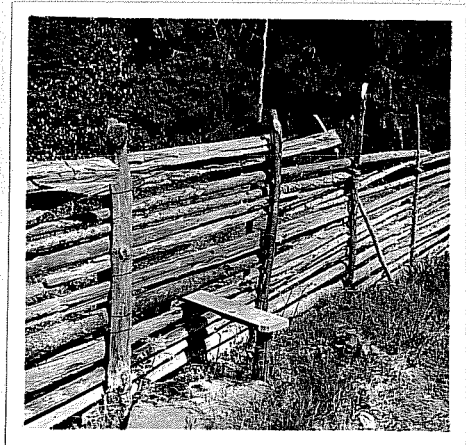
Berättat av: \_\_\_\_\_

Uppteckningsår: 1942

Född år \_\_\_\_\_ i \_\_\_\_\_

LUNDS UNIV.  
FOLKMINNES-  
ARKIV

10



I:11:58

Foto 1.

Bygget, Gvåkra,  
Fryele sn.

(foto G.H.h. 1942)

Skriv endast på denna sida!

ACC. N:R. M. 8565:11.

Landskap: Småland Upptecknat av: G. Hobroh  
Härad: Östbo Adress: \_\_\_\_\_  
Socken: Fryele m. fl. Berättat av: \_\_\_\_\_  
Uppteckningsår: 1942 Född år \_\_\_\_\_ i \_\_\_\_\_

LUNDS UNIV.  
FOLKMINNES-  
ARKIV

10



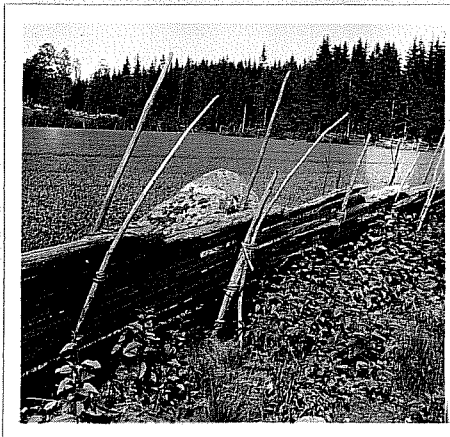
I:11:59

foto 2.



I:11:60

foto 3.



I:11:61

foto 4.



I:11:62

foto 5.

Skriv endast på denna sida!

Foton S. Hobroh - 1942.

ACC. N:R. M. 8565:19.

Foto 4. visar vanlig luggårdsgård,  
med vidbundna stödd (stretor); från  
Ljökna, Fryele sn. synes vara rätt vanliga  
i orten.

Foto 5. Grund, från Rannås, Gårnaryd sn.  
Det vikt är stängningsanordningen en  
lång björkstäng i marken. Med en  
ställd bander ner till grunden.

Ovanstående uppgifter, utom  
fotona, är lämnade av en ca 65 årig  
lantbrukare i Rannaryd, Fryele sn.

LUNDS UNIV.  
FOLKMINNES-  
ARKIV

18.

Gärdsgårdar:

En ca 65 årig man i en gård vid Berget norr om Kända Meddelar: förr fanns "treparagårdsgård" och "enparagårdsgård" samt "femparagårdsgård" eller "långgårdsgård".

Enparagårdsgård anses vara det st. treparagårdsgård anses kanske bero på att man fick ta kortare virke till långgårdsgården, som sedan utvecklades till trepara.

Förr fanns ("strängselgårdsgård") eller "sheagård". Den användes mest kring sankar ängar och mossmarker. Den har liksom trägårdsgårdar i allmänhet kanske mest funnits kvar vid torpställen i senare tid, då man haft skog att ta av, men ej fått så mycket förbättring av ståtad o. dyl.

En närvarande yngre man från Vittaryds socken antygar att han sett "strängselgårdsgård".

i denna sochen. Den kallades även för  
"Käringgårdsgård". Den var mera till-  
fällig, men också lätt att sätta opp.

14

Den ca 65 årige skomakaren Adansson i Hitters-  
torp, Kävsjöön, meddelar:

"Käringgårdsgård" är det samma som "enparagärds-  
gård", den består av 2-3 alnar långa "tröler",  
som alltså kommer att luta starkt, endast  
2 hankar per störpar. Typen är alltså en form  
liknande bild 2 i pl. II: 4, men är brantare  
virke.

Den andra sorten, med längre virke, kallas  
"5- eller 7-paragärdsgård", med 3 hankar per  
störpar.

Vidare fanns i orten "stänge", som mot-  
svarar stänggårdsgård (se UUMA 15.) # # #



Den var tillfälligare, nyttjades vid bebesmark o. d.  
Gårdgårdsgården var g. så vanlig här i orten,  
mer i Västbo.

Den är tydligen mycket lik treparagårdsgården,  
eftersom sågesen. säger att sådana finns i  
Apladalen i Värmland / som är treparagårdsgård,  
efter påsyn.

Skräpögårdsgård (bild 3, A: 41) okänd i  
orten.

Man soedde hanken då man järade, det var  
2 man till det. En gammal händ järare  
var Anders Månstom.

Lidostöden vid gårdsgården, "stretor", bin-  
des fast vid andra eller flera hanken. De  
bindes antingen korsatta eller vidbundna.  
Den förra gick fortare antogs det, men  
den senare blev stadigare; en på höger  
sida och en på vänster vid vartannat par.



Stretans placering:  $\text{H}$  eller  $\text{H}$ .  
Hanken "lägges dit", av gran, som är tvett,  
den läggs i S-form. Ringformig hank finns  
g i orten.

Äldre snickaren Andersson, Hinnerstorp,  
säger "treparagårdsgård" varit vanlig i  
trakten men även Gamms "långgårdsgård".  
Han känner även till "strängselgårdsgård"  
men den användes mycket lite i  
orten, mera merat i Västbo.

Uppskrivaren har sett typisk kortgårdsgård  
(trepara) vid Hädinge i Kävringarna  
vid en gård kort innan Bäckshög järn-  
övergång.