

ACC. N:R M. 8570 : 1-17 (inkl. 7 fotograf)

Landskap: Luleå

Upptecknat av: J. Hobro

Härad: Västbo

Adress: Härsleholm

Socken: div. sn:ar

Berättat av:

Uppteckningsår: 1912

Född år i

Jordsgårdar . sid. 1-17.

Hh
LUNDS UNIV.
FOLKMINNES-
ARKIV

ctn. II: 41.

ACC. N:R. M. 8570 :/.

LUNDS UNIV.
FOLKMINNES-
ARKIV

Gårdsgårdar:

En ca 65 årig man i en gård vid Fyl-
teryd, tillfrågades om gårdsgårdar. The-
palagårdsgården var vanlig för, den an-
vändes mestan mera än sexparagårdsgård.
Den användes kring olika slags mark, g.
bara kring gården!

"Skängellgårdsgård" (bild 3. II:41) är härd,
virket är 3-4 kilometer långt.

Fylteryd ligger i Torshinge sn.


Gärdsgårdar:

Härnäst utfrågades Karl Andersson,
Skreberg, Danväs Sn.

Han omtalar en "Sparagärdsgård" som va-
rit och är vanlig här. Sedan har han gjort
uppsat för en par av sedan.

"Sparagärdsgård" är ej så vanlig, den finns
mera uppat Värnamo och Gislaved t.ä.
Den har "6 par i sträket".

Utan Sparagärdsgården (som bild 2. p. 1:41)
finns en typ av gammal konstruktion men
med en mera brant lagt vike, den kallas
"Lusparagärdsgård".

Sidostöden i vanlig gårdsgård, sattes
korsade genom störparan, "skretor" genom
järastallarna:  bant med vija.

Till vijor användes granvejor, som man
för sveade, lades på i 8-formation.

hanks (rund ring) fanns ej här.
 Skrämselgårdsgård, kallad "shea(gärs)-
 gård" är väl känd. Den är utom hankar
 el. vidjor utom i första partet (den börjas
 alltså med en vanligt parallell störpar).
 Typen är som fig 3. i pl. II: 41 det heter
 att den kan gödas så fort som en gammal
 häring går! Den står sig sedan länge, kanske
 med en eller annan rössla (gren) ovan
 på till förstärkning.

Se foto. sheagårdsgård, uppstätt av sages-
 mannen för 5-6 år sedan. Den är här
 uppstätt mellan äker och betesmark för
 får.

För att få fina mestakar, brukar
 man korsta av nedre delen, "lunna
 upp", medan de står på rot. Så växer
 de raka. Brukar ej bilda samlat slags-

ACC. N:R. M. 8570:4

Landskap: Småland

Upptecknat av: J. Hobrook

Härad: Västbo

Adress: _____

Socken: Dannäs.

Berättat av: _____

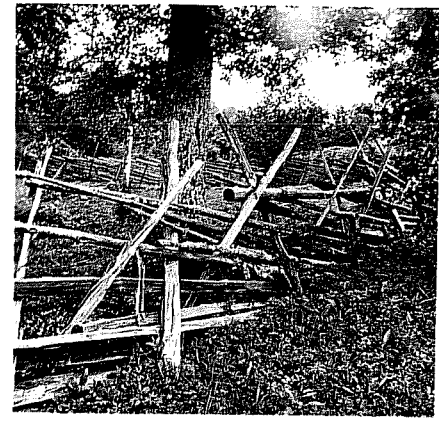
Uppteckningsår: 1942

Född år _____ i _____

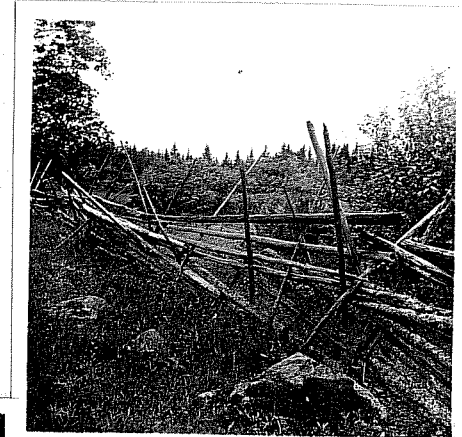
LUNDS UNIV.
FOLKMINNES-
ARKIV

4

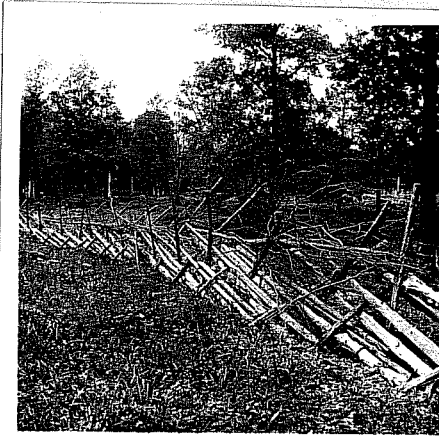
Foto av "strängselgårds" hos
Karl Andersson, Skreberg, Dannäs sn.



I:11:40




I:11:42



I:11:41

Foto
J. Hobrook
1942.

parti, utan enbaka trä o. buskar. Ej särskilt
namn.

Stöden i sidled, "skretor", till vanlig jårds-
gård, lindes vanligen korsat mellan stö-
rna!  Den vidbundna typen är okänd
är sagomannen.

I sagomannens berättelse förkom även
"Luparagårdsgård", en typ som treparagård-
gården, men med beaktade virke!
Treparagårdsgård är kanske spridd från
Stora gårdar, därmed säteri t. ex.?

Ömligt 8.1 årigt Åberg, i Hjelmaröd, Fors-
Kinge Sn., var i tanken för mycket
vanligt med "Tparagårdsgård" eller "para-
gårdsgård". Dessa typ förkom kanske
mer än den med flera långsluttande

virke; denna senare kallas blott "gärdsgård",
"långgärdsgård".

Kortgärdsgård (Kreparagärdsgård) såg upp-
tecknaren på en del ställen, t. ex. vid
Färle, Forshinge m., omgivande en liten
hage invid uthusen vid en gård. Typen
nyttjades annars före även långt från
husen, ute i markerna också.

I trakten fanns även före mycket "sträng-
selgärdsgård", som gick lät att sätta upp,
utän häckar. Man finner sådana för i många
år sedan vid Färle och Häsple, strax söder om
Forshinge kyrka.

Järdsjärdar:

Kortjärdsjärd (som bild 2 i prägelista
II: 41) synes ännu finnas kvar en hel del
utan i Villstad socken. Upplysningen har
setts sedan sommaren 1942 strax söder om
Villstad kyrka, samt vid Kåppeled en par
km. norr om Villstad, samt vid Kävset.

Även i östra grannsocknen, Reftala,
sigt vi sådana, Hakarps by (även ute i
rena skogsområden, men invid landsvägen).

Ås sn. Johannes Andersson, ca 65 år.



Thellangården, Ås by.

Här fanns "reparjärdsjärd" eller "kav-
pärdsjärd", var mycket vanlig före den
kallades även "sörsjärdsjärd" (den gjorde
fred mot fären), tät.

Även fanns "långjärdsjärd" med mera lig-

gande virke. (Typerna 1 och 2. *fa. l. II: 49*).
Hankgårdsgård användes överallt, liksom
långgårdsgård. Typen berodde ej på brist
på virke, olika efter tycke och som det
passade!

På sandare mark nyttjades även
"skiangår" st. skrangselgårdsgård, utan
hank (som *fig. 3. fa. I: 41*).

Hankgårdsgård: virket av gran, spräckt,
liksom i skiangår. Störarna ("stavararna")
av furu. Stötar, kallade "skutor", av krokig
slav. De fästes både i korsställning in
mellan störarna och vid bundet, alltså
 och . Den senare typen var mest
om stötan var krokig.

Vedjor voro av grangrenar, de sveddes
om det var kyligt i luften. De lades om
störarna i S-form.

"Skogårn" (Skogårn) hölls uppe genom att det uppstod kläm genom att korsen i varje följande par stötar dels luter något framåt, dels genom att åsen (rikt, gjordst) ligger på. Korset är ej riktigt kors, de två stötar, som bilda dem, stå ej alls allier riktigt samman.

Långlagt virke användes kanske mest vid större gårdar och herrgårdar, reparationsgård. däremot vanligtast hos bönderna.

Skogårn är iakttagen på några ställen i bohusen, och då av typen enkelgårdsgård, som fig. 6 p. II:41. Bohusen är skenfällig och därför lägger man någon gång en sådan smal gårdsgård, mest tillfälligt ute i skogsmark. En annan ca 60 är man

ACC. N:R. M. 8570:10.

i As by intygare och så äro i trakten anmärkta
"treparagårdsgård", "långgårdsgård" och
"strängselgårdsgård" mest.

Kulltorps by. Lanna by.

Enok Karlsson, ca 70 år.

Den vanligaste sortens gårdsgård är kort-
gårdsgård i äldre tid, kallad "paragårdsgård" (= para-). Även fanns mycket av
"strängselgårdsgård". Vidare fanns den
vanliga "långgårdsgården" med mera
långlagt virke.

"getgårdsgård" var som en kortgårdsgård,
men med mera brant lutande och
högt virke.

LUNDS UNIV.
FOLKMINNES-
ARKIV

10

ACC. N.R. M. 8570:11.

LUNDS UNIV.
FOLKMINNES-
ARKIV

Uppställaren såg vid besöket 1942 i juni
3 paragärdsgård (kortgärdsgård) strax söder
om Lanna by. /

//

I Lanna by besöktes även 80-åriga Alfred
Sjöberg, f. d. byggmästare.

Hans talat om "stänge", en gårdsgård
av mer tillfällig art, motsvarar typen
stänggårdsgård enl. ULMA. 15. Bestod av
3 trölar vägrat samt stömpar med bant
av ene eller björk.

En annan form "långgårdsgård", där virket
gick genom fyra stömpar.

Kortgårdsgård kallas "2 paragärdsgård".

En än kortare typ i fråga om virket var
"getgårdsgården", där virket gick genom
fem stömpar. Denna senare sort var väl
ej så vanlig, sågesman minns den när-

most från Kärvarys, ett ställe i norra delen
av socknen, mot Ånderstorp till.

Den smala enkelstammaren (som fig. 6 i
fl. II: 41) är ej ovanlig i träden av Lanna,
beror på brist på stam och den är så smal.
"Skredsgårdsgård" vanlig förr på
sank mark, bestod blott av stolar och
trolar, ej band. Denna typ (som fig. 7 i
fl. II: 41) fanns ålminstone för 50-60
år sedan mycket. Den fanns även uppe
i Snosjö sn. Långgårdsgården däremot
var vanlig i Östbo ht. I Västbo mest kort-
gårdsgård ("paragårdsgård").

Till "stavar" använde man ena mest, men
även fur (spräckt). Till "trolar" tog man gran.
Bredbarkarnas kvistning på rot ej kant.
"Hank" brukade man "seda" upp i skogen
av gran eller ena. Den värmdes vid

ACC. N:R. M. 8570:13.

Landskap: Småland

Upptecknat av: J. Hobroh

Härad: Västbo

Adress:

Socken: Div. S:kan.

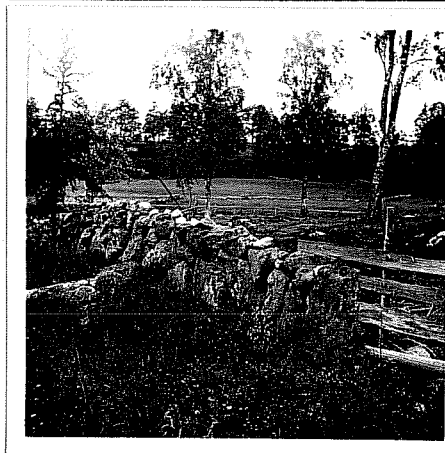
Berättat av:

Uppteckningsår: 1942

Född år i

LUNDS UNIV.
FOLKMINNES-
ARKIV

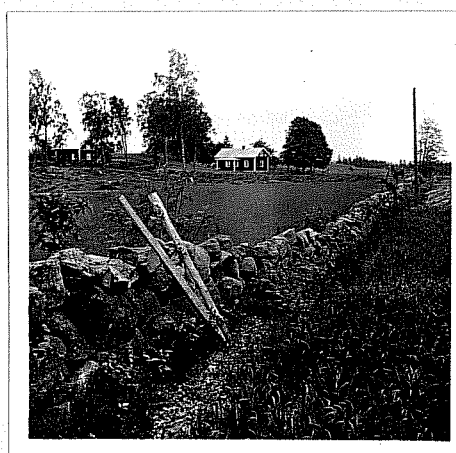
18



I:11:43



I:11:45



I:11:44

Euhelstensgårds gård:
vid Lanna by, Kullörps sn.
Foto. J. Hobroh
1942.

ACC. N:R M. 8570:14.

Landskap: Lusland Upptecknat av: J. Hobroh
Härad: Västbo Adress: _____
Socken: Ör. sk:an Berättat av: _____
Uppteckningsår: 1942 Född år _____ i _____

LUNDS UNIV.
FOLKMINNES-
ARKIV

14

Kortgärdsgård. Lanna by, Kullerups sn.
foto J.H.-h. 1942.



I:11:46

Refskele su.

Karl Andersson, Mellbya.

75 år gammal.

För fanns här "långgårdsgård", skura mera sparsamt, "treparagårdsgård", vanlig överallt kring all slags mark, och "strängselgårdsgård", mest använd i skogsmark.

Stenmur var mest av den bredare sorten vid stora gårdar, eljest vanlig. Mera fanns däru om ej så mycket enkelluren, den vanliga sorten. Den som senares förhöinst beror på stenfalligdom. Den läggs omkring vad slags mark som helst, även betesmark (sett av uppvecklaren vid en gård i byn). Man ansåg djuren rädda att välla ner sten.

"Getgårdsgård" fanns för länge sen vid ett ställe i Källerstad su., där man hade getter. Den var med staver, kanlar och troler.

den var som en kortgårdsgård (fig. 2, pl. II:41)
men mycket brant lagt virke och högre
och så än denna.

17

Vättnäs sn.

Otto Magnusson, 70 år gammal.

Han berättar att i socknen före funnits
"långgårdsgård", som antas senare införd i
trakten för ca 25 år sedan.

Den vanligaste sorten före var ("kortgårdsgård"), sånt, på mossmark och lutmark
 mest, "strängelgårdsgård".

(Motvara bild 1, 2, 3 i pl. II:41. resp.).

Sagor mannen har under en tidigare
del av sitt liv varit i U.S.A. där han i
staten Illinois sett knuttimrad gårdsgård
av zickzack typ:

Men om den kunde vara lagt av svensk-amerikaner.