

ACC. N:R M.8610:1-15. (inkl. 2 tecken.)

Landskap: Småland

Upptecknat av: P. E. Sandgren

Härad: S. Möre

Adress: Päråd

Socken: Karlslanda

Berättat av: Densamme

Uppteckningsår: 1942.

Född år 1853 i Päråd

LUNDS UNIV.
FOLKMINNES-
ARKIV

Beskrivning av gården Kvanagården
gränstvist mel. svenskar s. danskur.

ACC. N:R M. 8610:1.

Landskap: Lappland Upptecknat av: P. J. J. J. J. J.
 Härad: Jäderåsen Adress: Jäderåsen
 Socken: St. Hans Berättat av: Andersson
 Uppteckningsår: 1942 Född år 1853 i Jäderåsen

LUNDS UNIV.
FOLKMINNES-
ARKIV

gag vill påse sedan berättat en
 del påse sedan an ett par gårdar
 innan St. Hanss församling, från 1400
 tabet till vår tid. Men påst vill
 vill vi se hur påse sedan var vid
 14 och 1500 tabet i Jäderåsen, år 1436 stod ett
 stort slag vid Bräms, Brämsåsen var
 redan för de år påse sedan gränspost
 mot Danmark, 1541 var ett kungsmåte
 i Brämsåsen, Kung Gustaf och Christian den
 tredje sammankom för att tillägga
 traktens, Wadsera kassungen hade med sig
 60 ryttare och 100 man fotfolk.

Skriv endast på denna sida!

6. are svenskeets råd med kanslibiträden,
desutom en väldig stab av betjänning
underkanslerna bodde i Fristaden, Fäderätra
s:t., Herthigen erades man om ett anfals
och försvarsförbundet på 50 år uttusen är
daterad: Brännsebra den 15 sten 1541

Det stora anfals och försvarsförbundet
are år 1541 synes g vara återligt minnat,
ty redan 1564 bar det skepp igen, Då bröta
danskarna ståtligt in äro gränser
vid Brännse och närjade hela sockerdelan
icke mindre än fem gånger på ett år:

Gårdarna brändes, säden fördarvades,
och människor slagsigt, Både svänkar och
dandkar närjade systematiskt, En grund-
tanke i år 14:s krigsföring blev att
färdmanliga gränstraktarna till ett öde land
så att fienden icke skulle på fast fot.

Den danske fältherren Bunker van
Demwartburg brände upp ej mindre än
385 gårdar bland dem Prästgårdar i Tåderåker
samt de flästa gårdar i sasknes utant
några i Skogstrakten, Samma öde drabbade
följande sasknar, Tarsås, Hultarp, Wactarp,
Krog, Hagby, Skartarp, Spungby, och Wassan,
icke många fångar togas ty de flästa kom
flytt till Skagarna, Sedan vältrade
Krigsvägen fram och åter arer den olyckliga
vägen ända till 1567, och ända blev det ingen
riktig fred ty kriget mellan pollet och i syn-
nerhet mellan gränssakarna flammade upp
i välda gränskrig långt in på 1600 talet

Uti kunde vara mycket att berättat
om Tåderåker olyckor, eller jag vill
nu återgå till de gårdar som först
nämns vilka väl bekräffa de

i Arley Kapvätt n. v. Thustokensda p. s.
i denna församling ligger ett gammalt
hemman som kallas Kånegårde. Ägaren
till denna hemman visa blara papper
på att des förfäder i bartät ett tjugatal
generationer bebott och brukat samma gård
Men skifttraditionerna berättar mycket
mer.

Ero gång i parstiden vilket är uti ingen,
Kåptes gården av tvänne skogvaktare,
vilka slag sig ned där, och sedan dess
har hemmanet inte någon gång gått
utanför släkten.

i Mörda och åter numera ^{är} gården gått
i arv från far till son, Thig har rasat
byggnad har bränts och förlorad, jag vill
här påpeka att danskarnas bränder i
Södermanlän, Traligen låg gården

Thunagarärdet längr upp i Skagotraktens
ty dessa dess bevarad medbrändar ty en
Stuga från 1500 Talet är det svar ännu,
kungensmät och ständel var adelakt bygg-
derna, sken med sig brand och energi
och äkta svensk fälskard var plagen
änna stäjt de marga tegarna, Nag var det
varat knapt om brödet i bland då Sturarna
preissade ut bandens pänger för att kunna
svälta landet ser fartyg, då den förste Mas-
karungon stöd sitt livs stöd med upp-
rasmännens när verisjan, och då gårder
och skager brunnar i åldrig stadnande flammor
då banden fick gunt både sin vilda och
och sin vilda stycker för att blara ut kriget
i de fjärran nordiska länderna, och
det var ett segt stäkte som levde i de kän-
skärbändarnas bygder.

Är Kärnades bygdarna en fiender och är
skattades de av Kärnda fogdar, men enligt
sed måste de Kärnda ut, Kärnd - ingen vet
vår Kärnads fäst Nam till den släkt,
som ännu breskar gården, Kärnda var det
på den tiden, då de gamla vikingerna Kärn-
pude sina inbärdes strider i mäsbygderna.
Men nog fins det många vikingar
på Kärnads ägar, på den tiden var här
en stort kulturbygd och ett stort släkte.

Släktens traditioner vet berätta, att
ordis en Kärnd som hadde ant en prängar
och det Kärnd de statta Kärnd i Krigs-
Kärnd med sina stabsstjifter, då var
Kärnd skapare nere i Kärnd, de kunde
gälda Kärnd med lite Kärndpängar och
Kärnd Kärnd - Kärnd, det var väl
mågan på 1400. Kärnd som inte längre tillbaka.

Öfrigen brände upp både kyrkan och gardsbåden,
Men det finns något kvar från början av
1500 talet och i Skatteboken i häradsräddninge-
gästningen för år 1539 finns vi ett namn
på ägaren till gamla Kungärdet, det var
en kvinna — Man Mette Elin Karls,
som stad skriver för Kungärdet, förmod-
ligen fanns det inte många män på den
tiden, ty då prästerna dock på den i de små-
länska skogarna, dock hade många
släktingar i Tödesåkra förs. och därför
var man försad i andra män.

En släkttradition på Kungärdet lär
också nu varande Öhringegårdarna en
gång lär ha tillhört gården och således
har blivit stycket från gården.

Öhringegårdarna ligger ända om Kung-
ärdet samt gränser istället tillsammans.

gömd!

år 1546, stån i gårdsboken antecknadt
Omarth i Karinggårdle såsom ägare
till gården, hurvida namn var dess,
eller man till Elin vet man icke,
året 1546, Kallas namn Thors Jansson,
antagligen var han son till den Jare
Krigare som enl. släktens tradition skulle
nu dödas under Dackepjäcken.
1569 står gården i gårdsboken skriven
med samma namn och samma ägare,
Antagligen var denne Thors Jansson
son till en stor Krigare, vilken kanske inte
ärolytt allt på glänsande råd i Hung. Gastas
register, Men märkbarderna ha alltid gått sina
egna vägar, och prägat föga efter vad andra ansatt
eller löst, denne Thors ha troligen haft en
son eller barnen vilken övertog gårdens någon gång
i början av 1600 talet, han ^{ellegård} Thors Thorsgårde

och står som ägare till gården upptagen
1685 års tiandelängsel ända fram till år 1625.

Men från 1600 talet finnes redligare förda
böcker, och från denna tid finnes berättade
böcker på gårdens ägare, som pågå ägaren som
betat för sken Lars är avst. På 1500 talet
som ägarens namn mycket riktigt blivit
förda, Lars är troligen siste ägare från
1500 talet, Lars som hette också Håkundsson.
Han föddes i Hångårde år 1687, dog på gården
år 1737. 80 år gammal, gift med storska Larsdatter
född 1660, död i Hångårde 1746, 86 år gammal
begraven nyårsdagen, deras son Nels Håkun-
son föddes 1699, dog på gården den 17 maj 1765,
gift med Ingrid Persdatter född 1713, död 12 april
1787. 74 år gammal, sonen Petter Nelsoson född 1738
döptes Palmesändag, död den 6 juni 1821, gift
med storska Larsdatter, häns för Luse Håkansson
i Järjed

ACC. N:R. M.8610:10.

Landskap: Småland Upptecknat av: P. E. Landgren
 Härad: I Möre Adress: Påryd
 Socken: Karlehunda Berättat av: Densamme
 Uppteckningsår: 1942 Född år 1853 i Påryd

LUNDS UNIV.
FOLKMINNES-
ARKIV

Larsen Lars Pettersson född i Hagårde 25 januari
 1776, död derstädes d. 28 april 1831, gift med Lena
 Nilsdotter, född d. 5 oktober 1703, död d. 2 nov. 1849.
 deras son Nils Larsson född i Hagårde
 d. 6 april 1815, gift med skogen Stora Pettersdotter
 född i Hassna 10 mars 1803, båda döda omkring
 1870, deras son Elof Nilsson född 1852,
 död 1938, var gift, men hustru obekant.

Elof Nilsson fick en tanke att låta
 bereda sig ett vilorus genom en grav-
 kammare på Nystragården, vilket blev
 en verklighet på äbberdansen, en grav-
 kammare lät han tillreda på Karlehunda
 Nystragård, den kostade omkring 8,000 Kr

Skriv endast på denna sida!

ACC. N:R. M. 8610 : 11.Landskap: SmålandUpptecknat av: P. E. LundgrenHärad: Fr. MöreAdress: PårydSocken: KarlsbundaBerättat av: DensammeUppteckningsår: 1942.Född år 1853 i PårydLUNDS UNIV.
FOLKMINNES-
ARKIV

i denna ligger nu Elap Skottsson
och hans maka, båda balsamerade,
Janen som nu äger gården, liksom Elapsson
upplyser att den vattentrade gamla byggnad
som finnes på gården nu i närmare 500 år
galven i nedra våningen till vara gran-
hugna stäcken, och väggarnas timmer
är 6 tumas hugna stäcken spessade på båda
sidor, med lite ansättning har sam-
den kan stå ännu ett par hundra år, han
lärker att på ett sätt preparera det gamla
verket, jag har låtit lösa det gamla ban-
huset, No 1, No 2, är tydligen det färdiga
baningohuset på hemmet Karlgårde.

Skriv endast på denna sida!

ACC. N:R.

8610:12.

Landskap: Småland

Upptecknat av: P. E. Sandgren

Härad: S. Möre

Adress: Päråd

Socken: Karlslanda

Berättat av: Densamme

Uppteckningsår: 1942

Född år 1853 i Päråd

LUNDS UNIV.
FOLKMINNES-
ARKIV

Dessa urgamla boningshus berisa, att gårdens
 Þanagården låg så ljust inåt skogen belägen
 att de byar som färet ränts blivit ned-
 brända av fienden icke upptäckt på så utläg-
 sett sätt, troligen är orsaken till att dessa
 gamla hus ännu står kvar, Þanagården är delat
 i två gårdar för mycket länge sedan, på den andra
 gården såg jag för omkring 30 år sedan, ett
 gammalt boningshus, vars ståteli var omkring
 6 aln i fyrkant med ett rum, ett litet fönster
 på gaveln, en spis i ett hörn, över detta rum
 ett lika dant som överväring, till övre rummet
 en trappa utaför, detta hus är nu nedrivet
 till stora skada.

Skriv endast på denna sida!

ACC. N:R. 8610:13.

Landskap: Småland Upptecknat av: P. E. Sandgren
 Härad: S. Mörå Adress: Påryd
 Socken: Karlslanda Berättat av: Densamme
 Uppteckningsår: 1942 Född år 1853 i Påryd

LUNDS UNIV.
FOLKMINNES-
ARKIV

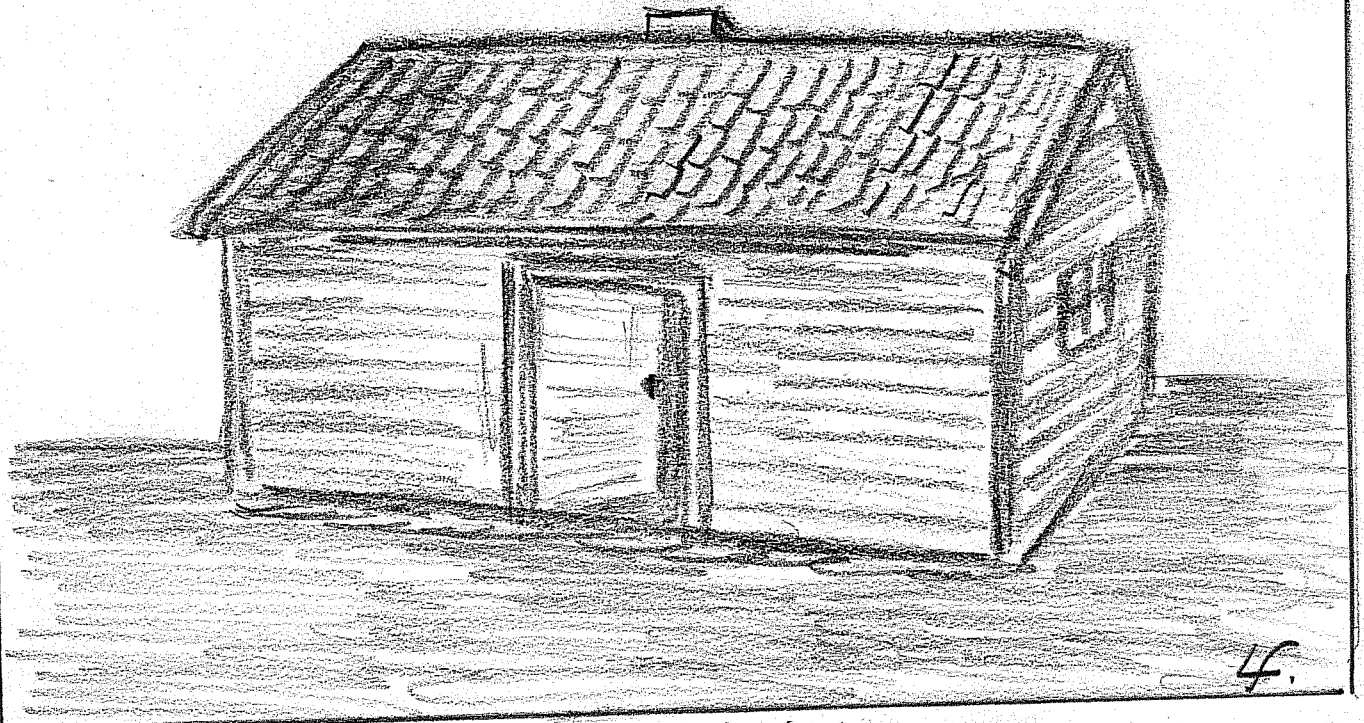
Banden till Larsson och hans hustru Olga
 stina i Maragårde, har kallat mig till
 laget, de vare minna godfärdiga, då jag
 var någon år gammal fick jag en pudergåva
 av min Olga, den bestod av ett par strumpor,
 guldens nu varande ägare direkt, samt
 syskonen har tagit sig namnet Karlslanda.

N: 2. i ritningen är såkert det
 det ärota och säväl i Maragårde
 som Karlslanda församling, nämligen
 i karta Jädermåre.

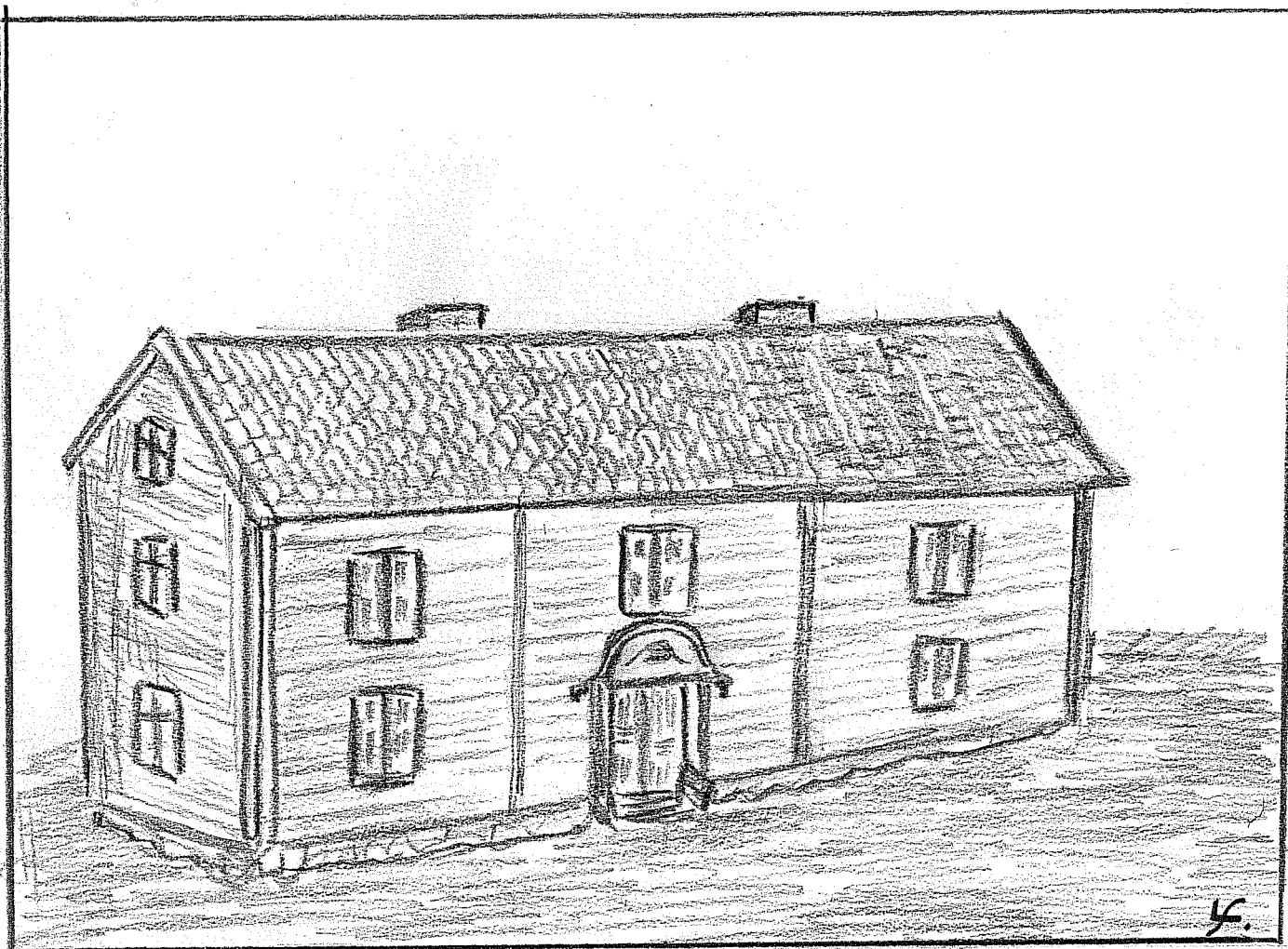
Påryd i sept 1942

P. E. Sandgren

Skriv endast på denna sida!



Boningshus från 1500-talet.



Kanagårde.

nr. 1

4.