

Landskap: Småland
 Härad: Norrvidinge
 Socken: Lövaby
 Uppteckningsår: 1942

Upptecknat av: Gunnar Johansson
 Adress: Finnagård, Rottne
 Berättat av: min fader
 Född år 1869 i Tjuseda

Högtidseldar.	s. 1.	6tn. I: 12
Byföreståndare.	s. 2.	" " : 13
Byarkiv.	s. 3.	" " : 14
Band ö. stävror fastgjorda med infällning i laxstjärtform.	s. 4.	" II: 4
Tvärgående bindstockar.	s. 4.	" II: 5
Törvtak.	s. 4.	" II: 16.
Sydgötiska huset.	s. 4.	" II: 22.
Tvärdelade stugor.	s. 5-6.	" II: 23.
Utdetad m. bakugn i vardagsstugan.	s. 5.	" II: 24.
På husets baksida utskjutande bakugnsmur.	s. 5.	" II: 25
Holpbodar.	s. 5.	" II: 33.
Loffbodan.	s. 5.	" II: 34.

Logar.	s. 5.	Stn II: 35.
Kringbyggda gårdar.	s. 7-8	" " : 39.
Byggnadsmaterial.	s. 9.	" " : 45.
Helv dörrar o. varor.	s. 9-10.	" " : 46.
Innanfönster, trossbotten o. järuspisar.	s. 9.	" " : 47.
Agogemenskap.	s. 11.	" III : 9.
Linnberedskap.	s. 12, 13.	" III : 39.
Träskov.	s. 12.	" III : 40.
Lumide.	s. 14.	" IV : 1.
Lnickeri.	s. 14.	" " : 2.

Sektion I: lista 12. Högtidseldar.

Valborgsmässoaftan brukade man alltid göra upp eldar, de kallades för "majeldar" = majeldar. Det gjordes alltid på de bästa belägna punkterna och det var en ställig syn att se tår på hörauäs backe, man kunde se ett flertal eldar runt omkring på höga backar såsom: Borlanda Söra by socken, i Garslanda och Kråkenäs i Gårby socken, i Tjareda socken, i Steukulla och Tolby i Tolby socken, i Brägs socken i Åsa och Brämsby socken.

Förhållanden ännu.

1
S. I: 12

Rektion I lista 13. Byföreståndare.

Ja de kallades för "äldermanne" och valdes vid hästtämman och vederbörande tillträdde genast sin befattning. Det var ej val i egentlig mening utan befattningen gick i tur från gård till gård, men i protokollsböcken stod alltid vem som blev vald till äldermanne för nästkommande år. Äldermanens uppgift var att sammankalla bönderna då det var något som skulle bestämmas såsom att de skulle göra ett dags-
verke för att i ordningställa byns "grushäla" innan vintern kom. Om vintern skulle han lada bönderna vid sväskötning och svöploking hängre tillbaka i tiden valdes också en "skall-man" som skulle lada skallgångar om så skulle behövas t. ex. om väg visats sig i trakten eller dylikt. Byns älderman skulle även lysa s. k. "lyffare" och hade ofta en säng därtill i ladugården.

2.

Ltn. I: 13.

ACC. N:R. M. **8802**:3.

Sektion I. lista 14. Byarkiv.

Här i Håpaväns by finnes ännu gemensamma
byhandlingar de förvaras i en plåtfordal, dessa
handlingar liksom byns kartor skall förvaras
hos en vald person, här i Håpaväns hos f. kyrko-
värdem Gustaf Petersson i Norregård.

Vad protokollsbooken beträffar skulle den alltid
följa äldermannen. Den började virst 1876
och är använd till 1938. då äldermansstämmorna
upphörde. Här i Håpaväns by.

LUNDS UNIV.
FOLKMINNES-
ARKIV

3.

Stn. I:14.

Sektion II. lista 4. Baser och stråvor fastgjorda
med infällning i lastjärnform förekom
alltid här, ofta med en trädubb som för-
stärkning.

lista 5. Trägående bindströkar har ej förekommit i
konstruktions- och skiftesverksamhet.

lista 16. Här brukades ofta tvörtak på bänningshus
och riktshusbodar. Torven upprellades med en enkel
fotströk som på 9 a., men i stället för plankor
var det en fyrkantig sparris, den kallades
för "mullås"

lista 22. Sydgotiska huset eller höjtriftstugan
har ej förekommit här i Sörsby socken, men i
Väsjö varna förstad tror jag skall finnas ett
sådant hus.

4.
ltn. II: 4

" II: 5-

" II: 16

" II: 22

Sektion II lista 23. Tvådelade stugor har det flest
många här. Ritning.

lista 24. Eldstad med bakugn i vardagsstugan har
ej förekomst här.

lista 25. På husets baksida utskjutande bakugnsrum
har ej heller förekomst.

lista 33. Ströpbodar har ej förekomst.

lista 34. Loftbodar ej heller.

lista 35. Logar. Logen var lång och smal och låg
mitten i ladugården med sädeslada på ena
sidan och foderlada, häststall och kostall på den
andra sidan. Till logen i de gamla ladugårdarna
fanns ingen dörr utan man fick kasta in säden
genom en lucka på väggen och tvärt fick man
också kasta in genom en lucka högt uppe vid
andra våningen.

5^{te} t. II : 23

" " : 24

" " : 25

" " : 33 L

" " : 34

" " : 35

ACC. N:R. **M. 8802**:6.

Landskap: *Småland*

Upptecknat av: *Gunnar Johansson*

Härad: *Norrvidinge*

Adress: *Finnarvärd Rättus*

Socken: *Söralby*

Berättat av:

Section II

Uppteckningsår:

1942 Född år _____ i _____

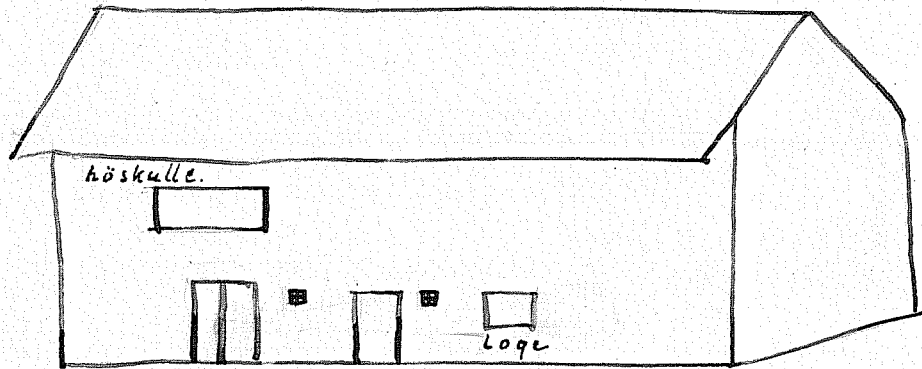
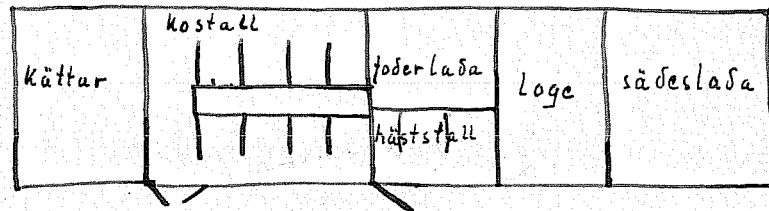
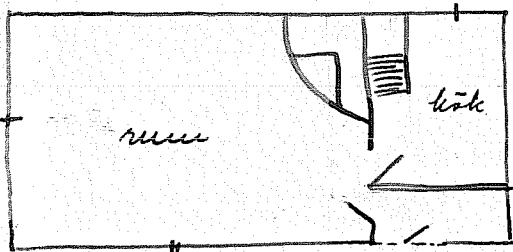
LUNDS UNIV.
FOLKMINNES-
ARKIV

~~13~~
6

lista 23. Trädelade stugor

Bottenplan av ladugård med loge *Lista 35.*

ltn. II: 23



Lista 35.

Ladugård med loglucka

Skriv endast på denna sida!

Sektion II Lista 39. Kringbyggda gårdar.

Här i Löparåsby var för i tiden gårdarna byggda med gemensam kringbebyggelse. Jag har med intresse följt olika tiders bebyggelse. Här, där jag bor i Finnagård som ursprungligen har varit fyra gårdar och $\frac{1}{8}$ dels mantal vardera lågs kringbyggda i likhet med prägelstaden. Tre av bostadshusen ~~lägs~~ lågs i en rad med ett avstånd från varandra av blott 2-3 meter. Uttygligen har detta bebyggelsesätt varit för att vara mera skyddade för ojärningsmän, skogs-
män och rövar, då gårdarna tättare kunde samlas och med förenade krafter göra det gemensamma. Jag har försökt rita en skiss över denna bebyggelse. En liknande fanns även i Norregård i denna by, och var ett vanligt byggnads-
sätt här i Västern. De två första gårdarna här i Finnagård utflyttade för cirka 150 år sedan.

7.
Etn. II: 39.

ACC. N:R. M. 8802:8

Landskap: Småland

Upptecknat av: Gunnar Johansson

Härad: Norrvidinge

Adress: Finnagård Rottne

Socken: Sörlaby

Berättat av:

Uppteckningsår: 1942

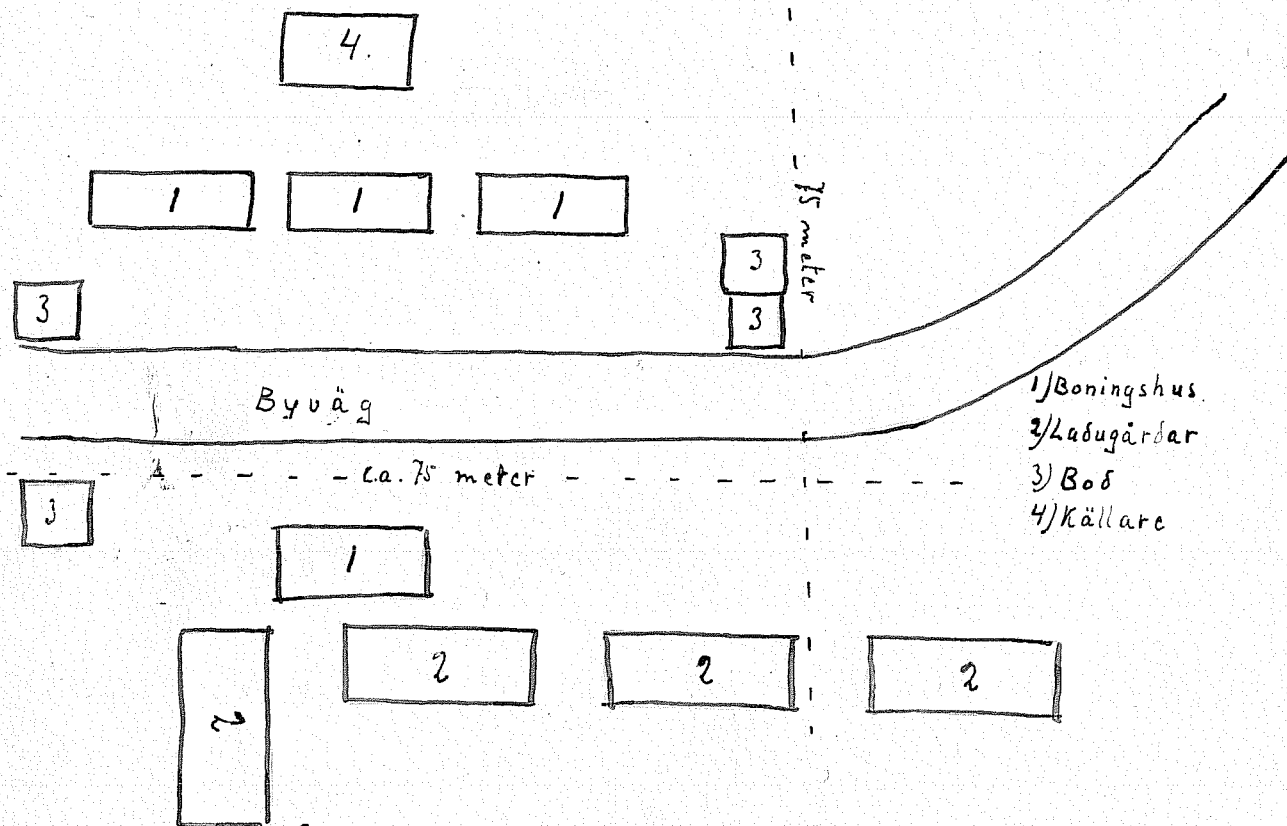
Född år _____ i _____

LUNDS UNIV.
FOLKMINNES-
ARKIV

8.

Et. II: 39.

Sektion II lista 39.



- 1) Boningshus
- 2) Ladugårdar
- 3) Bos
- 4) Källare

Skiss över gamla bebyggelsen i Finnagård, Löpanäs by.

Skriv endast på denna sida!

Lektion II lista 45. Öppningsmaterial. I tiurade hus användes mest furu, men också gran användes, därefter brädskivades utansprå med breda bräder av gran samt ribb. Virket skulle alltid vara vintschuggat och kunde då användas efter våren då det var någorlunda torrt.

lista 46. Halvdörrar och navor. I de gamla boningshusen brukade användas en träl och en halvdörr. De öppnades inåt och varo dubbelpanelade och varo försedda med navor på innersidan.

~~lista 47~~ Dörrarna i ladugårdarna öppnades utåt och varo försedda med navor på innersidan och varo ofta delade med en halvdörr.

lista 47. Innanfönster, trassbottnar och järnspisar. Innanfönster och järnspisar började ej användas här i Långavärs by förrän på 1850-talet. Trassbottnar började nog användas i slutet på 1700-talet.

9

Ltn. II: 45.

Ltn. II: 46

ACC. N:R. M. 8802 : 10.

Landskap: Småland

Upptecknat av: Gunnar Johansson

Härad: Norrvidinge

Adress: Finnagård Rottne

Socken: Söraby

Berättat av:

Uppteckningsår: 1942

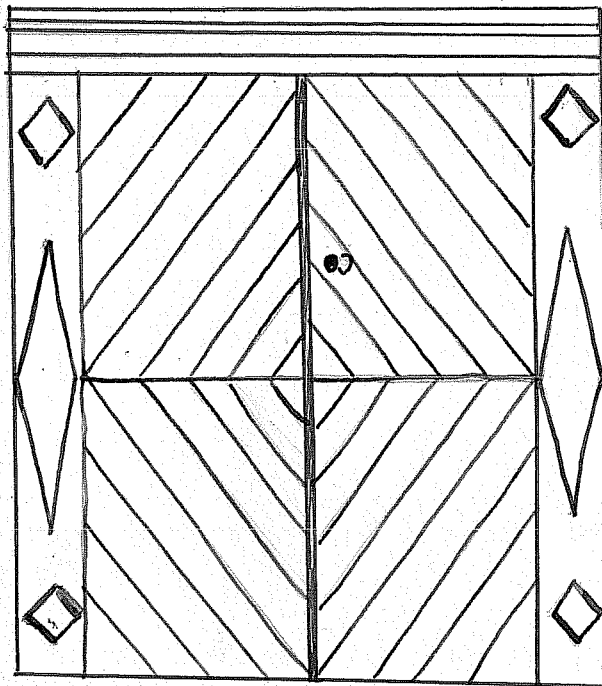
Född år i

LUNDS UNIV.
FOLKMINNES-
ARKIV

10

Sektion II Lista 46.

Sektion II: 46.



Dubbelpanelade dörrar till boningshus

Skriv endast på denna sida!

ACC. N:R. M. 8802:11.

Sektion III lista 9. Byggnads^{en}skapet har förkunnat
trän i häpans ända tills år 1912. Det var en del
slätterängar och skogsmarken som de hade ge-
mensamt. Vid slätteru skulle varje gård ha
vissa slätter- och räfsaredsverk, sedan
delades höet med "tvöbåja", det bars en "båja"
till varje ägare och lades i ängaladan som
var delad i fyra delar. (det var fyra ägare
i Fimmegård). Likaså var det med skogsmarken
och de högg hemmanet eller virke till gårdes-
gårdar högg de på en gång och så drog de
lott om höjarna. Gällde det att bygga ved
till avsalu så delades fannarna. Sålde de
skog, högg de den gemensamt och så delades
inkomsten.

LUNDS UNIV.
FOLKMINNES-
ARKIV

11.
Etn. III: 9

Sektian III l. 39. Linberedskap.

Först repades linet (här även kallat "höv") med en "repa" för att taga reda på fjökuoppen.

Sedan bröts linet på en "bräta", för att sedan skäktas med skäkttå i form av ett bröts svärd.

12.

Etn. III: 39

l. 40. Träskor. När var för allmänhet beqvams träskor av alla jordbrukare, deras barn, tjänstefolk och stotare, och av alla tjuvar och bäckstugusittare. De använde träskor i nästan allt arbete, såsom när de plöjde och harvade vid slätter och skörd vid skogshuggning och ladugårdsarbete.

Etn. III: 40

När det var sevä hade de ett par träskor med pränta tändskrift de kallades träskostövlar. Träskorna voro gjorda helt av urholkat alträ.

ACC. N:R. M. 8802 :13

Landskap: Småland

Upptecknat av: Gunnar Johansson

Härad: Norrvidinge

Adress: Finnaråker Rättue

Socken: Söralby

Berättat av: _____

Uppteckningsår: 1942

Född år _____ i _____

LUNDS UNIV.
FOLKMINNES-
ARKIV

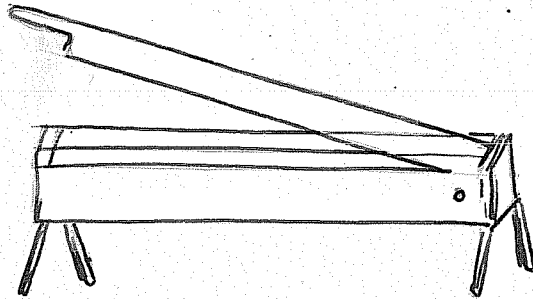
13.

Sektion III lista 39. Hinderedikap.

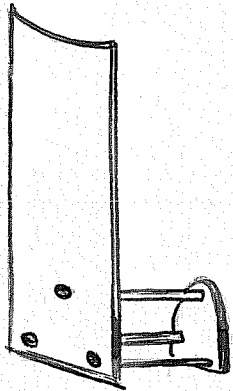
Et. III: 39.



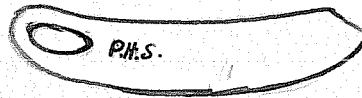
"Repa" 5 fot lång plank med järntingar



"Bräta"



Skäktstol



Skäktträ

Skriv endast på denna sida!

ACC. N:R. M. 8802:14.

Sektion IV hista 1 Smide. Bänderna smidde ej själva, utan det var särskilda yksesmeder som hade egna smedjor och voro icke ängkunniga män, ofta voro de smickarkunniga och gjorde träarbetet till vapnar och kälkar om tiden så medgav. Här i Söralby hade alla smederna jordbruk.

hista 2 Smickeri Bänderna voro för det mesta smickarkunniga, men ofta var det någon underlydande som gjorde arbetet åt dem. Stöjlbodas fennor ofta och skulle några riktigt goda saker tillverkas, så anlätades någon yksesman som medhjälpare.

LUNDS UNIV.
FOLKMINNES-
ARKIV

14. Etn. IV:1.

Etn. IV:21