

ACC. N:R M. 8918:1-12

Landskap: Skåne
Härad: Bjäre
Socken: Hovud
Uppteckningsår: 1943

Upptecknat av: Ebba Ekesson
Adress: Ekelid Rov
Berättat av:
Född år 1876 i Söndergård, Skåne

LUNDS UNIV.
FOLKMINNES-
ARKIV

Yggfasta bänkar
och andra bänkar

(s. 8a, 9a teckningar!)

Ums M. 78.A.

Endast i ryggstugor var bäggfesta
bänkar, och de voro vanligen släpna
fram till som en kista. Ena delen av
norra bänk var att draga ut som en sof-
fa för att ligga uti. Den var försedd
med loch vilket fästades uppat bäggen
med prokar när det skulle bäddas till
natten. I botten på norra bänk låg halm
och däröfver en madrass eller dyna.
På dagen var vid festliga tillfällen nor-
ra bänk täckt med ett saekert mång-
färgat tæcke bärt i Eollakan kallat
"Göeng". Framför nedersta ändan på nor-
ra bänk var stäld en stol kallad "Figgas
stolen". Figgarna finge nämligen inte
sätta sig på norra bänk i all synnes-
het om "Göenget" låg på. På bomsida stället
var en kort smalt träbänk, vilken kallades
Figgarbänken.

I Ryggås Stugorna var det en kortare
bänk kallad Skapbänken eller Skavs-
bänken, och gick från Norra bänk upp till
hörnskapet. Även den var slutet fram-
till och försedd med lock som en smal
kista. Det var Fars bänk, i den förvarade
han diva redskap för att ha lätt till-
gängligt såsom hammare, höftång, spik
med mera dylikt. Vid översta ändan
av bänken vid sidan av hörnskapet
hade han också sin gjutningsplats vid
måltiderna och eljest. Gavelbänken
var däremot Mors bänk, där förvara-
de hon det som hon gagnade dagligen,
Fex, Strumpor och kläder som skulle
lagas m m. Oftan vid måltiderna hade
hon sin plats vid sidan av far från
Norra bänk.

Sryggstugor, där det inte var mera än en dörr på gaveln, blev ju bäggen längre så där var den korta gavelbänken ersatt med en högkarmad soffa med rygg och sidostöd. Även denna var en utdragssoffa avsedd att ligga uti. Det fanns också ryggstugor där nödra bänk var en högkarmad utdragssoffa men vanligast var den kistliknande bänken. Foderbänk, vanligen kallad vöndrabänk, var egentligen inte bäggfast utan en säng med ben under och alltså inte sluten fram, ibland kunde framvidan vara oöppet utsirat. Sängen var så fast in-
kilad mellan skäpsängen och bäggen att den verkade bäggfast. Där som var plats mellan södra bänk och kachelugnen och bäggen var en liten frubänk, liknan-
de

En kista men med ett lågt ryggstycke,
kallad ugnsbänken eller oonbänken.
Där som inte var plats till oonbänk var
istället en stor och bred karmstol.
Till min morfars på Smårydgården var där
en sådan stol, hemmagjord, armstöden
och frambenen voro i ett av bjälvarvete.
En vitket var skapat i en grån bark
och alltså vitt naturfärgat. Genom grid-
ning på armstöden och kanhända ge-
nom skurning voro de blanka som om
de varit polerade. Ryggstödet var gan-
ska högt och steln för böijgt stor och bred.
I den låg alltid en kudd, det hörde
visst också till att oonbänken skulle
vara täckt med ett smalt tæcke.
Om en beskrifna, var från Burgna Stör-
bonde hem.

ACC. N.R. M. 8918:5.

LUNDS UNIV.
FOLKMINNES-
ARKIV

Fällbänk är ett slags slöjdbänk, ganska
tjock och ett par alnar lång. Omkring
mitt på bänken går en skära för att
gå genom, därigenom går ett trästycke vilket
går rätt långt ovan bänken och slutar
under bänken med en litet nedlutan-
de frampa. Genom bänken och trästycket
går en järnbult eller splint så att
trästycket kan skjutas fram och till-
baka genom att trampa på frampan.
När bänken skall gagnas sitter den slöjd-
ande gränslig över bänkens kortaste än-
da, vilken också är något urhålad, för
att vara bekvämare att sitta på. Det trästycket
som skall bearbetas sitter han mellan
sitt bröst och det trästycket som är ovan
bänken genom att trampa på frampan
klämmer det så att det sitter fast.

För att det inte skall trycka för hårt på bröstet har han en kort bräda mellan bröstet och brösttycket som han talar på. Senioven som han använder är tjock 3 em lång och förbedd med handtag i båda ändar, kallas bandkniv. Bränken kallas också Täljbänk på somliga orter. Toffelmakare som gör täljstiftelbottnar för hand, använder sig av en dylik fjällbänk. Slagbänk är en bänk som förr användes av murare, kring ett fast stenunderlag är murad, eller en almskög stenvmur. I denna ho eller slagbänk som den kallas des stöttes kalkstyckena sönder och blandades med batten och sand. Så möjligt att slagbänk är benämning på någon annan sorts bänk, men här förstår man en dylik bänk med Slagbänk.

ACC. N.R. M. 8918:7.

LUNDS UNIV.
FOLKMINNES-
ARKIV

Det fanns ett annat slag av bänkar vilket
benämndes "Fällbänk". Den omkring
1 1/2 meter lång 60 cm bred och något lite
högre än ett vanligt slag bord kallades
Fällbänk. Framsidan gick ända ned till
till golvet och var indelad i fält med
dörspeglar så det till utseende liknade
ett lågt skåp. Framsidan kunde fällas
ned och dras ut så att det kunde re-
das en bädd i den. Den hade också sin plats
inom dörren i ryggstugan och lättast
gjorde om dagen som likkebord eller
dykt och om natten till säng.

Det fanns också andra dylika möbler som
om dagen kunde se ut som bord eller
bure eller skåp men på natten kunde
tillredas som bädd. Det upptog ju mind-
re plats på så sätt.

Bildar en enkel teckning av ett säte som
erhållits i Palmagårdstugan i S. Karup.
Den Stugan är nu tillhörig ingenjör Ludvig
Nobel och har sin plats vid Golobanen utan-
för Bäckå. I Stugan hade sätet sin plats
bak bänken i ryggåstugan och flyttades
fram till bordet vid måltiderna.
Sätet är lagom ett sittstol på, sitsen är
av trä och hel inte av ribber som ibland
brukas. Sätet användes också för längre
tid tillbaka som säte i karmvagnen när
det behöves mera än ett säte sattes
dessa bak i vagnen bak det ordinarie
sätet. Karmvagn har inte använts
på de senaste åren.

Landskap: *Skåne*

Upptecknat av: *Elva Ebbesson*

Härad: *Bjäre*

Adress: *Skelid Nov*

Socken: *Nov*

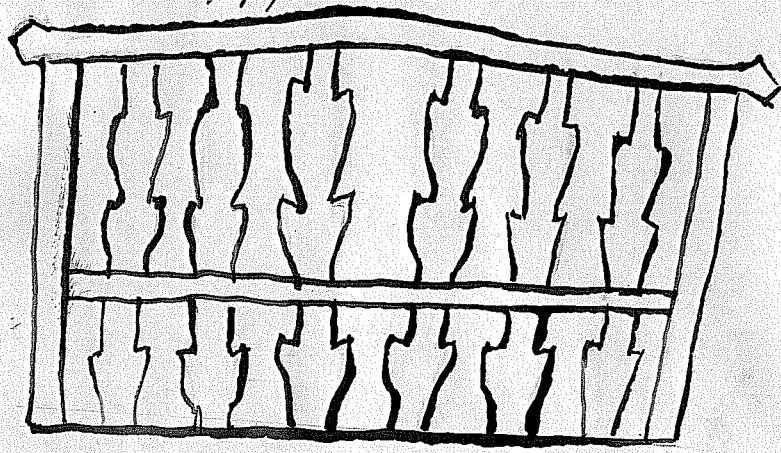
Berättat av: *Fru Ellen Stefansson*

Uppteckningsår: *1949*

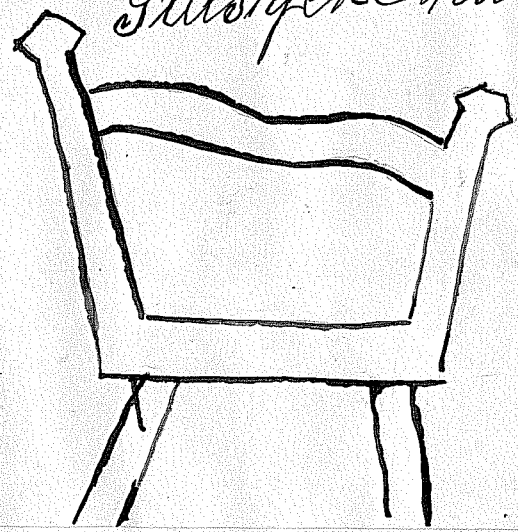
Född år *1891* i *Palmagården i Lerup*

Ryggstycke till säte

M. 8918: 8a



Sidstycke till säte



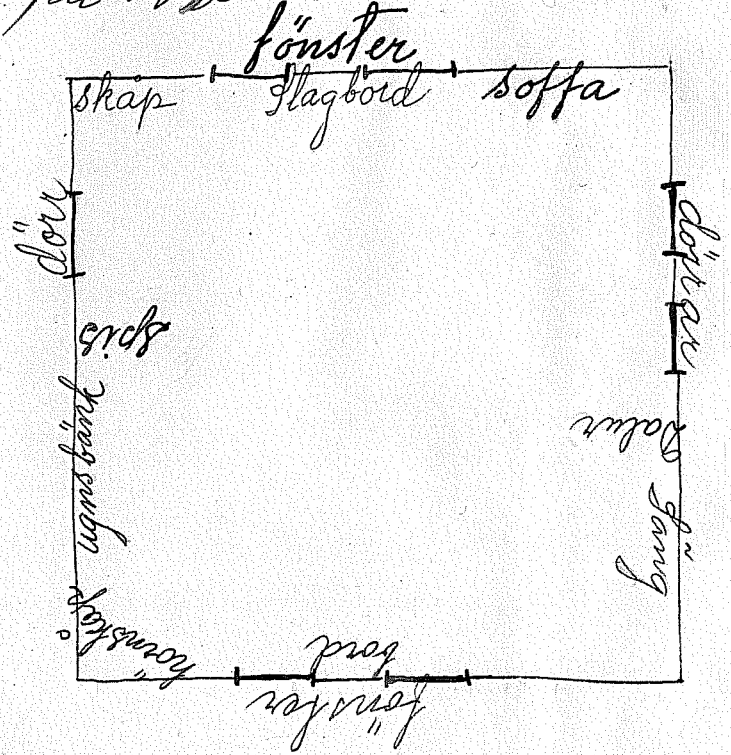
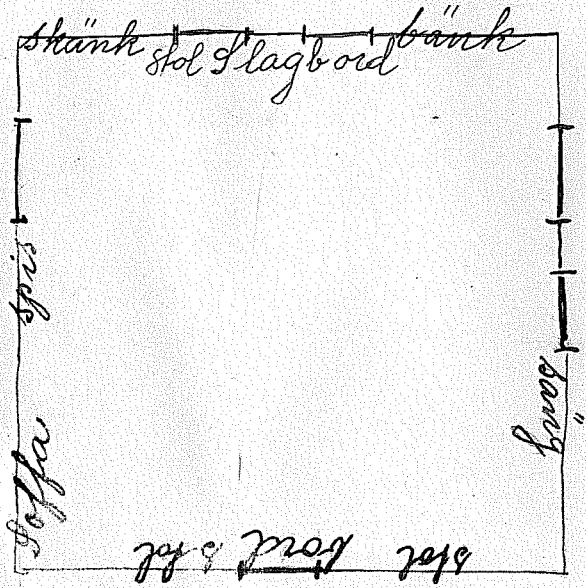
I mitten av 1800-talet förbannno byggas-
stugorna efter hand som de voro förfallna,
och de enkla re stugorna blevo mer och
mer använda. Dessa voro billiga att upp-
föra, en stor del av dem voro helt eller del-
vis uppförda av gästensväggar med bräid
klädnel och ribbor utvändigt. Eller kors-
virkesbyggnader i spillet för plankväg-
gar som beagnas till byggasstugorna.
Stilen var ungefär lika på alla, åtminstone
hos småbönderna, sjökaptenerna och
storbönderna byggde ju lite mera stor-
slaget. Det vanligaste i dessa stugor
var dal på ena gabeln, kammar och för-
stuga mitt emot varandra, storstuga
trors över byggnaden med fönster åt
gården och mitt emot trädgården.
Ett mycket litet kök med öppen spishäll,
och vanligen en dörr ut mot gården.

Landskap: *Skåne*
Härad: *Bjäre*
Socken: *Rond*
Uppteckningsår: *1943*

Upptecknat av: *Elva Ebbesson*
Adress: *Helid Lov*
Berättat av:
Född år *1876* i *Smårid Lärtra Herup*

M. 8918:9a

Plan över Bondstruga från mitten av förra
ärhundradet till in på 1890 talet.



Ityl endast ovanstående uppgifter!

På andra sidan köket, lilla stugan
och mitt emot den en kammar. Obsedda
för de gamla som skulle bita på undantag.
På andra sidan den stugan brygghus som
de gamla finge använda till kök och
ingång.

Stövelingen var nästan lika överallt men
det fick ju naturligtvis bero på huru fön-
ster och dörrar var placerade.

I kammaren en högt uppbäddad säng med
bett vitt eller hemvävt rustigt tälle och
ovanpå ett par höjande kuddar med
vackra örngott vita med hälsömmar
eller spetsar på. Mitt emot sängen en
bänk eller chiffonier, under fönstret
ett litet bord och ett par stolar vid si-
dan om bordet, och på den tomma
bänken mellan dörrarna.

ACC. N:R. M. 8918:11.

LUNDS UNIV.
FOLKMINNES-
ARKIV

Salen placerades lite av barge, den
gagnades ju inte utom det skulle bara
Stora bjuddningar begravning o. s. v.
Ett par stora Kristor och Bysar där
de förfarade sina kläder, samt överflö-
diga bord och stolar. Gardrober fanns
skellan, varför deras bästa kläder hängde
på dalsväggarna med ett stort skynke
över. På somrarna brukade de vanligen
sitta i dalen och väva, varför spinnrock
och garnvinda också fick ha sin plats
i dalen. På vintern här ^{de} spunno ull och
lin, såttes spinnrockarna ut i dalen
över söndagen, det var det lättaste att
bliva av med dem, med hela deras tillhö-
righeter ull och lin och kardor.

Efter hand som levnadsförhållanden förbättrades steg också pretentionerna på bättre bostäder, och allmänt börjades de gamla byggnaderna förändras. Kåket var det som först fick förändras, det utvidgades och kökspis av järn anskaffades. Men så blev kåket deras dagligstuga, det gick lättare att elda varmt och storstugan blev finsstuga som endast vid särskilda tillfällen eldades varmt och gagnades, sal och kammare möblerades så det blev en fil av rum.

Stumera har mycket förändrats och det är inte många bostäder som inte tillämnaderna bekvämligheter, elektriskt ljus värmeledning, batteri inne och avlopp.