

ACC. N:R M. 8935: 1-13.

Landskap: Småland. Upptecknat av: Fingal Johansson  
Härad: Östbo, Sunnebo Adress: Bygget, Gjöckra Värnamo  
Socken: Fryele, Gälleryd, Ljunger Berättat av: Aug. Johansson  
Uppteckningsår: 1943. Född år 1849 i Bygget Fryele

LUNDS UNIV.  
FOLKMINNES-  
ARKIV

Umsw Sv-er på Landsmålsarkivets frågelista  
M. 78. B. Möbler. (Bord.) sid. 1-8  
Medel att uppväcka kärlek. " 9-13

Umsw M. 78 B.

Skriv endast på denna sida!

ACC. NR. M. 8935:1.

LUNDS UNIV.  
FOLKMINNES-  
ARKIV

1

Bord som användes i allmogehemmen inom orten voro:

1 dagligstugan slagbord (lämnabord) samt ett mindre bord som lätt var flyttbart. Slagbordet hade sin plats vid gävelfönstret.

Lämnarna voro nedfälda och pälldes endast upp vid kalas då det användes som matbord.

Vid "stora kalas" d.v.s. då matgästerma voro talrika förblev inte slagbordet utan då ställdes man in bokar avks. 75 cm.

höga på vilka lades lösa skivor av lums-bräder på vilka man "dukade framman" och serverad maten detta ans man satt till bords.

ACC. NR. M. 8935:2.

LUNDS UNIV.  
FOLKMINNES-  
ARKIV

Serverades vad man kallade  
"gåämdä medda" räckte slagbordet  
till, det var bara att gå fram  
och ta för sig. De små borden  
som kallades fönsterbord traligen  
därför att de vanl. placerades  
framför något fönster vore oftast  
försedda med en låda som var  
utdragen. Bordbenen vore raka  
och utan någon utmyckning.  
I Fryde rockenstuga finnes ett bord  
lika med prägelstens fig. 1.  
Jag erinrar mig att ett par barn  
i Fryde som dött under mystiska  
omständigheter av provinsialläkaren  
obducerades på detta bord på 1890-talet.  
I allmoghemmen kallades ett sådant

"Tavvla" och sådana "Tavvla"  
användes till flera olika ändamål.  
Oftast spisarade familjen vid ett  
sådant bord och då benämndes  
det "matttavvla". Och om bordet  
inte var höglent använde by-  
skomakaren det till skodisk eller  
arbetsbord (skommakarätavvla).  
Då han arbetade med skomakeri.  
Då skräddaren kom använde  
han bordet att prässa (pärssa)  
klädesplaggen på och då fick  
bordet heta "pärssabwä".  
I kommunalrummet i Fryde socken-  
stuga finnes ett bord helt av ek (ikä),  
alldeles lika som prägelstämping.  
Om detta bord är kommet från

ACC. N:R. M. 8935:4.

LUNDS UNIV.  
FOLKMINNES-  
ARKIV

allmogehem eller från någon  
herregård är okänt. Skivorna på  
ovan beskrivna bord var rek-  
tangeläsa och alltid av trä.

Stolar med dubbel sits, där ryggen  
fäddes över och bildade ben till ett  
bord kan också förminnas inom arten.

Barnen brukade sitta vid dylika  
låga bord. I Top- och backstugor  
förekoms att man åt vid låga  
bord med intappade ben.

Alla familjemedlemmarna  
brukade äta vid samma bord  
men vissa familjemedlemmarna  
talrika så det blev trångt vid  
bordet brukade husmodren sitta  
på spiskanten och äta.

4

ACC. N:R. M. 8935:5.

LUNDS UNIV.  
FOLKMINNES-  
ARKIV

Runda bord (rumbwä) böjade  
användas på 1870-talet.

Rumbwätt hade sin plats under  
hängslampor. (Fotogenen böjade  
användas i slutet av 1860-talet)

De runda bordens gjordes i början  
hemma hos lagsmuckarna.

Bordsbenen (boastejja) vilka voro  
6 st till antalet 3 st. till varje bords-  
halva voro hyvlade fyrkantiga  
och nedåt spetsiga i övre ändan  
med intappad rarg runtom  
bordet på vilken bordarkivan  
var fastlimmad. I slutet av  
1870-talet böjade man använda  
varvade bordsben. En ung man  
från Seda, Johan Svensson böjade

5

ACC. N:R. M. 8935:6.

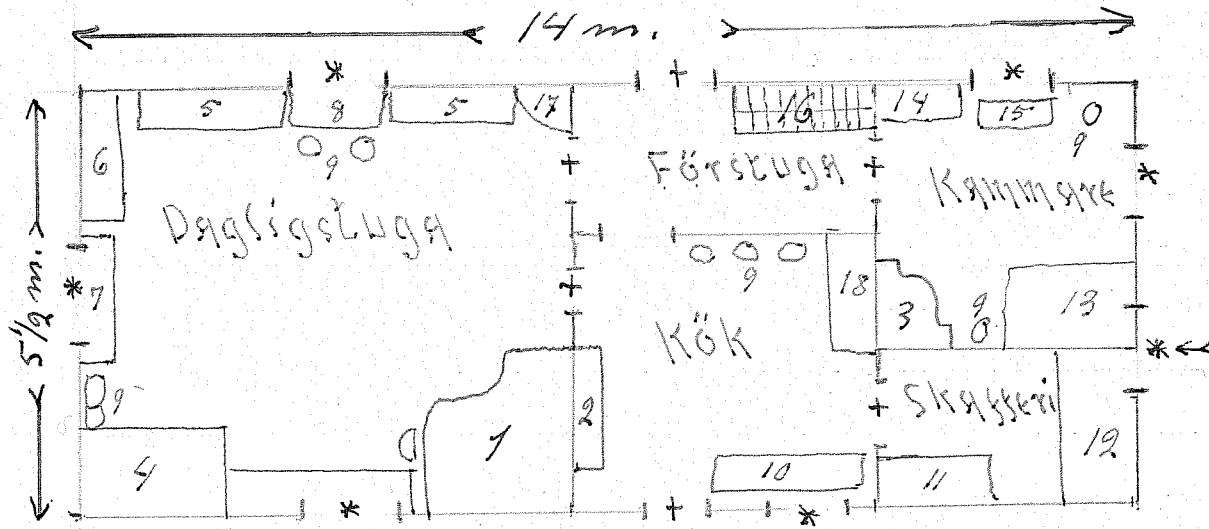
LUNDS UNIV.  
FOLKMINNES-  
ARKIV

6

Tillverka såväl bord, som stolar  
av svarvade pinnar, och i början  
av 1899 grundades "stolfabriken"  
som sedermera omdöptes till  
"Värnans stol- och möbelfabrik"  
och där tillverkades stolar, bord  
och allehanda möbler av olika  
konstruktioner. På sidan 7 har  
jag gjort en enkel planrit-  
ning hvar min farfar  
johannes jakobsson på Bygget  
(född 1810 i Fryele Lund) hade  
sin stuga möbelerad.  
Uppgifterna efter min farfar:  
Aug. johansson, född 1849 i Bygget  
Fryele. Byggnaden uppförd 1830  
av johannes jakobsson.

M. 8935:7

Landskap: Småland Upptecknat av: Fingal Johansson 7  
 Härad: Östbo. Adress: Bygget Gjöakra Värnamo  
 Socken: Fryele. Berättat av: Aug. Johansson  
 Uppteckningsår: 1943 Född år 1849 i Bygget Fryele



Plan av stuga uppförd 1830 i Bygget Fryele socken.

\* = fönster. \*← = ena fönsterhalvan s.k. blindfönster.

+ = dörrar. 1 = valuspis. 2 = kökspis. 3 = s.k. kistspis.

4 = tvåmanssäng. 5 = soffa. 6 = byråskåp. 7 = slatbord. 8 = fönsterbänk

9 = stolar. 10 = matbänk. 11 = skåp. 12 = mjölkirta. 13 = säng.

14 = kirta. 15 = bord. 16 = trappa till övervåning.

17 = hänstskåp (vråpskåp) 18 = kärthylla (fatahållare)

Ifyll endast ovanstående uppgifter!



På herrgårdar hade man i köken  
soppor avredda för sängplattor om  
måtterna för pigorna.

Vid väggen var medelst gångjärn  
fästas en upp- och nedfällbar  
skiva som användes som mat-  
bord. Soppan utgjorde stöv för  
skivan då den var nedfälld.

På Ohs bruk i Gällaryds socken i  
Östbo härad, samt på herrgårdar  
i Sunnerbo härad (Kr. län)

hade man dylika anordnade  
matbord. (ent. Olaf Nilsson, Rönkhult  
Fryste, född 1883 i Berga socken.

Sunnerbo härad, Kronobergs län)

En kvinna i Södra Ljungra, gift  
med grenadieren Trolle i Sommar-  
säte by (S. Ljungra) änka vid tiden  
för senaste sekelskiftet, var verksam  
som pembagerka. Hon brukade  
baka småbröd, karameller m. m.  
som hon redan gick omkring i  
bygden och sålde.

Ät den som så ville kunde hon  
ock baka pepparkakor i vilka  
hon blandat något hemligt  
medel mäktigt att uppväcka  
kärlek. Flickorna i S. Ljungra bruka-  
de då de på kvällarna träffade  
pojkar bjuda dem på pepparkakor  
och om dessa voro av Anna-Lisa  
Trolles fabrikat, så voro gossarna

sålda. Det säges ha varit omöjligt  
för en pojke, som ätit en pepparkaka  
av Anna-Lisas tillverkning med inbland-  
ning av hennes kärleksmedel, att låta  
bli den flicka som han fått  
pepparkakan av. Besättaren säger  
att pojkar i Berga s:n som stände  
till Anna-Lisas pepparkakor inte ens  
på ljudningar vid jularna i hemmen  
vågade ta en pepparkaka till kaffet  
av fruktan för att det möjligen  
kunde vara av den sort som  
flickorna brukade tillhandla sig  
av Anna-Lisa Troffe i Sommar-  
säte, och samma förhållande  
var med pojkarna i S. Ljunga.

I en backstuga Finshult på Åhs  
bruks ägor bodde under senare  
hälften av 1800-talet en troll-  
kunnig kvinna i dagligt tal  
kallad "mamma" i Finshult.

mamma

Annars hette hon Lisa och var  
dotter av Torparen Karl Johan Rolig  
och hans hustru Steina Katarina.  
Lisa var född på torpet Klengröbo  
Rydaholms socken år 1815.

Som ung flicka tjänade hon som  
piga på flera ställen inom Ötbo  
härad, var vida känd för sin  
skönhet och intelligens. Hon ansågs  
sedan hon gjort sig känd som troll-  
kvinna kunna återställa djurgods  
bota sjukdomar hos både folk och få,

och kunde även råda och hjälpa  
i kärleksaffärer. Effektiva kärleks-  
medel hade hon också till de som sådana  
behövde. Han berättade bl. a. att en  
piga på en gård blivit kär i gårdens  
dräng, men denne visade sig mot-  
strävis, och "vellä" imtäre "piggen".  
Han gick då till "mamma i Finshult"  
och av henne fick hon ett slags kaffe-  
bönor som hon vis lämpligt tillfälle  
skulle koka kaffe av och bjuda  
drängen så skulle han strax bli  
medgörlig och vilja "slincka" med  
piggen. En kväll sedan husbonde-  
polket gått till sömns kokade piggen  
kaffe på "mammans" bönor i aht  
och mening att sedan bjuda drängen.

Under det pigan kokade kaffet bar  
det sig, inte bättre än att husbonden  
behövde i och för ett nödvändigt bestyr  
gå ut, och så kom han gående igenom  
köket. "jävla, kokas du kaffe där är  
det så gott jag tar mig en kopp  
jag också" så bonden och hällde  
upp och drack. Hans hustru undrade  
vart mannen tagit vägen och kom  
också ut i köket, fick se att det  
fanns nykokt kaffe och tog sig också  
en kopp. Kaffet hade den verkan,  
att husbonden blev kär i pigan och  
hustrun föttade tycke för drängen  
och pigstacharn blev utan hjärte-  
väs den gången sägs det.