

ACC. N:R M. 8942:1-54.

Landskap: Skåne
Härad: Vimmerby
Socken: Grenstorp m. fl.
Uppteckningsår: 1943.
Upptecknat av: Ellida Ohlsson
Adress: Grenstorp 5, Skurup
Berättat av:
Född år 1889 i Skurup

LUNDS UNIV.
FOLKMINNES-
ARKIV

Littmöbler o. bord.

s. 1-54.

Umsat M. 78 A+B.

(Foton s. 1a-1d.)

se M. 12845.



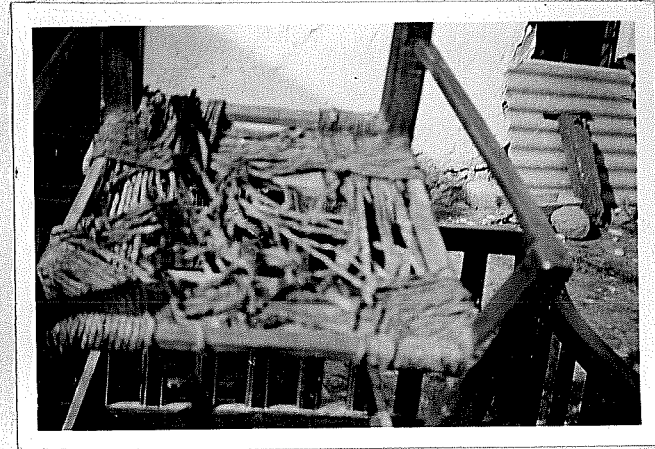
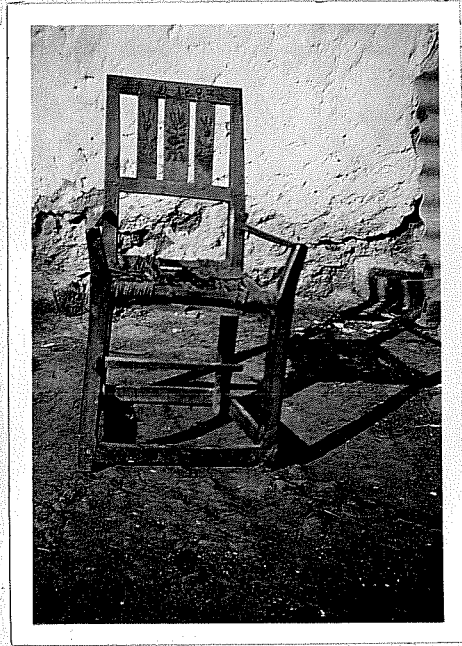
neg. nr. IV:10:63.

1. Stol av fur från Sillesjö. Gärdslöv äldre upplaga av den typ som varit allmänt bruklig under 1800 talets senare hälft. Att den är av de äldre bevisas av att sitsen är fasad ovanifrån.
2. Kopia av en stol från 1800 -talets början. Ursprungligen från Skurup senare Sillesjö.
3. Länstol med låg låda under putan. Av äppelträd från 1860 - 70 talet Från Sillesjö i Gärdslöv.

ACC. NR. M. 8942:1 b.

LUNDS UNIV.
FOLKMINNES-
ARKIV

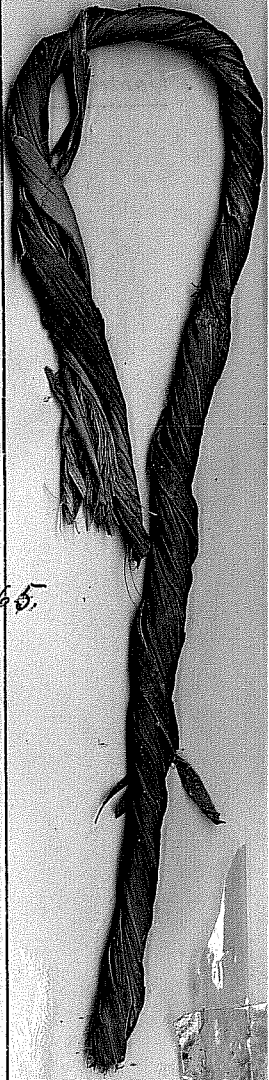
neg. nr. IV:10:64



IV:10:65

1 a. Stol av ek, gråblå färg. Bär årtalet 1823 men ser ut att ha varit i bruk innan färgen ditsattes. Sitsen som är förstörd har varit flätad av rotfibrer. Har ursprungligen hört hemma i Stjärneberg i Skurup.

1 b. visar sitsen med det som finns kvar av rotfibrer (almbast?) flätningen se provet! Namnet upptill är en kvinnas som var moder till en man som dog över 80 år gammal 1916.



neg. nr. IV:10:66.



1 a. Dragsäng i fyra delar,
hopfälld.
Äldsta kända ursprung
Grönby.
Troligen från mitten av
1800 talet.
Av fur, ger plats för 2 pers.

neg. nr. IV:10:67.

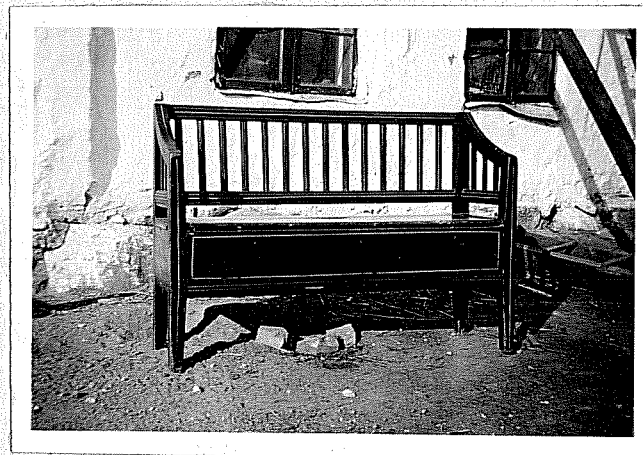


1 b. Samma säng utdragen.
Övermålad med svart färg.
Urskrunliga färger okänd.
Lock av trä utan stoppning.

ACC. N:R M. 8942:1 d.

LUNDS UNIV.
FOLKMINNES-
ARKIV

neg. nr. IV:10:68.



Bänk av fur övermålad med svart färg
i senare tid.
Ålder obekant, går under benämningen
"kyrkobänken" o. påstås en gång ha haft
sin plats i Grönby eller Anderslövs
kyrka?

Frågelista nr. 78 A. MöblerSittmöbler

I hus med gammaldags inredning, endast stuga och "bästia", eller en inredd kammar i dess ställe, jännetom på kökshytymuren, eller med en tom sommastuga, fanns ännu inemot slutet av 1800-talet endast ett fåtal stolar, detta var till två enkla bonder som småfolk. Det var mest bänker, i ännu sedan sommastugan fick några möbler kunde man ihop stolar i lada bräder emellan dem när man skulle placera större mängd gäster till bord.

I ett med omändring av bostaden eller nybyggnad av den sommar (ganska vanligt på 1860-70-talet) blev dock den mera "tidens enlige" bondens bostad försedd med stolar i bord i de då inredde kamrarna. Bland småfolket i "gammaldags folk" låt dessa flyttbara möbler också på sig, i ännu i tid som jag minns fanns hem där det endast fanns en annan ouckra stol köpt på någon auktion i småfolkets stugor, i jämnt så

många stolar som behövdes när hörensorna skulle utföra sitt vanliga arbete, handring och spinning, i bondens stuga: de blev där man höll fast vid det gamla, och man sa till bonden på hörlänta stolar och på träden vid gillen och folk-samlingar, man hade som de gamla sa - "dålleri nåd och vidda på," Ett ord står som varit mycket vanligt och var innebor att man i renare tid inte reflekterat över men som mig en gång kraft sin tillämpning låt sa: "Sätt du på våra bänkar för stolar kan vi inga!" Om man därmed syftar på att man inte blivit tillräckligt jämnare med andra eller det finns dock ironi i uttrycket är jag gott att nog bådadera, någon orsak kan det säkert vara bröjan kraft.

Stugans obligatoriska bänkar längs väggarna för vår pallar väggfäste, fast de i tid som jag känner en annan var fast vid väggen för att stå stadigt på sin plats. De hade ordentliga stöd i bunden brygges i då stå för sig själva, det finns antingen en utsägad brida

eller två bevi vidna ändas av boken. Yggfästne
 Ten kan varit omedelbarad bland folket näst när
 man skolat pyttä, då smiliga ansåg den för lösa
 andre för fäst. De vor ju smiliga fäst, idä en ritte
 i vaggan.

I det linn är stugar där viddiderna intaga, vilket
 är gårdsidan jamm omedelbart innanför biskopsdä-
 ren, om boken var är gårdsidan (annars bevaras
 drica om kammare eller bista jamm), mellan denna
 i yttre vaggan - brennes - bänkjen - lousbrude polkats
 plats, där står man järe brennes - eller - ti fönjebros
 skänksamt eller vänfullt seder är den som utan vidan
 sette sig där - Du viddes du från brennes, då var du
 om de mied du kan - Yonier lig: ordet du. Doch
 kunde det vara lite - ja viddes s. o. v. - Denna bänk
 hade yggstia av yggstia jamma, eller ritte i gruppen
 med bredare ritte - eller eller lika i jamm för-
 delde, samt varit arustra med ritte, eller vagg.

Armstödets likson ryggstödet stolpar gjordes med
till golvet ö utgjordes ben. Hjälten ritades kunde
bestå av endast ett brödflek med en rak eller
racer eller mindre utskuren i uträdd list fram-
ten. Den kunde också utgöra en lida med plåt
för dörrar, strumpor e. d. i ritet - loket hade
de ofta, ej alltid, kängslor bakten. En fjärd- i-
-agedyne fason kunde täcka ritet, ej alltid, men
när man ville ha något att sitta på den sitta sä-
ggt köge. Bänks-täcken användes ej i vändrop lag.
Bakom badei stod bughors-bänken en lång bänk det
drängarna i de äldre manliga hushållsmedlemmarna
hade sina bestända sittplatser ofta rang i vändig
uppifrån den öste (vissa) bänken i nodat.
Denna bänk hade i regel intet ryggstöd, endast en upp-
stående kant bakten i en medabilerat framten, ben
som varit nämnts, inga armstöd.
På några ställen framfrån bordet i barn i Hjältenprojken längd

med vid den väste (vänder) benen.

De barn som ej rökte upp till borden kunde på stå på en pall, i på pall fick de små ritte, ofta fringade därtill i fäntal, dels för att låsa sig lyda i hålla sig stilla i dels för att vara utvagas. Det hette också när en liten pup frågade var han skulle vara - Pojälven i en posse - . Pallen var en liten bänk utan stöd lagom hög för en liten 2-3 års. pup; den bestod att låt i ovanstående lagom att ströke hander i när man var pallar.

På borden det ytterligare fanns några lång bänk utmed långväggen vid samma sida som den andra bänken men närmast dören utåt fästagan. Det kunde åfrinstore i stugor av något nyare typ att man hade material utåt husets baksida när det passade bättre så. Då stod ofta här närmsta bänk ovan vid väggen åt gårdsidan. Några mindre bänk av samma typ som badstugans bänken i med lida kunde

Även till någonstans där en vägg var ledig, utmed
väggarna var överallt upptaget. Dessa matbänkar er-
nått senare, vid slutet av 1800-talet var någon puff
med stoppat lock i tygklädd djup låda. Dessa puffar
kunde också vara att draga ut som en soffa med två
utdrag, men utan ryggstöd, men det var som nämnt
nyare tiden till liksom stoppade soffor, som då vanlig-
kom att ersätta ytingja sofforna med trä-fjell-lock.
I den gamla stugan fanns även en gäsbänk med
lock i öppning i form av en hjärta ä. d. i spansida
där gässen väpte i låg på egg. Det var i allmänhet
denne bänk stod innanför stugdörren, den kunde
gott stå i stugans västra hörn så gässen kunde
lägg på snett övre golvet, därför var i gäsbänken
i den tiden med Tyggemans bänken som alltså stod
innanför stugdörren, det var nog den första nämnda
lång bänkens bostads ända. Ty det blev man all-
tid tjuda ifrån när man kom in - gå ifrån daren där

ska och inte sätta di: Tyggjamaarskrägen -
 där endast en stuga / rum, två mellan kakelug-
 nen (sittugnen) & väggen, kakelugnsbänken, kusets
 varmaste plats, där kunde ha en gavel vid väggen &
 byggd av pinnar eller helt, men öppen mot ugnen
 men kunde också utgöras av endast en bänk på ben.
 Bänken utgjordes av en låg låda, som fylldes med
 halva eller annat, gamla sängkläder o.d. Den skulle
 fyllas upp så att man kunde både sitta & ligga där,
 ett fäcke breddes över & en pudestopp (= kudda) med var-
 liden över eller under (ofta under) fäcket som loogår
 (= huvudgård). Dicks kunde man också endast lägga
 halmen högre vid den ända som vette åt väggen, be-
 ande på anspråken i olika rum, fattiga & rika, anspråks-
 lösa eller mer bänigne för beträning, då man kunde
 också själva bänkens utseende bero, om den hade byggd
 eller ej. I denna bänk kunde man vila på dagen, men
 som sängplats var den ju en lynchad annat än tillfälligt

di kunde man mycket väl få ligga i bakslugor bänken
 7 regel var ju denna bänk för kort för vuxna, di so-
 ständes från ugnen till väggen i en stuga av 9 alnars
 inviding. Bredd ej tillåt den bli mer än c: 2 1/2 aln i
 längd. 7 stugar av 9 alnars inviding bredd blev plats
 för en tillräckligt lång bänk, men di fanns oftast ju
 denna vägg en dörr åt kammaren. Vågen stod då i
 väggen i värmade i båda rummen i bänken eller en
 siffa flyttades in i kammaren med fotändan åt
 ugnen till.

Den andra av stugans ytterväggar upptogs i regel
 av sängplatserna, ofta två i rad eller en i var sin rum
 med ett bord eller en bänk emellan. Vidare tid som
 framgång eller himlingsäng, över sängen så länge
 att man kunde ligga "släpattes" (= med fötterna mot
 varandra) fanns. Ungefär på 1880-talet kom stamsäng-
 arna att avlösa av utdragsängarna i sofforna mera
 allmänt (denna utfräddan stamsäng flyttades under en)

Någon bred stol med armstöd och läskande målare
bänk kunde ha utdrag, och för barn i två för ontken
gamla bänken mer nyare stolar (1880-talet). Sval
ligg plats = enspännarsäng.

Två sängar i rad ha förekommit ännu i tid som jag
minner ö. f. o. m. Tre eller fyra sängar som vitt-
plats gick ej förekommit i ett ofreda försörens
säng tycks nästan ha använts för ett helgäsän.

Senare tidens högt o slätt uppbyggda sängar skulle
hela dagen stå ståta i fura o gick in i kuffar. Tills. helg
dags ledarna kunde ja vi köja på laggar till med
den slätt i fura. Tjänarens sängar kunde nog ja tjänt
göra som vittplats. Alltså komma g sängarna nästan
som vittplatser i allmänhet, mer sällan med tre-
o renare stöppat lock som att ja 1880-90-talet delvis
alltså någon av bänkarna o sängarna o där kommit
en soppa i en säng i rad vid den vägg där sängarna
hade sin plats, mot samma vägg till bordplatsen där

Vännes vid staven är förstågan ofta var för lite för några
fredne roffa i bänken där för bibehålls, så länge må-
got av det gamla fanns kvar, på somliga ställen så
trotal än in på 1900-talet, senare i stadsbyggen. Efter
desamma tid som den o.k. första inredningen utom i en
dåriga jakt stopps, långt bibehålls den i gammal-
dags bänken i där flyttades den när utrymmet där
tillat, över till den nyinredda folkstugan i köket,
(det första sturet), när stugan fick sina möbler i bes
för sin för folk. Den gamla inredningen var till en
funktions anordning än i familjens dagliga stugas
material, men den kunde som förut varit efter en
ständig bänken (dårens placering m.m.) ha olika
plats i stugan, dock aldrig vad jag vet vid den vägg
som vetes är förstågan, där var vidas i minst ansett
i det bjöds oändligt folk ifrån.
Bänken i bnd ha senare fått bilden, platsen, i kök, nya
pennare i uti, det för.

Fanns det i Stugas några sjuka, gammal eller yngre
person, som ej kunde sitta sig själv eller låg till sängs.
Kunde man vid sängen en mattströ i vilken han kunde
läsa för att sitta. Den kunde lottas med det.
Och detta ledet en ynta i ett fiske och delade det
med sig gjorde att stolen kunde användas som sittplats
och till jag aldrig man bjöds att sitta där man var inte
så sig var det den sjuka, då erbjöds man en av Stugas fö-
stol. Andra bänkar var usg pinnade vid sängarna, men
dessa fanns inte minne som utan man sig en stol
till sina pläder när man blödde av sig. Och kunde
dävid var en stol i var en beständigt plats där blö-
derna ledet i viss ordning, jag till men var ej med be-
ständigt säga att man fröjde det så att strumpbanden
var att ligga i hans överst lundiga i strimstake ledet
när man över på längan (jag vill säga att det inte är med
visst jag kan göra detta uttalande. Men ej stycke det) och
härta pläderna kullen en bollen i "sängbenorden" var höjda

as hus. Vid bäddning, när man skulle sitta om i "säng-
bänk" (man hade kallat för: sängarna) redode man
sig utan stol, de ledes säng bäddarna i bakbyggnads-
bänken så länge, ä det dandstidde beqvöret kunde
man ej ligga den.

Läng bänkarna äro förut beskrifna, de hade be-
dne cu både intaggade eller infällda i bänkens
ändan eller om det var ben, i hvar en lita på bänken.
Om de i äldre tid varit bägg fasta så att de haft
bäggan som enda stöd behöfve, ä det allmänt varit så
kon jag ej säga, man tänkte ej därpå, ä i så fall
tänkarna vid flyttringer. Jan en plats ej mera dugde
till något utan försvann, de arde överlode månd-
ingar ö hvarna finnes i behåle än så finnes här i mitt
hem ännu i ynskanmarens vida längbänk i stambord.
Jan den tiden.

Benämningen Skammel för sitt plats förefaller egen-
domlig, ä det varit benämning på den linge dörstörkel.

man fick "trä över skammelen" ganska högt; skivorna kom
när stugan hade legat i man kunde godt sitta på skam-
melen, men nägon allmänhet viderstegen riktplats var det,
men man kunde visst visa bänken och sätta sig på skam-
melen som ett slags stoff att ligga vid skammelen.
(= skammelen), men blev stort avseende man kan sitta där
kan jag ej säga då det godt kan vara individuellt, var-
as de fick sitta där till de fick tillstånd att gå därifrån
ett säte (= redde) hade stöd både vid sidorna i bakdelen
men inga ben att stå på - vagns-säte - En smäcke -
ett platt och fästa upp eller ett säte, fastgjort vid något
i uttan stöd alltså motsvarande upprensans säte.
Latter ben på smäcken blev det en bänk, under ett säte
blev det en stol.

Beträffande soffor - ha formerna under tidernas lopp
varit många och det är inte så lätt att få fram typen
som kan betraktas som grundtypen för de olika stegen
men finns soffan i stil med bänkarna med ryggsäten på

nos tas som utgångspunkt i de om de vanligaste i stugan
På som de med även horisontala ränder i rygg i ansträ
redan de med hel rygg i gavel den renare vängel, så
även i den följande typen. Den hela ryggen kunde delas i
ryggar eller sejas ut i orankanten med eller utan
påfatta isetter i mursten, samt med trälocke eller
stoppat sidant, oliko samtidigt i renare tid, ofta sak-
nade soffan locke i bäddades så att den blev lagom att
sitta i, ofta då som skabelugns bäddens efterträdare
Dessa var sofforna intill slutet av 1800-talet i det enkla
lära hemmet i i bondens vardagsstuga och kammar.
Dock kunde redan då även i enkla hem några finare
stygod soffor tillta dit via stälstolarna. Redan på
1870-talet hade stoppade soffor ommitt insteg i
bondens församling s. s. i trädgårdskammaren på andra
sidan förstugan åt trädgårdssidan där ofta pottstuga
fanns. Nya möbler tillkom där tröliges i senare tid
med en eller två flyggen av bäningslängan. På fick

på 1870-80-talet den burgenske bondens kamrar fina
"varor" (= möbler) men man får ej glemma att det även
fanns bondenäm den mån tagit inhyck av finare
seder genom släktförbindelser med t. ex. präster.
Ständigt sedan förut, i de hundra även andra rum är
de här nämnda även rommarstugan = salen inredes.
Möblerna i den vanlige men ändå "fidselige" bondens
fjurrum kunde vara av olika slag, danman kommit
utan Tanke på sammanhang, eller likstilt i samma
rum. Menke kan det vara av intresse om jag be-
skriver ett par sådana möblernas, men jag måste
du fråga ett endast vilka mig till vittnens
di det hela kunde ibas. Y ett rum hade man på ett
ställe gått in för ett fömligen enkelt möblernas
fömligen på 1870-80-talet. Möblerna voro en ljus björk
en klappad ruffa i traskt värgd medele i gavlarna
i djupt buktige linjer i ygg stöden överkast, rändig
ripsvärd klödsel i ylle. En byrå i värgd i buktig

ordell med rövade pelare samt i hörnen öfre
medre löderna (den övre med inredning som sekretär)
utskjutande över de mellersta (över en skiffornis
kruke fimm) och limman skulle i regel fimm i
desse visble. Af byån skulle fimm en spegel med
wängd löda med pelarstöd för den nedlyftigt in-
rånade spegeln som hängde i pelarna, ju mera ut-
styrd spegeln var desto finare. Dock daldes hela
hälligheten på 1890-talet av spegelstojen som dra-
perats i spegeln i hängde långt nedåt byårens rids.
Borden i detta rum var runt samt delbart i två
delar med vardera tre gästiska stolar och delarna
var lösta ihop i de yttersta bevar stöta då till-
dammarna i bordets plats var de vitt på golvet.
Efter den ansökan för att för vorden att ha den så,
av gammalt skulle golvet vara vitt i alla visble stå
utmed väggarna, här nämnde bord delades därför
eftersom i delarna staldes samt var vitt av rummet

två fruster där de måste kraspa fast ena frusterkamm-
en för att komma till stället. Dessa möbler tillverkades
~~troligen~~ av någon utländsk ykesmekare i uten,
troligen efter meddelat av finare högre ståndets möbler
Stolarna som tynde till var ägfröde möblernas
verkade mera mass tillverkning i vasa var av någon
nyare ärgång, någon av de wängda stoffade stolar
som borde varit det samma nämligen inte. De var
i stället ljusa stolar av björk med nästan nakna
ben (ej vaxade), ryggen som var ganska låg i stil
med de cablare trästolarna från samma tid med en
utsträckt trästol i ryggen, var något wängt i st. med
benen, de jämne benen var något arrundade även
upptill vid siten; denna var lös och en flatad roffing
synligt i ryggen och något bredare fram än bak till. Stolarna
saknade stielåch mellan benen i vasa endast lim-
made i fogarna, ej jimmade, och var dock låga i åminnelser
därför att de gingo upp i limningarna, och detta ofta just

medan kalas då de voro; bruka ö mer eldade; det
annars kalla rummet och en är en annan kom att
sjunka till golvet då stolar kom rätt på gled samma
ö lade sig på golvet. Det var i regel kvinnofolket
som då höll till; detta rum. Kanske var det den
första erfarenheten av de färdig köpta möblernas
stabilitet, ö mer kunde då ja vara ut: "Faska vil
ja de linnegjorde, om de var ässe inte e så rätt."
Det får kanske nämnas i detta sammanhang att den
merst anseende vickaren sjönke samma den köp-
sjöde i linnede stolar medan andra sjönke till
ö fogar. De kunnat vickaren kunde även ta upp
medellen efter det färdig köpta, men kunnat var
blevo i regel mer stabila än dessa. Därmed avses
givetvis yikes vickaren ö stöjdaren som följer
sina egna ingivelsen.

Den här nämnde kammaren hade dock ofta mycket
olika möbler, på olika sätt köpta saker där man

olika stilarter blandade med allmogestilen, fins möb-
ler som köpts i någon auktion T. m. i bergändarna. De
sålde Rutge och hans konståtningar i auktionen o-
spriddes ut över bygden, o många stiltresor med
att äga något därav. Dessa kammar kunde också
vara upplagoplats för allt möjligt, från gäng-
o sängbeteder till vin i vinterkonter, som betö delde
möblerna o hade ofta tillkom sommarstuga. Vännen
för frukter, o dessa slakta vintertid o det endast typte
rogt genom de helomän som hade kölet i dessa. Det var
då mest bra - o stols till som skjutade i möbelen o då
det skulle vara gilla i gårdens städer under o eldades.
En annan mindre skal kammar, mest en genom-
gång från förtugan till sommarstugan, man kunde
i denna typ av bestädslens gå runt - stuga - förtuga
kammar - sommarstuga - trädgårdskammar o när
förtugan gick tvärs igenom landet, förtugan o stugan,
vanlig typ av 1850-60 tals hus i T. e. e. Skymning)

var på somliga ställen västskannase, men i de
större gårdarna där särskilt "våsthus" eller västskan-
nase fanns i annan länga var den försedd med
måga möbler. I en sådan fanns i min barndom bord
i stolar tillverkade av ortens yphes smickare. Jag
minns inte riktigt om det var det var ett litet eller
stort klaffbord, litet med vassade ben i en eller två
sätt klaffa eller stort med klaffar, murra i psykologi-
ben eller det var ett mindre bord med skiva som
var lock för en bordläda som då den var öppen
låg i en gastra rättningsplata, för den öppna-
tes och omgäldigt att uppträda. Vitmalat var det i så små
stolar, som jag ganska väl minns därför att de
voro vackra, utan att försedda några viss stil. De
hade ganska låga ryggstolar, staket vängde upp till
där de voro vackert utskurna i smärre, med runda
i på limmade rosetter, så även i tvärsnitt i ryggstö-
det, mönstret var markerat med blågröna färg som

konsterna ursprungligen varit förgyllning (-ovisad).
 Ryggen var i ett med benen, framme benen var var-
 vade, med något av färgen som markering på ändarna.
 Sgendetligt hos oss, kan jag ej minna mig om utöver
 om det är till eller med utropning, det var vari-
 erat hos stolarna av denna stil som även förts om-
 mitt i enklare utförande, utan annat ornament än
 de påfärdade rosettorna i ryggsidans påsida.
 Dessa enkla stolar var i regel brunmålade i behåll
 i ryggen och bakstövningarna upptill, i stället utöfades
 i mönstret där i så kallade "plussor" - plattor.
 Mönstret pryddes ofta nya möbler på 1880-talet.
 De här nämnda rummen fanns även en bägg med utdrag
 i med ornamenter av trä i plussor i trävare
 knappar, utöfades i pryddes kända i ryggen, den på-
 nämnda träns utöfades därifrån i följande.
 Många till ena hörens varvade knappar, fortsätta
 de i golvets bälte sidor fram till de framre varvade
 knappen.

Klänning i färgen i säng i övriga möblerna var g. den samma
sängen var det flyttad utan sammanhang med det ovriga
ga i hemmet liksom väl ha varit en kista, men när den
stod högt upptäckad med Tacke stak på brett
i väggande nästan med till godhet ryktes endast
gölar i hemmet.

By sommarstugan var för i egen ordnad möblering
ibland endast något skåp eller en kista, en säng
utan andra sängkläder än ett Tacke och valum,
ibland ett par stolar, ibland fanns inga möbler alls.
Den kunde ofta uppläsa åt ungdomen för julestua
o. d. i den ännu så man vid kosta-gille i julegille.
Och de kunde möbler för stans samlingar städa till
ett par korgstolar klappad vid ett par as förtur
eller var det till till väggarna. Enkel stolar
ofta av olika typer (i senare tid prunustolar) stodo
uppläsa vid väggarna eller i hög som någon ställ
den när de lämnade Tacke efter att ha varit i läsa

Sommartugan var upplagsplats för det som gjordes i
bänk: vardagslog. Årgeende stolar kan nämnas att
den ene bruden hade sidorna att lösa bort, medan den
andre dels lindde, dels redde sig med bruden log
då i de stolar som stod till bruden, detta är på 1890-talet
hos kan dock aldrig minnas att tuggans bord i bänken
flyttats till väggen är här kända flyttade,
möjligen kunde man värdelovis någon bänk flytta
ut i sommartugan men det var då i bänk är den typ
den sommartugan var intill tuggan i mest användes
som en bästa - vägg mellan ting av kammar, som-
martuga - spisrummare i köttkammare (förelägg)
Bord med stolar kunde bli trädgårdsbord
När tuggan byggdes upp blev det en allmän upp-
smygning, även om det är en vägg beträffande
Sommartugan (på en del mindre gäddar i ödder ma-
skellig med den). Där sommartugan fick del av
undersökningarna upplades den till sal, fick bänk

mit på golvet, i regel runt, "videstäl - mindre
blådnäp med en lida med till i en mindre uppteu
soffa i stolar rånade samt tapeter. Tapeten kunde
dock även ha funnit redas innan salen blev möblerad
ofta endast på fönstrens nedre kant o upp, nedre
delen målades eller halpströcker med något ofta skugg
blå eller gul färg. De äldre tapeterna var ofta också
blåblommiga på ljus botten (början av 1880-talet)
Gardiner kom även i bruk i samband med den all-
männa upprensningen, som ju dock beträffande som-
marstugan var så långt avancerade för sitt tillfälle
att ett 50-tal ill. kan anlita för övergången, o platta
finner där den aldrig helt genomförs, utan rummet,
även om det kommit att kallas så mest förblivit ett
sörvingsrum för diverse visble i allt möjligt annat,
sombliktans lida man t. o. m. såd till lagring där in
på 1900-talet. Man kan nog fastslå att den allmänna
upprensningen av bostadsrummet ännu var vid genomförde

i stadsbyggnaden. Övergångstiden för hela könsradet omspän-
ner sig en tidrymd av inemot femtio år och man und-
reknar de bättre brödgårdar, där man för alla andra
antag finare redor i bruk för egen del men behållit de
gamla för folkets del, bröd i bänkar i folkströman men
finare i andra rum.

På den gamla kammaren bredvid stegen. På vanliga
ställen var den mest intressant ut "fästa" även om den
sams att för stolar i ett bord framför fröstud, och såg
ställdes det ut matvaror i kungärd så att det knap-
part kunde betraktas som bordsrum. På andra
ställen var det det första rum som fick brödgård, ofta
lagt oranjé kugollet så det blev ett steg upp för stegen.
Då blev det det jämna de ljöds in i reservatet med
öppna skildre för kungärd i den intressanta kungärd.
den var mycket när han var för god att stå med folk
(kunde förbrinna redan på 1860-70 talet) På många ställen
kunde denna kammare i kungärd lika inredning, ett bröd

i två stolar framför fröskåpet en säng eller soffor (bakelagen
bänken) med tappat lyck blott med stinn eller tyg.
en pulpet eller chifferier, något mindre linn- eller
hängsträp med målade blommor i en länstol.

Gårn chifferier i stolarna kunde de ofta vara
på en viss individuell prägel, de kunde vara av
olika utseende enkla vanliga trästolar, kantverk-
måttiga eller konstnärligt utförda stolar, strö- och tung-
värdade: utskurna ofta gamla mönster eller tillver-
karens egen fantasi utförda antingen av någon konst-
närbegärad medlen av familjen eller annan som es-
kast i fallen har dragit sig på trästolen av detta slag, och trä-
stolar kunde öfvergå till järn- eller stål.
Alla länstolar var ofta liknande trästolarna ö-
brännesbänkar. På ena sidan dessa länna-
garnsvor eller järnstolar som de kallades intyck
av andra mera ychermåttiga stolar liknande st-
larna i öfvergått med värdade läcker i yggstol, hel

Stoppad ryggen i rits alla med resan i ritsen i samma
ben punktens med ryggen: det med de bakre benen i mid-
ellen utan i och mellan benen baklänges. En lönstol från
år 1886 är en helt modern mängd modell, prototyp
i med resan i ritsen, utifrån en utländsk visbetonkonstruc-
tion som var byggmadsmodell. Det är den senaste
av de modellerna jag nämnt om i dock är det just genom
den jag fått förklaringen till varför de bakre benen på jäm-
nerstolen. Den gjordes nämligen åt min mor när
hon var ung i nygift i väntan på sitt första barn. På
den tiden kunde man inte tänka sig att barnafida-
rens skulle kunna föda sitt barn i liggande ställning
hon skulle sitta på en stol i grannboimans
skulle stöda henne i det goda förklaring på benän-
ningens jämnhet, hon "reste i Tyrkland", den i det
om en jämnhetig resa. Grannbo-stol var något med
guldvar och göra, men vad var blivit förgäta. För lunden
gäst skulle hon sitta där det var jag, men det var säkert

Jon kaft någon djuren innebröd, för barnen trivas, eller
kanst ut sig det någon renig av den plats där jökel
ser förriggat en godmodig sätte sig där när barnet
var klistrat, man ville ju ha det djup så fort som möjligt
i underen ansigo ju oren i jökel i gå ut för en som skulle
kyckstogas. Allt detta är dock endast antagande en
ning i barn i stycken i för en tillväxtas något vände.
Det förestår mig ännu dunkelt att godmodig skulle
sätta sig där, äta något för att barnet skulle trivas
i ja god muthet. Det troddes ju att ett vinst omtand
uppstod mellan barn i jökel i barnet kunde komma att
"by ja" ännu dessa, så det är ja i otroligt att det renare
kan jag för sig även om det i barn stycken, ingen
minns minna något därom. När man ville bjuda någon
Allt sig man kunde man ännu i min barnom säga:
"Var så god i rätt de här: gornors-stolen, utan att
färdiga ja varför man kallade lusst bekrämare stol
de."

4 stugar fanns, som förut nämnts, 9 flera stolar än
som behöfdes för kvinnfolkens riddens arbete. De äldre
as husein egde hade oftast sin egen stol, alltså den samma
Vägen hade sin sitt-plat ö i en borden stod kvinnfolk
kam för att rätta rån (= yggan) ö "vassa länge" En länstol hade
i regel sin plats inna för köksdörren i stugans "bakel-
ugn-körig", Rachelons stolar, oftast en länstol, där satt
man ö ryam ö för att "ta en römme varme" Bänken ö
stugans uppstuga väggarna ö i ö i regel ingen bänstol
fanns i bänstolsstol i över riddan man ändret innet
ringar satt det i folk att golytan skulle vara fri
ö väggarna helt delde en köttkrossa, ja, man måtte
väggen mellan ett juu dörrar var man skulle ha gjat
en soffa för att den skulle rädas för den tiden den
ö det var uppstuga till en länge soffa en vanligt.
Apost riddan stambred i bänkinredning slopats hade
var ö en jämnt busfaden sin giora plats vid borden
med fars stolar ö på den platsen fick ingen giora inlägg.

Rygglösa stolar var vad jag vet, först till undantaget
någon kunde genom något personligt infall gå in för
en tröfättning som sin stol, men annars kunde det
skrämmas till - skomagare - palen som var obli-
gatorisk o. kunde ej gå till. Det kunde bestå av en
tyck plankerits förmedel efter rygglösa o. så att de
en någon kunde behöva, den hade till något med-
ställa om.

Trind stol kunde en stol med rund sitt kallas till
skilnad från stol med fyrkantig sitt, annars beteck-
nades denna rund vridbar stol, ej vanlig hos alla
vid en ordel till kunde man ha en trind stol.

Hjälptolan i arbetet i uthusen var nog personlig
möjlig kunde man ha en "tröfättning" annars sätts
man på stutte fellebrän, som kunde sitta i hugge-
blocken i huggehuset där de manliga verkstadsmedlem
man ofta vilde till. Om någon satte sig under ett
arbete som kunde utföras stående kunde man på en

länfulla Turettens vinnning med: - "Ja Tor du kan siddens
arbei". Men eller som fick då brödet upp, det var en skam
att sitta, ett tecken på en bekräftelighet som g' fick vara
stora rejälhällen - molkepallen en lög bestämme
rits på tre låga ben, ansåg för snödig bekräftelighet
för den som var ung i snödig, som bröde kunnat ritte
hos henne på lukt utan fall i det var ett älderdome
tecken när en kvinna behövde rejälhällen i de äldre
sätte en ära i ö skjut ut att de pastas de var till ära
redde sig utan fall, i när jagorna i reade till g' jnd
unspråk på pale kunde de gammaldags kvinnor som
aldrig velat ha någon länfullt säga: "Ja kan kalli
katt som väl".

Enkelt säte fast eller att fälla upp kunde kallas för
smick, men södana borde ej ihop med falhet inwon
hur kan de man borde kunnat utpis sin gänning ut-
ende. Hundraotten på en rida därefter kallades för smick
Folke med intressade ben och bygg från jag g' minnas

Att jag sett eller varit om för är senare tidens pinnstolar
sitt i bruk, men kemneri och så. Kunde tillverka
stabilare stolar av samma typ som de vanliga när
de var nya i bruk. De blest stabilare än de förra. Högst
Beträffande stolar mellan bänkar i de vanliga stolar
na var de något olika placering. De äldst sett
de i regel ganska nära golvet antingen runt om
liksom "bänkavard" i stambudet, eller i H form, och
man höjde upp i ofta endast till vidorna i bakdelen
jämna bred bänk runt om, s. s. i lästolar med låg
låd för justan, kunde också saknas eller ett brett
räck fanns långt nere bakten. Sakades nästan bek-
ten, vanligt i senare tid - 1880-talet fanns nästan bara
räck i stället lite nedan vidorna. Andra såg en trä
känner jag g till annat än för att stöcke en "riktig"
stol. Hållitsen kunde vara av trä, plattad halvt (det
äldst nästan material) i rotting, med/ant stoppning
eller (äldre) låg låda med stolsjudda i gång (trä) för

klädseln i den fasta utprägningen eller länstolens yttre
konde vara tyg eller stäm (ofta gammalt väst. & Göt,
som läder)

Stolsygges utsmickning var så varierande, dels
olika för olika tidsperioder, dels inom samma tid-
skede att det är omöjligt att beskriva, något är förut
väntat om hur den vertikala linjen avlöstes av den hori-
zontala, i den bakre av den vängda. Upprättstående
ribbor jämnt fördelade eller i grupper, omväxlande med
brickor^{med} utstående hjärtor & figurer eller prydda med
småa blom-motiv samt med profilerad kant har varit
till de äldre, senare kan dessa brickor i ribbor fått
svängd fason för att verka för det vara i mönstret ut-
gode öre försäcket i det lägre sygg utredet som
strängdes något bakåt. Därmed kan jag säga ha pec-
centrat grundformerna för stolformerna under 1800-talet
tyg de mera konstnärliga smidade med smidde yttre
utspurna dekorationer m.m. som tillhörandes dels för

måjer skub i det för tjänsten i den härunder. Tyg till
enskilda önskan eller egen fantasi lag till grund, än
ja en sak för sig. Så kunde man undantagsvis på 1880-
åren i Sverige se 90-tals tinscher stolar av pil, bryg-
lar, ofta egen fantasi, i hemmen.

Vad det måjer stolar i hemmet som ordart var medlens an-
vände kallades den T. E. Jans stol, mormors stol som
redan dessa personer stulat använde den i det kunde
måsta vara något av värde i uttrycket när man
sånde den - den hade de som var borta alltså brukat
sitta.

Stolarna i stuga o kammar var ofta av olika slag i
först när timbarna på riket på 1880-talet fram till
ofta rekultiverat, fick man flera olika stolar
i stugan i det hade ofta att de var hemmen med
vår utrymmer i minde av tradition för övergick
till rygg i löstigare inredning i stugan än bond-
gårdarna med dessa stolar utrymmer i stugan.

Landskap: Skåne
 Härad: Wimmerby
 Socken: Skarvby m. fl.
 Uppteckningsår: 1943

Upptecknat av: Elide Ahlström
 Adress: n: 5 Svartåsen Skarvby
 Berättat av:
 Född år 1889 i Skarvby

Fig I visar inredningarna i en 1850-tals gård i Skarvby. den när liggande socknan, på 40 ha intill skolegården (ibland Långe re tullen). Utbyggnaden i den c:a 9-10 alnar breda köksgården anträngs 2 och 3 spårarna - 2 och 3 x 3 alnar i längd i 9 alnars bredd. De stökade p.g. i sommarstugan stoffbord uppöppade. Prodet: trädgårdskam. re tullen.

Fig II Gård från slutet av 1850-talet med mindre areal. Å intill 1890-talet med obeständ och så gott som ingen inredning. Sommarstuga. Eftersom ny ägares tilltröde nyare inredning 1890-talet.

Fig III. Inredning i gård på 30-40 ha så äldre typ i norra delen av Skarvby socken, "Skarvbygården" på 1890-talet. Kamman förskott till vare tillförför kamman i stolarne var mycket få.

Fig IV Vanlig inredning i Wimmerby lund. Inredningen i stugan och nyare bods inredningen med stöve eller mindre klaff. Skriv endast på denna sida
 bred bords bord på kamman i stolarne, varligen ändret till 1890-talet (för utbyggnad av stolarne)

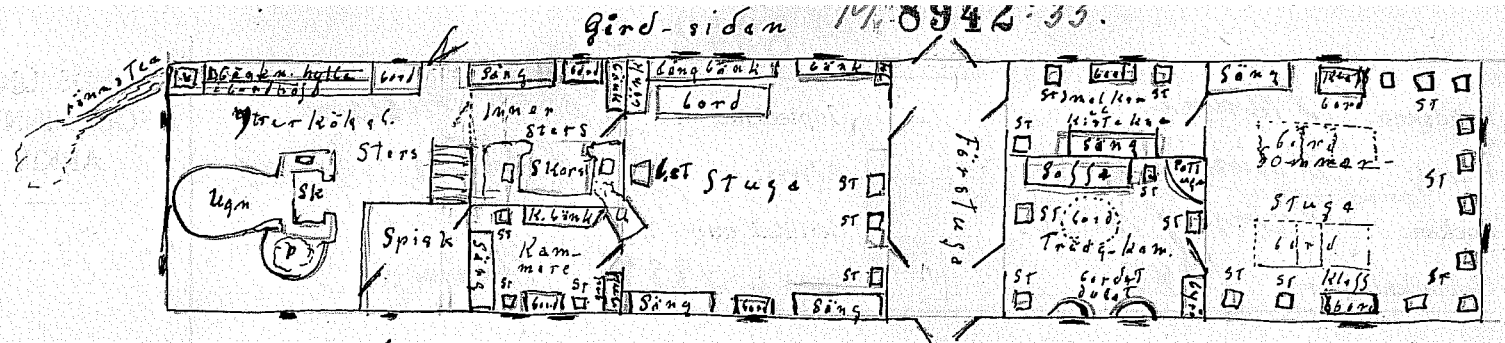


Fig I

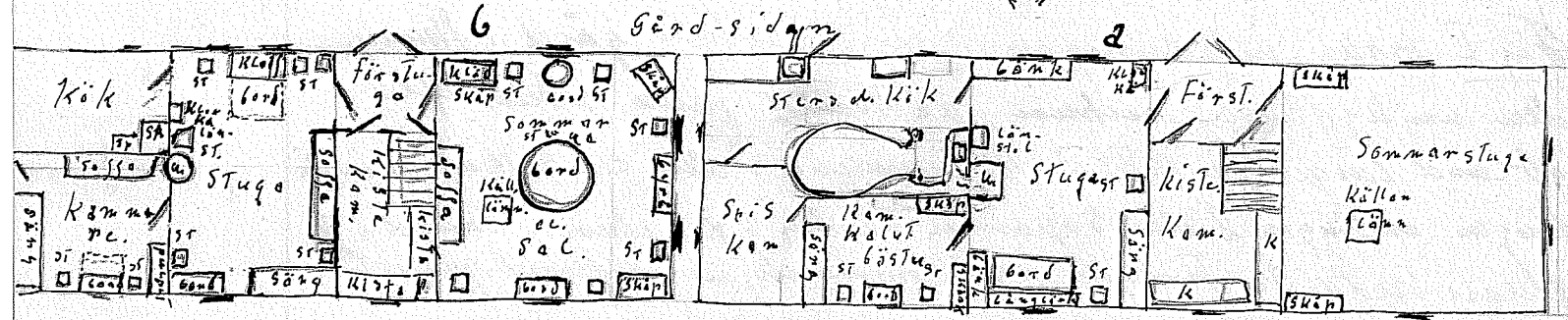


Fig II
a-b

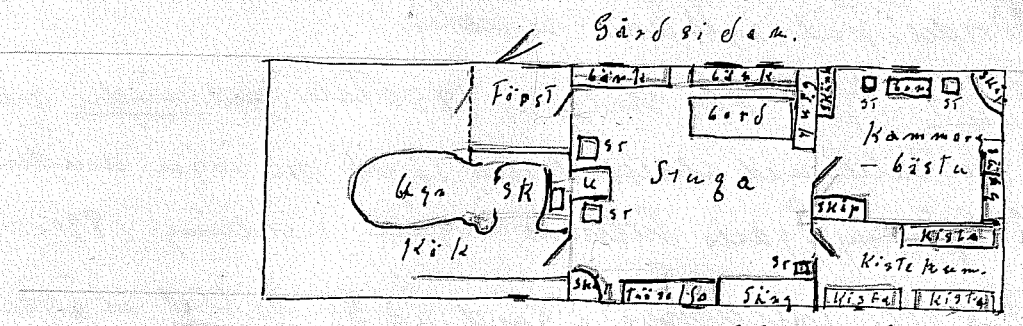


Fig III

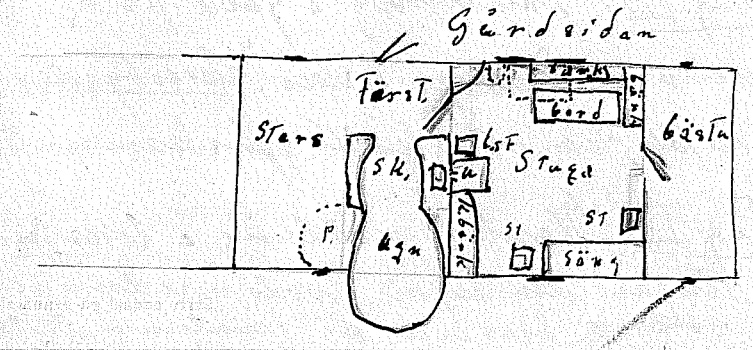


Fig IV

Fågelskåp nr 88 B

ACC. N.º. M. 8942:36.

1.

LUNDS UNIV.
FOLKMINNES-
ARKIV

Bord

Jag kan inte komma ihåg att beöfva ännu bordet i beskrivningen av vittnelseerna, då de äro så nära förbundna med varandra. Så är placeringen i rummet omräknad. Ett bordet, stambordet bring vilket allt husets folk för samtades, stod framför krusen-ö bag brödbänken, trätt vid gäddridan (någon dratta i rensa tid vid trädgäddridan när dörrarna g. thro de placerade åt plats för väskor. Jäms på annan plats, så där jag nu kan minna hem; i den del av stagan som vekte åt höger- delningen. Den löse brödspiran var i äldre tiden ofta i gäddarna och stenspira - sten br. men senare i å minde ställen var brödblad och brödflesh trätt i ganska långt. Den vanligaste formen är bord-föt eller ungerna - m. de enda var fyra fyrkantige ben med en bred trämram som brödet vilade på. Mitt på denna å ena långsidan fanns brödlådan. Under spiran stod disigan in var sin sked vid var sin plats när de sticket av den

È Inhärt den på Finsjörmen (Kunskud). Nodtill James runt
om ett litet bit på gatorn ett rök - bränsle
För stensivens jordens grövre best i undersida,
besten kunde då vara dels raka dels vångda men
ända med bibehållande av pyramidisk profil i centrum
rakt uppifrån, men samt smitt förenade nodtill ibland
För övrigt ha alla tänkbara former av bränslet varit
i bruk jämsides men de här nämnda vanligaste, även
sådana med en viss kista smitt undan i sådana
med runda best vilket samlingen på kända i
svane hals visar.

Vid den nedre änden kängde, under bränslet, kustens
den stolar, där hade de sin bestämda plats men de
ej var i bruk.

Runda, avse i rektangelära best med runda best
i med men eller mindre vidlyftiga runda best eller
best på med tre eller fyra mindre best ha samma
stora i såväl smitt på gatorn efter möbleringen där è

mindre i kammer side i uppsättnen om rättigheter om nä-
de delbara m. ft. Tidpunkten för dessa olika bönder till-
komst är som förut nämnts högst varierande o' berodde
först på förhållandena uppåt mot de högre stånden
ofta de brukare böndernas räktslag med prästerna.
De berodde det i senare tid på hur man ställde sig till
nyttmodighet, land konservativ man var. Y alla för man
komma ihåg att man ställde sig högst olika: detta folk
o' det var mycket socialt, men i regel kan ståt bygg-
den fortast sammansatt det som varit nytt, o' bland ståt
byggdars folk de äldre läst läst på de gamla.
Varianterna bland bönder kan nog sägas börja sig från
1880-90 tiderna, kanske något från 1870 tiderna yikesornikare
Det fanns många olika modeller, bro med uppåt i det skil-
da med hängeln prouten i ett dalled var att draga per
till till. Hållt kan och så hinner utgöra en en broddad
som draga ut, ett sådant bord var mycket dåligt, läst
om något tyngande fanns i läden. Använda var skivan

knämet ha hängstr bakten ö skivan utgjort Lick för
en lida under hela brodet. Försett med lin var det
ett ganska sällsynt förvaringsvorn i knämet i ett fall som
jag känner finnes bland en mängd ägodelar på 1890-talet.
Ii samman från 1880-talet, den tidigare, i samman de
slycket vanliga stöme i mindre klaffbröden, med
antingen en eller två smala klaffar med en ribb och
den eller många ut som stöd (ibland två ribbor), eller
med två stöme skivan att stå upp ö vinge den smura
att stå ut under klaffar. Ii mindre brod kunde åt-
minstone på 1890-talet klaffar ibland ha sådana som
att brodet uppstodet blev runt eller ovalt, vanligtvis
var de mycket med smorda lim eller bara en
klaff. Ii jämförelse dock som om alla smorda former
den yngre tiden till de över limmen, ett gammalt
stort klaffbröd har alltid smaga lim som som stam-
bröden. Ii sina samman kunde man även ha det del-
bara brod som beskrivits i sina papper (1884) ö som best-
peder

frästa karnen när det sattes i ried (i rids).
Man sålde jick ordnad möblering i smit stort bord med
pi gylt ansigt detta var de mesta konservativa för
vägfarande, helst om en fin sjö och tjänstgöra som duk
Man hade som förut nämnts en stark tendens att kalla
gylt utan pi i rade upp möblerna långväggarna.
De riktiga rejala slagorden = klaffar, som
12-14 personer fick plats omkring, men som inte tog
vidare plats när de var utfyllda var något olika
konliga hade alus bord medtvisa i klaffar som höll
någon till gylt, mindre hade smala medtvisa i höre
re klaffar. Under det medtvisa i vingarna
eller smara var något olika, ibland fanns endast
ett riktigt ben, en vinge, andra varje klaff, daggarna
medtvisa. Detta ben kunde gå ut och bli
ett medtvisa benet när det var utfyllt. Vingarna
eller smara kunde även bestå av två stöd var
två och ving. immanför omi varandra så att vingarna

brände varande när de drages ut men försam i
doldes helt när klapper drogs ner. På brändes det
på familjens ställe om ett oödmant stört klaffbord
med ena klapper uppått och när man skulle stå eller
ett med mindre klapp med stöpa ut den att skulle
bli familjens matbord sedan man drog ut stambordet.
Bordet låda fanns alltid i ena eller båda ändarna på
dessa bord i den användes för olika ändamål, som
spélåda, som brisålåda eller brölåda.

Om någon dött lades han alltid på ett klaffbord
som drog upp, ett lekare i huvudgård lades under
en psalmbok under kakan som stod på ett lekare bord.
des över. Den "lä" den döde "li" till man hann på bästa
färdig, flera dagar för när bästa skulle bestått. Till-
verkas först. Det kan inte fanns många klaffbord
som inte tjänat denna uppgift, man kunde en man
ej själv ägde något tillräckligt långt i stället. Efter
att luftades i stannades bordet på att sedan tjäna som

matbord vid begravningen, jag vet om det kunde till och
efter rätt de närmaste anhöriga till bordet vid detta bord
kan ske kan det endast slungat sig sö. Men kunde ha
beskrivning på den många som led li- på ett gammalt
klaffbord i det gamla mästare något av förbrukade respekt
i det när man sade att där hade t. ex. bida för man i far-
nen i farfar laget där. Men man gjorde innan klaffbord
kanas vet jag ej, om man tog stugans långbord eller hade
något annat som även kunde lånas bort, att lägga den dode
på bänk eller annat var något som var framman för folk,
kan ske en dera kunde ersätta bordet vid på.

Angående bordstolarna kan jag mig inte bekant, men
man kan undantagsvis ha varit gilla några stolar som
kunde stå om på olika sätt i ett eller fason i uppgift
ej endast som trappstege utan också vissa kunniga former
av vittplata, jag minns en sådan, och resultatet av några
originella persons fantasi, som var gammal i utgåvan sedan
på 1890-talet, den var "rolig" myllan var en bisak.

En annan kniv i ett plåt med samma upphov som
våltrepetter, en stenulle med bron öremstrid är jämt
placerad i tidiga delen. Den var då avsedd att den slog
om bakåt när några galle sig där i det var just det som
avsägs, att framkalla en möjlig situation.

Sten som matbord är ojämnt annat än för barn, som
som kunde stå stå eller sitta vid en stol när de ej
fick plats eller sätta upp till bordet, tidigt fingo
de bara sig stå vid bordet, ofta på en pall, i stället
fingo de stå öfver, tvärs i husmans hemmen där
barnen måste vänta sig då de redan vid 6-7 års
ålder måste ut för att hjälpa tjäna sitt vid i de
fick de på unga villkor sitta till bordet, kunde de inte
redningen fingo de en stark tilliäffas varning av hus-
bonden: "Du ska stå!" i ett häfnadligt ögonkast till de övriga.
Arbetsbord som stugans matbord.

7 den gammaldags rejäla bondens hem, där man g
antagit några "bjupstafasorner" åt alla vid samma

bröd Undantag fanns redan på 1860-70-talet.
Men brödet folkets sakt för brödsömsen - Vi brödsöms-
men den kunde dock på 1890-talet vara en lundens bröds-
liga medlemmar som liksom rättare sig med ett arbete
sammal e. d. men ingen annan gjorde anspråk på platsen
men flytta sig så snart rättare medlemmar kunde
tänkas vilja ta platsen i anspråk. Sedan brödsöms-
men sig efter ålder rang o vändighet i "brödsömsfäst"
i parafin brödet (pijor o spiden ständigt) uppifrån
i nedåt, närmast stöds pojkar i de minst ansedda.
Pigorne skulle vara först och sedan brödet sakt
kända dricka o. d. när det ständigt. Både i heder sin
plats vid brödsömsen o stans för en stund drängen
eller åtminstone i revar tid av brödsömsen. Var
brödsömsen stant som ofta de övriga vid brödet tala
måtte när drängen kommit jäse alla med bröd.
hur den färdighet kan en fröjdval.
Det är ej utan att drängarna just under måltiden.

lände sig vändes åtta Träna ö gjorde sitt val
den som var både i vändningarna i rätt i tvista
med de största utsläktena på arbetskapets mode-
naden, i de rötter och så att just vid rättidiga
ise sig till sin fördel i det var mest inte alls
sitt verkliga jag de visade, de kunde godt ställa
sig för manfolken för att låsa på den de ville ha.
Alltså kunde drängarna ofta göra sitt val av
lösledarskapet just vid stugaas gemensamma
möten, när de var försiktiga i vilka de ställde
i sigorna var fullt medvetna lärom.
Om små bröd är fört nämnd i de kommsäket i
bruk först vid de stora gårdarna i kända for-
tune hos välbehållna hantverksmän än hos vissa
gammalmodiga bönder som i det längsta villo
fast vid det gamla som det vade rötter. Övergången
i bröden kommer med de ofta i samband med att
en ny generation trädde till styret eller annars

des i en öfver.

Det stora runda bordets plåt blev, som förut
nämnts, i salen, den första "sommartua" som i
dette sammanhang fick byta namn. Det är ges.
ska i öfrigt bring denna öfvergång. Den kunde
göra ena möblering i salen i dock bebehålla
namnet "sommartua" för det lilla rummet
ö hälla det stora runda bordet för sommartua
bordet i den ena rummet kunde tala om salen
med en den andra om samma rum hade: "Komma
i vår sommartua med avseelig tvivlet på
riktig ordet, så även med stua i skatrum i rum-
se tid, man ville framkalla att man ändock ville
fast vid det gamla.

Angående mått för kausche och i nämnda
ett enkelt bord utom klapp men med en lida
längs åt eller annat enkelt bord som kunde tjäna
som högholad n. n. så ska ofta i stället, ligg i öfrigt

med brenns bänken, när den var vid bokvidan,
en enkel bänk i samför den intill det lilla boko-
fönstret, mitt för öppna stenstenen, ett sådant
litet bord ett ställe ifrån mig på. Annars fanns
på intet annat bokbord än det som samtidigt
var diskbank i väskhylla i den det längst ut
vid ändan fanns en tvåvask med vask-tuta
rätt ut i det fria eller med kät i botten i
mellan den den stora öppna ränstenen med
dess kät i väggen. Detta bord med hyllor var
före flyttbart i mindre case nykät i väggen i
Nedersta plats längst ut i bokavdelningen i
de stora ställen där utrymmet var stort i de
nya ställen mitt för stenstenen intill dörren till
Ungan, när stenstenen var i stället i g i förtugan.
I senare fall var det i stället bakom förtugan
om det fanns, då hade man intet bord i väsketen
av stenstenen där man skulle lagas.

Om de modernare möblerna köptes i staden eller
tillverkades av ortens ykesvinnare är ej godt att säga
med bestämdhet, något köptes nog i Tjånade nog
efta Ten förbild, men sjätortändiga skickliga ykes-
vinnare hade egna modeller som de följde i dessa
hede, efta vad tycker mig finna, en gång period
på 1870-80 talet, innan fabriksmöbler kom allmänt
i bruk, men man ända ville ha nyinredda sina hem
och för både just de tillvinnare i de hade bli
fullt upp att göra med tillverkning av möbler om
inifrån i byggen om sammara. Fingda former i
allehanda utskärningar i pålimningar av varande
i utskurna burskuller skulle det vara i de ofte
jollade möbler som då gjordes, därmed utfrände de
masser av modeller i järn i lövtré som järn i burs
utrustning från denna tid (fästade på långa ren). och
tycktes också förstå att detta värde på ett väl utfört
arbete i en skicklig vinnare utgjöt mycket god användning

di: fråge är om inte just denna tid, 1870-90 talet,
särskilt möbelsnickarens bästa tid och ja brant-
veckhet vika för industrin i även landsbygden och
färdig köpta möbler jämsst stolar i bnd. Men ylen
snickaren tog upp de färdig köpta möblernas modeller
skilde de sig dock från dessa, de blevo i regel sta-
bilare. Snickaren använde dock helst sine egna modeller
i sig ofta ganska medletande på det färdig köpta.
Endast vid helg i Kalas lades dock på bndet,
jag var önnu i min ägs smala delar som passat
till stambndet. Annars skeddades bndet varje år
de goda köpte sig vitt man kunde ja det man åt - på bara
bröden - skulle det i senare tid göras lite mera affär
om en gåst i man ej hade hannen att bjuda in i
bredder antingen en mindre del på änden av bnda
eller en stor revidt med ören.
I vädsglög avsågs dock på bnda för tillfärd i
reva tyxor i när min följdes satte Go år 1885

i di lade duk ja bndu (ett klappa bord med mäs klapp)
 kanske mest för att nämna den kyrkatalade bndskivan
 tryg man antot därav, i fortalade den ja det ele
 lat-träffaren präja si ö at ja duod br liason
 di fine, di bodde di ja förmer än andra-av de
 vinnde. När di fine vinorna "lade on yessisk
 sjal den vilkesjat ja ritt salstnd upptogs det
 tilsedant ar kemmes jämlikas som villo ja det
 ganska - "Det var stort modk me br mitt ja galld
 mer den fine sjalen de va både nyngj ö skam".
 Bordets delar: Underdet = ongarnen = bnfod modu
 rächt = bordskred, i kammern bordlädan. Skivan
bordblad den njätra flagon (= flaket) = Stambordu
stugans långbord.
 Klappa bordets underde hade rumror eller
 vringje som stod för klapparna. Liken klappkam-
 de kallas för snäckje = något att jälla upp i see
 bndets klapp. Byggnas lämna i älden tid, såldens bndsvort.

Gångvägen

Ännu en möbel för kanske nämnts i detta sam-
manhang, det är inte direkt varken stol eller bord
mer en kombination av båda dessa. "Gångvägen"
var en så viktig inrättning i den där möbelsamlingen
att den inte kan förbigås; där ställdes de små för
att vara en vägen o slippa bärga i armarna på de orden
i den jäga de i de fattigare rummen, där man
mede till att källa några år passera den, thi så smid
dessa små ben kunde bära den i den kan fått ställa
för många besöfver, meda ben, bråkiga ryggar o.s.v.
Värdt var det för de äldsta systemen, sedan fick de
äldsta ta hand om de minsta o dessa kunde slippa
thi så länge stunden; gångvägen, som också mot
stället år 1800 talen för att betraktas nästan som
ett tortyrinstrument i det som är icke som en
födel att ännu glatta kan slippa thi i gångvägen
709 kommer till ställa typen av dessa inrättningar

i tråk samtidigt. Den ene, vanligaste, bestod av fyra
ben som med till oss försedde med tre tillor. De vid
gode sig så mycket att den övre delen ej stötte emot
föremålet i rummet när barnet vände omkring eller
dette dårför kunde på något utanförlägen ställa den
en fasthet i gångvägrens bred eller smal. I detta
lock var ett rum för barnets kropp, en käft.
Den en locken var tvilling i koda klänglor samt några
las mätning, hand eller växel (= visat av två).
Med denna stoll lärde sig barnet fort föra omkring
jic stugans kullrige lergola, som är lutad med väg-
nen under armarna som ges stöd. Den ena den stora
kroppen över en benen viker sig. Utanför barnet var
enbart i stugan i denna ordart hade en dörr kunde
den uppstå en ganska värd situation om barnet höll
beggen fast vid dörran i beaktad av denna infö-
rtäkten. En i regel rykte i intet annat tidpunkt
då en till lyfta av dörran.

Den andra typen av gång vägen var en c:a 2 alnar lång
rektangulär insättning med brödgods en bit på gol-
vet fastsatt i hörnet stolpen = benen i i räckan mel-
lan dessa. Uppställningen var med en färrna. I denna
löpte ett trippstap, delat, med lamm i runt delat hål
i likhet med föregående passande kroppen under bue-
nets armar i så stort att det kunde vända sig men
ej klypa igår. Där låtes barnet fast i det kunde
stå sig från ö tillbåke i de lekstaker (tills de tappas)
men det måste stå på en plats i rummet. Denne
insättning tog större plats, men så visste man var man
kunde se den i kunde ha den där det var varmt.

Det var en sorg lig sig att se ungen som var blödd
i hjal (= en lång betänning) som var barnets ben i början i
den kroppen, började upp under armarna, men utan byxor, så

länge i anseendet med kunnigt medsjuntat mellan
 allarna eller till ena sidan, blev viktat under den
 rakna under kroppen, ofta vaddande i vatt m.m. Detta
 senare kom em som helst på golvit när inrättningen
 var icke, men i arm på delvis bvt när den både golv
 vilket och så om vunnare. Ylband somnade bannet:
 denna stälning. Då kom det från under ett utan
 större mening uttalat - "Nej blalle Doden di." kan
 var stäl i sannad - i ungen togs upp i lades med
 hjölet oppvikt, för att när den vaddade i blev snitt
 åter ställas dit, då under i fattigare hem måste
 arbetu med spöred o.d. Tärst kom o i fängvagnen,
 då bannet o blev större måste det vilka mig på jalken
 ofta på kommande till det jick los att gå därifrån, och
 sätt att läsa det lydrad (viktigt vid mitten av 1800 talet)
 sedan jick det vilka till id utspändet i lisa i någon bok
 och så det från kommande. Det var uppjortan i vatte tiden.

den var jo ogsaa et betydeligt Om og Mark, ofte en indvirkende af-
fremning med sigs i omstændigheder. Den brødes i tre trin.

Alle disse om navn og mængde mælttes af 1800 Læte som et enkelt
blikpunkt med gennemsnitligt hus med vilhelms grund og arbej-
dsgaen men altsam nogle arbejdspladser som i Tønde biskopstue den gamle
væddemager med bro og træerne der der nogle træerne, lige og pi-
stende den biskopstue som de vilde skulle understøtte som den gamle
Der var en stue træerne om broen Tager som de som den gamle
men broen var i Tønde, broen var i Tønde der det gamle stue
de pistende, en ændring om broen stues omstændigheder, men de
træerne vilde som al træerne skulle bli en pistende mark og stue
men vilde først som om den der var det men som stuen vil
som broen var opfyldt.

Det var en væsentlig del af 1892 byggede til samme som i Tønde
Læte som gennemsnitligt med andre bygges op som 1859 og byggede
vil den 4. Tønde, den vilde som arbejdspladser til den gamle stue
Tønde om de var de gamle byggede et men med stue og stue, men
den gamle som al byggede som en del af den gamle stue. For
den vilde den de gamle træerne ofte stue eller stuen, den stue som in-
bilan i Tønde som stue og de. Den altsam om en mark med
men den gamle vilde stue og vilde stuen, den gamle med stue med
med de gamle vilde vilde stue og stue som stue og stue som stue
arbejdspladser i vilde med 1850-80 Tønde stue og stue stue.

En række tilkøbte og arbejdspladser
Den gamle stue stue som stue og stue stue og stue stue
arbejdspladser stue den gamle stue stue stue stue stue
den gamle stue stue stue stue stue stue stue stue stue stue

Altsam om stue stue stue stue stue stue stue stue stue stue
men stue stue stue stue stue stue stue stue stue stue stue