

ACC. NR M. 8000 : 1-26.

Landskap: Skåne

Upptecknat av: Olof Christoffersson

Härad: Phyllis

Adress: Mstad

Socken: Few Mstad

Berättat av:

Uppteckningsår: 1943.

Född år 1869 i Few Mstad

LUNDS UNIV.
FOLKMINNES-
ARKIV

Boud.

s. 1-12.

Uman M. 78 B.

Littm öbler.

s. 13-26.

" " " A.

I

ACC. N:R. M. 8960:1.

Landskap: Skåne Upptecknat av: Olof Erik Loffertun
 Härad: Slykts Adress: Ålsta
 Socken: Från Ålsta Berättat av:
 Uppteckningsår: 1943 Född år 1869^{28/9} Från Ålsta

LUNDS UNIV.
FOLKMINNES-
ARKIV

Uppteckningen rör Frägelita M 78 B. Möbler

Angående fig. i Föreligg. möbelkatalog som äro avbildade i frägelitas likhet vare sig beståda figurerna som möbel-
 planeringar och möbelformer inte alla vad det i verklig-
 heten var i. Skånska bondhem. Kan det verkligen
 vara så bevisat använd i något bond hem på landet
 jag tror då att både bond husarna och bondens hustru pi-
 ger skulle bli tondrande zäna om någon bond skulle
 vilja bygga och möblera på ett så vanvittigt sätt.

Stuebord utgångsbordet var alltid placerad som jag i både
 teckningarna visar i längsta könst från fönsterglänsen
 utmed ytterväggen mot gården och köksstället mot inner-
 väggen mot köket i före nämnda byggnad gårdar som bevisat

Skriv endast på denna sida!

#

ACC. N:R. M. 8960: 2.

Landskap: Skåne Upptecknat av: Olof Christoffersson
 Härad: Phytta Adress: Alstad
 Socken: Fru Alstad Berättat av: _____
 Uppteckningsår: 1943. Född år 1869 i Fru Alstad

LUNDS UNIV.
FOLKMINNES-
ARKIV

hade en stuga som tröskverm (eldad över vinsten). Jern för teck-
 ningarna i blad III. Själva "stuebord" var enle somme små
 firkantiga bladver som teckningarna visar utom en $2\frac{1}{2} = \frac{5}{2}$ meter
 i bredd t. o. m. längre rektangelformad bord. Bordet var gj-
 ett likt några av de teckningarna visar, men likhet en
 mät om den vid galvet på fätarna spikade rann man
 bord brytas och bords skrivan får gå en 20 cm ut över
 fätarna. Bords skrivningen var det av trä fura eller bark
 som en gång i viken skurades med en samman vriden
 ärtkaps rikt och lät så att den blevo vit som rent trä bara
 kan bli. Det fanns också bords skrivan av sten. Min morfars
 morfar Olof Jönsson (Bästh) lilla Alstad kunde en gång till
 Kåmås och tillbryta mig en sådan vacker bords skrivan av
 svart sten från Kåmås: för två röbopiga stuter. Sen

Skriv endast på denna sida!

Folksättning LV

Landskap: Skåne Upptecknat av: Olof Christoffersson
 Härad: Skrivsta Adress: Ålsta
 Socken: Fra Ålsta Berättat av: _____
 Uppteckningsår: 1943 Född år 1869 i Fra Ålsta

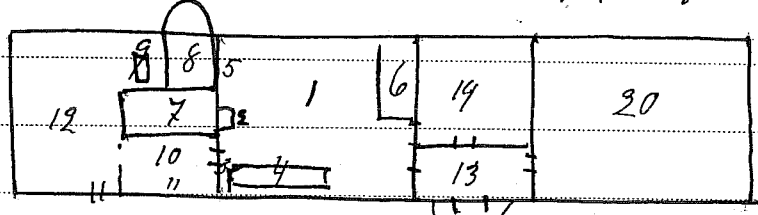
LUNDS UNIV.
FOLKMINNES-
ARKIV

Sven till frågelistan M 78 B. Möbler.

Stugans frågelistanstreckning och inredning i en skånsk bondgård och i en skånsk bondgård må jag säga att det liknar sig mer än som ordspråket säger - en så

liknar en värmisla. Nedanstående teckning är efter gårdens sål Fra Ålsta som länmat Skrivstahärad, stugan till Kullerås i Sölde se vidare min anteckning dess inskrift 1943. Detta är den enda bondstuga som bevarats oöfver från före utskiftet jag har flera gånger varit i hög

sätet och druckat kaffe och minns allt förväntat stugan såg ut som nu på 1880-talet.



1 Bondstugan, 2 Kebabongrum som eld ads från köket, 3 Högstätt med utbrunn förbränds hätt, 4 Det långa stugans bondst. 5 plats till en liggsoffa, 6 Hinglingosänna med skåp i gaveln, 7 Skrivstugan med den så kallade ännen, 8 Babongrum som till en del gick ut om väggen där den var överbygg med det så kallade bager överstulet, 9 Malttorkagattan, 10 äte sters, 11 pigosänna plattform, 12 Vänta stuet där också brännvins redskap var uppställda vid brännvins brännis, 13 Fonten (förstugan med partödar och låg trappa över dörren var ett halvsvant fönster där över en uppköjning av taket för allad Hållningss. 14 Milkammare och matkatt med ingång till stugan, i detta hus var luftstrappan byggd med ingång från förstugan, vilken trappa var tätbygg i matten. 20 Sommerstugan var istad på s. k. stulpsän, i sommerstugan Skriv endast på denna sida i stället också värmen upp under sammaren

ACC. N:R M. 8960: 4.

LUNDS UNIV.
FOLKMINNES-
ARKIV

Låt kon-Lillo Ahlström byggnadsverkare göra en fat av eksträ-
fälda i Lillo Metas brattmarkar. Foten var lika faten till
fig 4 om man borttager skitsamlare riktningen vid golvet. Helt
bortom hade haft sådana möjkhälsare vid golvet skulle si-
gerna bli rent förbevarade när de hopade ty de skulle de si-
gerna kunna få ut "fejlsom" som låg under brodet uppblan-
dad med smuts som drängarna skrevat av sina träskor
de gick på utan vidare in i stugan med sina träsko på med
vilka de gick såväl ut bak efter jordbrukeredskapen som
i stallarna bland gödrot och annat. Det hade inte dröjt
länge förr än dessa smutsamlare rikt varit av uppkände
Byggnadsverken inbygg på de ut mot stugan stände brod be-
men. O. J. S M. 17. D således mina föräders namn
187 75 Ola Jönsson Metta Michels
Dotter. vilken var Ola Jönssons andra hustru. När Ola Jönss-
on 1788 köpte sonen Ola Olsson som gift sig in på Lillo
Ahlströms nr 1 storka bondgård. Hög på denna gård stod
brodet som stugobrod till 1832 således i 134 år till

Jag köpte brydet 1932 efter nils ägare av gården nr 1 L. 11
då han gick i konkurs och var i alltså. Brydet är nu i min
samling på Trillelunds museum i bondstugans återständer
Det fanns fler stugs bryd med låsa i skåp i orten, men
de var så små jag vet ej om de andra historien.
Vid översta bryds ändan var högsättet se vidare seron i min
artikel om Skryta härstugan på kulturarvet Lunds års
Festsbok 1943. Bak brydet var det bebyggd bänken
vara drängarna rätta då de äto. Bryden och murarna rätta
i högsättet ett i förberedd bänken. Fjörren stodo på
gulvet mitt för brydet ty de frägo ej rätta till bryds
De gamle sade att de skulle stå för att de skulle få
hörka "lejo". Det var nog näst intill som hade om
sak det till vilket jag ej tänkte på att frägo efter då
och nu är det ingen som vet det, men rätta såväl min
som bryden då de äto. I min myndom äto alla av
det gemensamma fetet, men tejar var sin mat på
var sin tallrik. I min myndom att man kotte mat på

bertallrikor, nu finns inte sådana att få till senare
Jag har lyckats taga vara på en som man äter på i ga-
gre är. Sitt och dylikt åt man på trätallrikor, som
var den brukades med lera så de vore vita. Jag har ätt
tyrnatals gånger både på ler och trätallrikor och har
änna flera trätallrikor på Trällevagnsmuseum. Men
mera äter alla på porslinstallrikor. Vid ätning satte
ofta ett stort kerfat in på bordet med ett så kallad "Svin-
nebröst" varav var och en skrev sig ett stycke bröd och
ät till brett bröd. Hela grätefatet sattes liksom rejälts
fatet in på bordet varav var och en tog med sin fjä-
ren ihop gröt och doppade den i smör eller honungs
kådan mitt i grätefatet. Men man kan man (i äro)
ej äta så gemensamt mera.

Duk bevarades blott vid högtidsafnarna under
julehögtiden och vid häfte gillan, brötgillan m. fl.
dylika tillfällen. Numera är vardagsbrödet blott
med en vasduk.

VII

ACC. N:R M. 8960: 7.

Landskap: Skåne Upptecknat av: Olof Christofferström
 Härad: Skåpts Adress: Ålsta
 Socken: Fru Ålsta Berättat av:
 Uppteckningsår: 1943 Född år 1869 i Fru Ålsta

LUNDS UNIV.
FOLKMINNES-
ARKIV

Å smuliga bord fanns det visserligen några spikar insatta
 särgen under bordskivan där de hängde in i väggarna
 under vintern så att de ej skulle vara så kallade att
 påtaga. Jag har upptäckt samma sätt även här under
 den bordskivan.

På smuliga o. k. långa stueborden insparades det som
 gjordes efter enklighetens tid fanns det så både under ser-
 jern ett intressant verk i 12-15 cm under serjerna var
 de dagliga såkallade holländare knivarne och skurades
 för tillfälle tills de skulle användas till middagen
 Så kallade gaffelknivar beaktades aldrig i vanligt
 slag ej heller gaffel. När man skär sig ett stycke fläsk
 av svinnbrödet som lag på det stora flata kerfästet
 skulle man hålla på fläskstycket med vänstra handens

Skriv endast på denna sida!

VIII

ACC. NR M. 8960: 8.

Landskap: Skåne Upptecknat av: Olaf Christoffer
 Härad: Skryta Adress: Åstads
 Socken: Tuna Åstads Berättat av:
 Uppteckningsår: 1943 Född år 1869 i Tuna Åstads

LUNDS UNIV.
FOLKMINNES-
ARKIV

fringor och ej på bent hätt gjordes ej gaver det fringor
 de på tassarna (knoppar) av stivt dränsyn ty de skulle låra
 sig färdigt och ej fara till maten som svin. När man
 skar vitt hätt stycke med holländare knivarna skulle man
 alltid skära till sig och ej frå sig ty de sade de äldre. Skär det
 fläsk till fan har du inte reda på kan du inte skära fläsk.
 Holländare knivarna som användes brukades att äta med i ver-
 de dagar vore gjordes i bogen med järn. Smederna brukade varje
 år då hade han vid regis gick i regis och tog upp sin räkning
 av bönderna skänke en holländare kniv i regis pres ut lite
 från handlaren brukade vid betalningen av regis räkningen
 skänke en ostomplad kniv.
 I de dagar hemtjänst användes stads som om å sig. vi 6 vi-
 ser i hömet mellan eftervägen och markdörren. Sängarna

Skriv endast på denna sida!

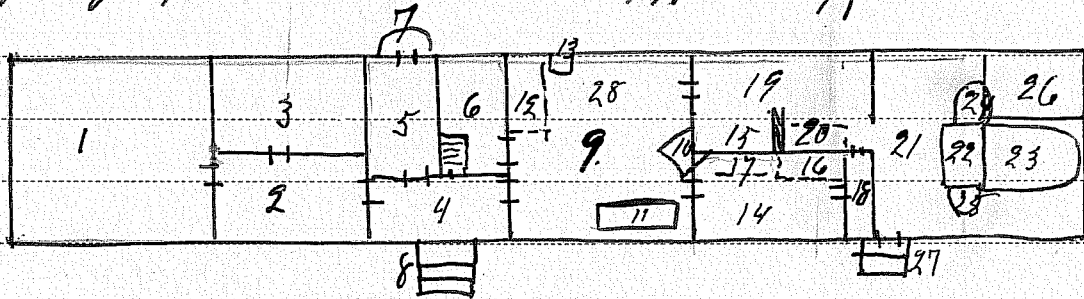
Studs alltså med långridan med en innervägg ty i de del-
ger hvarn vore byggda av klinsväggar var det vid strö-
vinter för kallt att ha så många ^{långvinda} väggar. Kåbelorg-
naffarna fig. 5 stod mellan kabelorgnen n: 2 och ytterväggen
på väriden strax efter tror det var fasthug med de uppställda
spikverpan och de n: 5 och 6 och som det verpeta uppställda
vävna på denna plats för att linnevävna skulle vara färdig
när de till det blev tid att lägga dem till blekning. Det var
någon för kallt att ha vävna ut i sådant rum för
ändet blev sommar. För ännu upptogs en del stolar på
De i M 78 tecknade fig. har alla inga lister med bråkliga i
volar. N: 7 har största lister. Allt möbelmål var gjort
av björnskinn om inte bonden själv kunde göra det samma
vilket ofta var fallet.

I bordet fanns en bordåda vid framridan i sängen som på-
na lade ner efter måltiden bröf och sked i en avdelning i
lågare och dessutom bröd bitar i den största av delningarna
En mindre dylik lade fanns ofta också i bordets andra sido veri

drängarne hade mer sina beqvämde kulländareknifvar
och runda värshorns kedor från den ena mättes till
den andra. Ofto var det spikhatt en sped hällero under
lyllkon över bordet var i drängarne stycho in sina knifvar
och spedor från ena gärym till den andra.

Huru vida det varo flera sorters bord i bordstugorna för
en skrift har jag ej fått reda på. Å gårdens mit En skildrad
varus tekniska är outels en skalkomrat som var datter till den sist
föddes datter på gårdens född dertunder. Min skalkomrat är 2 år yngre
än jag född 1870 hvar minnes att i köket beqvämades det stora märke
keret omvänd med botten uppåt som bord de hon var my
fliko. I Bordet var serqm stans in i fättern med tappa och
sen fast prinnade med brynade hål genom bordbenet och
tappin och därigenom fast prinnade med träprinnasä
att de säkert håll i hop. Fjerrspik beqvämades ej i äldre
tidur uppe varono vinkels eller prinnade i hopa vit-
ket var betydligt starkare än nu varande fälvika
arbeten.

Efter verktyget här i Sura Nibstad 1806-08 byggdes bondgårdarna emellanåt. De fanns det en så kallad kammare vilken eldades och uppvärmdes med samma kakelugn som "stuan". Jag gör här en teckning om hur bostadsbyggnaden här jag tror ursprungligen var inredd, den byggdes den 7/7 1858.



1 Sovrum västra, 2 Sovrum kammare södra, 3 Sura Norra kammare kammaren, 4 "fatta", 5 gång/antokammare, 6 Milkammare med tätbyggt trappa till loftet, 7 Hovedar 8 Fattor dar mustrappa, 9 Stuan, 10 Kakelugnen, 11 Stuebord, 12 Säng, 13 Salsklocka, 14 Stuekammare, 15 Skrivstuga med ärm till att baka maten på, 16 Sängplats, 17 Kakelovstänkning, 18 Spis-kammare, 19 ätstället, 20 pigo-sängplats, 21 nästa stensid (köket) 22 Skrivstuga med ärm, 23 Norra bakongnen 24 Södra bakongnen 25 ingmurad gypsa, 26 Klållare för kattvaror, 27 Kåpsdörr och trappa, 28 plats till soffan de ätstället vären är uppställt där på efter maten och för sommaren står soffan söder om vären. Sådan säng bostadsbyggnaden indelning ut den jag följdes 1905 blev det några ändring och inredda en dagligt stuga mellan kammaren ätstället och nästa på köket. och bakongnen om bestignar

I allmänhet byggdes böningsplängarna sålunda efter en skriftlig plan
det kunde variera så att ibland kan det vara tvärt om så att
böningsrummen ligga t. ex. sommartugan i den östra ändan
och de andra rummen väster där om. Å teckningarna ligger som
martugan i den västra ändan av böningsplängan. I flera
böningsplängor äro de två kamrarna mellan sommartugan
och förtugarna ej murd, man kommer således direkt i sålunda
från förtugarna.

I de allra flesta fall låg böningsplängan vid norra sidan
av gården så att förtugorna och köksstrapporna väste i väder
den det vintertiden var lugnast och varmast av ställen. Om
sommaren triveds ju bina också bättre där de lågo inne på
gården väder om böningsplängan där det var varmare
för bina ännu annan städes. Det var i de dagar
då det fanns icke mycket bin vilka voro betydligt snällare
än de nu varande som äro upptäckade med södrens stänk
lyftna bin. De kan man g. h. vara när på små bjudgårdar
ty då skulle man bli biten för ginst.

ACC. N:R M. 8960:13.

LUNDS UNIV.
FOLKMINNES-
ARKIV

Svar till frågskita M. 78 A. berättar jag från denna nedan
stående svar, ty efter undersökt blev det på bestyrelsen flera möte
ler i bondgårderna. Alla nedanstående nämnde bakar och
målare äro självfärdigade ut en bya mickarne och således
riktigt hand arbetade.

Som turkinnor visar var på stugbordet länst och ritangel som
migt med samma slapp fot som ovan utslätt. Vid överta bond
ändam ritet kammarer väggarna var förberändleändam som i
bland var en bänk med plankfötter. I bland en smär ruffa
med bälldlock ^{lyse fötter samt} och spöte ruffstas samt rida stöd i ändam ut ett
gaffert med gj mot väggarna (i bland också mot väggarna) byggnads
bänken var en bänksom stas på plankfötter.

På förbonds ändam satt husbonden i den tiden det gick om att de äro
bland rit folk. I senare tid blevo de utskälda för att de för träs var
bit tjävarne åt. De blevo förargade att de inte frings tvärstella
som de ville ut om ett skänmas. På senare tiden måste de för
husbonderna äro skrivit i kammarerna. De äro alla en ett fot
eller pennstjärn som jag ovan skrivit.

Mellan stegen dörrar och bordet gick bak. Bords bänken längre ner
 än bordet räckte. Det var tiggare och raskare platon. Sen de
 frings ritt. Jag minns en gång att raskarna var här jag var
 då omkring fem år gammal. Man hade varit här för att
 snitta en gyttja (myrro). Sen kom svinnu blivet. Mastererack
 kallades de "snittor". Svinnuerna slags gyttjan i trulls ute
 på lå den ena staketstäm stälten på gårdsplatan. Petter
 Snitt som man kallades rker hål på riden i hunden och stöck
 två fingrar i hålet och drog ut näjat (äggstucken) och slag
 mått med fingrarna så det flög ut åt gården. Sen hörsen brack
 det och slapp om det dansade. Sen drog de tråkare och kross
 i hålet varefter de vände gribben andra rida uppåt och svinger
 sambalades der. Jag låg i stegen smittat och ser på och glömnas
 det aldrig. Efter ett ihalle Petter Snitt in och hava till be
 sta. Sen kom var raskare fick man ja ja ja förbi snitta
 bänken i stegen och märkte ritt på oran runt alla bänk.
 I den tiden det fanns gäsbänk i stegen stad. Sen uppsökta
 mellan bordet och stegen dörrar så de gamla jag har man-
 liga aldrig ritt några gäsbänk uppåt till beqymen
 i namn bordstegen.

I Bondgårdarne byggda i medlet av 1800-talet fanns allmänt gulvut av bräder. Ja t. och med hade gårdarna n:o 1 Fren Nittend
brädgolv men jag ser der på 1800-talet, men gulvet låg i jämn
höjd med jordytan och hade utom tvifvel förut varit för-
redd med lergolv vilket var allmänt i äldre tidor t. o. m
i Prästgårdar och rusthållare gårdar. Boserps prästgård
anbrann 1723 i juli månad och uppbyggdes åter vars bonings
långe rejs på 1930-talet. Det ryktades att den varit förredd
med lergolv i boningsrummen ty lergolv var läst ovan-
på halmytan som låg kvar under lergolv ut om bräderna
1723. Det berättas också i Usmunkhögstingsbok om att
i en rusthållaregård i Södra Åkby bröttades i medlet av 1700
talet ett par män i stugans dörr de föll och den ene klev ut i en
grundsten som låg i lergolv ut så att han tog sin död dervär
Som en annan framgår lades t. o. m. brädgolv ut ut ut ut ut
lign i boningsrummen sågde över jordytan. Detta hade till
följd att rummen blevo "dampede" (subliga) så att
möblerna "musknade" vid golven. Se vidare derom längre

fram. Himmars äbo en Per Hansson född 1841 i Sjöströms församling
stugan de som stod på gården n:1. Från Metud berättade
för mig att de gamla planterade askträd i sin bostads
längan vilka hade till följd att askträden som äro förredde
med mycket tåta sugrötter höll husen "dampfria". Det tycks
gäldas som vare sig trägärdet eller henväggningen i hal-
tusen vare skadade av rötta. Det stod också askträd i sin
bostads huset.

I Kammarerna n:4 stod i allmänhet ett halvt smickbord
på mitten utmed väggen mot gården. Ett halvt smick-
bord var ett bord vers halva yta. Villade på vridbara
fötter som kunde inlösas till fjäturbordet och som kunde
halva bordskivan läggas rätt ner vid bordviden.

Det fanns också riktigt smickbord med sådana
svivbara bordskivor vid båda ändarna de voro med
geringshänglar fästade på fjäturbordet. Dessa dubbla
smickbordur beqvämades i sin vardagsplats
utan stöto de i kammarstugans och beqvämades blott

vid begravningar, beundrad, Brillekopp, käft gillen och
andra gillen de smärpke broden kända med den gillen
lagt liksom stolar.

Inom denna från stegen i Kammeren var plats till
borden för nästa möbel vilken betod ston efter en-
skiftet intill 1850-talet kausfå lite längre av en skåpstad
pultpet förredd underst av tre utdragbara lådor. Ser
över en med klapp varin som var dels ett litet skåp med
dörr vari stod brännvins flaskor av egen dervelig skick
formar ofta in-stad "Korn min bror och tag en kopp"
Vid sidorna om skåpet var det små utdragbara liksom
ovan och under klapp skåpet in som med klaffer. Ovan
på stad för det mesta ett skåp med glas dörrar vari var
plats till porcelin o glas och något annat. Se min pult-
pet med skåp o Trulleborgs bonstuga. De små lådorna
na äro där fänerade och polerade av bjättrid.
Ses pultpeten varo för det mesta gjorda (av utbe-
tränkare) av o: extra värdt alu-trail som upp sigts
av legarniskaren som också för fändigt pultpeten

Jag har en till pulpet förfärdigad utav varkört ^{meriskt} Alnträdet
särvid gavelar som tädernas framränder och in med ringen
samt polerad. Å den lilla skåp dörrarna in som med klaf-
fen är inlagd en väcker som udder tjerna av vitt (tröle-
ga lönnträdet) och svart "Torremorse" (Eke som man fin-
ner i Trölmåren) egeträ" 4' mittan av tjerna är lönn-
ägarens namn enlagd med varsko inlagd den B.B.S.
Tjerna hade denna pulpet stått i ett dampid rum och
var uppfäst vid fatus. Jag sken njälte upp alnträdet
och lagade det rötade samt polerade det så det lito som
det öfrige.

En ändlars pulpet har jag gjord av enbart fannträdet
vilken tillhört en husman. Jag har köpt alla tre.

På 1860-70-talens ersattes dessa bindens pulpeten med Skiffi-
nosje. För berättas mig här 1867 och placerade sin av Målt
nickare Gebelberg i Galle arbetade Skiffnosje på den
platsen som ena omstälts. Den är nu min och står ännu på
samma plats. Gavelarne äro av ekeplank som jag njälte

ACC. N:R M. 8960:19.

LUNDS UNIV.
FOLKMINNES-
ARKIV

hade sade Eeduberg. Alla lödarna äro deremot av
Kalmarsbräddor fäverade med mahogny fäns tjerna
klaffarna evind rignen och avsmittat. Mellan lödarna
äro sommit- och trä.

Jag ägde en annan skifvning som äro arbetad av björkträ
plantor och allt är av björkträ polerad men en mycket
ömskaddad. Den är gjord av en björkskär som var gjord
som ä' i Lilla Nuta.

Min mormors Anders Olsson Lill. Nuta hade en liten
skifvning som samma tränkare gjord uttillstånd av
manifikt skottad och polerat i varken ljusgul färg
Som en öster Andersson fick den efter sin fader och hade
placrat den ä' samma plats på ringen n: 2. En Nuta vil-
ken brann den 8/3 1938 då möbelen utlösa sig i rök
Hos Anders Olsson stod skifvningen på samma plats i ringen
go drivin så det är en gifven plats i ringen med en
Nuta som gjord i varken i pullpeten eller skifvningen mera
utan en häpas skivbord och besforer hos möbel handlaren

och nu finns helt få byggnader i livet som varit med
och givits sådana möbler och byggnad till bond döttrarna
så kunnat man möbelmaktarna tid en nu förbi de säga att
skulle de givits sådana möbler fängde vänta i kyrkan.

Ly det var ett mycket tidsödande arbete och tog lång tid
vid andra ändan av kammeren hade kulturen sin byggnad
mellan kristkammeren dörrar och gånsvägg. I byggnaden
var gånsvägg med klaff inn i bland en liten klaff
lik som på klaffsvägg. Kinnsväggarna var gjorda av
av polerat trä dock för det måste av uppsägade päron
apple eller valnötsträd massiva strukturer i gavlarna ofta
fenerade i frons ridan.

Nr 16 var husbrude sängen nr 17. Kådel överstoppad med
gefvel mot sängen som var stoppad med skinn eller tyg.
Sängen var nummer 18 framman för nr 15. Nr 15
länge säng utan en i långridan utdrag bar käft och
kallades rade en smittare för mig gäster vänta.

Kådel överstoppad hade också utdrag bar långrida

vari de mindre barnen kunde ligga för natten
M:12 var en litrande säng med utdragbar sido. Den
som sitt stöd där i stugans väst. Jag sovut tennstals mattan
har jag nu lämnat till bondstugans i Brädebygs muse-
um. Denna säng hade Christoffer Mällebysse i Lilla
Åkstedt gjord som brudesäng till min morfar på 1830-talet.
Å sido stycket var väggs stäns övert en blomsträcka utku-
ren med blad och blommor. I gardstycket är den upp-
gående solen som övert bont skyas av en sky. Å
gardstyckerna är fullmärkt insnidat.

Å platan 28 var uppställt vid den under manaderna Mars
- Juli. De stod det en drag raffe med lock mellan brudet
och väfven, så gj ränn var uppställt stod raffen vid yttre väg-
gen. Locket gick på zervinskämpel och uppställdes vid brak-
stycket som var delvis öppet och gjord av uträjade keramik
vid ändarna voro vävda utskurna stöd. De vävna
skulle ligga i raffen rutes backet upp mot backstycket; De
locket hade med kunde raffen beqvams som sitt raffe.

om dagur. Sumo soffor som jag också såfäst i tryckstela
nätter har jag också lämnat till beordningen på Trällebygs
museum.

N:13 En mörk blåskå som färd 1824 ägts ut av mörkers
samt varonamma är övermålad så var det målade fjällpanes
på blåskåfärd. 1830 ägdes blåskå av mörkers kyr.
ten Gunnella Hans färdskatten var som tillika med mörkers
Lars Andersson är målad på blåskå som så om målades med rö-
ror. Det måste ha varit bildade kista o blåskå målare
på orten ty 1820 och där före är det tillika fjällpanes i den tiden
både målare som efter 1830 som man rögnat rator i
målnyckne. Blåskå har jag nu här i rummet och ännu
gärde fullt riktigt. Medom far levde hade han Christof
han målarebyggare att ärligen övertreda som en för en skräppa
rör om året. Jag såg på och nu har jag gjort som jag såg
målarebyggare gärde och fått den att gå fullt mycket
N:10 Kebab byggnad av färd Ormbruk med St. Göran
och drakar. Den står i väggen mellan Kammerens och

stugans. Dess ena sida skulle komma i kammarans och de två
i stugan. Den stod på femfötter i stugan samt eldades ute
från köket i min beordring med tjugofem
på gärdens ägor. Senare med stenköl och bränne
jeg tog den nr. 1905 och satte dit en murad
mur den är redan beordrad ty den var g. bra.

N: 15 skriften med ena ett koka maten på i stället för
spis numera finnes här inga mera i hela köket
jeg har insiterat en i bordskåpet på Trälögrens muren.
N: 19 skriften varis på sängen nr: 30 stad. N: 21 mest
starkt den det byggdes dricka och tvättade kläder som kök
i den inmurade gyltan 25, N: 22 skriften med ena och
bejorvnskiel att elda bakugnarna ~~med~~ 7 min utgå
eldades bakugnarna alltid med fyra stulbskator. Numera
är bakugnarna rifna. N: 26 Måttare för bräddvaror
N: 6 Mjölhammare. Bänderna mest för vara mjölken på andra
sidan stugan amur slås på gornen att gräddan de de hade
fritt tillträde till mjölken och så fests de inte något

ACC. NR. M. 8960: 24.

LUNDS UNIV.
FOLKMINNES-
ARKIV

Nu skall inte alla figurer ha en skulder för namn en del
del vore rent av förfärliga ett med grädda skedens tagna
en ena skedens efter den andra och äro i sig vilket
jag räddat. Men hade alltid en spegel hängande på
väggarna bak stugans bordet där man kunde i stugan se hur
de drack grädda. № 18 var den bästa spis kammaren den
hellet bordens namn gick.

№ 4 förutgående n: 5 Gångfarty (genom gång set till trä-
gården = havan) n: 2-3 kammaren ett par år
in i en vinter. № 1 Sommerstugan där värmn var
uppsatt under den värmen i estiden

I kammaren och stugan var dessutom en del flyttbara
rikliga trästolar gjorda av bya snickarna och förredde med rygg
stol ~~och~~ som var i olika mönster. Fåtarna vore i allmänhet
samma kallade av träslått i likhet med fig. 7

Men som hade i sin kammare några stolar vilka tecknade fig 6
de kallade dem för "rookhö" stolar. Jag har inte sett
sådana p. e. något annan gång.

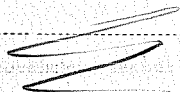
ACC. NR. M. 8960: 25.

LUNDS UNIV.
FOLKMINNES-
ARKIV

Det fann också några stolar i allmänhet en på varje gård som kallades murstol eller kånstolen. Den var gjord av bjo snickarna i allmänhet av pors, äpple eller liknande fina träslag. Ryggstolen var något svängd och utskuren. vid ridorna satto också svängda rida ridsfätterna vore gj hälla raka. Sittom var ofta stappa med skinn ämndrag eller tyg. Dessa stolar var polerade.

I äldre tider hade de också större bredare stolar med vaktigt utskurna ryggstol med hjortar i och dylikt. samt försedd med rigo rick. De vore försedde med flätade behändelser vore ofta lades dyg. De kallades kringstolar vore på ryggen satto de i spann garnet. Å ryggstolen vore ofta nån en ärtal utskurna vilka målats i halvula eller färger.

Jag får härmed steta min berättelse om detta
och vill att för läng ty ja mer jag skriver
ja mera drar man sig till minnes.



Jag har glömd en slags sängar och soffor som be-
nyttades av dem som hade mindre rum och behövde flera ligg-
platser. De kallades ämningsängar och soffor, vilka stads-
med gaveln ut i golvet och drogs ut på golvet när de
skulle på kvällen beynas. De hade tre utdrag som gick in
när var andra. Dyrorna måste således upphållas för dagen
och kunde ej på morgonen behållas till att ligga i. Sådanne
soffor hade utbrä tre utdrag och de de voro samma slaget
hade locket som var fäst med gervingskäng der vid ryggstället
när på den sammanslagne soffan, och bildade således
sitt plats för dagen. Dessa soffor hade spoleruggstul
och sido stöd liksom de andra sofforna.