

Parlitske i Lagan.

Uppf. av C.G. Lekholm, 1937.

3 sid.

Fiskaren ankrar helst på stenig botten, varefter han med tangen känner, om det finns musslor. De plockas upp i båten för att sedan fläckas och undersökas.

Numera har man förutom musseltång börjat använda en i spetsen kluven bambustång, som fångstkäpp. Musslorna upptäckas genom att man använder en glaslåda som vattenkikare. Detta tillika med vattenregleringen från kraftstationen gör, att musslorna försvinna och med dem pärlfisket.

Pärlorna, som fiskas i Lagan, indelas i:

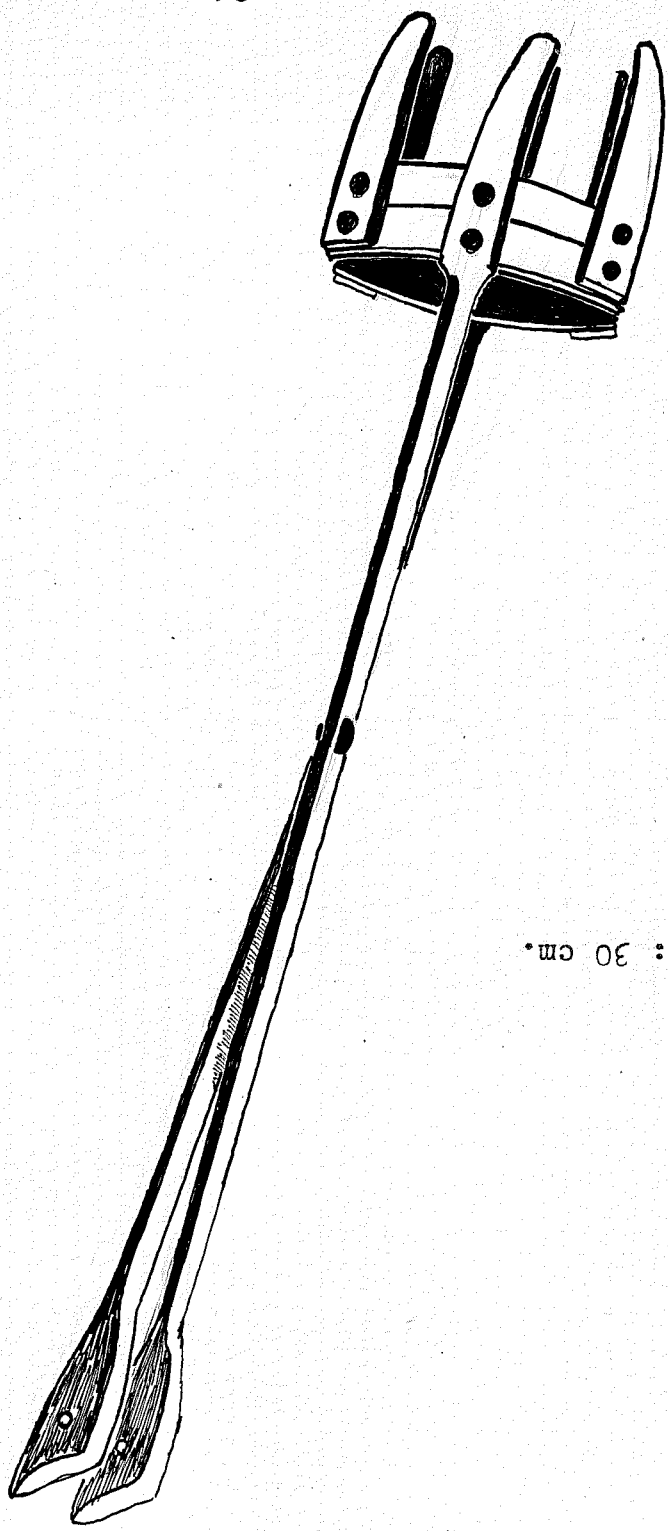
- a. Äkta: Vita och rosafärgade.
- b. Halväkta: Gra.
- c. Oäkta: Bruna och svarta, missfärgade.

Endast de äkta försäljas efter vikt. Vikt i karat. Priset på

karaten höjes proportionellt med pärlans storlek. I medeltal är det 50 kr. De ojämma, äkta pärlorna, som betingats ett lägre pris, kallas "barock". Försäljningen sker vanligen till juvelerare runt om i landet, men även i Laholm finnes affärer, som handla med pärlor, en som dessutom är sko- och antikvitetsaffär.

Enligt meddelaren sitter pärlan mellan manteln och skalet av musslan. En tränad pärlfiskare kan på skalets form se, om musslan innehåller någon pärla. Det bör nämligen vara deformerat. De äkta pärlorna sitta alltid i vänstra skalet, de halväkta och oäkta däremot i högra.

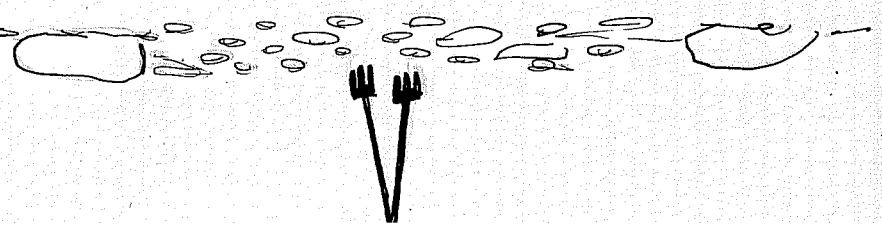
1-37



---  
 Bred på järnskaft: 2,5 cm.  
 Avstånd till skruv från käftar: 30 cm.  
 avstånd mellan 3,4 cm.  
 2,5 cm. breda vid bas.  
 Tänder 12 cm. långa  
 Tot. längd: 1 m.

Musseltång.

1-37



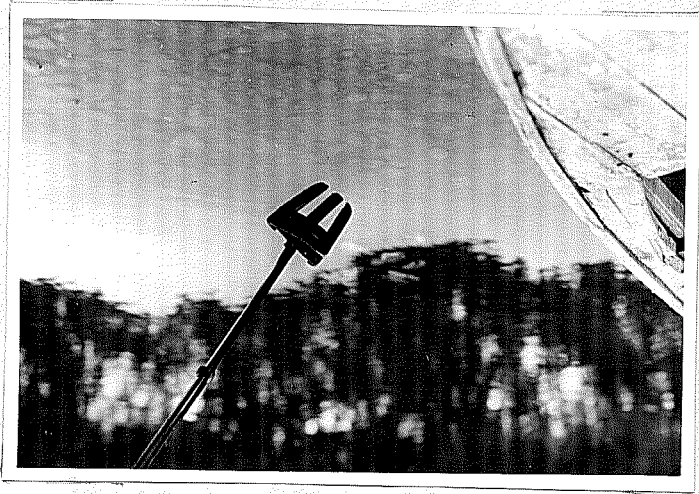
170 R.J.

c



Musselstang, öppen.

171 R.J.

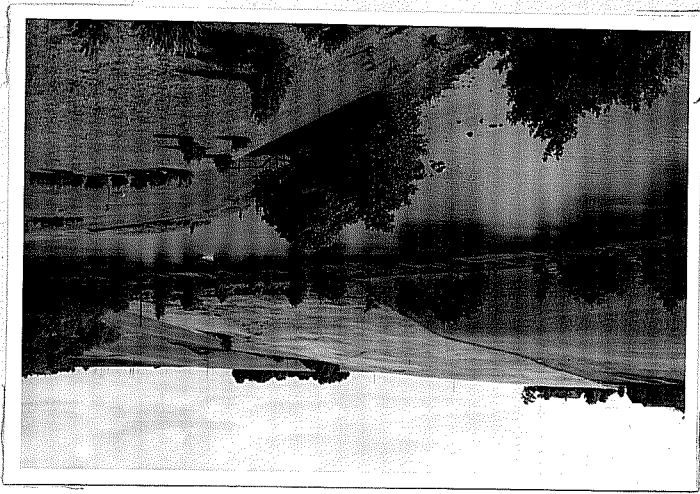


Musselstang, stängd.

172 R.J.

Musselstang-fabrik

b



Totalbild av platsen f. pärlfisket.

173 R.J.

a

