

Innehåll: 7 sid.  
Uppf. av Brita Mellander o.  
Mat Elmqvist, 1937.

Miske.

1-tums och den tredje av 1 1/2-tums manilla. / På andra platser  
 Tälarna är av manilla. Den första av 6-garns, den andra av  
 den 8 mm. "Förningen" är 20 maskor nere och 24 uppe vid nätet.  
 ken 11 mm. mellan knutarna, i det andra inljet, glafacket är  
 mm. I första "inljet" den s.k. forskekammaren är maskstorle-  
 /den del av gården som sammanbindes med hämmen / är det 20  
 armen är det 24 mm. mellan knutarna, i gården och "halsen"  
 staten. Wäten bestå av 12/15-trådigt danskt bomullsgarn. I  
 de då utanför strandrättens grans får arrande sökas hos  
 6 - 7 sätt ålbottengarn som de sätta upp efter varandra. Om  
 Det mest betydande fisket är ålfisket. De ha inte mindre än

Å1.

W: r 1. Redskapsbod.



Näten står ute från slutet av augusti till mitten av november.  
 De ryktas varje dag. "Plånbocken" betrias då även från den  
 ev. drivång, som fästnat i den. Ålen undvikker nämligen all-  
 tid denna. Bäst blir fångsten då månen är nästan svart samt  
 vinden nordvästlig.

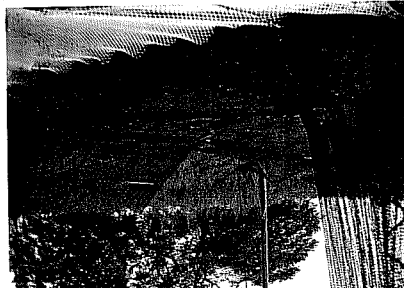
N:r 4. Tälmar.



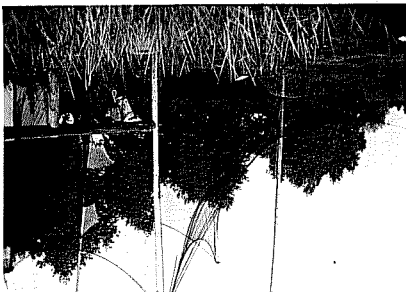
N:r 5. Alhamma.



N:r 2. Albottegarn.



N:r 3. Gården.

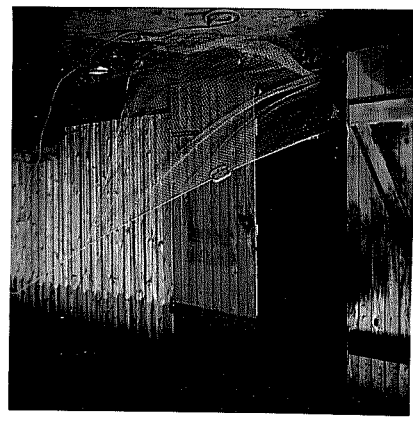


Lex.

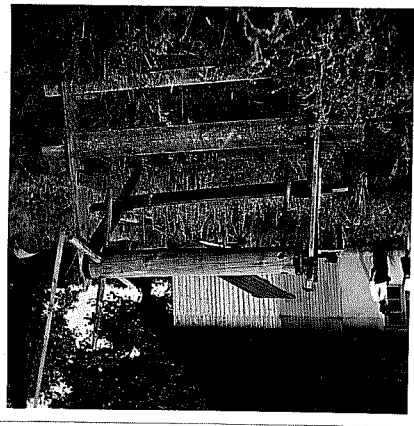
På vårarna fångas lax med "oern". Detta sker från land. En o  
är 100 femmar lång och i varje ända är fäst ett kokosrep.  
Dessa i sin tur stå i förbindelse med var sitt "spel", var-  
med en drages. Mittan av en bukter ut i en samlesäck den  
s.k. kalven.

N:r 6. Hejare att slå ner  
pälarna till ålbot-  
tengarnen med.

N:r 7. Fordmotor på he-  
jare.



N:r 8. Laxo.



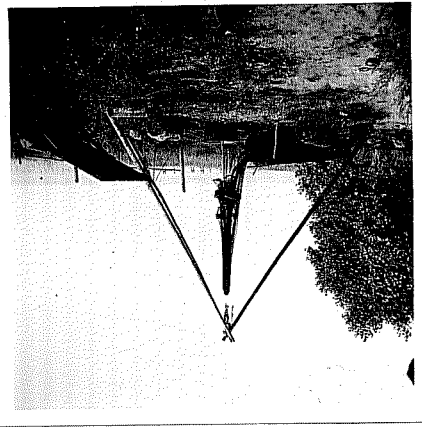
N:r 9. Vinsch till Laxo.

Lax fångas även med vanligt laxegarn. Det är av 10/3-tråddig  
hampa och maskstorleken är 7 bör pr aln. Näten äro 17 femmar  
eller 400 maskor långa samt 30 maskor djupa. "Flöna" äro av

N:r 10. Flöt till laxgarn.



Tälarna äro av 1-tums manilla samt de "snor" som förbinda övertälnen med den ovanför denna varande tälnen av 42-tråddigt svenskt bomullsgarn. Den mesta laxen fångas från slutet på mars till mitten av maj. Laxgarnen barkas med björkbark eller "kattsju", då laxen är rädd för den svarta tjären.



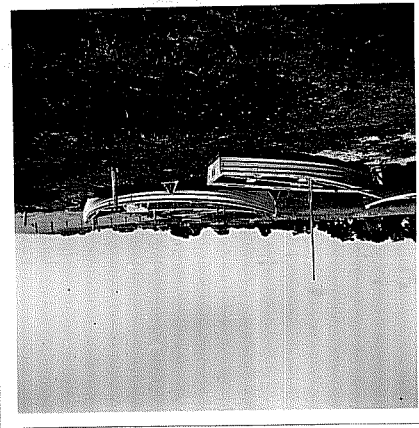
N:r 11. Barkgräfte.

Forsken fångas med ett 70 fannar långt forsknät. Djupet på nätet är 40 maskor. Det är av 60/6-tråddigt bomullsgarn samt har en maskstorlek av 14 por för sin. Flötet är av kork samt sänket av sten

Forsk.

Gernot och är ljusgrön. Men den lär inte alls vara bra. Fischen skygger nämligen för det skarpt gröna nätet.

Några storbåtar finnas ej i Kalthus endast en snipa med motor i. Den är 18 fot lång samt har en motor på 2 - 2 1/2 hästkraft. Den är byggd i Trälleborg. Två stora premmer finnas. De användas, då pålarna till ålbottengarnen skola slås ned, samt bara då sammanbundna den s.k. hejaren. Denna drevs i detta fallet av en gammal fordmotor, som stod kvar i motorhuven.



N:r 12. Snipa.

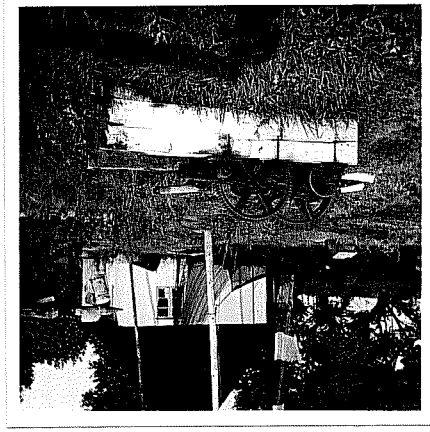


N:r 13. Snipa.

John J. ...  
... ..

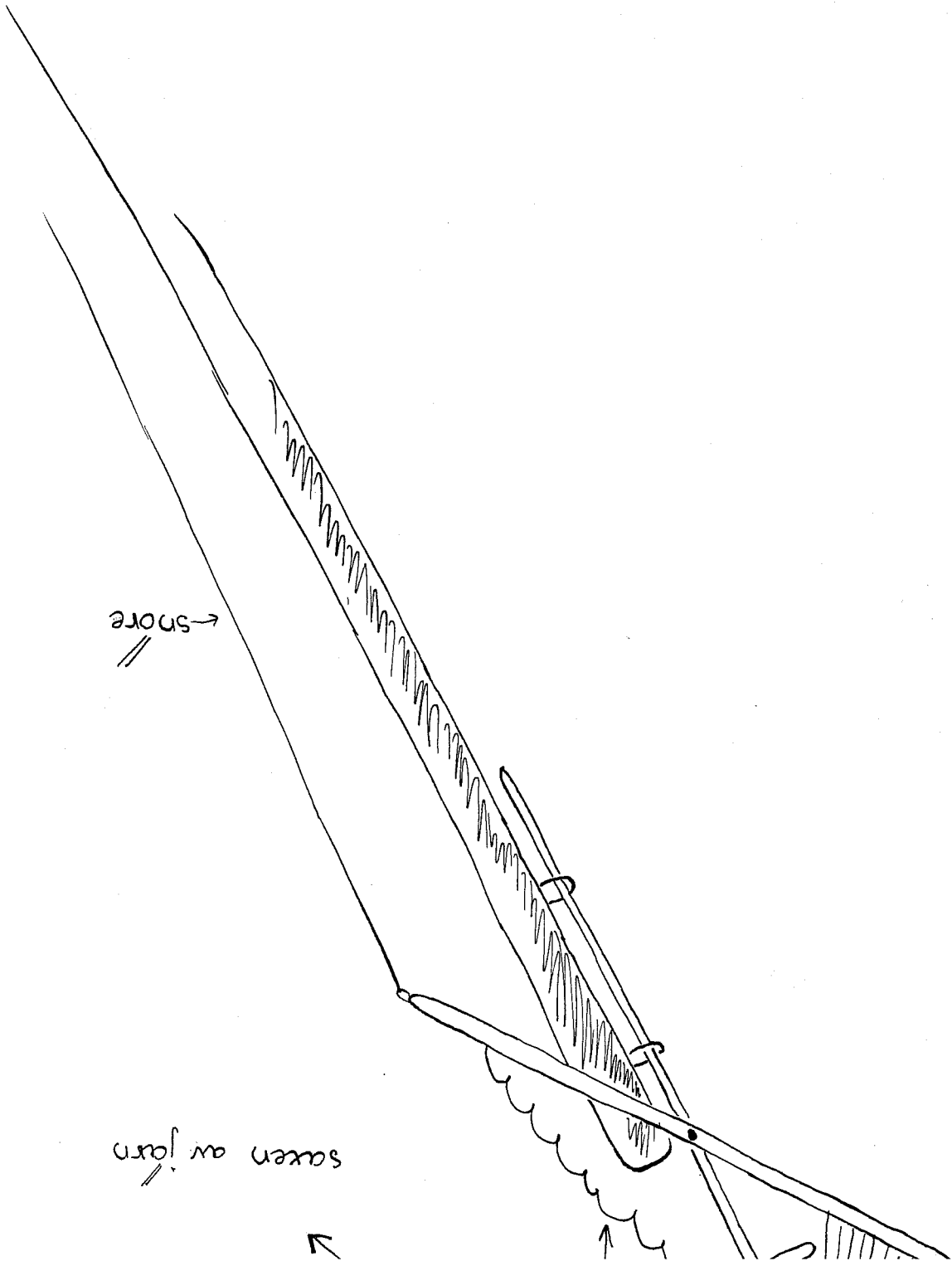
Steg e s m a n .  
Fiskare Martensson . Address, Kalthus .  
50 0/10

n:r 16. Fiskeriet & allvarengarn  
c



Kalhus.

Olsox



shore

saken av järn

