

5540

ACC. N:R.

Landskap: Skåne Upptecknat av: Pennar Hasson
Härad: Östra Göinge Adress: Knutsgatan Älskullt
Socken: Loshult Berättat av: Enok Jönsson
Uppteckningsår: 1938 Född år 1890 i Loshult.

LUNDS UNIV.
FOLKMINNES-
ARKIV

Gelbgjuteriet i Loshults sockern

Skriv endast på denna sida!

13 sid.
(8 foton)

-1-
5540

I Roskulls socken har tidigare
beskrivits ett omfattande gelbjutarei.
Till största delen var detta en enda
mans verk. Grosshandlare Olsén i
Killeberg samlade i början av 1800-
talet tillhoppa smeder och gelbjutare
från hela Sverige till Killeberg och
finansierade deras verksamhet. Efter
Olséns död flyttade gelbjutarna sin
verksamhet till olika delar av
socknen och fortsatte sin handering.
Man gjorde kannor, strogjärn,
vållingklockor, mortlar, ljusstakar, dom-
bjällror m. m. Särskilt var tillverk-
ningen av dombjällror betydande.
Varje år skickade man ut över
1000 krausar, vilka såldes även

1
LUNDS UNIV.
FOLKMINNES-
ARKIV.

5540

utom Sveriges gränser, till Finland
och ända till Amerika.

Nu mera finnes endast ett fåtal
gelbjutare i Loshult. I Norra Hulta göres
dombjällror, i Gungskulla har till förkort
tid sedan gjorts vällingklockor. Det säges



Träform till

vällingklocka.

Höjd 30 cm, Diam 34 cm.

Ägare: Emil Nilsson,

Gungskulla, Hultaberg.

-3-
5540

allmänt att man nu möjligtvis kan
få tag i vällingklockor med en sådan
klang som i dem, som gelbgjutarna
gjorde.

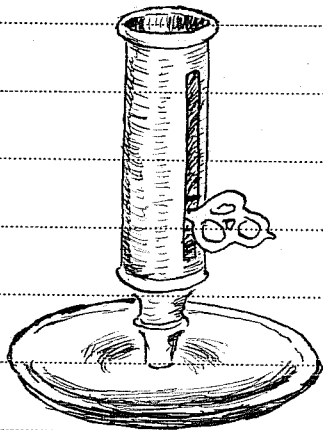
I Torshälla bor gelbgjutaren
Enok Johansson, som är mycket tillmötes-
gående med upplysningar om sitt för-
nämliga hantverk. Herr Johansson är
även lantbrukare, gelbgjutaries är ej
likräckligt att livnära sig på nu-
mera utan har mera blivit en bi-
näring, som man sysslar med
under vintern. Herr Johansson har
specialiserat sig på att göra ljus-
stakar, s. k. göngestakar, som man
kan se över hela Sverige, men som
särskilt i Göinge finns i nästan var-

Skriv endast på denna sida!

3
LUNDS UNIV.
FOLKMINNES-
ARKIV.

- 4 -
5540

je stuga. De betraktas som prydnads-
föremål och intaga ofta hedersplatsen
på skänkar och hyllor. Deras ut-
söende framgår av nedanstående bild
och de tillverkas i varierande stor-
lekar.

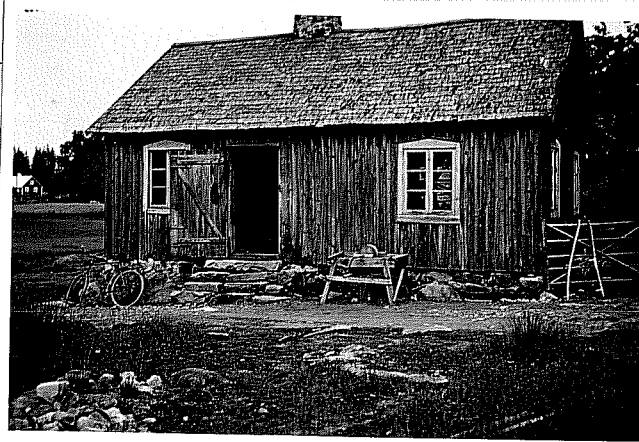


Herr Johansson's fader var även
guldgjutare, och sonen var därför
sysselsatt med handverket på länge,
han kan minnas tillbaka. Fadrens

Skriv endast på denna sida!

4
LUNDS UNIV.
FOLKMINNES-
ARKIV.

smedja, redskap och fornar år
kvar och byggnad ännu



Smedjan innehåller 2 rum. Till
vänster ligger gjuteriet, till höger
verkstaden.

V: titta först in i gjuteriet.
Vid fönstret står en låda, inne-
hållande en svart färgad massa. Herr
J. upplyser om att det är kross, man

man gör formarna.

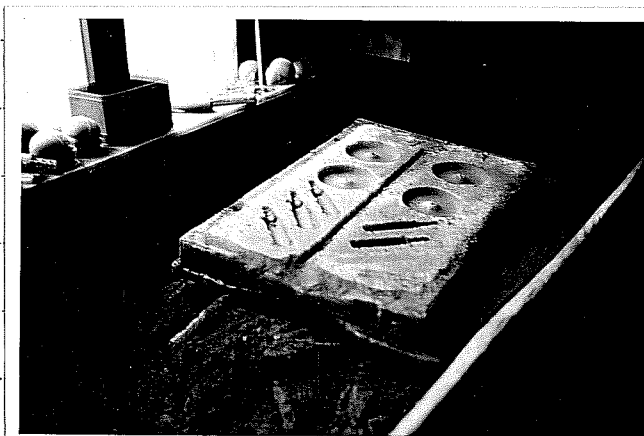


Massan består av sand, mjöl och
palllake. Den senare tillräcksen åstad-
kommer att formarna hårdna vid tork-
ning. Varje form kan blott användas
till en gjutning: sedan måste den brytas
sönder, och massan pulveriseras med
hjälp av en järnkula.

Herr J. visar även hur man gör

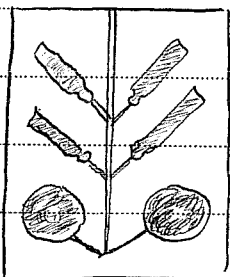
en form.

På en träskiva läggs man modeller
av trä, och över dessa packas massan
inom en träram. Då formen härdat,
vänder man den upp och ned, tar
^{skivan och?} bort trämodellerna, så att formen har
nedanstående utseende.



Därefter tar man upp fina
skärar mellan mouldrammen i

nitfen och hälen efter modellerna.
Däruid observeras att råmorna dragas
snett uppåt, enligt nedanstående fig:



Man gör så för att metallen inte
skall rinna till litet i sänder, vilket
skulle ge en ojämn gjutning, utan på
en gång.

Ättorligen en likadan halv till-
verkas, och dessa sammansätts i ra-
morna vid gjutningen. Man lägger
däruid in en sandkärna, fäst på en
ståltråd, i ljuspiporna och i som-

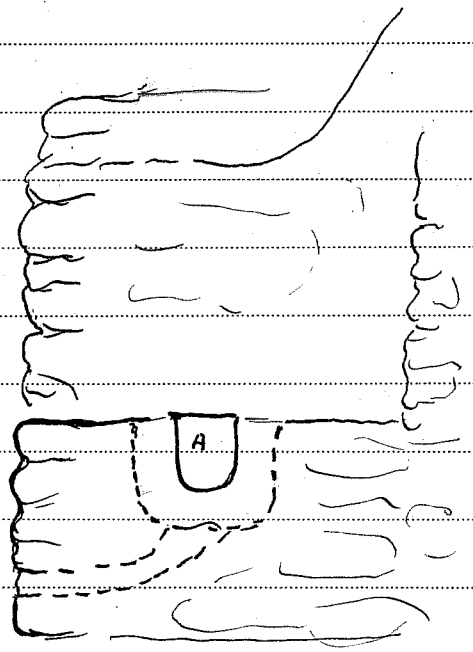
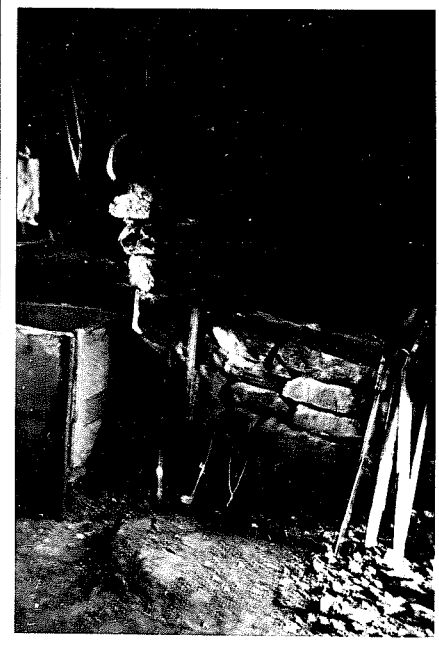
Bjällrorna. Inuti kärnan till Dowbjäll-
rorna läggs man dessutom en järnbit,
som sedan blir kläpp. Efter gjutningen
lösas kärnorna upp i vatten.



Undert modeller av bly till Dowbjällror,
strykjärna och morbel, däröfver
gjutna, men ej putsade delar av
s.k. gömgestake. Öfverst färdiga Dow-
bjällror.

5540

I gjuteriet se vi vidare smält-
ugnen med en lås bredvid som inne-
håller gran kottar.



Trärgenomskärning

Mellanrummet mellan ugnen och
degeln A fylles vid smältningen med

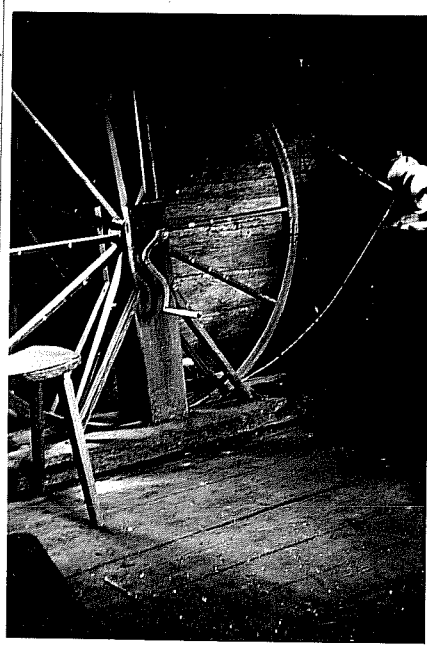
Skriv endast på denna sida!

en blandning av Kol och Kottar,
vilken blandning gör att det brinner bättre
och att bränslet inte blir så hårt
sammaarbetat.

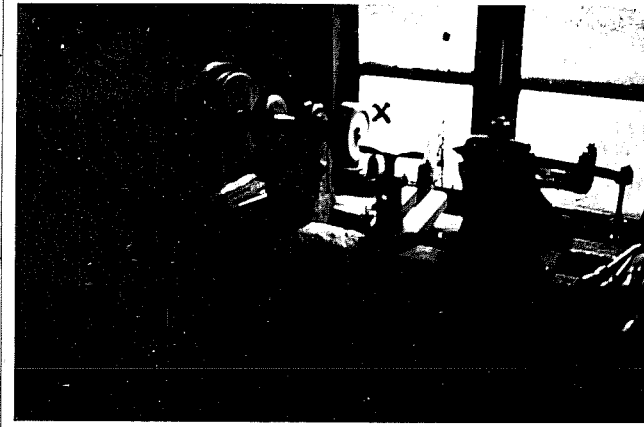
Det gjutna är en legering av
Koppar och Zink, som blir sejare
och rödare än vanlig mässing. Rå-
material köpes av traktens plåt-
slagare, deras avfall av Koppar-
och Zinkplåt lämpas sig utmärkt.

Vi kasta därefter en blick
in i verkstaden, där det gjutna
avputsas och slubbbehandlas. Puts-
ningen sker i en svarstol, en
stor handdriven hjäs, vars mask-
stuga närlit vittnar om en
respektabel ålder.

5540



a



b.

Den värdigaste delen av putsningen
är fäst till ljusstaken, som inte
kan förklaras på vanligt sätt
utan får fästas vid en särskild
skiva (märkt med x på ovanst. foto-
grafi)

Avsättningen sker till största delen

Skriv endast på denna sida!

5540

genom grosshandlare, stundom säljer
man också direkt såsom till turister,
för vilka slakterna äro vejerliga. Som-
liga gelbgjutare fara även till mark-
naderna i trakten.

13

LUNDS UNIV.
FOLKMINNES-
ARKIV.