

Landskap: Blekinge. Upptecknat av: G. Eden.
 Härad: Östra härad. Adress: Ystad.
 Socken: Torhamn, Hästholmen. Berättat av: Nils Andersson.
 Uppteckningsår: 1939. Född år 1870 i Hästholmen.

Hästholmen.

Meddelaren.	1.
Ålhommor.	2.
Ålhottning.	3.
Skrä ål.	4.
Ljustring på is.	5.
Gäddstaka.	6.
Undervattensstakar.	7.
Isfiske med nät.	8.
Nätsnät.	9-13.

Negativ I: 8: 12

ACC. N.R. 5943

Landskap: Blekinge. Upptecknat av: G. Edén.
Härad: Östra härad. Adress: Ystad.
Socken: Torhamn, Hästholmen. Berättat av: Nils Andersson.
Uppteckningsår: 1939. Född år 1870 i Hästholmen.

LUNDS UNIV.
FOLKMINNES-
ARKIV

Meddelaren.

Nils Andersson är född 1870 . Han är mycket angelägen att prata, men lever under små omständigheter och verkar något tryckt av tillvaron. Vad fackuppgifterna beträffar överträffades han av sin säkra hustru, som hade väl reda på sig och mannen. Hans far var också fiskare och hade omkommit på sjön. Som meddelare var han ej särdeles lämplig. Han fick därför berätta om småfisket kring Hästholmen.

ACC. N:R. **5943**

Landskap: Blekinge. Upptecknat av: G. Edén.
Härad: Östra härad. Adress: Ystad.
Socken: Torhamn, Hästholmen. Berättat av: Nils Andersson.
Uppteckningsår: 1939. Född år 1870 i Hästholmen.

L.
LUNDS UNIV.
FOLKMINNES-
ARKIV
—*—

Ålhommor.

Tidigt på våren börjar man med att sätta ålhommor ute vid skären. Djuprännorna äro lämpligast och man använder den typ, som beskrivits av Ola Månsson i Torhamn. Dessa ålhommor äro ej gamla. A:s fader använde ej sådana och man har ej nyttjat dem i mer än 40 till 50 år.

ACC. N:R. 5943

Landskap: Blekinge. Upptecknat av: G. Edén
Härad: Östra härad. Adress: Ystad.
Socken: Torhamn, Hästholmen. Berättat av: Nils Andersson.
Uppteckningsår: 1939. Född år 1870 i Hästholmen.

3.
LUNDS UNIV.
FOLKMINNES-
ARKIV
—*—

Ålhottning.

Detta fiske är mycket enkelt. Man går ut på grunt vatten och hugger i botten med ett åljärn. Detta kallas blindhottning och mellan mars och november är detta fiske ej tillåtet.

ACC. N:R. 5943

Landskap: Blekinge. Upptecknat av: G. Edén.
Härad: Östra härad. Adress: Ystad.
Socken: Torhamn, Hästholmen Berättat av: Nils Andersson.
Uppteckningsår: 1939. Född år 1870 i Hästholmen.

4
LUNDS UNIV.
FOLKMINNES-
ARKIV

Skrä ål.

När det är bleke, går man ut och hugger ål med åljuster och ljus. Metoden är den vanliga. Detta kallas att skrä ål.

De ljuster, som man använder smidas av Valter Karlsson på Imlängan och Sven Pettersson i Gisslevik.

ACC. N:R. 5943

Landskap: Blekinge. Upptecknat av: G. Edén.
Härad: Östra härad. Adress: Ystad.
Socken: Torhamn, Hästholmen. Berättat av: Nils Andersson.
Uppteckningsår: 1939. Född år 1870 i Hästholmen.

LUNDS UNIV.
FOLKMINNES-
ARKIV

Ljustring på is.

I Gåsafjären hugger man om vintern hål på isen. Man har ett ålajärn med sig och hugger först rakt ned i hålet. Sedan vidgar man de cirklar, i vilka man hugger, så att en 15 alnar lång stång endast blir synlig 3 alnar ovanför isen. På grunt vatten användes även kortare stänger.

ACC. N:R. 5943

Landskap: Blekinge. Upptecknat av: G. Edén.
Härad: Ostra härad. Adress: Ystad.
Socken: Åorhamn, Håstholmen. Berättat av: Nils Andersson.
Uppteckningsår: 1939. Född år 1870 i Håstholmen.

LUNDS UNIV.
FOLKMINNES-
ARKIV

Gäddestaka.

På grunt vatten sätter man spön med krok
till gädda- prickestaka-.

ACC. N:R. 5943

Landskap: Blekinge. Upptecknat av: G. Wåen.
Härad: Östra härad. Adress: Ystad.
Socken: Torhamn, Hastholmen. Berättat av: Nils Andersson.
Uppteckningsår: 1939. Född år 1870 i Hastholmen.

7
LUNDS UNIV.
FOLKMINNES-
ARKIV

Undervattensstakar.

Sedan 12 till 15 år tillbaka använder man sig av u. s. Det är en c:a $\frac{1}{2}$ meter lång ståltråd med korkar på. Fisket är beskrivet under rubriken Inlängan.

ACC. N:R. 5943

Landskap: Blekinge. Upptecknat av: G. Edén.
Härad: Östra härad. Adress: Ystad.
Socken: Orhamn, Hästholmen. Berättat av: Nils Andersson.
Uppteckningsår: 1939. Född år 1870 i Hästholmen.

8.
LUNDS UNIV.
FOLKMINNES-
ARKIV
—s—

Isfiske med nät.

För att få sillbete till krokarna sätter
man i sunden om vintern sillgarn. Det är 3 till 4 sillnät, som
föras under isen, och få stå ute 2 till 3 nätter.

ACC. N:R. 5943

Landskap: Blekinge. Upptecknat av: G. Edén.
Härad: Östra härad. Adress: Ystad.
Socken: Torhamn, Hästholmen. Berättat av: Nils Andersson.
Uppteckningsår: 1939. Född år 1870 i Hästholmen.

9
LUNDS UNIV.
FOLKMINNES-
ARKIV

Nätsnät.

Nils Andersson hade själv inget nätsnät utan ett sådant påträffades istället hos hans granne, Artur Hedman.

Nätet är 30 till 35 famnar långt och mäter $1\frac{1}{2}$ meter från ovan till undertelnen. Det var Jonas Andersson, som började med ett sådant slags nät. Till flöte har man säv, som tages av s.k. Dunhamrar. De skäras av i kornhösten och det är mycket noga med, att de ej "bråtorka" utan först så småningom torka. Övantelnen var av tagel- tagelteln-. Denna var tvinnad av hästtagel. Taglet av ett sto -marra- dög ej.

3 nät stodo opp åt varandra. I mitten sitter ett finare nät av lin nummer 33 och bosmen stöddes på var sida av de s.k. grimmorna, som äro av hampa.

5943

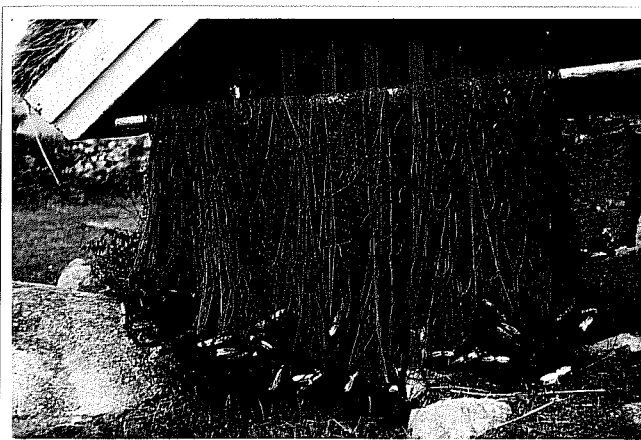
ACC. N:R. _____

Landskap: Blekinge. Upptecknat av: G. Edén.
 Härad: Östra härad. Adress: Ystad.
 Socken: Torhamn, Hästholmen. Berättat av: Nils Andersson.
 Uppteckningsår: 1939. Född år 1870 i Hästholmen.

10
 LUNDS UNIV.
 FOLKMINNES-
 ARKIV
 — 3 —



I:9:86.



Negativ I:8:12

Skriv endast på denna sida!

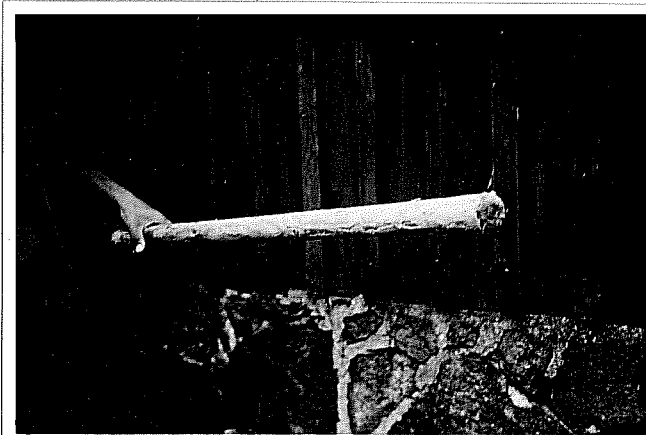
ACC. N:R. 5943

Landskap: Blekinge. Upptecknat av: G. Edén.
Härad: Östra härad. Adress: Ystad.
Socken: Torhamn, Hästholmen. Berättat av: Nils Andersson.
Uppteckningsår: 1939. Född år 1870 i Hästholmen.

LUNDS UNIV.
FOLKMINNES-
ARKIV



I: 9: 87



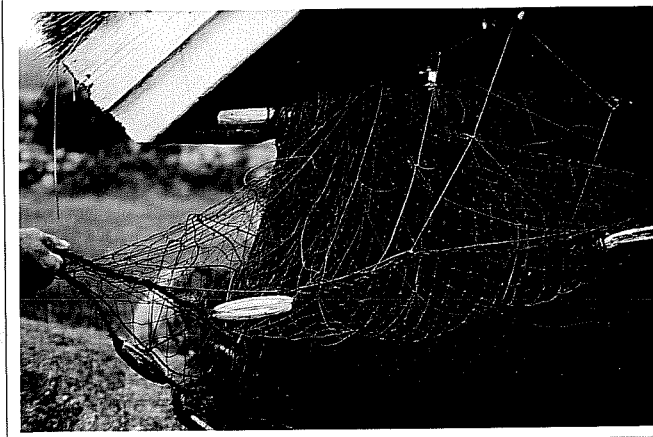
I: 9: 88.

Skriv endast på denna sida!

ACC. N:R. 5943

Landskap: Blekinge. Upptecknat av: G. Edén.
Härad: Östra härad. Adress: Ystad.
Socken: Torhamn, Hästholmen. Berättat av: Nils Andersson.
Uppteckningsår: 1939. Född år 1870 i Hästholmen.

12
LUNDS UNIV.
FOLKMINNES-
ARKIV
— 3 —



I: 9: 89.



I: 9: 90.

Skriv endast på denna sida!

ACC. N:R. 5943

Landskap: Blekinge. Upptecknat av: G. Edén.
Härad: Stra härad. Adress: Ystad.
Socken: Torhamn, Hästholmen. Berättat av: Nils Andersson.
Uppteckningsår: 1939. Född år 1870 i Hästholmen.

13

LUNDS UNIV.
FOLKMINNES-
ARKIV

Fiske med nätsnät.

När lektiden är över och nätsning är till-

låten, ger man sig ut med båten. Man lägger nätet i ena ändan av en vik och låter själv löpa ut, så att det följer bottnen noga. Man ror över viken med nätet och sätter ut det i en båge. Det är noga att ej några bukter bildas utan nätet löper jämt ut. Inga sänken finnas utan nätet sjunker ned i lämplig ställning på grund av att undertelnen är av hampa. Sedan man satt nätet ror man inne i viken och skrämmer fisken med en puls.