

Landskap: *Småland* Upptecknat av: *Salim Larsson*  
 Härad: *Konga* Adress: *Boaryd, Täckelsång*  
 Socken: *Täckelsång* Berättat av:  
 Uppteckningsår: *1941* Född år *1894* i *Boaryd*

Btk. II: t. 6.

Infallda dörposter  
(Gåtar).

Dörposttyper s. 1.

Dörrens läsplanordning m. m. " 6.

Gåtar (infällda dörrpostar).

I Väckelsång och även angränsande socknar i Kongahärad förekomma i äldre byggnader tvänne typer gåtar. Benämningen gåtar är okänd, de kallas alltid dörrpostar.

I både knuttimrade hus och hus med skifte förekomma dörrpostar som äro urkälade liksom stolparna i skiftesverk, d. v. s. det har gjorts en kanna i dörrposten så postens kant är avsluta väggändan mot dörrhålet. Timmerträen i väggen ha en "ölsats" (spelrats av) så de passa in i dörrpostens kanna. I Lunnare skiftesverk finnas alltid denna typ av dörrpost. Upp till och ned till har denna dörrpost Lunnare och

smala Lappar, som äro inpassade  
i dörrrens överträ och kruskel.

Men äro även en annan något avvika-  
nde typ förekommer, fast mera sällsynt.  
I stället för Lapp upptill omsluten  
dörrposten överträet, en urtagning  
har gjorts i posten i samma bredd  
som den långsgående rännan.  
Överträet är således nersänkt i  
dörrpostens överände. I Lunnars  
skiftesverk passas detta bra.

Denna dörrposttyp är den vanligaste  
i de alla äldsta byggnaderna, i både  
timrade och skiftade uthusbygg-  
nader. Men den kan också före-  
komma i äldres bostadshus i skift-  
ade innerväggar, där riktiga  
"dörrkar" ej finnas.

En annan dörrposttyp förekommer och den är särskilt vanlig i yngre timmerade byggnader. Denna dörrpost är infälld i timmerväggen. Rängs dörrpostens sida mot väggen har gjorts urtagningar i båda kanterna så det i mitten har bildats en "fläns" och denna är passad in i en ränna i timmerträets ändar mot dörrposten. Rypstull och medkull är kappat av samma bredd som hela dörrposten, men de har endast den tjocklek som flänsen i väggen. Rännan i vägglimret har flat eller rundad botten.

Båda dessa dörrposttyper kunna förekomma i ett och samma hus, t. ex. i en gammal ladugård.

På de typerna förekomma under  
hela perioden 1850 - 1900.

Samma dörrposttyper har använt  
före år 1850, men den först omnämnda  
typen tycks vara den äldstkomligste.

Efter 1900 har förändring skett  
i byggnadsätten. Timring med lig-  
gande limmer har upphört.

Och i det nyare skiftesverket får  
stolpar tjänsdgöra som dörrposten.

På båda sidor om dörrhålen ordnas  
med stolpar för skiftena och i  
dessa stolpar fästas dörrkrokarna.

Infällda dörrposter har således  
helt kommit ut bruk.

ACC. N:R 71605.

Landskap: Småland

Upptecknat av: Fabian Karlsson

Härad: Konga

Adress: Boaryd, Häckelsång

Socken: Häckelsång

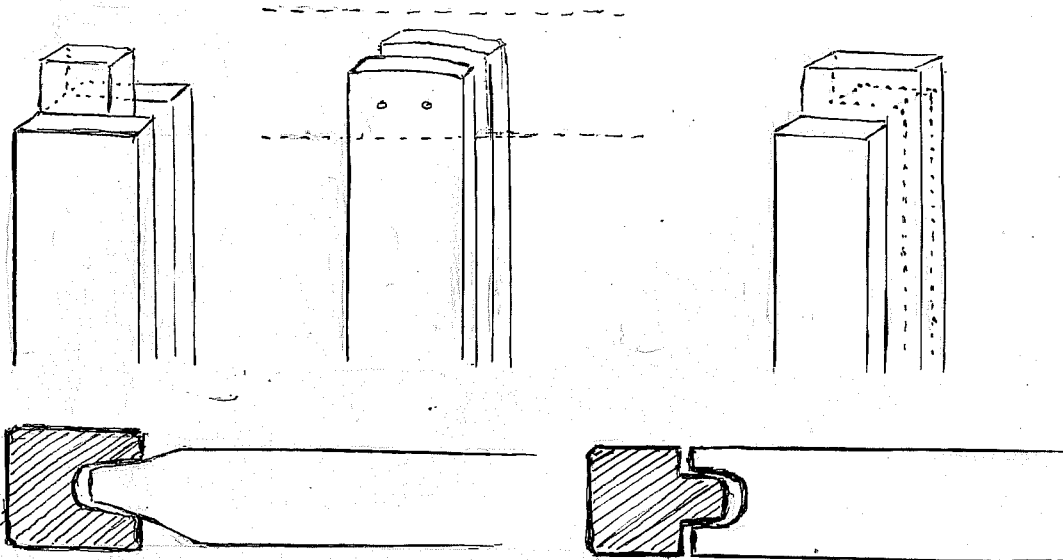
Berättat av:

Uppteckningsår: 1941

Född år 1894 i Boaryd

LUNDS UNIV.  
FOLKMINNES-  
ARKIV

5.



Dörrposter.

Dörrars Läsordning m. m.

Järnläsare har det funnits sådå  
många olika typer. De gamla läs-  
smederna har proligen ej velat utföras  
varandras arbeten utan haft någon  
skillnad på sitt eget smide.  
Man har också haft läs av trä eller  
en träkloss med en järnfjäder och  
en skjutspele av järn inuti klossen.  
I uthus har det varit vanligt med  
träklinkor vid dörrarna. En träpinne  
har varit den allra enklaste anord-  
ningen. Klinkor har används även i  
Böningshus, men där har de varit av  
järn. Dessa klinkor har varit ganska  
bra konstruerade, man har kunnat  
öppna från båda sidor. Sådana klinkor  
har funnits i både inner- och ytterdörrar.

ACC. N:R. No. 7160:7.

Landskap: Småland

Upptecknat av: Fabian Karlsson

Härad: Konga

Adress: Boaryd, Väckelsång

Socken: Väckelsång

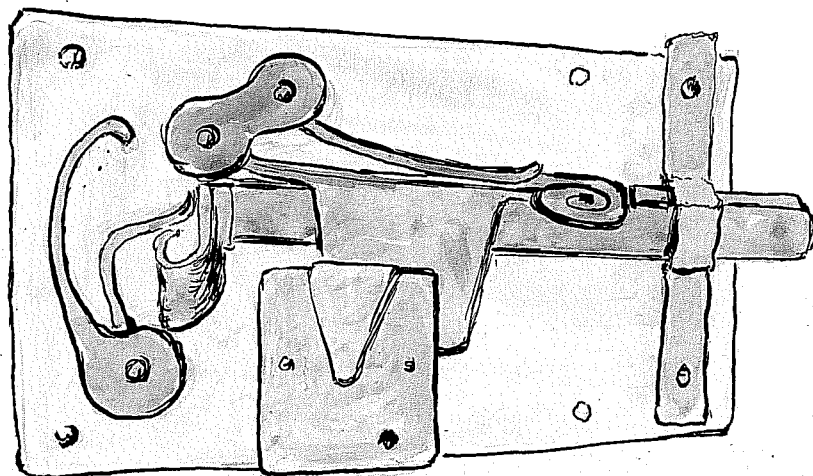
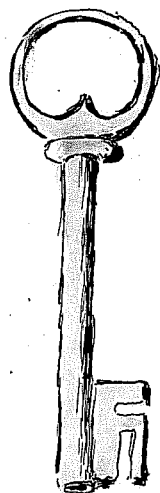
Berättat av:

Uppteckningsår: 1941

Född år 1894 i Boaryd

LUNDS UNIV.  
FOLKMINNES-  
ARKIV

7



Järnlås.

Skriv endast på denna sida!



ACC. N:R No. 7160:8

Landskap: Småland

Upptecknat av: Fabian Karlsson

Härad: Konga

Adress: Boaryd Täckelsång

Socken: Täckelsång

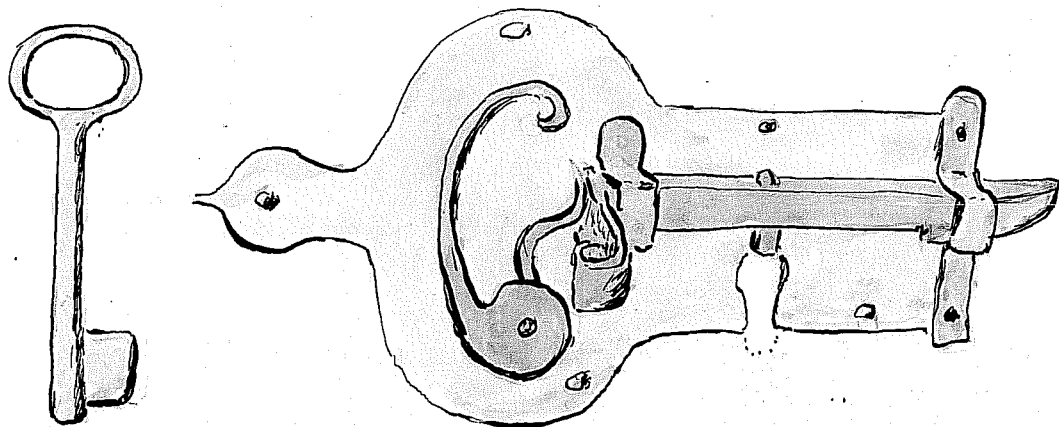
Berättat av:

Uppteckningsår: 1941

Född år 1894 i Boaryd

LUNDS UNIV.  
FOLKMINNES-  
ARKIV

8.



Järnlås (fragment.)

ACC. N:R M. 7160:9.

Landskap: Småland

Upptecknat av: Fabian Carlsson

Härad: Konga

Adress: Boaryd Häckelsång

Socken: Häckelsång

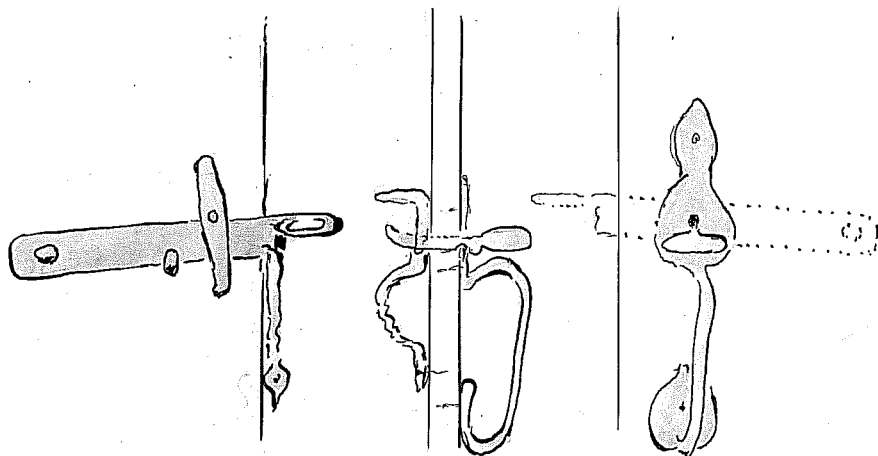
Berättat av:

Uppteckningsår: 1941

Född år 1894 i Boaryd

LUNDS UNIV.  
FOLKMINNES-  
ARKIV

9.



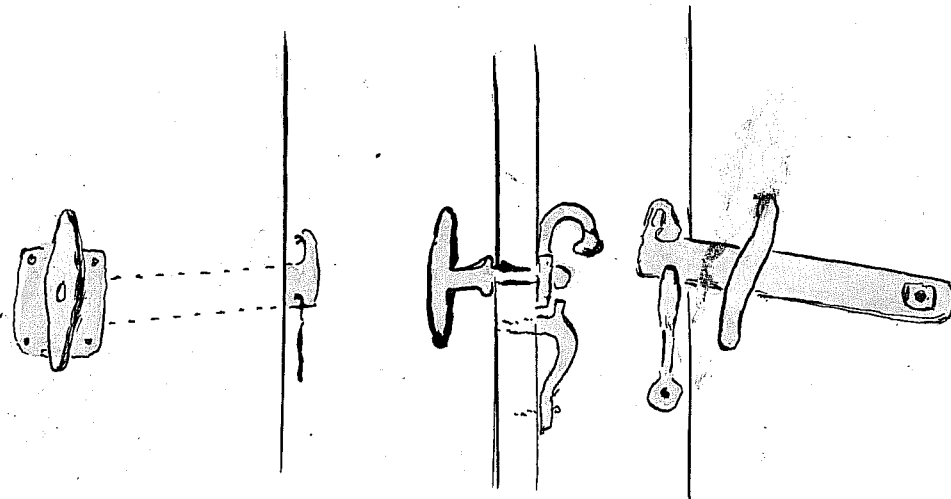
Järnklinka.

ACC. N:R M. 7160:10.

Landskap: Småland Upptecknat av: Fabian Carlsson  
Härad: Bonga Adress: Boaryd, Täckelsång  
Socken: Täckelsång Berättat av: \_\_\_\_\_  
Uppteckningsår: 1941 Född år 1894 i Boaryd

LUNDS UNIV.  
FOLKMINNES-  
ARKIV

10.



Jänklinka.

Hadde man klinka vid yttredörrar,  
så var dörren alltid försedd med en  
järnkass på innersidan.

Rigelar har man haft av både trä  
och järn. Ibland har kringkarna varit  
ordnade så att de kunnat till och  
från även från motsatta sidan.

Det finnes ett gammalt uttryck:  
"lägga för dommen", så i äldre tid har  
man nog haft en bon innanför  
dörren i boningshus.

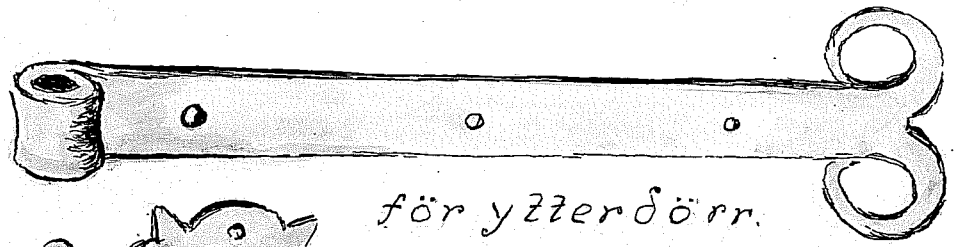
Gångjärnen på gamla dörrar äro  
oftast gjort utstylda, både på  
innesidan och yttredörrar. Det kan  
ibland vara riktigt konstsmide.

När man börjat med s. k. spegeldörrar,  
så har gångjärnet varit format till en  
bricka på ramen omkring spegeln.

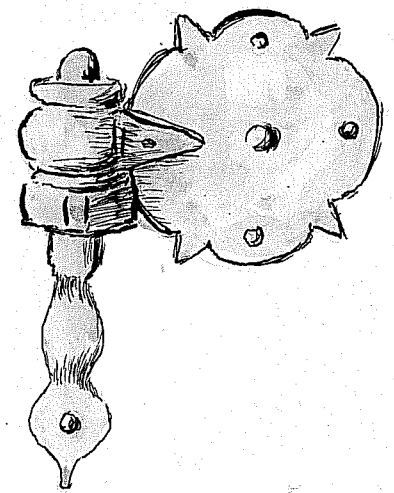
ACC. N:R M. 7160:12

Landskap: Sonåband Upptecknat av: Fabian Karlsson  
 Härad: Konga Adress: Boaryd Häckelsing  
 Socken: Häckelsing Berättat av: \_\_\_\_\_  
 Uppteckningsår: 1941 Född år 1894 i Boaryd

LUNDS UNIV.  
FOLKMINNES-  
ARKIV  
—\*—  
12.



för ytterdörr.



för innerdörr

Gångjärn.

I äldre tid var yllelönnen i bonings-  
hus avskuren på yå tvären, det var  
s. k. kalvelönnen. I jäkoral har det  
vanligen varit dubbelönnen, men den  
nya lönnen har varit avskuren på  
tvären. Tvårs över varje lörr har det  
på inneridan varit två s. k. påvlar.

De gamla har berättat om mycket  
primitiva gångjärn på lönnen i  
gamla luthus. De har varit av trä.  
Tvårs över lönnen voro tvänne släta  
eller ribbor, i ändarna av dessa voro  
hål och genom hålen var stukken  
en remskäpp, som var fästad vid  
väggen. På den anordning vid lönnerna  
har det varit i timrade hus, där det  
 varit stenar emellan timmerträen  
i stället för dubbar.