

Landskap: *Småland* Upptecknat av: *Fabian Carlsson*
 Härad: *Konga* Adress: *Boaryd, Väckelsång*
 Socken: *Väckelsång* Berättat av:
 Uppteckningsår: *1941* Född år *1894* i *Boaryd*

Un. II: 1. 8

Knutkimering.

<i>Flabbknut (Dubbelkalkknut)</i>	<i>s. 1</i>
<i>Korsknut</i>	<i>" 6</i>
<i>Lackknut</i>	<i>" 11.</i>

Skriv endast på denna sida!

Exp. 9. 8.

Kabelknut (Dubbelkattknut).

I Häckelsrings socken och angränsande socknar i Konga härad har förekommit tre olika typer knutlimning.

I äldre byggnader finnes en knuttyp med en upphöjning mitt i övre knuthakets botten. Övre knuthaket har samma bredd som timmerträets fjocklek, men det undre haket är smalare, det passar att få gripa om den där upphöjningen i övre haket. Vid övre knuthaket i den kant som vetter inåt timmerträet är mitt för upphöjningen gjord en trekantig merbuggning. Detta trekantiga hak är fyllt med mossor. Knuthaken

äro alltid mycket omsorgsfullt arbetade och sluta Låd Källrammans. Denna knuttyp brukar kallas Kabbelknut. Kabbelknutning förekommer i äldre boningshus, i limeade fåhus och bättre uthusboder.

En byggmästare har berättat att han påträffat knuttypen även i en gammal lada, vilket nog får betraktas som en sällsynthet.

I Boaryds by, Väckelsångs socken, nu är 1938 en gammal ladugård där denna knuttyp fanns i fåhusets knutning. Den ladugårdens gavelväggar voro limeade upp till ryggringarna, något som endast förekommer i mycket gamla sådana hus.

Väckelsångs hembygdsförening

Har år 1940 i Täckelsving Hallagård
något en gammal bod med kabbel-
knutar. Knutskallarna i den boden
samma har fyrkantig form och de
är längre närmast taket. Denna
uthusbod skall sommaren 1941
uppföras invid Täckelsving hem-
byggsförening fornstuga, som är
belägen vid ett järnåldersgravfält
invid socknens kyrka, och den blir
således bevarad åt eftervärlden.

I kabbelknut är knutkakans
väggar alltid raka. Knutning med
smedsigade knutkakor har ej på-
träffats. Kabbelknutarnas knutskallar
har alltid fyrkantig, rektangulär,
ändform. Knutskallar med sex-
kantig ändform förekommer ej.

Runda eller ovala knutskallar finnes
ej i kabbelknutar. Ty när denna knut
tyg använts har virket alltid varit
"skrätt" (bitat) och ej rundtimmer.

Kabbelknutning är vanligast i de
äldre husen med varmare kinnning,
sådan där "drev" använts, d. v. s. där
det fåtats mellan Timmerträden med
mossa eller "to" (skåktarfall av lin).

Denne knuttyg har säkerligen varit
svår att utföra och knutbåken har
nog tagit lång tid att forma.

Någon nu levande byggmästare, som
har utfört sådana knutar, har ej
anträffats här i trakten.

Kabbelknutning har nog mest före-
före år 1850.

ACC. N:R. No. 7161:5.

Landskap: Småland

Upptecknat av: Fabian Karlsson

Härad: Boaryd

Adress: Boaryd, Väckelsång

Socken: Väckelsång

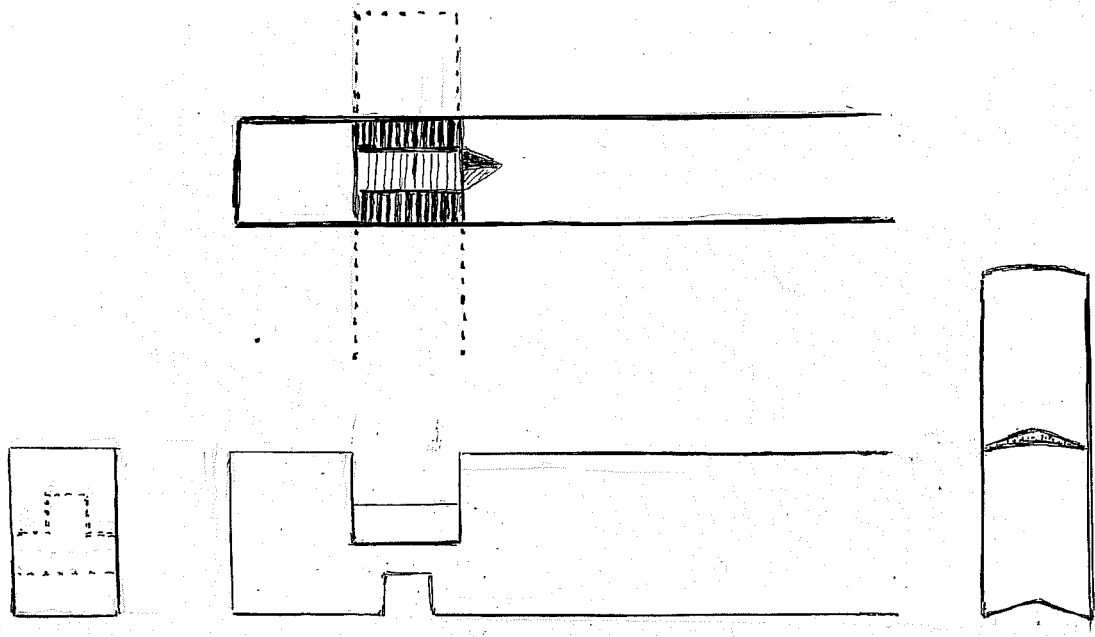
Berättat av: _____

Uppteckningsår: 1941

Född år 1894 i Boaryd

LUNDS UNIV.
FOLKMINNES-
ARKIV

5.



Knuttimring med "betta".
Kabelknut.

Skriv endast på denna sida!

Korsknut.

En enklare knuttyp brukar kallas "Korsknut" (Korsknut). Här finnes ingen upphöjning i söre knuthaket. Påda knuthaken äro lika stora, och de ha samma bredd som Timrets tjocklek. Knutskallarna kunna i mycket gamla byggnader vara mycket långa. De äro vanligen fyrkantiga, men som rundtimmer förekommer, så äro de runda eller ovala. Denna knuttyp har nog förekommit samtidigt med den förut omtalade Kabbelknuten, men den har mest använts i enklare hus, såsom lador och andra uthus. Korsknutning har varit vanligast under tiden 1850 — 1900.

ACC. N:R No. 7161:7

Landskap: Småland

Upptecknat av: Felicia Carlsson

Härad: Konga

Adress: Boaryd, Tackelsång

Socken: Tackelsång

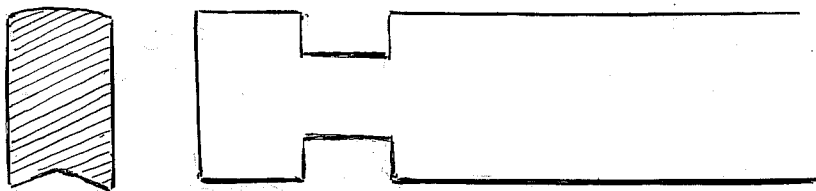
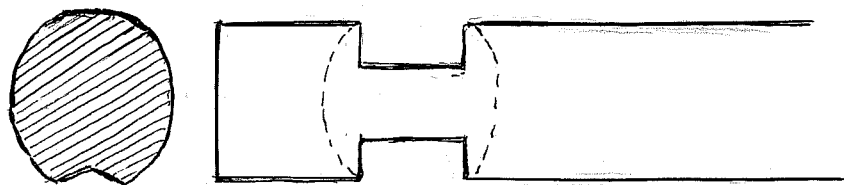
Berättat av:

Uppteckningsår: 1941

Född år 1894 i Boaryd

LUNDS UNIV.
FOLKMINNES-
ARKIV

7



Vanlig Knuttimring.

Korsknuz.

I timrade hus från senare hälften av 1800-talet förekommer korsknutar även i varmare byggnader, såsom fähus, häststall och svinkus m. m., men det är då fåtat med drev, vanligen "mås" (mossa) mellan timret och knut. hakarna äro väl koppasade. Timmerträna äro dubblade samman.

Äldre byggmästare har berättat om ett egendomligt sammanbindnings sätt av timret, vilket de de lagt märke till vid rivningen av mycket gamla timrade hus.

I stället för dubbar att sammanhålla timret har man mellan timmerträna huggit trekantiga hak och i dessa hak lagt små stenar. Denna metod måste säkertlikgen

vara mycket gammal, kanske den är
så gammal att man ej haft rikt-
tiga navare att borra hål med.

En annan ovanligare metod
att sammanbinda limmet kan
omnämnas. I stället för de van-
liga kortare dubbarna, som endast
sammanhålla tvänne limmen från
har man haft långa dubbar använt.
Dessa har gått igenom tre eller fyra
limmebitar. Timmet har borrats
två gånger igenom. Dubbarna ändas
på klorna och träkilarna har slagits
in. En annan lång dubbe är
insatt litet bortom den förra och
går igenom överliggande limmet,
och så har man hållit på hela
"roggen" igenom. En sammantimrad

vägg, d. et. mellan ett par fönster eller
dörrar, brukar kallas en "sögga".

När man skall riva gamla hus,
så är en på detta sätt med långa
dubbar hoplimrad vägg nästan
omöjlig att få sönder. En såg
måste stickas in mellan timret
och dubbarna sägas av.

I små enkla byggnader med kors-
knutar, där limmerträen räcker
från knut till knut, brukar icke
finnas några dubbar alls.

Korsknutens hak har alltid naka
väggar, så där kunde limmet användas,
har limmerträen närmast haken
"blatts av", för att haken kan passa ihop.

Korsknutning kan nog räknas som
en primitivaste knuttypen.

Lacknutt.

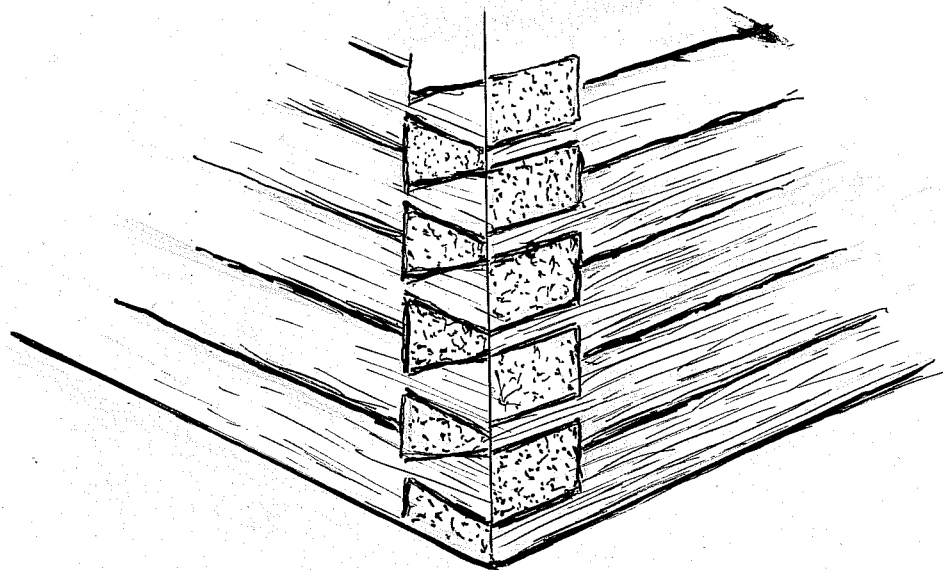
En tredje här förekommande knut-
typ kallas lacknutt. Den knuttypen
har använts i slutet av 1800-talet
och början av 1900-talet och är alltså
den allra yngsta metoden att knut-
limma hus. I lacknutt finns inga
knutskallar, dessa äro avsakade.
Knuthakarna äro i stället snedkugg-
na, så hakarna kan utåt äro lika
höga som limmet. Hakarna genom-
skäring bli således triangulära.
Denna knutning av hus liknar
närmast hopsinkning av möb-
lar m. m.

Även lackknutning har snart upp-
hört att användas, limrade hus
uppföras så sällan numera.

ACC. N:R. M. 7161: 12
Landskap: Småland Upptecknat av: Felician Carlsson
Härad: Konga Adress: Boaryd, Häckelsång
Socken: Häckelsång Berättat av: _____
Uppteckningsår: 1941 Född år 1894 i Boaryd

LUNDS UNIV.
FOLKMINNES-
ARKIV

12.



Yngre knuttimring.

Laxknut.