

ACC. N:R. M. 8287:1-7.

Landskap: Småland
Härad: Konga
Socken: Häckelsång
Uppteckningsår: 1942
Upptecknat av: Fabian Paulsson
Adress: Braryd, Häckelsång
Berättat av:
Född år 1894 i Braryd

LUNDS UNIV.
FOLKMINNES-
ARKIV

Proar Käll

Atlas Över Svensk Folkkultur.
Etnologiska avdelningen.

Frägelista, sektion II, Nr 43.

II:43

Passive.

ACC. N.R. M. 8287:1

Fråge lista, sektion II, Nr 43.

Pastuer.

1. Boaryds by.
2. Ryms gårdars storlek är 18 och 24 mantal och bönderna är själva ägare till sina gårdar, ej arrendatorer.
3. Elinst en basta har funnits i varje by. Pastan användes vanligen att torka "hö" (Lin) uti, men den kunde på samma gång användas till annat, såsom maltporering, porering av lagpkärlsvieke m. m. Kunna minnes ej någon att man badat i basta.

LUNDS UNIV.
FOLKMINNES-
ARKIV

/

Tabu II:43

ACC. N.R. M. 8287:2.

Allt i Boarydo by fanns till
år 1910 en basta, som användes
både lin- och maltbakning.
Följande beskrivning gäller
denna basta. Pjälva bastan
var timrad, men framför
ingången, som var på södra
gaveln, var ett skjul med sidor
väggar i skiftesverk. Taket
var av borv på näver. Inga
fönster fanns, men på norra
gaveln var en liten glugg,
som man stoppade till med
halv, när det eldades i
bastan. Dörren var mycket
låg men bred, nästan kvadrat
isk form. I basteskjulet stodo
"brädnä", på vilka man "bröt" linet.

LUNDS UNIV.
FOLKMINNES-
ARKIV

2.

Isne i bastan fanns till höger
om ingången en ugn in till
väggen. I den ugnen eldade
man när lin skulle torikas.
Det fanns ingen "pipa" (skarsten)
till eldstaden, röken fick bli
 kvar inne i bastan. Men i den
främre delen av ugnen fanns
en förhöjning liknande skar-
sten, men den nådde rej ut
genom taket och hade rej
öppning upp till. Den var
avsedd att "hålla värmen".
I hörnet till vänster om in-
gången fanns "aulan", en stor
och bred bänk eller låda på
syllar. På den bänken breddes
maltkornet ut och "dänktes".

d. v. s. blöttes med vatten så
att det skulle "aulas" (ålas = gro).
När ålarna eller broddarna voro
länga som "spinkanåbba", då
var det färdigt att torka.
Då bredde man maltkornet
ovanpå den stora torkeugnen.
Torkeugnen för malt fanns rätt
fram i bastan. Den ugnen var
rätt stor, och ovanpå den var
ett bräddtak, som kornet ut-
breddes på. Mellan bräddtaget
och det murade ugnovalvet
var ett mellanrum på omkring
2 dm. för att det rej skulle fatta
eld i brädderna, när ugnen upp-
hettades. Maltugnen brukade
kallas "bastegalten". Man brukade

också säga att Pastegalten bodde
inne i den stora ugnen.

Pastegalten var ett väsen som
man brukade skrämna barn
med, den galten tog småbarn.
Man ville nog rej. att barnen
skulle gå in i den roliga bastan.
Tvårs över bastan i mitten fanns
en bindstock och en annan
bjälke fanns i bodersta ändan.
På dessa bjälkar ligger bösa äran,
och på den bredde linhalmen
ut till lockning. Ett par
böcker eller bänkar hörde
också till inventarier. På dem
steg man upp på, när man
bredde linet på äsarna där
uppe i laket.

4. Ej alla bastor voro inkåttade för smaltorkning. I dessa fanns endast ren ugn, den man såldade i för lund. Dessa bastor voro de vanligaste.

5. A. - - -

B. Doser tiden 1850 - 1900.

C. Kan ej sägas när bastor börjat brukas.

D. Runnos före 1850, troligen ur gamla byggnader. Efter 1900 försvunnit bastorna helt fort, men några bastor finnas ännu kvar i en del byar.

E. Egna minnen och berättelser av hembyns äldre.

ACC. N:R.

8287:7

Landskap:

Småland

Upptecknat av:

Felician Karlsson

Härad:

Konga

Adress:

Boaryd, Häckelsång

Socken:

Häckelsång

Berättat av:

Uppteckningsår:

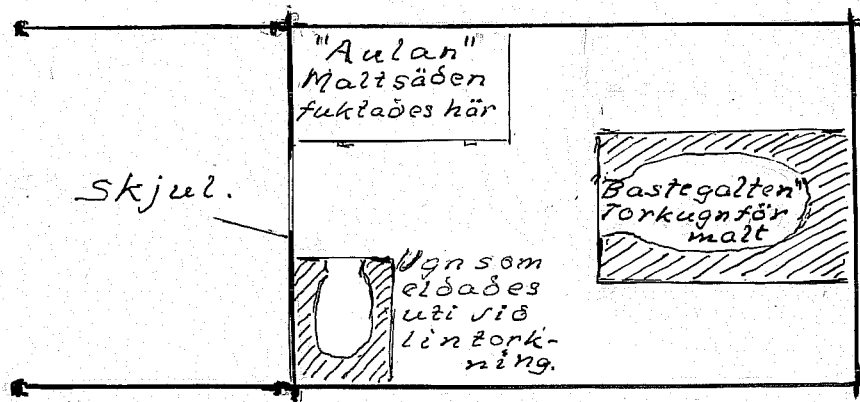
1942

Född år

1894 i Boaryd

LUNDS UNIV.
FOLKMINNES-
ARKIV

7



Plan av Basta i Boaryd.

Riven år 1910.

Skriv endast på denna sida!