

M. 11503:1-50. 4875

FOLKLIVSARKIVET
Institutionen för folkv.forsk-
ning vid Lunds universitet

Vätternexpeditionen 1936.

Småland.

Vista hd.

Visingö sn.

(Larsson): Stigby

(Gustavsson): Grönsta, Torp??

(Karlsson): Visingstorp,
Vaxlösa??

(Lenn Nilsson): Haboväket.

50
Funnshäller: 49 blad folio
med 70 fotografier
och 11 teckningar

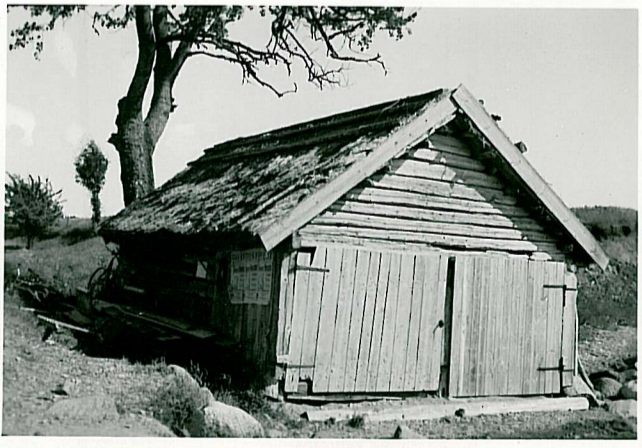
Om vintern förvaras mycket fisk. Med 5 eller i bland 10 års mellanrum fryser sjöarna till. Då får man ut sin "vete kaja" och matar lake. (Här N. Jon: lake) Men fallas användas mat. (Se Gustavsson: Jafiske).

På våren - i maj eller april börjar sammarfisket. Ofta gödda får man i Örtaviken, alldeles raggat allsmellanät å det för honom användda nätet och gödding och så in finner sig under sammarske lopp. Under sommaren bedrivs fisket med svivlar och drag, lod m. m. efter motorbåtar (Se N. J. avdelning för fiskeri utrustning) På hösten nättfiske igen. Mer silt och gödding. (Se vidare Gustavsson)

Fisket i Vringö har
natt plockats i a. m. motorbåt-
sarnas fullkomna. De gamla
båtarna, som ligga till
Lings med sin kist, in-
sluta båttypen, som förut ut-
slutande användes. Dessa voro

1. "Hög landare" — redare
August Larsson Stigby
2. "Tullinore" — utförlig red-
gärde gås att få hos Aug.
Tullin, Fingal.
3. "Sprud bergare" — komma
Ester från Fingal
4. "Brevinore" — redare
och mätning i platsen
ifråga.

Vid Tunnerstads bygga håller
fotvandringar just på ett manifestum
i sig. Båttuset innehåller redskapen
och de gamla båtarna. Motorbåtar
nu ligger upp i "epil", som även
senare byggas till båtarnas.



1



2

Den äldsta typen av spul församling vid Gustavus brygga i Erstaviken. Fåå ligger på Klubbplats med säckväv. Denna tuggas omkring båten - eller vävst: under och linorna förpotes så spolarna draga cullen, å vilka de äro förfade - runt.



3



4



5 Båten å rista fotot* ingårunda 6
typisk för Västerås och kan ej
räknas till "allmog bygge".
Många fler båttus finnes gi-
vetvis till fotografen. Dens
mötning av den äldre typen vid
Stigby (Lundsvärd).

* Ej från Ersta utan fr. Bäckmans
brygga vis Tunnerstad.

August Larsson är 76 år
gammal. Han har sitt landställe
och bedriver samtidigt fiskeri. Så är
även fallet med de andra bönderna,
som bo i Stigby. Åkerlagarna
går ända ned till sjön. Här stupar
enligt tid stranden brant ned
och vägen förträtter i en brygga.



7



8

På ena sidan av bryggan
och vägen ligger båthuset.



9



10

Det äldsta av dessa ligger strax
till höger om vägen. Tränt har
föret varit använt till nytt an-
vänd byggnad. Stilen ända en-
stellig.

* Jos.
Långt i
söder.



11 Taket är utskjutande 12
c:a 1 m. Halv.



13



14

I varje båthus ligger
1-2 båtar. I det äldsta båthuset
ligger en "Stoglundare". Det
är Iren Karsson - av oförfärdig
arbetning kallad Stoglund - som
förfärdigat den. - Mått: se ritning!
Borden lades i vatten och böjdes
för hand efter "en stads". Spranten
går under benämning "Kvånger"
och ha tillits efter bordet, sedan
dessa böjts. De är oförfärdade.

— "vånögerna" sannoligen.



15

Dessa "vånögern" äro gjorda av ek.
Förren är jernfäst och låg. Bred-
viksbåtarna äro exempelvis låga
och snöskotare. Dock äro de
"Stålmundarna" en förbättring
gentemot "Felinarna", som redde
låga och krumjögare. Brevi-
karna äro dock av befolkningen
i Västergöt vara mindre goda
sjöbåtar. Även "vånögerna" äro i
"Brevikarna" av gräns, de äro
jämta stavar och vara mindre
billbara. Stålmundarna bättre.



16



17

Aktorn är som synes spetsig.



18. Det gjorde Haglund även båtar med åkersnygel.

ett "vårbor" gör runt båten i rautkant. Bordet närmast under kallas "spetsbord". Närmast därav att det är spetsigt i båda ändar.

På detta spetsbord ligger på insidan en ribba "rellingen".



Ovanför kommer så "vårborst" eller "stevittbord" som enligt karsen var oåtagbart. Detta bord är också förstärkt med en ribba "essingen".



19

På essingen fastsatte man underbord som en rulle att dra upp "gubben" med.



20

De gamla årorna hade inga båt.
Man satte fast två "rotfullor"
— rötula — i ringen vid åran
tades mellan pinhanna, som
voro av stekt trätag — vanligt-
vis ene. Numera finnes ett
järnstekt båt satt i rotull av järn.



21

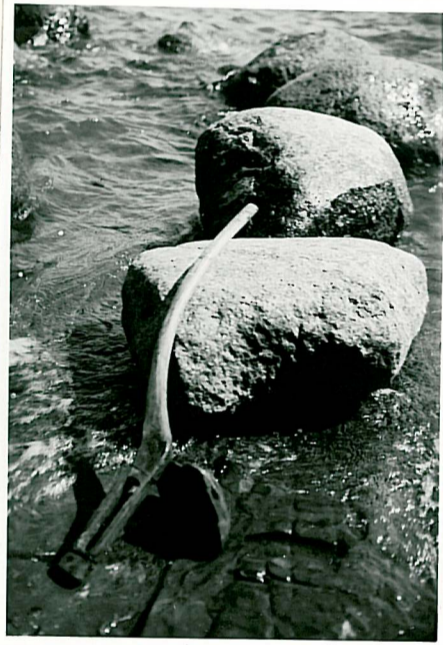


22

Rotfullan är försedd med en
utskottning till rodet.



23



24

Båtarna drages för (upp från land)
med tillhjälps av dea. Man använder
nu ett spel rinner i båtkusen.

Båten sätas mest en
stötte.



25

Vid Stigby byggas fanns även en
s. k. Fellin vit. Bst. uppgift av
Karron. av den byggd av August Fellin
i Finnsal.



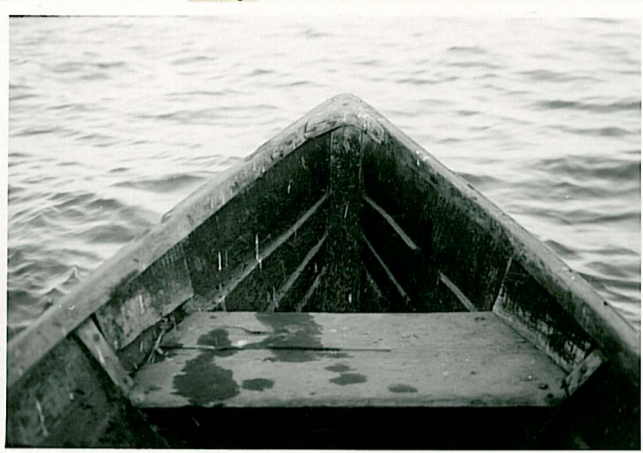
26 Den är raskare byggd än både 27
"Brevites" och "Stigbynd" på denna sida
är dessutom flabbstnad. För när-
mare redogörelse av båten är be-
aktat hos båttbyggaren, som även
lever av industri, varför ny
användning av denna båttyp såväl
såväl gör i Fellins verkstad.
För den som den obligatoriska
"nasen" - framställningens för-
läggning upprät.



28

29

Åktern är spridd. Båten
hålls ihop. "Höjeströet" till höften
kallas krok - krok. En fastvatt
med tvärbogar, liksom "grantsen-
"vängarna".



30

Fyll rest Emma ³¹ en bild av
foren runt middellarsen August
Larsson.

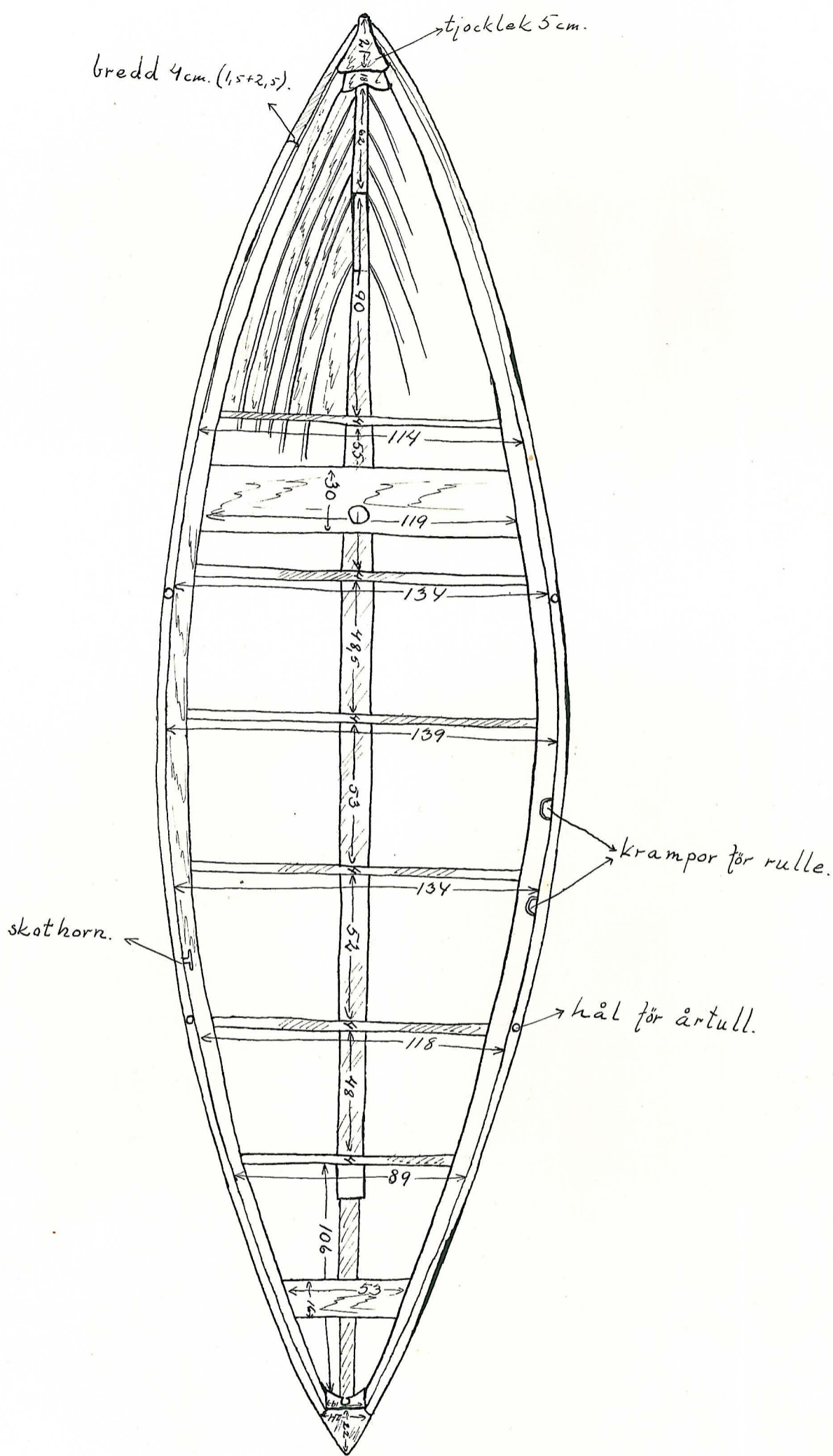


32



33

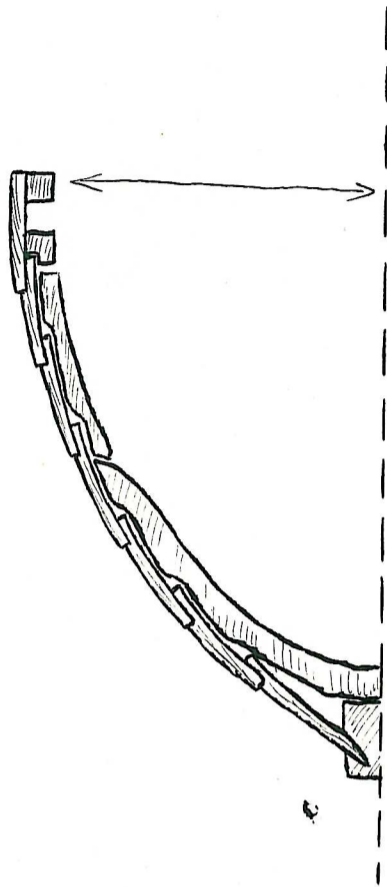
Höglundare: A: plan.



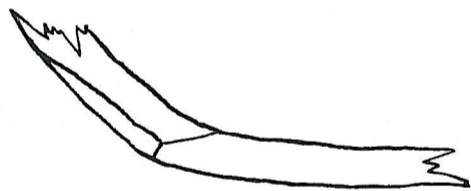
Skala: 1:20.

S.L.

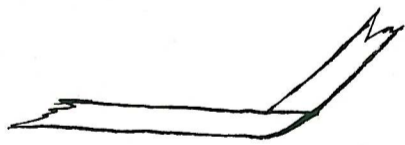
Höglundare: C: detaljer.



C:1. Detalj av spant.



C:2. Skarv å köl.
[För.]



C:3. skarv å köl.
[Åker.]

S.L.

Gustavsson är 62 år gammal.
Han har sitt lantbruk som arbe-
tar även som yrkets fiskare.

Utterfisket förskrummer
mycket sena in. Man följer kusten
och får fisk lite varstäm.

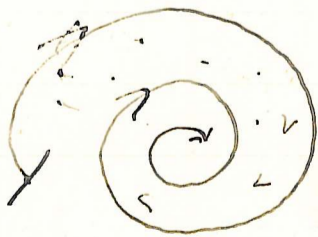
2 notdrätter finns vid
norra delen av Em. Den ena vid
Ertaviken, den andra Sandudden.
Det är båda allmänningar, och vem
som vill får dra not där. Det anstår
man får i Ertaviken är rik och
abborrar. Men det gäddor många även
i brok i häret. — Nästa notdrätt
är i andra sidan vid Kånå.

I oktober, nov. och dec. fiskas
rik och röding. Nästen sättes vid
norra stensundet och även
rödre på båda sidor om Bonga
stätt! "Stötkångarna" är c:a 1 km.
länga och bär 1/2 mil ut till
sjön.

Flugfiske är äldre än
fiske med utterlagg. Flugan är
fabriksjord och förred med en
kork fast på en linna, som
töjes ut från roddbåtens akter.

Långrev är ett gammalt redskap. Man har 12 trådigt garn till rev och 6 trådigt till taftrar. Revlängden är 2-3 m, 5-6 m mellan taftrarna, som är 1 m. långa. Knotarna knygs nu för tiden färdiga. För gjordes den av mätning! Man förlade ett jark och både tråden. Den första delen kallas bejle. Knoten 2 cm. lång. Revet läggs i en "revkaja" med 1 dm. hög kant.

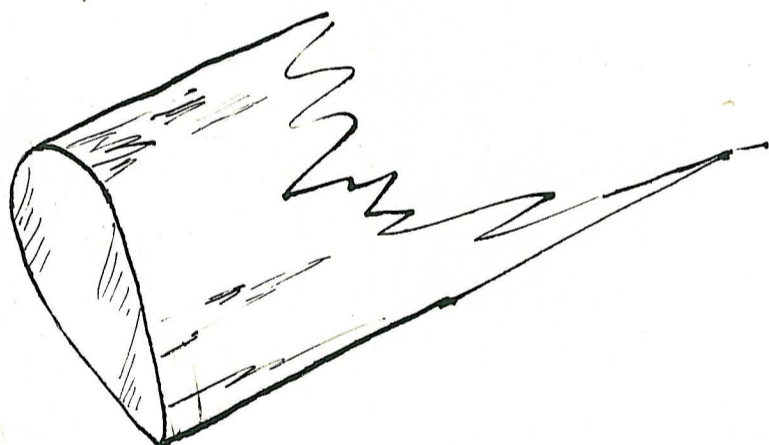
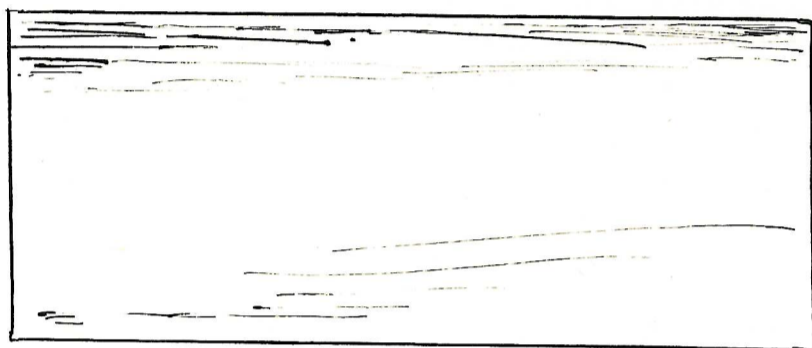
Fiskefästet har även gamla ann. Nätet 3-4 m. högt, 30 m. långt har 50 mm. maskor. På 3-4 m. djupt vatten sänkes en änden av nätet + sanker till botten. Därefter rör man i allt trängre riktningar mot mitten och "rubbar" med en "puls" och skrämmas på fisker i nätet. Bortre ändan av nätet bildar en påse som på not. Där samlas fisker till "vålet". En "våle" markerar nätet början.



HarleIV

Väster bundes förs-
itiden för hand. Det var lin garn,
som användes. Detta bunds
kring en harle - vanligtvis av
tyg eller annat tätt tyg.
Varierande storlek efter vad
man ville ha match.

IV



Σ-η

Naturl

V

Trälaget måste
vara liist - vittok, björk e. d.

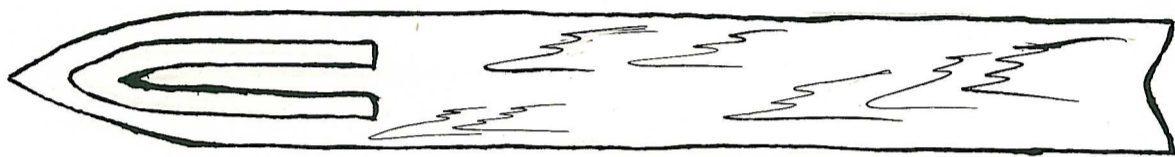
M. 11503:19.

875

FOLKLIVSARKIVET
Institutionen för folklivsforskning
vid Lunds universitet

V.

19



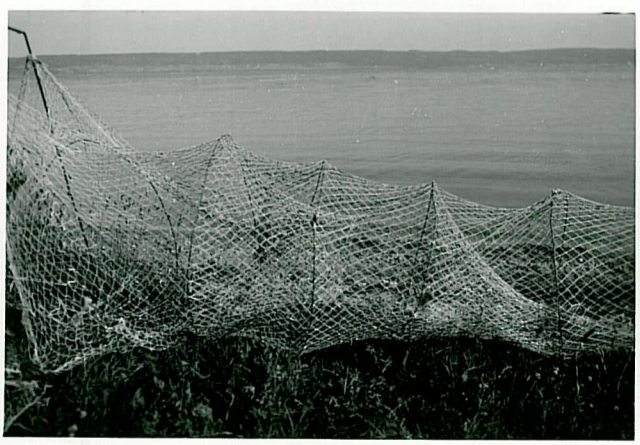
S.L.

Skapfiske förekommer runt
hela rö och is finnes. Man
sitter då i sin ruststuga på
is och utan för sitt verk.
I april utspädd mest nyt från
båt.

En nyt älfiske i egentlig
bentrikelse! Det är någon mil
stora gädd som även kommer
med i en nyt.

Abborre fiskas på stam och
sund botten runt hela rö. Då
fisker sker på vridan tager
man den i nät - stek - på
50 mm. maskor. Man låter rö-
ten stå ute hela sommaren
från maj till okt. och går en-
dast längs "överfemmet" och
vittjar nätet. Detta göres med
skarska och fiskgarnbjära för
att det ej skall brutas.

Vid stora ändan i Örtaviken
sättes man rindar. Strömen är
5 m. lång och 1 m. hög. En
långarns topas mot land 20 m.



34



35