

M. 11507

FOLKLIVSARKIVET
Institutionen för folkiv-forsk-
ning vid Lunds universitet

B: Söder strand.

880

Fisket i Hjo bedrevs för endast
från Söder-Strand, den stranden
som ligger strax öder om
hemmen. Strax väster om stranden
den ligger den gamla fiskaren
Sandells stuga.



¹⁴ Om läng med båtar ligger
uppdragna på land.

Redogörelsen består av:

Handspul
Handställe
Båthuset
Revsänke
Skjult
Rörkull
Roder
Rovlida
Vafare
Strandfästning?
Stoppa.
Hästsko
Strabbe
Västbär handulle (när)
Västbär

[Handwritten signature]

Landspel.

I

Vattnen är ordlig och båtarna
får ej ligga i vattenbrynet utan
dragas upp på land! Före drag
båtarna upp för land. Nu använd-
der man kjetel.

För stötkor - "stötter" -
ca 10 cm långa ha i två ändar
en inskränning. Rullen 1 m. - vilar
med en järnkeel i jorden. "Stötten"
stöds med en "stövare", infastad
i stötten.

På rullen är spikar fast-
gjorda. Dessa hit ha bröst, utan
pinnarna är lagda ut på rullen
och fastgjorda med otäl band.
Eke.

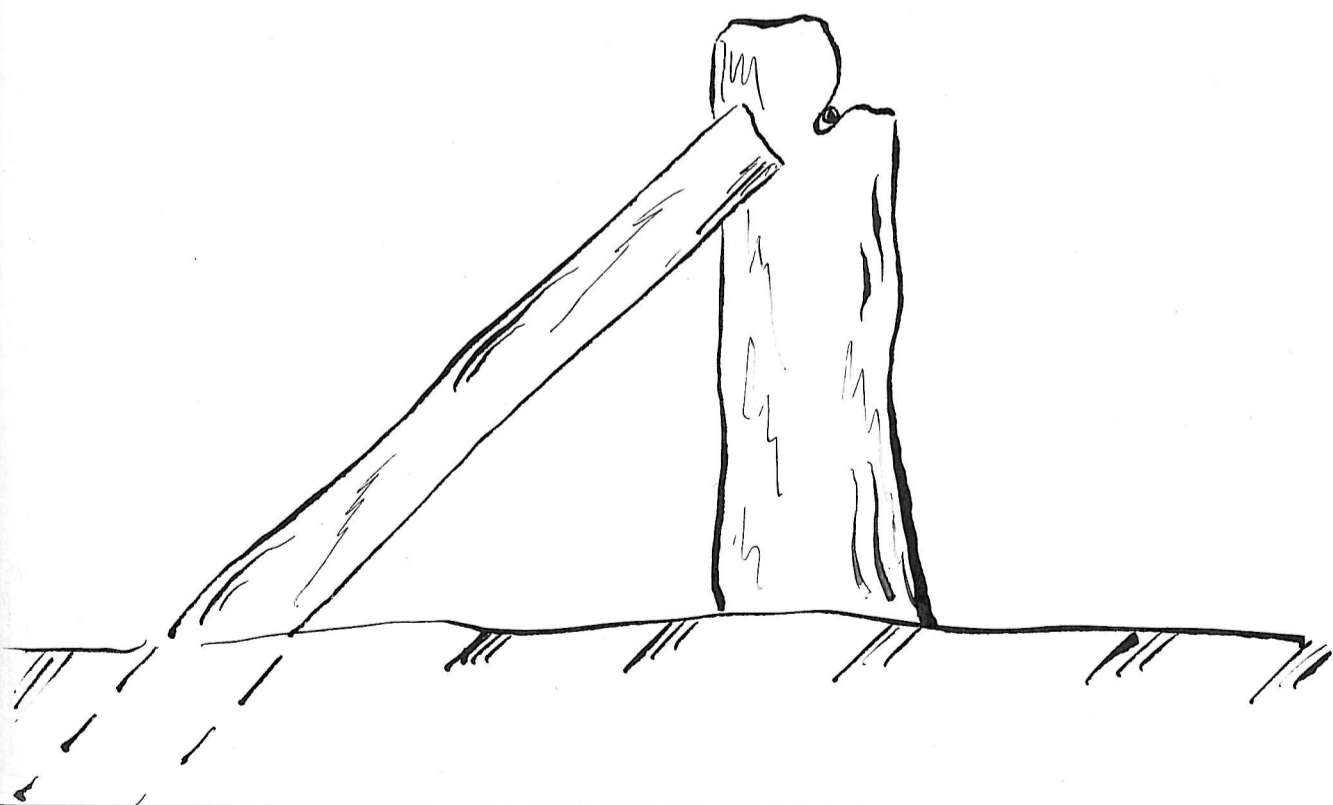
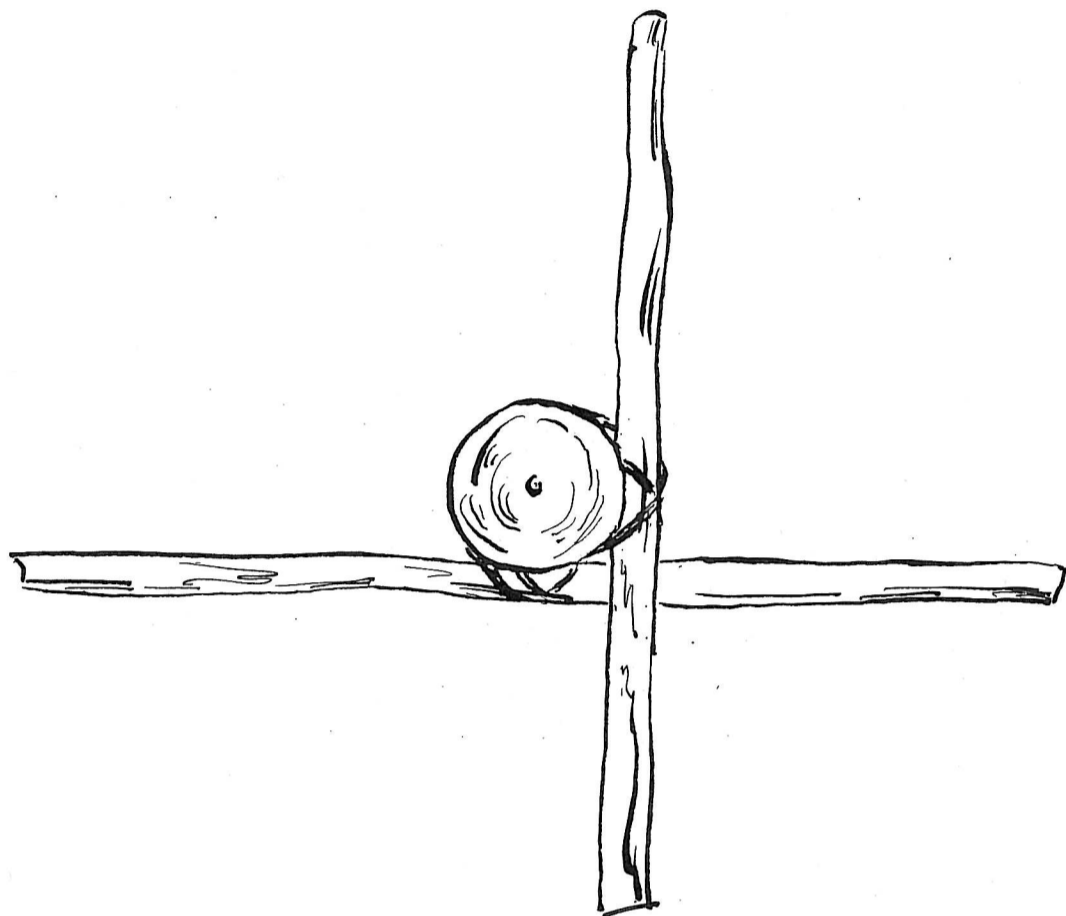


15



16

880



Σ-4

11

Landstalls.

Den plats, där båten
drages upp, kallas "Landstalls".
Den består av en bänk, som ligger i
botten med ett par rullar, som
båtarna kunna glida på, gräves i
den o: a: m. Stora stenen brukar
man kunna föra bort med stavar
och dessa li sin bär med pålar.



Båttyp.IV

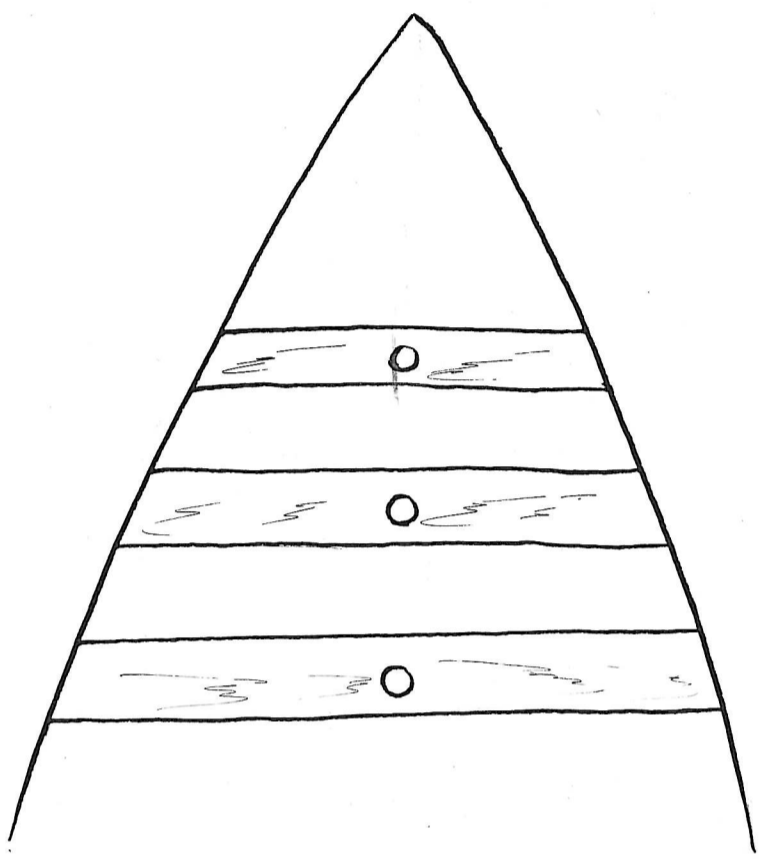
Vid laber bris använder man två segel. Segeltoppen mitt i båten gäller masten till det bakre seglet, och i den främsta av de tre topparna placeras den första masten. Vid brådare vind nedtages denna. Båten får endast en mast satt i det bakre av de tre trålen. Framre seglet ersätts då av en jock.

Avståndet från stäven till första toppen 88 cm, till den andra 173 cm.



M.11507:19.

880



S.L.

V.

Akterspegel.

A. är en sekundär foto-
skulptur. Det är en grundskulptur,
som är resten till formationen.



Revsånke.

VI

Skapas c:a 2 dm långa
hänstyggar som revsånke.



20

Kapell.

VII

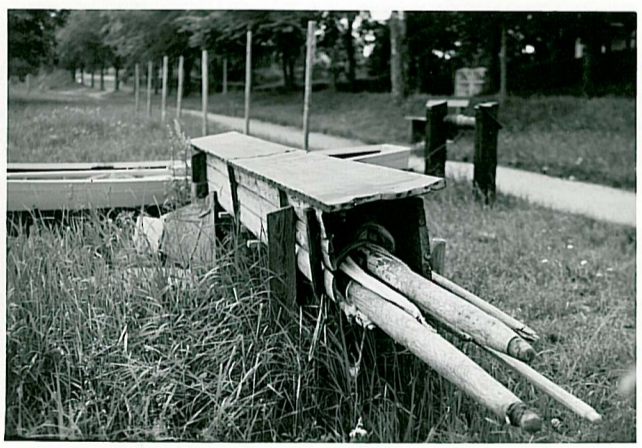
Tejlen läggs i brist på
båtens i en avlång klada med kort
bark. Längd 3,50, bredd 0,35, höjd 0,35;
4 st. träpölar sitter lösligt i
juddet 1/2 m. från marken.



21



22



23

Prokult

VIII

En ribba fastspikad
å kulturen håller rodet i styr.
Själva stängeln är skruvad.



Roder
"Styre."

IX

Roder går under benans-
ringen "styre."

56 cm. brett i basen
28 " " " mitten
22 " " " toppen.

Övre delen av styret kallas
"svivik";



25



26

Revlåda"Revalåda"X

Man vill skydda sig
sjö och markarna. Därför fästas
 dessa å en ribba inlån för
 ytterkanten.

I botten sörus - c. h.
nåttjätarna - band, som "bos"
 runt sörus. Man tillagarna.
 4 cm. mellan sörus i
 botten.



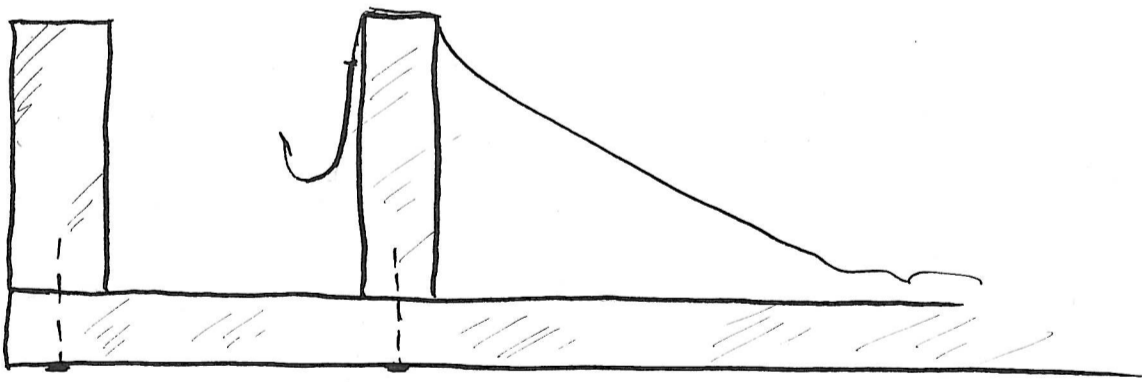
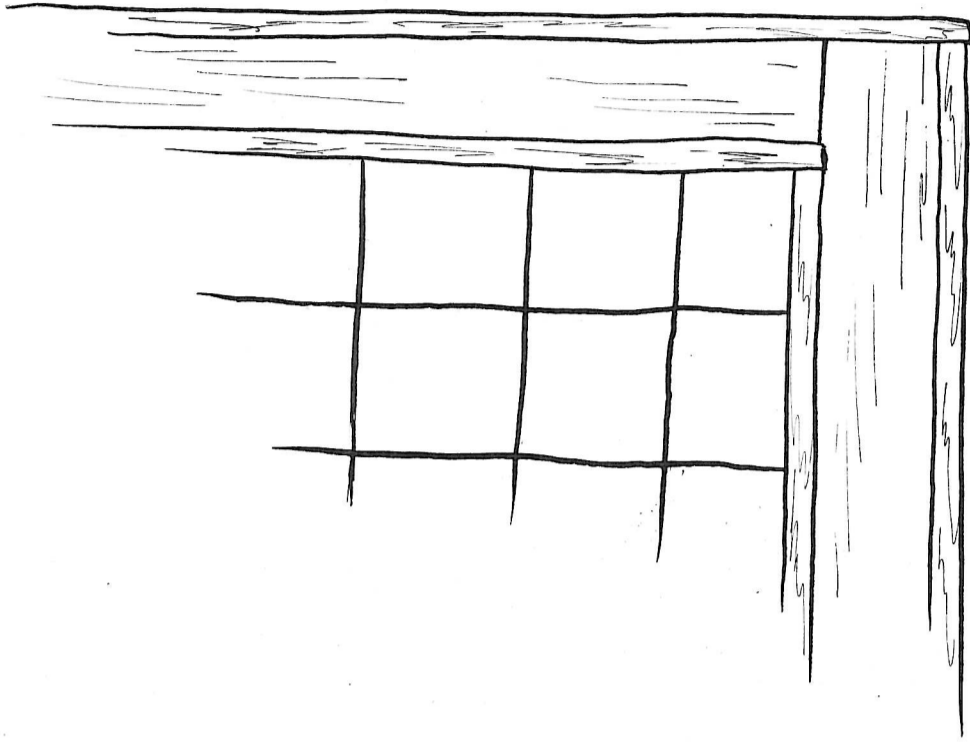
27



28

M. 11507:26.

880



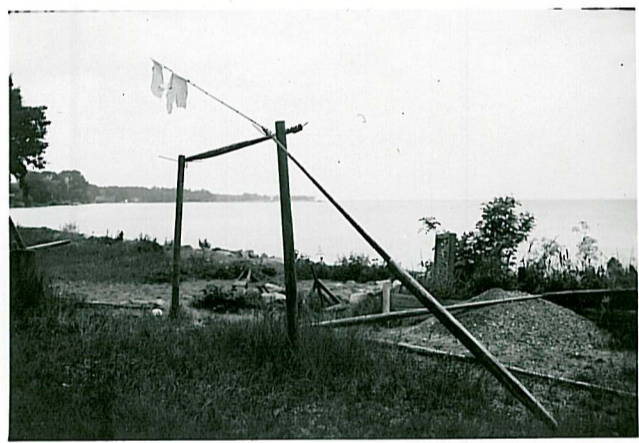
S.L.

Vakare

XI

Det är sällan man ser
flaggor på "våarna". Finnes ej alls
i nordre Vättern och var ej synliga
från i Hjo.

"Våren" $4\frac{1}{2}$ m. lång, skar-
vad på två ställen. Den övre
skorven sammansatta av en
näverbulten, d (xi a) den nedre
spikad (xi b)



29



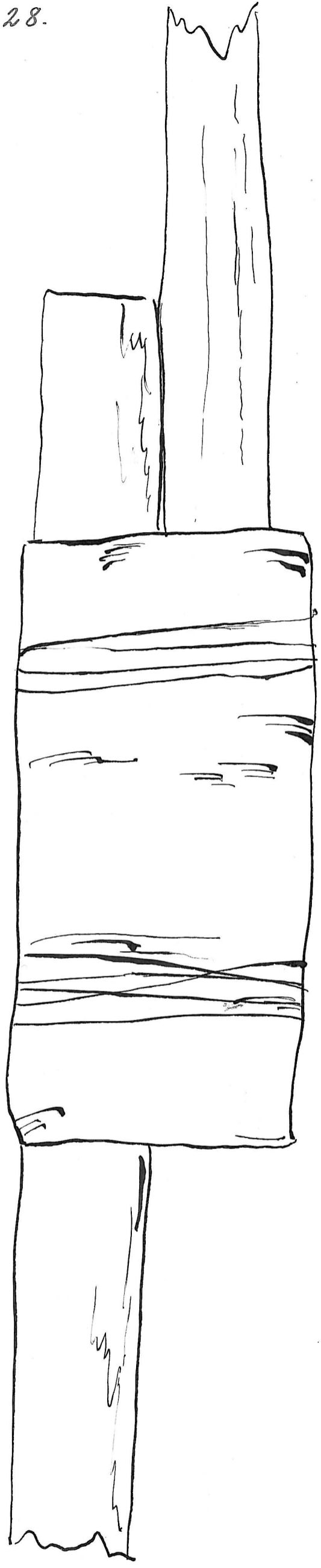
30

M.11507:28.

FOLKLIVSARKIVET
Institutionen för folklivsforskning
vid Lunds universitet

XI:a.²⁸

880



E-4

M. 11507:29

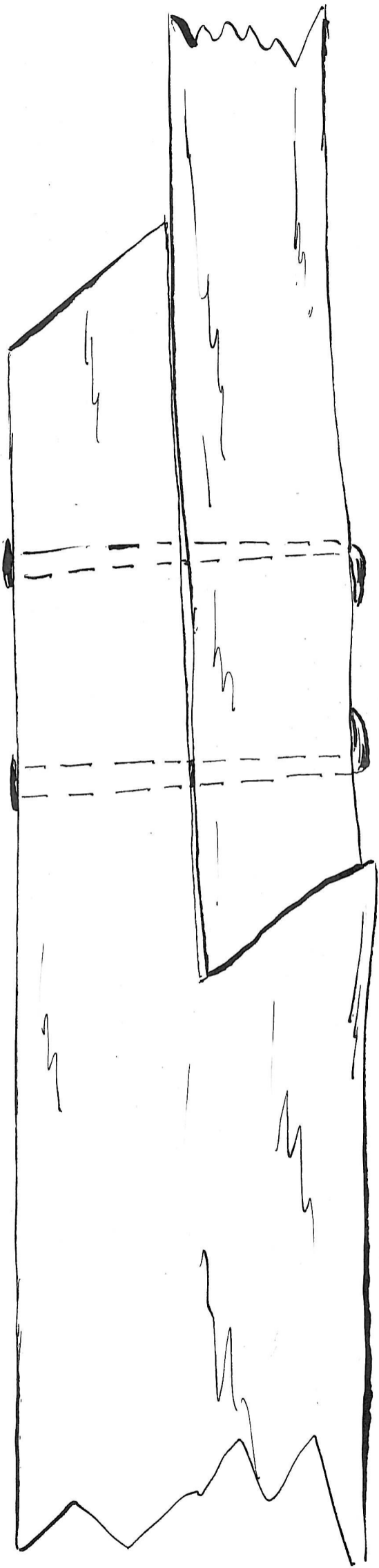
880

FOLKLIVSARKIVET
Institutionen för folklivsforskning
vid Lunds universitet

29

XI

6



Σ-17

Välarne"Välar"XII

Alla "välar" voro skärvade
I smidiga hade ännu ett par
horkbitar i vattenytan - ungefär
mitt på "välar". Horken spikas
särskilt på gamla "välar", för att de
skola "flöta" bättre.



31



32

"Skoning."

XIII

Ljälva stranden är förs-
tärkt med pålar och "skoning"
går även i kant av bärda
för att skydda bänkarna.

33



34



35

XIV

Stotta.

Båten hålles upprätt
med en stotta.



36

Hästkors

XV.

H. satt i förre å båt.



37

XVI

"Krabbe"

Sticket gas under
benämning "krabbe."



38

XVIII

Näbbå

Det är gammal, som är
det finns annars rekorderade
ett handskesfotlopp. Näbbåren
vändig och obryttad.



Trådulle

XIX.

I st. Trådrullas sitta i
aktern på en bräda, och å dessa
rullas läjor revet ut.



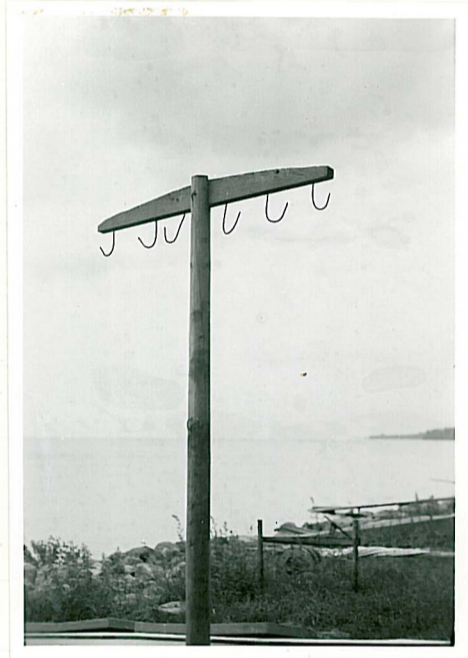
XX

Nätbänge.

Äro brosting järnpinne c:a
2 dm. lång och 1 cm. bred för ersätta
den vanliga träpinna. (xxa) (=41)
(42.) xx b är mera modern. Grov
måttvid till brosting.



41



42