

M. 11508: 1-47 4.881
Vätternexpeditionen 1936.

Västergötland.
Kåkinds lfd.
Hjo landsförslg.
Björkenäs.

FOLKLIVSARKIVET
Institutionen för folklivsforsk-
ning vid Lunds universitet

47 blad folio
53 foto
7 teckningar

Innehåller: 47 blad folio
53 foto
7 teckningar.

I.

Långrev.

From Hjo landsförsamling norr om staden ligger i en vik fiskecentrat Björkenäs. Det är relativt långgrunt och expeditionen hade ett visst besvär att gå "Sovja" att gå klar för höjsten. På stranden låg en klunga boningshus, skjutda av den vanliga bubbla typen båthus - långt ut in till bryggan spellet för motorbåten och på landbacken det på alla sidor täckta båthuset för snipen.

Strandens bildade en långsmal gränd, rymmande utom båthuset Sagesmannens mätningar och eldstad för kokning av kåten. Under tiden expeditionen in- väntade Oskar Larsson senior underhåll hans son och med diverse ntredningar. Till slut infann sig vår Sagesman, värtligt leende åt den över expeditionens medlemmar visade.

Sagesmannen är född 1883 och befinner sig alltså i sina bästa år. Han lämnade sakligt och beredvilligt alla upplysningar men var svår att fotografera naturligt.

Redogörelsen omfattar:

Långrev.
 Kvaddnot.
 Sugga.
 Nätthänge.
 Slänggäst.
 Laknät.
 Svo fälvar.
 Nätsticha.
 Krabbor.
 Fiskekorg.
 Fiskekassar.
 Kräckor.
 Käse.
 Slaeträ.
 Stenkrats.
 Stentång.
 Sump.
 Gryta.
 Kälke.
 Brännvinskrus.
 Sniipa.
 Båtkrus.

 Visthusbot.

Revtork.

I.

Revarna torlas
på en ställning av ribbor av
c:a 5 m:s längd. Höjden över marken
är 90 cm. och bredden
65 cm.



1



2

Revastickor.

II.

Krokarna träs
upp på revastickor, 27 cm.
Längd och 4 cm. breda. Hacket
är 8 cm. djupt.



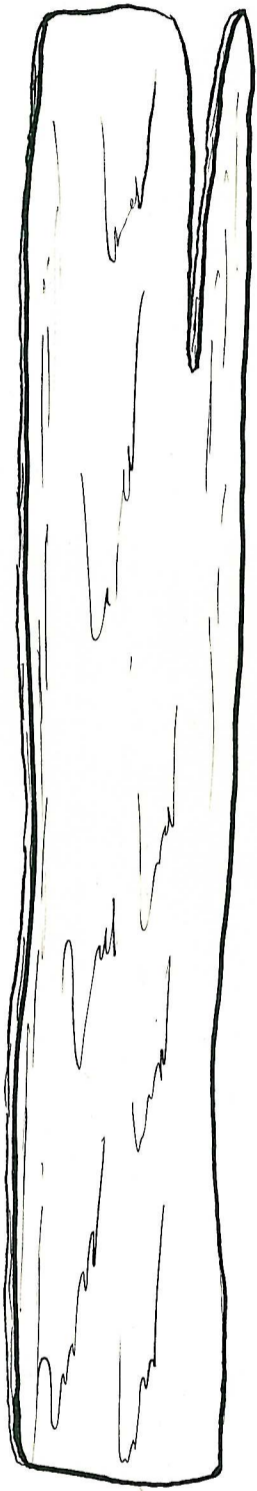
3

M. 11508:5.

EE

II.

881

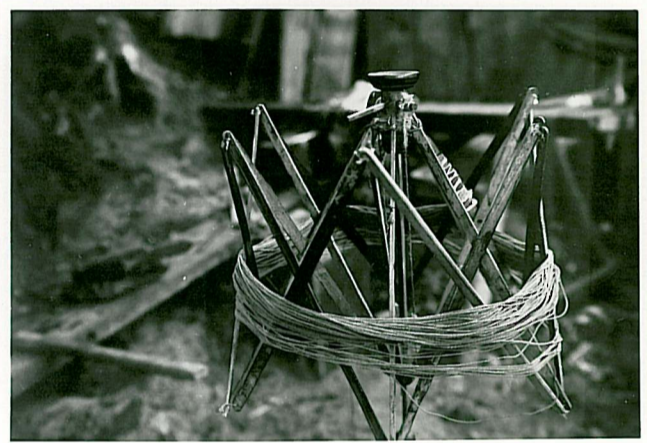


S. 14.

Garnvinda.

III.

Da tafsarna sho-
la sättas på, ligger revet
uppvindat på en garnvinda,
varifrån revet pinnas
upp.



Tafsarna trosas.IV.a.

Sagermannens
pojke håller på att sätta
revleroharna på tafsarna,
varnfter dessa stichas i
hacket på revastickan.



5



6

Tafsarna Jästas.

IV.

6.

Reven Jannas
upp och på bestämt av-
stånd från varandra, van-
ligen $4\frac{1}{2}$ gann, Jästas
Tafsarna.



7

IV.

Reven lägges upp
(kankas opp) i revadan, och
krokarna fästas i buggen.

C.



Revasi.

IV.

Botten är gjord
av tälvar (täner).



I.

Kviddnot.

Kviddnoten användes att tagna agn med.

Arharna äro 4 m. långa. Materialet är hemsjunnat lin.

Till glöten användas näverbullen, till sänken ("hallar") sten i näver.

Kvidd = småfrisk.



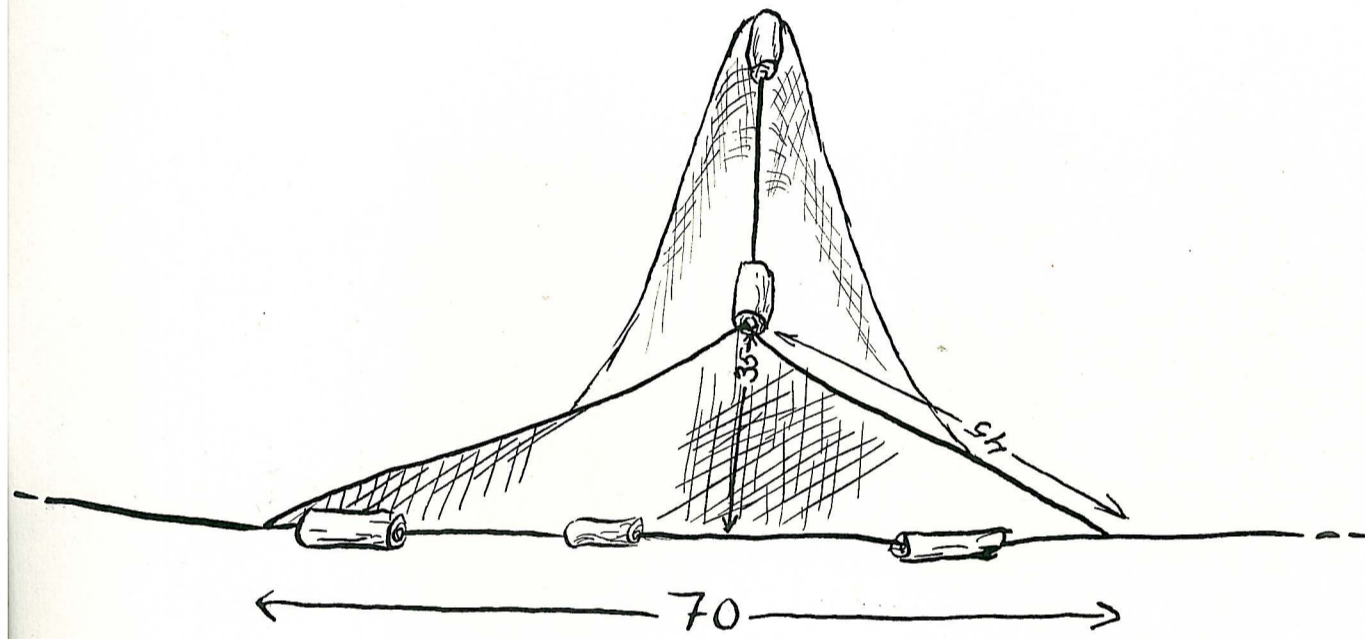
Detalj: Pösen.

II.

Kalvens (pösen) mått fram-
gå av skiss!



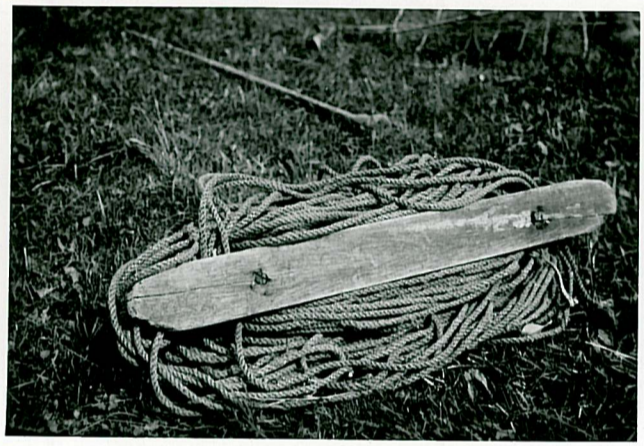
881



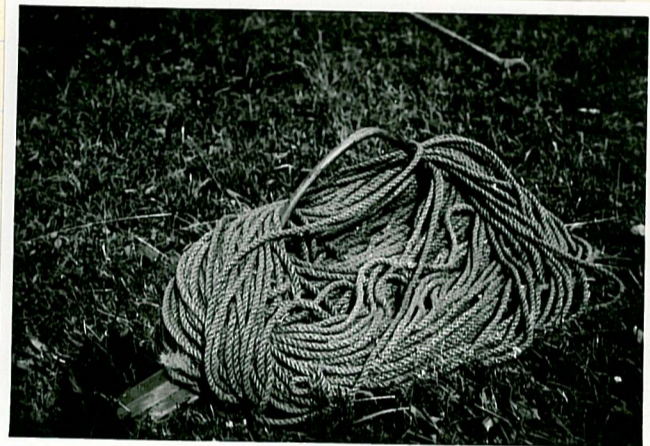
S.L.

Sugga.

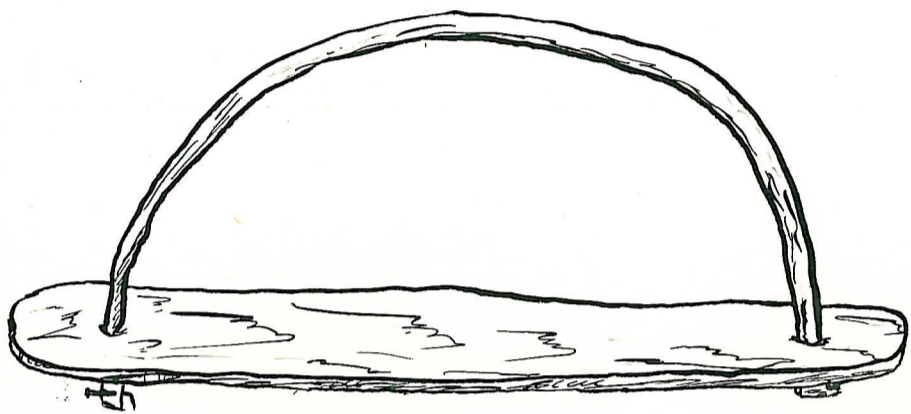
Suggan användes att lägga upp tøyen på. Bågens höjd är 40 cm. Bräddas längd är 1,20 m., bredd 15 cm.



12



13



S.L.

I.

Nätbänge.

Näten hängas
till tak på dygt 2 m. långa
stänger, försatta med c:a 90
cm. långa tvärramar, vari
krokar av järn vishelits, van-
ligen 4 på var sida om stölen.



Hänggård.

II.

Näthängarna
bildar tillsammans en r. k.
hänggård. Med ett mellan-
rum av 2,50 m. placeras
9 näthängen i linje.



Laknät.III.

Nätet är av egyptiskt bomullsgarn och har ett djup av 5 fot samt en längd av 145 fot. Till floten användas nävertuller och till sänken ben. Mesh-avståndet är mellan kumtarna $1\frac{1}{2}$ cm.



16



17

IV.Sagensmanen suor tæner.

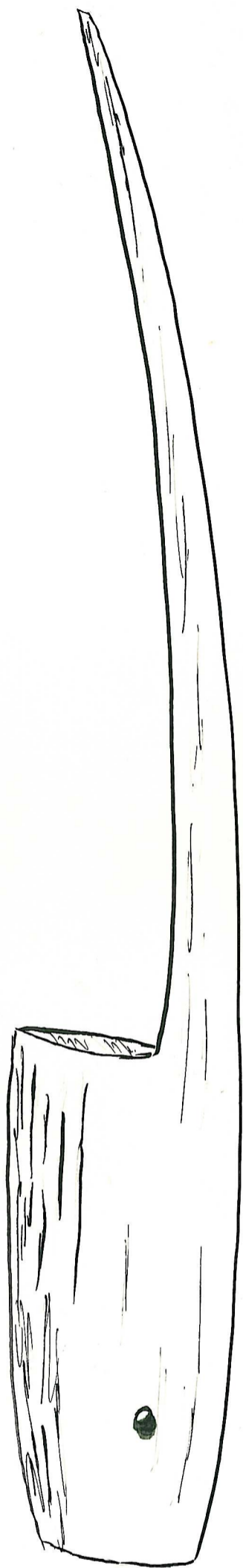
Förr snodde man tænar-
na (tænera) själv med hjälp
av en tænesnurre.



Nätsticha

FOLKLIVSARKIVET
Institutionen för folklivsforskning
vid Lunds universitet

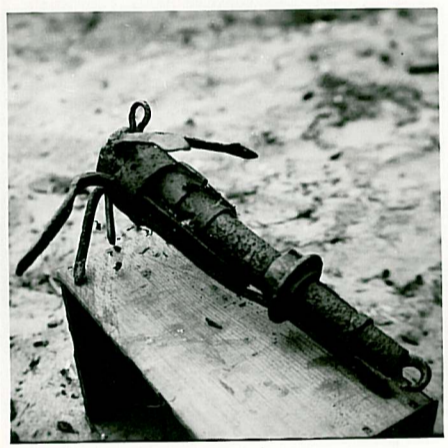
Nätstichans längd
är 35 cm.



S.L.

IV.Krabba.

På en 40 cm. lång
järnstomme med en diameter
av 7 cm. äro de 5 "flyerna"
(klorna) fästade med hjälp
av en järnring. Flyernas
längd är 9 cm.



19



20

VII.

Krabba.

Modern typ; av järn (dock smidd).



21

V.

Fiskekorg.

Korgens diameter
är 35 cm., grepens höjd
17 cm.



22



23

VI.

Fiskeskassar.



24



25

881

Kräcka.VIII.a.

Material: skalat ene.

Längd: 45 cm. Örenarna
böjda och fästade kring ett bly-
stycke.Kräckan användes
att kräcka (= dragga) efter
nät med.Denna typ an-
vändes på stenbotten.

881

Kräcka.VIII.

Denna typ är av järn och har en längd av 24 cm. De fyra glyfarna (klorna) är 8 cm. långa och deras spetsar ligger lika långt ut från stommen.

Järnkräckan användes att dragga efter nät med på dybotten.

b.

881

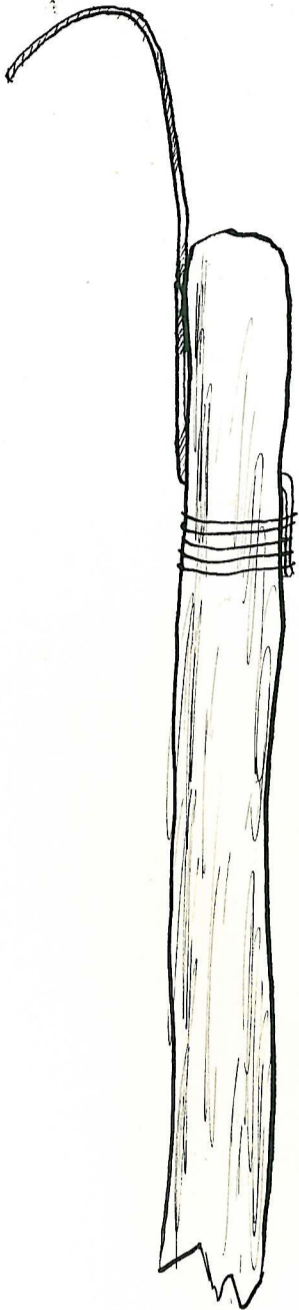
Käve.IX.

På ett c:a 1. m. långt
skaft av trä är fäst en
30 cm. lång krok utan helling.
Användes som understajshök.



28

881



S.L.

881

X.Slasträ.

Redskapet användes
att klubba fisk med.
Hela träet är 30 cm. långt.
Den grova delen 15 cm. med
en diam. av 7 cm.



29

881

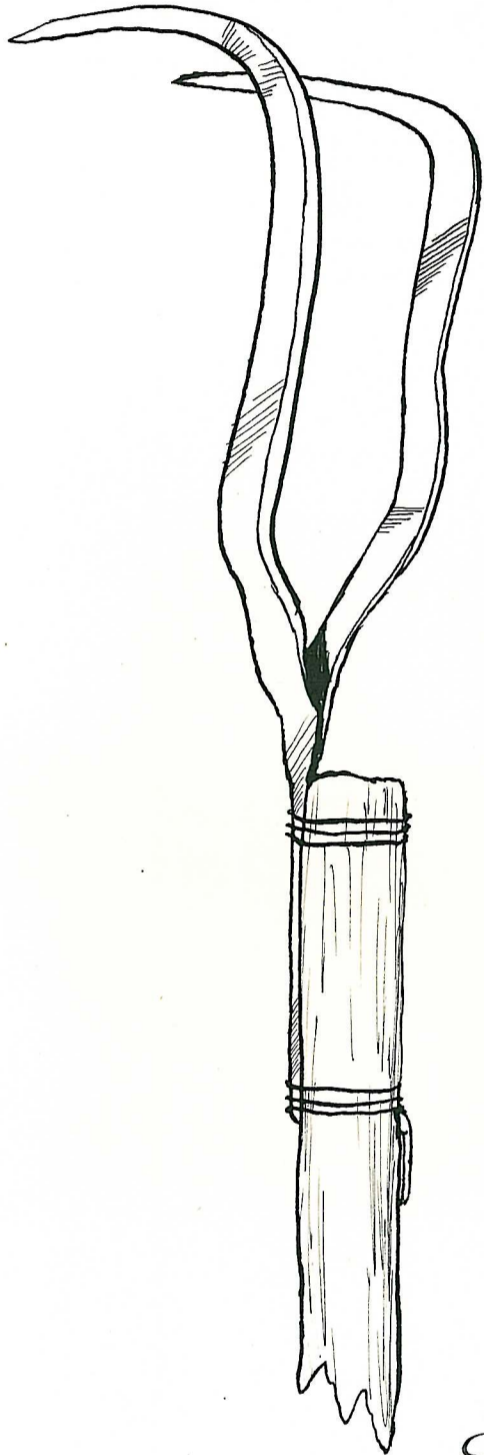
XI.Stenkrats.

Användes att
 flytta stenar med.
 Skapet av trä är
 2,50 m. långt.
 Järnklorna är
 25 cm. långa; avståndet dem
 emellan är 16 cm. Spetsar-
 na är 21 cm. långa.



XI.

881



G.L.

XII.

Stentång.

Årsvändes att
länga under sten med.



31

881

Sump.XIII

Sumpen, som
användes till rödning, är
200 cm. lång och 85 cm.
bred samt 65 cm. djup.
Den är på sidorna för-
sett med rader av bon-
hål.



32

Gryta.XIV.

Y strandbrinken
är en eldstad anbragt med
väggar av sten. I grytan
(som även användes vid
byk) kokas skelut, tjära och
vatten i 3 timmar. Den fä-
rdiga beholten, som kallas
kurrspa, användes att
"brä" vatten med.



33



34

881

XV.Kälke.

Kälkens höjd är
30 cm. Sitsen är 75 x 50 cm. stor.
Medarna är 140 cm. långa och
avståndet dem emellan 60 cm.
"Mass-stakarna" är 85 cm. höga.



35



36

881

Brännvins krus.XVI

I båthuset på
träffades ovannämnda fiske-
redskap, numera apterat
till brännolja-bunk.

Kruset är 50 cm.
högt; de buchlade sidorna
är 20 cm. breda.

Halsen är gängad.
Motsvarande tapp är bolta.
Material: lera.



M 11508.

881

FOLKLIVSARKIVET
Institutionen för folklivsforsk-
ning vid Lunds universitet

XVII.

Suipa

Snipa.

I.

Hela snipan är
c:a 20 fot lång. -
Översta bordet kallas
"vårsbor", bordet därnäst kallas
spetsbor. Vrängerna, som fästs
på ullen är hela ds.
ockarvade. Toften längst för-
över kallas mastbjälke.



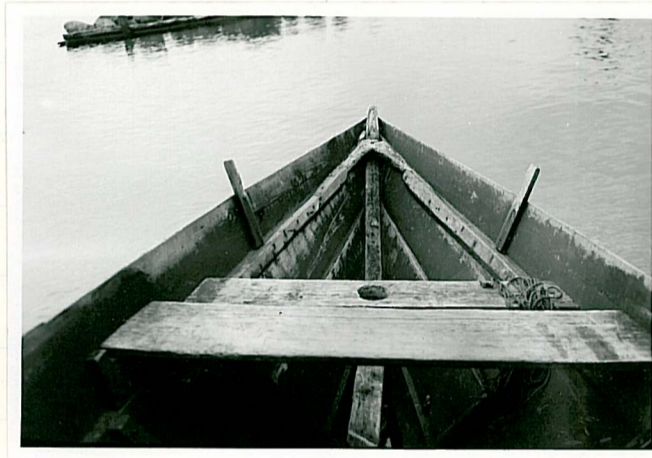
För.

II.

Obs. de 2 hornen av trä, storlek 26x5 cm!



39



40

III.

Värbov.

Obs. ärkepan och
pletjärnet!



41

Arkepa.

IV.

Arkepan är av järn
och nedänkt i en träbloss,
ovanpå vilken ett tunt järn
är lagt (sletjärn) för frik-
tionens skull.



881

Alster

V.



43



44

VI.

Äldre rostoft.

Obs. den stora
logiska byrgräsen ovanpå
oftan!



Stöbock.

VII.

Användes att
stötta den uppdragna sni-
pan med.



46

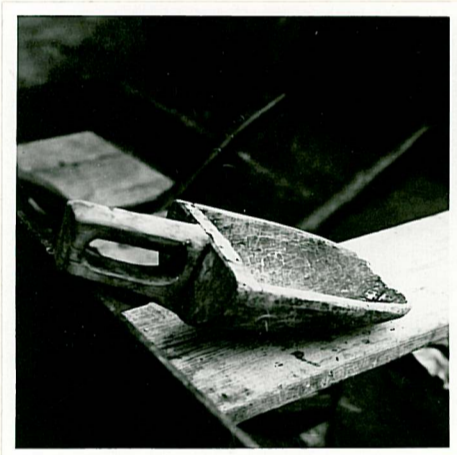
881

881

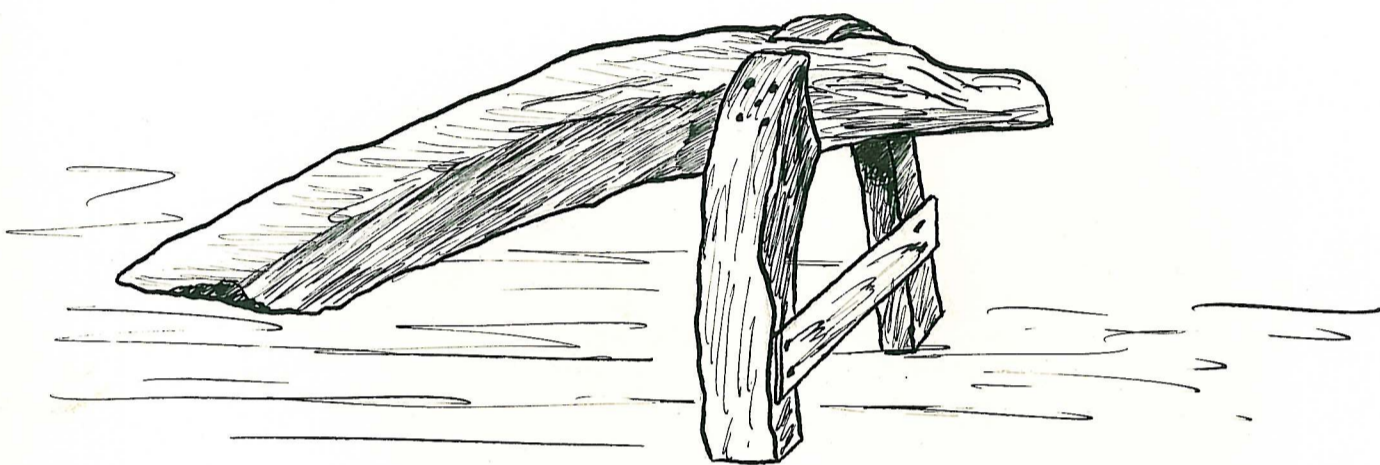
Oskar.

VIII.

Storlek: 26 x 19 cm. Djup:
8 cm. Skapets längd 14 cm., dess
höjd 8 cm.

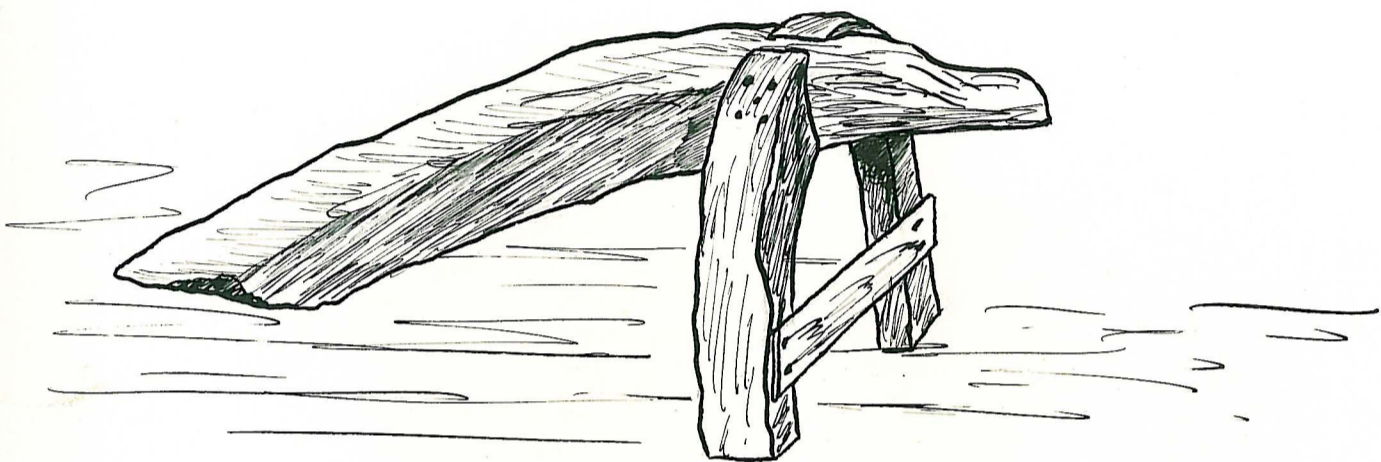


881



G.L.

881



G.L.

Båhus.

Ågren: Sjösmän-
nen.



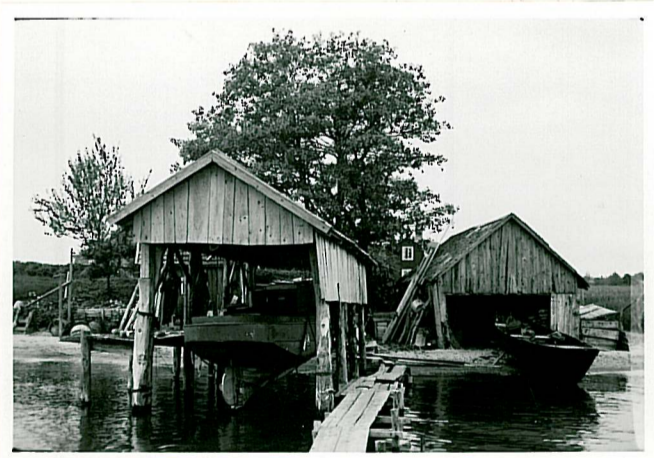
48



49



50



51



52



881

Visthusbod.

Ovanför Lussas
låg ett knutat förråds magasin,
numera försatt med tegeltak
och synbarligen ännu i bruk.



53