

M. 11519: 1-83.

ACC. N.R. G892

LUNDS UNIV.  
FOLKMINNES-  
ARKIV

Landskap: Småland. Upptecknat av: Anders Lindahl.

Härad: Vista. Adress: Vättersnäs.

Socken: Ölmetad. Berättat av: Karl Andersson o. Gustav  
Karlsson.

Uppteckningsår: 1935. Född år i

*Uppteckningen rör*

Fiske, fiskredskap samt båtar vid nota-  
drätta "Skaven", Ölands brygga. / Se in-  
neliggande register. /

Innehåller: 83 blad 4<sup>e</sup>  
50 foto  
1 teckning å folio  
E17 - a 40)

Skriv endast på denna sida!

M. 11519.

G. 892

REGISTER.

A.

LUNDS UNIV.  
FOLKMINNES-  
ARKIV

Två bilder från "Skaven".

Notadrätta "Skaven" vid Ölands brygga.....1-2.

Om fisk och lektider.....3-4.

"Stängabåt". Beskrivning.....5-6.

    Uppmätning. Plan och sektioner.....7.

    Foton.....8-13.

Vättersnipa med sprisegelriggning. Skiss.....14

    Foton.....15-23.

Öskar. Foto.....24

Båtstad. Foto.....25.

"Krok". Båtshake av trä. Skiss.....26.

Not och notdragning. Beskrivning.....27-29.

    "Notabåge"/"Ben och floen"/ Skiss.....30

    "Notabåge". Foto.....31

Not. Foton.....32-35.

"Kråka". foto.....36-37

*Jfr. övers ej kop. veg*

*acc. B 7358.*

M. 11519.

G. 892

B.

LUNDS UNIV.  
FOLKMINNES-  
ARKIV

Not. forts.

"Notagår" Skiss.....	38
"Notaspel". Skiss.....	39.
"Notaspel". Foton.....	40-44.
"Repakrok". Skiss o. beskrivning.....	45
"Repakrok". Foto.....	46
"Notabår".Foto.....	47
Nätfiske. Beskrivning.....	48.
Nätknut m.m. Skiss.....	49
Nät och torkställningar. Foton.....	50-51
"Nätvåle" och nätsättning. Skiss.....	52
"Nätavåle". Foto.....	53
"Gubba" Skiss och foto.....	54
"Dubbar" Skiss och foton.....	55-59
"Tulla" Skiss.....	60
Nät nål.....	61
"Notanål".....	62
"Puls".Foton.....	63-64.

M. 11519.

G 892

C.

LUNDS UNIV.  
FOLKMINNES-  
ARKIV

Långrev. Beskrivning.....	65
Långrevslinor. Foto.....	66
"Revakorg".....	67
"Lakamete" Beskrivning.....	68-70
"Krägglä" Skiss.....	71
"Krägglä" Foton.....	72-73
"Rödingrulle". Foto.....	74
"Tahäv" Skiss.....	75
"Tahäv" /undertagshäv/ Foton.....	76-77
"Träbottnastövel" Skiss.....	78.
Spridda uppgifter om fisket vid "Skaven".....	79.

. --- .

/ Teckningar och foton: Lindahl/.

M. 11519: 1a

G 892 1a.

LUNDS UNIV.  
FOLKMINNES-  
ARKIV



1.

Bild från "Skaven". I förgrunden fiskare Karlsons stuga. Längre  
bort synes "Ölands brygga" och på strandremsan bakom denna  
ligga båthus och redskapsskjul.

Skriv endast på denna sida!

M. 11519: 1b.

G 892 1b.

LUNDS UNIV.  
FOLKMINNES-  
ARKIV



2

På en "hylla" i bergväggen ligger fiskaren Gustav Karlssons  
vitmalade stuga.

Skriv endast på denna sida!

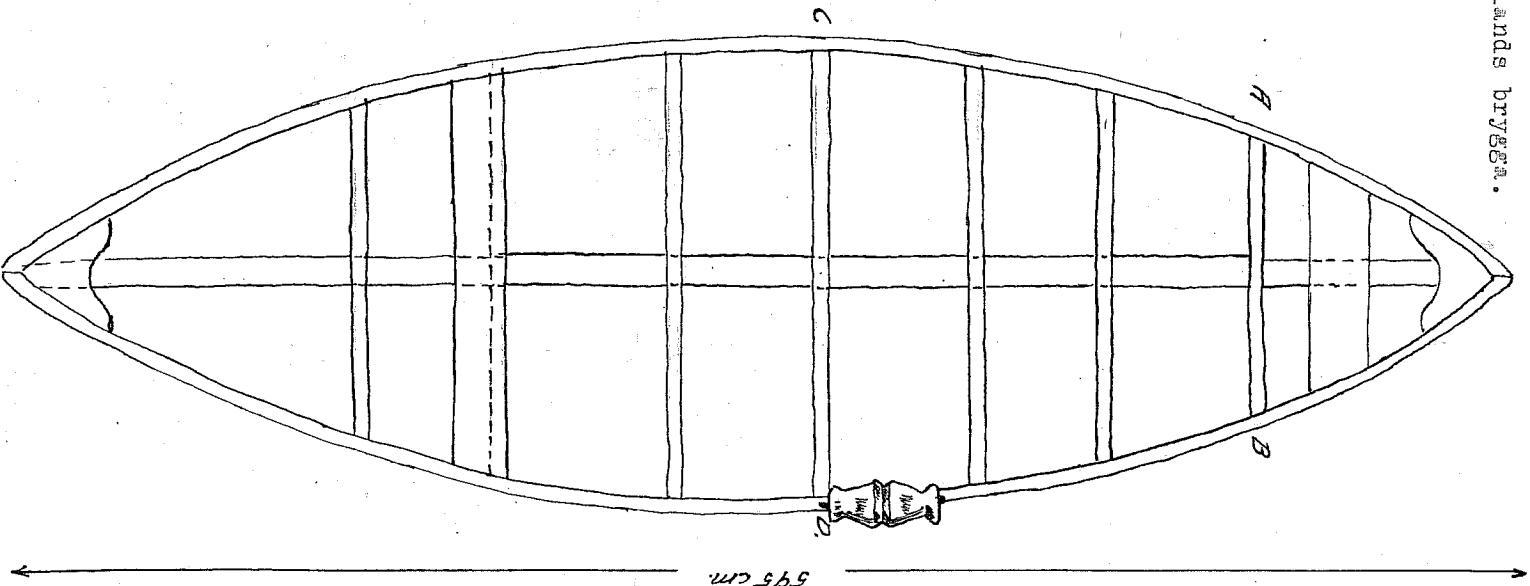
Småland.  
Vista hd.

G 892

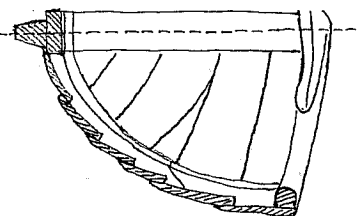
M. 11519:7

FOLKUNIVERSITETET  
Institutionen för Kulturgeografi  
Ring vid Lunds Universitet

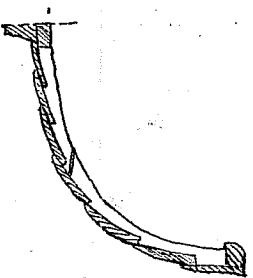
Ölmstads sn.  
Ölands bryssa.



Sektion A-B.



Sektion C-D.



*Hjalders Lindahl  
— 1935 —*

”STÄLINGÅBÅTT”

G 892

- 1 -

M. 11519: /.

Notadrätta "Skaven" vid Ölands brygga.

LUNDS UNIV.  
FOLKMINNES-  
ARKIV

Byn Öland har sedan gammalt haft sin båtplats vid "Skaven", som är den enda plats, där man kan komma ned till Vättern. Berget går här nästan lodrätt ned i sjön. "Skaven" är en liten "hylla" i bergväggen. Här ligger numera ett litet ställe, som bebos av yrkesfiskaren Gustav Karlsson. Gustav Karlssons nu sjuttiosexårige fader har förut haft fisket till yrke, och bott på samma plats. Nere vid stranden finnes en landremsa, bestående av småsten, och här ligger en rad gamla båthus med torvtak och väggar av timmer. Här finnes också en gammal notabod, där fiskarna hållit till på mellanstunderna under notdragningen. Det var förr så att Ölands-bönderna fiskade gemensamt och togo den fisk, som de använde för husets behov här. /Beträffande notaboden och båthusen hänvisas till uppmätning och fotografier acc.nr. G.864. / Nu idka de knappast något



G. 892

- 2 -

M. 11519:2.

fiske, utan det ligger så gott som helt i Gustav Karlssons händer.

De uppgifter om fisket och därmed sammanhängande förhållanden

som förekomma i fortsät<sup>h</sup>ningen ha lämnats av Gustav Karlsson

och hans fader, den gamle "Kalle på Skaven".

LUNDS UNIV.  
FOLKMINNES-  
ARKIV

OBS:

Ägare till avbildade redskap är/där inte annat anges/:

Hr. Gustav Karlsson, Vättersborg<sup>l</sup> Brötjemark.

G 892

- 3 -

M. 11519:3.

Om fisk och lektider.

LUNDS UNIV.  
FOLKMINNES-  
ARKIV

Den fisk, som fiskas i Vättern är:

Ål /förekommer endast sparsamt/

Lax, blanklax och strömlax. Den senare är mörkare i färgen och påminner om "laxöda" /laxöring/.

Röding

Sik Det finns två slags sik, djupsik och grundsik.

Siklöja

Aborre

Braxen /"Brax"/

Mört

Röttling

Lake

Gädda /sparsamt förekommande/

Utom dessa ätliga fisksorter finnas i sjön: Nors,

Snorluva och hornsimpä

Laken leker i mars månad. Aborren i augusti och septem-

G 892

- 4 -

M. 11519:4.

ber. Rödingen, "när lövet faller på hösten". Siken lekør i december och januari samt röttlingen, "när häggen blommar".

LUNDS UNIV.  
FOLKMINNES-  
ARKIV

"Stäingabåt!"

Större vättersnipa, som användes vid utsjöfisket, på "Stäingen" kallas "stäingabåt". Vid "Skaven" finnes en sådan båt, vilken är Ölands/böndernas gemensamma egendom. Närmast ansvarig för båten är Alfred Karlsson, Smedjeberg /p.a. Brötjemark/. Båten är numera oanvändbar och ligger upplagd. Den är den äldsta av samtliga "stäingabåtarna". Åldern uppskattades av en gammal fiskare till över hundra år.

Båten har en längd av i det närmaste 6 meter samt en bredd av 185 cm. Den är spetsig i såväl för som akter. De tunna borden äro lagda i klink på rundspant, vilka äro gjorda av böjda trädgrenar, vilka i regel äro förlängda vid de översta borden. Fogningen är en enkel snedfog. Relingen utgöres av en ribba, som lagts på ändarna av spanterna innanför de översta bordet.

Båten har kunnat förses med segel /sprisegel/. Den har i aktern krampor för ett roder.

G. 892

- 6 - M. 11519:6.

På relingen finnes en "rulle", bestående av en rund kavle med upphöjda kanter samt en skåra i mitten. Den sitter på en axel av järn, vilken är fastsatt i relingen. "Rullen" användes vid uppdragandet av de tunga sänken, som brukas vid fisket på djupet. Dessa sänken /"gubba", plur. "gubbor"/ ha en vikt av omkring sextio kg. /Se foto av "gubba"/.

Iövrigt hänvisas till foton samt uppmätning av ovan beskrivna båt på följ. sidor.

LUNDS UNIV.  
FOLKMINNES-  
ARKIV

—\*—

G. 892

- 8 -

M. 11519:8.

LUNDS UNIV.  
FOLKMINNES-  
ARKIV



3.

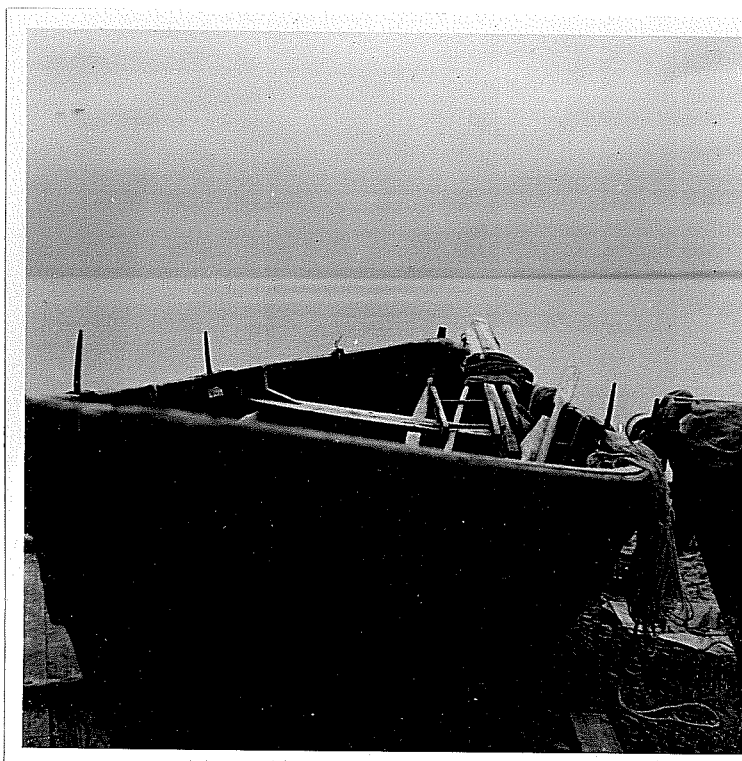
Totalbild av båten. Aktern närmast kameran.

Skriv endast på denna sida!

G 892 - 9 -

M. 11519:9.

LUNDS UNIV.  
FOLKMINNES-  
ARKIV



4.

Av bilden framgår, hur borden löpa samman i aktern.

Skriv endast på denna sida!

G 892 - 10 -

M. 11519:10.

LUNDS UNIV.  
FOLKMINNES-  
ARKIV



5  
På relingen finnes en rulle för uppdraganade av de tunga  
nätsänkåna, som brukas vid "stängafiske."

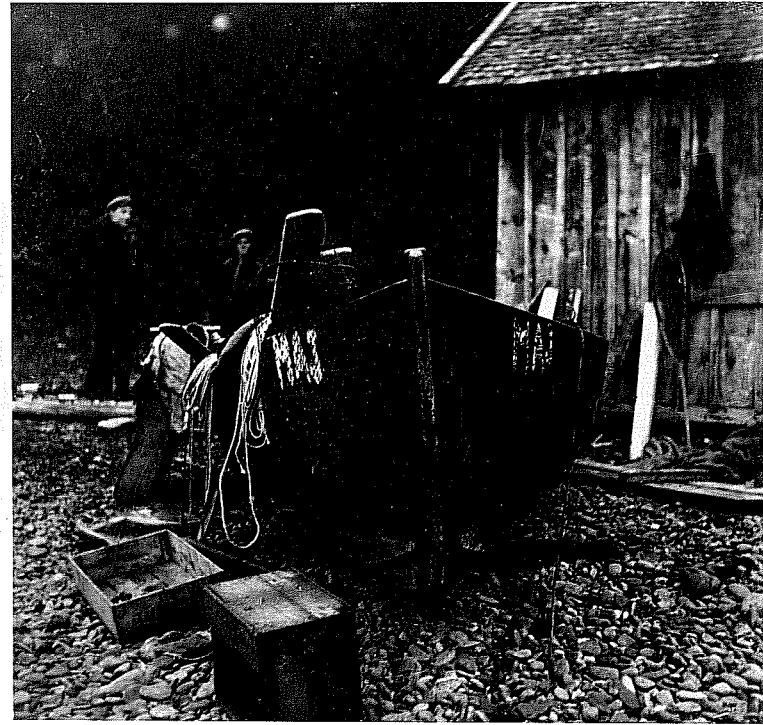
Skriv endast på denna sida!



G 892- 11 -

M. 11519:11.

LUNDS UNIV.  
FOLKMINNES-  
ARKIV



6

Foto från fören.

Skriv endast på denna sida!

G. 892 - 12 -

M. 11519:12.

LUNDS UNIV.  
FOLKMINNES-  
ARKIV



7.

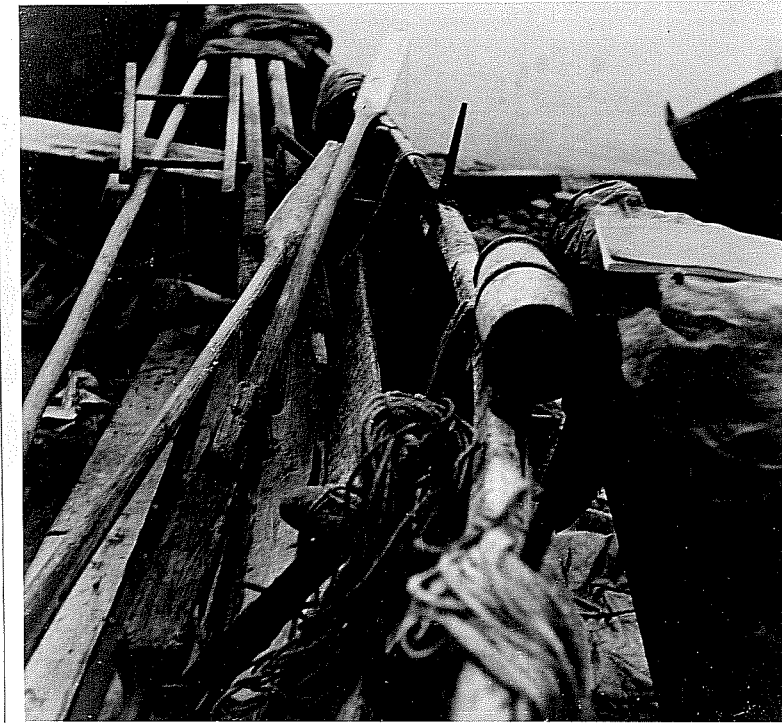
Hopfogning av reling, bord och akterstäv.

Skriv endast på denna sida!

M. 11519:13.

G 892 - 13 -

LUNDS UNIV.  
FOLKMINNES-  
ARKIV



8.

Båtens ena sida med "rullen" och årtullar.

Skriv endast på denna sida!

M. 11519:14.

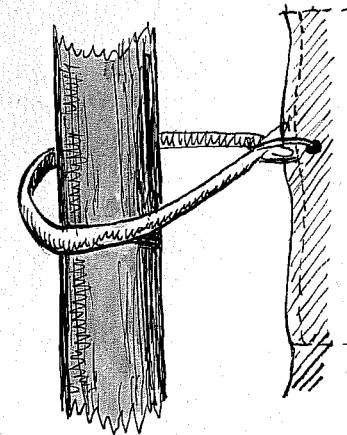
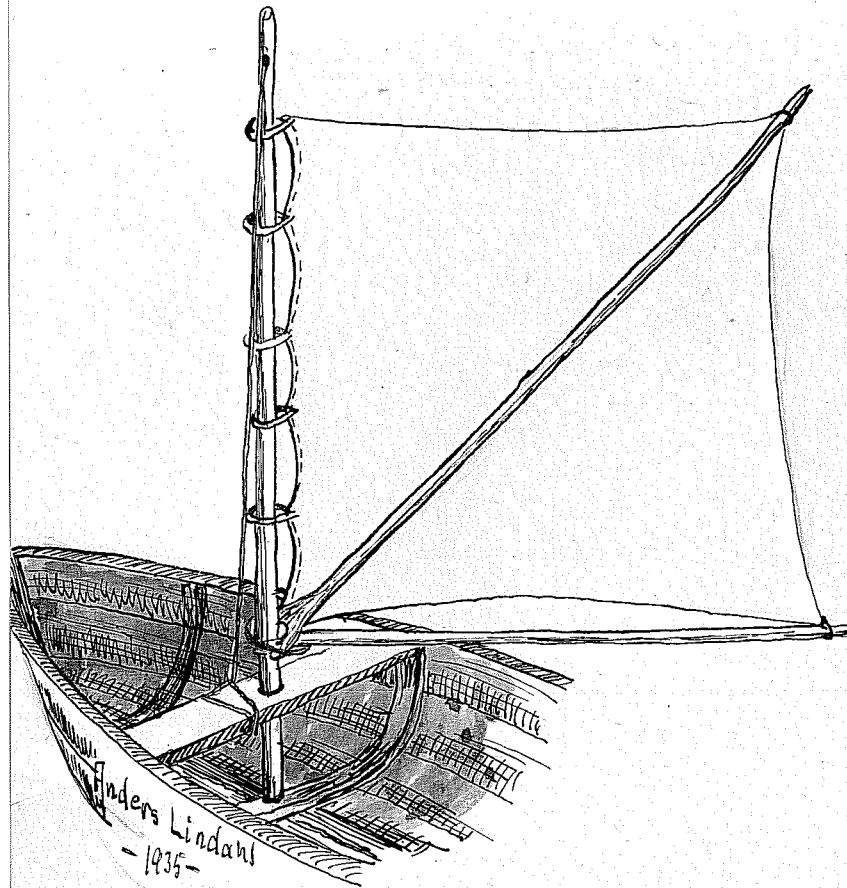
<sup>14.</sup>  
G. 892

LUNDS UNIV.  
FOLKMINNES-  
ARKIV

Skiss av

SPRISEGELRIGGNING till vättersnipa. I den nedre ringen, som är av

järn, inpassas ändkly-  
korna av spristång och  
bom. Seglet hissas me-  
delst lina genom hål i  
masttoppen och linan  
slås om sittbrädet.



DETALJ av seglet. Ringarna kring mas-  
ten äro av trä/ene/. Plana på insidan.

Skriv endast på denna sida!

M. 11519:15.  
G 892 - 15 -

LUNDS UNIV.  
FOLKMINNES-  
ARKIV



9.

Liten, klinkbyggd wättersnipa med antydning till akterspegel.  
Denna snipa, som med fördel kan seglas, användes vid notdragning. I stativet på snipans reling lägges därvid rullarna till "notaspelet".

Skriv endast på denna sida!

M. 11519:16.

G 892 - 16 -

LUNDS UNIV.  
FOLKMINNES-  
ARKIV



10.

Samma båt.

Skriv endast på denna sida!

M. 11519:17.  
G 892-17 -

LUNDS UNIV.  
FOLKMINNES-  
ARKIV



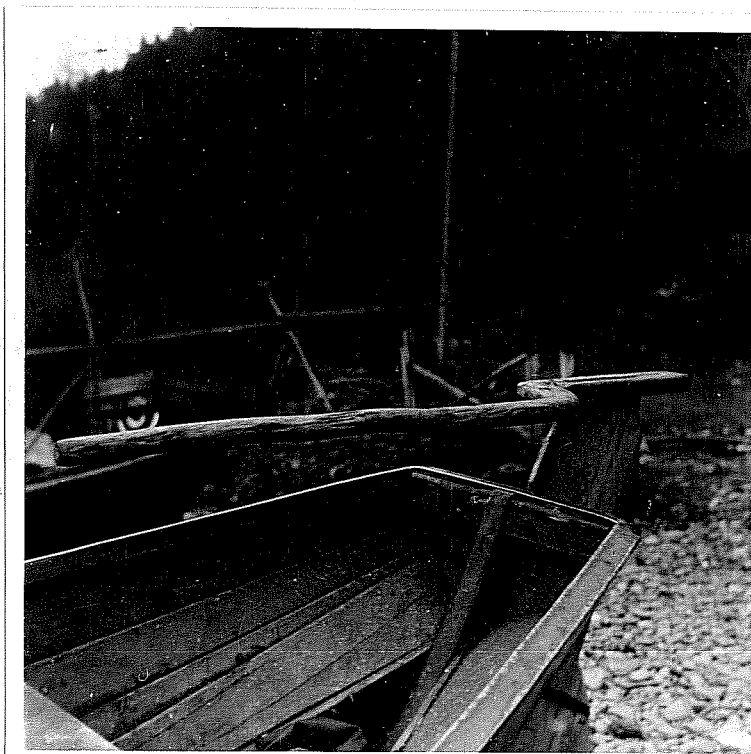
// Löstagsbart roder med likaså lös rorkult.

Skriv endast på denna sida!

M. 11519:18.

G 892- 18 -

LUNDS UNIV.  
FOLKMINNES-  
ARKIV



12.

Aktern med roder.

Skriv endast på denna sida!



G.892 M.11519:19.  
19 -

LUNDS UNIV.  
FOLKMINNES-  
ARKIV



13.

Snipan riggad med sprisegel. /Jfr.beskr. sid.14/.

Skriv endast på denna sida!

M. 11519:20.  
G. 892- 20 -

LUNDS UNIV.  
FOLKMINNES-  
ARKIV

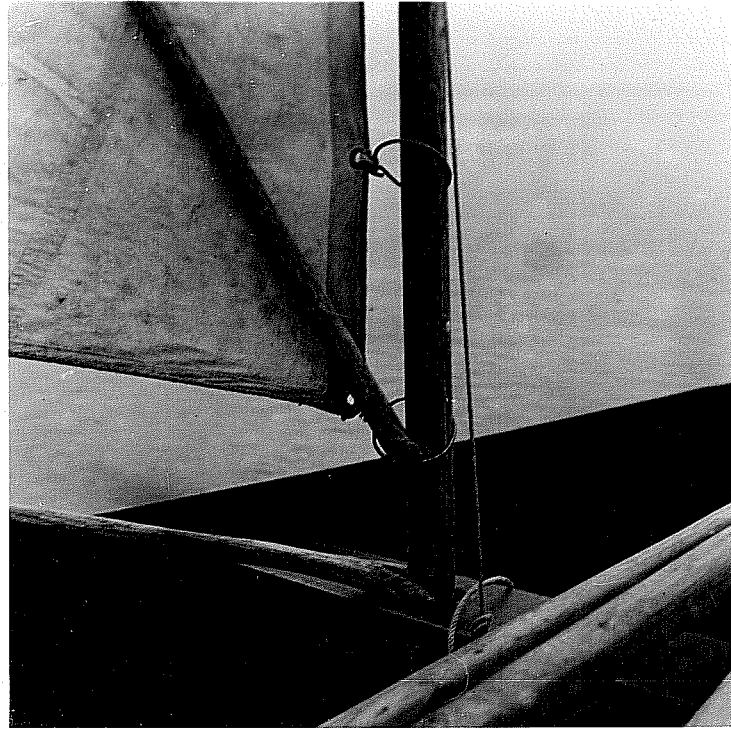


14.

Skriv endast på denna sida!

M. 11519:21.  
G 892- 21 - .

LUNDS UNIV.  
FOLKMINNES-  
ARKIV



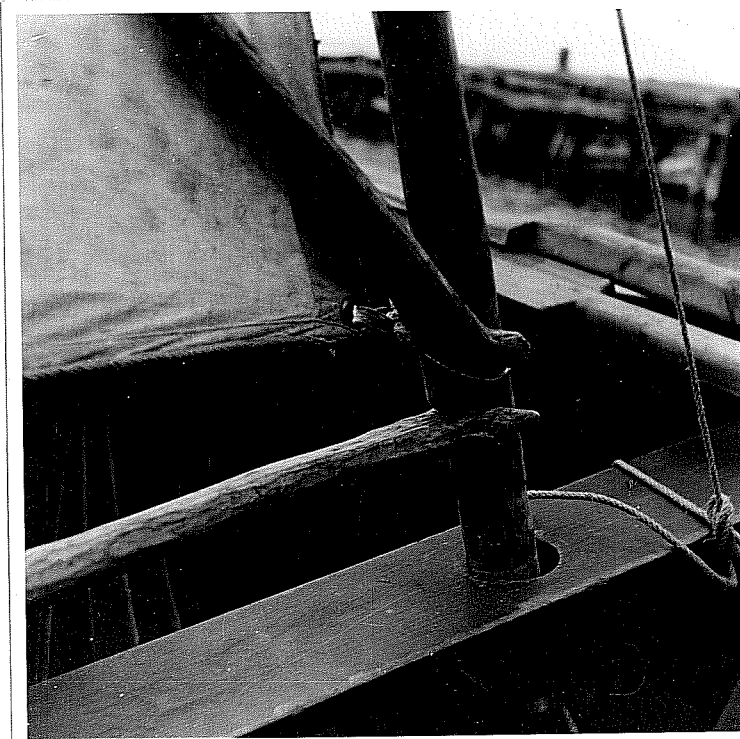
15.

Spristångens och bommens ändar. "klynnorna" gripa om masten.  
/Jfr. även foto å följ.sid./.

Skriv endast på denna sida!

G. 892 - 22 - M. 11519: 22.

LUNDS UNIV.  
FOLKMINNES-  
ARKIV



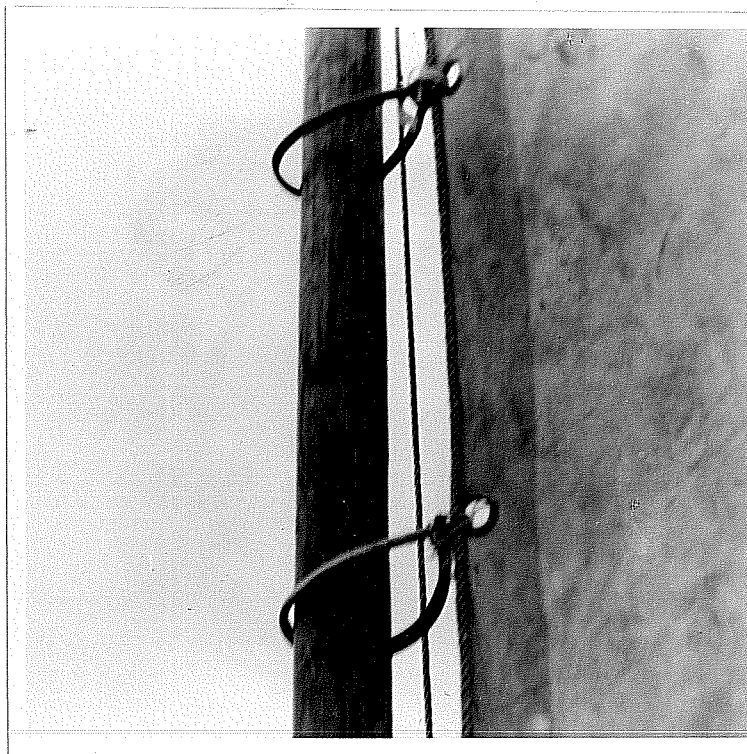
66.

Skriv endast på denna sida!

M. 11519: 23.

G 892 - 23 -

LUNDS UNIV.  
FOLKMINNES-  
ARKIV



17.

Ringar av böjda vidjor och fastsatta i maljor i seglet

Skriv endast på denna sida!

M. 11519:24.  
G. 892 - 24 -

LUNDS UNIV.  
FOLKMINNES-  
ARKIV



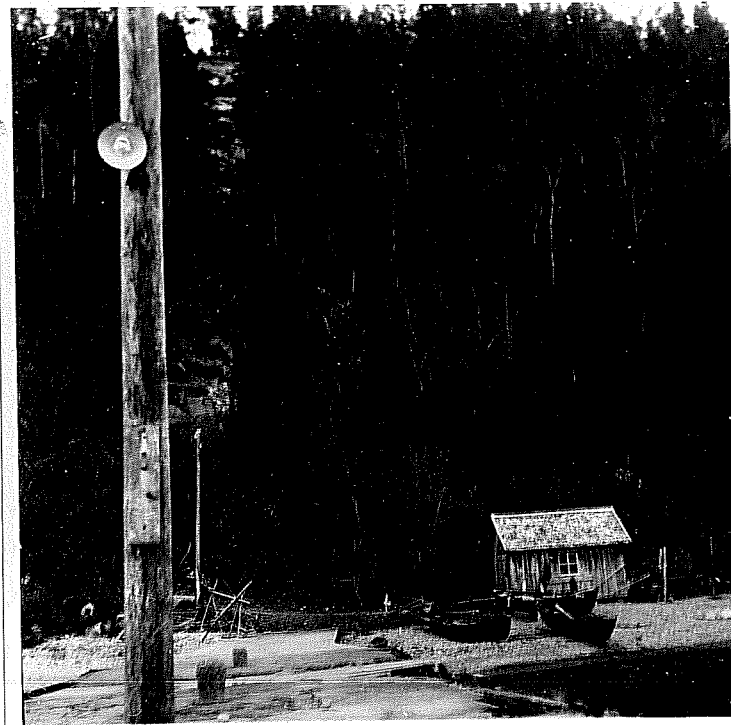
18.

Ö S K A R.

Skriv endast på denna sida!

M. 11519:25.  
G. 892 25 -

LUNDS UNIV.  
FOLKMINNES-  
ARKIV



19

B Å T S T A D .

Skriv endast på denna sida!

M. 115.19: 26.  
G 892 - 26 -

LUNDS UNIV.  
FOLKMINNES-  
ARKIV

"K R O K". Gren med krök i ena ändan. Kroken, som brukar vara



av ene användes som båtshake för upphalande av  
båtar under hårt väder.

ali-35.

Skriv endast på denna sida!



G 892-27 - M. 11519: 27.

Not och notdragning.

LUNDS UNIV.  
FOLKMINNES-  
ARKIV

Notens längd är 12 "fanga", d.v.s. att varje sida omfattar 60 alnar. Notens yttersta del kallas "snuttra", Dess ~~omfattar 60 alnar~~ högsta parti, "bröstat". Sidorna, armarna. Mittflötet, som användes som riktpunkt vid indragningen benämnes "kråka". I ändan på armarna sitta ringar av trä med flätverk av rep. Dessa ringar, som kallas "båga", användes vid indragningen för uppläggning av noten, /"nota". Flötena, vilka bestå av "tuller" /Se avbildning/ kallas "floen." Sänkena utgöras av ben, som genomborrats i båda ändar. Man säger därför aldrig "sänke" utan "ben". ~~Telnarna~~ Telnarna kallas "telna".

Beskrivn.

av not.

Maskorna, "glingorna", variera i storlek. De äro minst i "snuttran", där det går 34 "varv på alna". I mitten på "nota" är storleken 30 varv, och längst ut i armarna, där maskorna äro störst, går det 28 "varv på aln". Varje arm består av fyra hopsydda delar, "skeften", med "200 masker på varje

G892 M. 11519:28.  
- 28 -

slinga".

Noten bindes numera av bomullsgarn, men förr gjordes den av lingarn, som spänns i hemmen. En nots livslängd är i regel icke mer än två somrar.

Man drar endast not på kvällarna, för vattnet är så klart att fisken blir "varsk", om den får se noten. "E notadrätt" går till så, att "nota" lägges upp på en "notabår", vilken placeras i båten. Från ett av "notaspelen"/vevanordningar för rullarna med wires/ ros så båten ut, och noten lägges, när man kommit tillräckligt långt ut, längs med stranden, varefter man rör in med den andra rullen till "notaspelet" placerad i träställningar på båtens reling. Man tar vid utläggningen av noten hänsyn till rådande ström och vindförhållanden, så att noten parerar avdriften. När båten kommit i land vevar man från de båda "notaspelen" i jämn och lugn takt in noten. Av största vikt är att båda dragarna dra lika fort. Själva noten dras in för hand, och

LUNDS UNIV.  
FOLKMINNES-  
ARKIV

G892 - <sup>M.11519:29</sup><sub>29</sub> -

LUNDS UNIV.  
FOLKMINNES-  
ARKIV

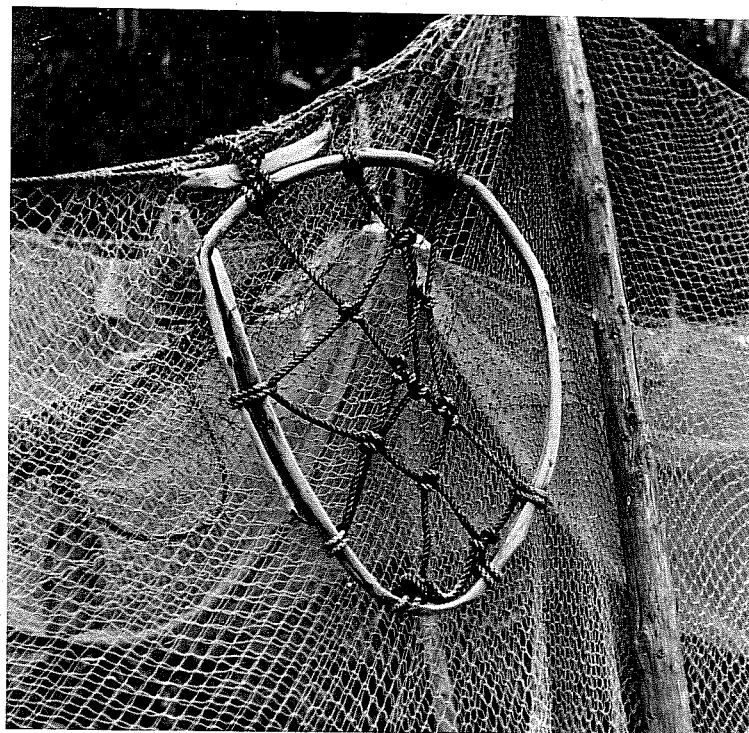
lägges upp på de på "notabåren" placerade bågarna. Fisken, som finns i "snuttran" toges ut genom att dennas yttersta del, som är hopknuten medelst ett snöre, öppnas.

Efter användandet hänges noten omedelbart upp i "no-  
tagårn"

/ Jfr. fotografier och teckningar å följ.sid. /

M. 11519:3/  
G. 892 - 31 -

LUNDS UNIV.  
FOLKMINNES-  
ARKIV



20.

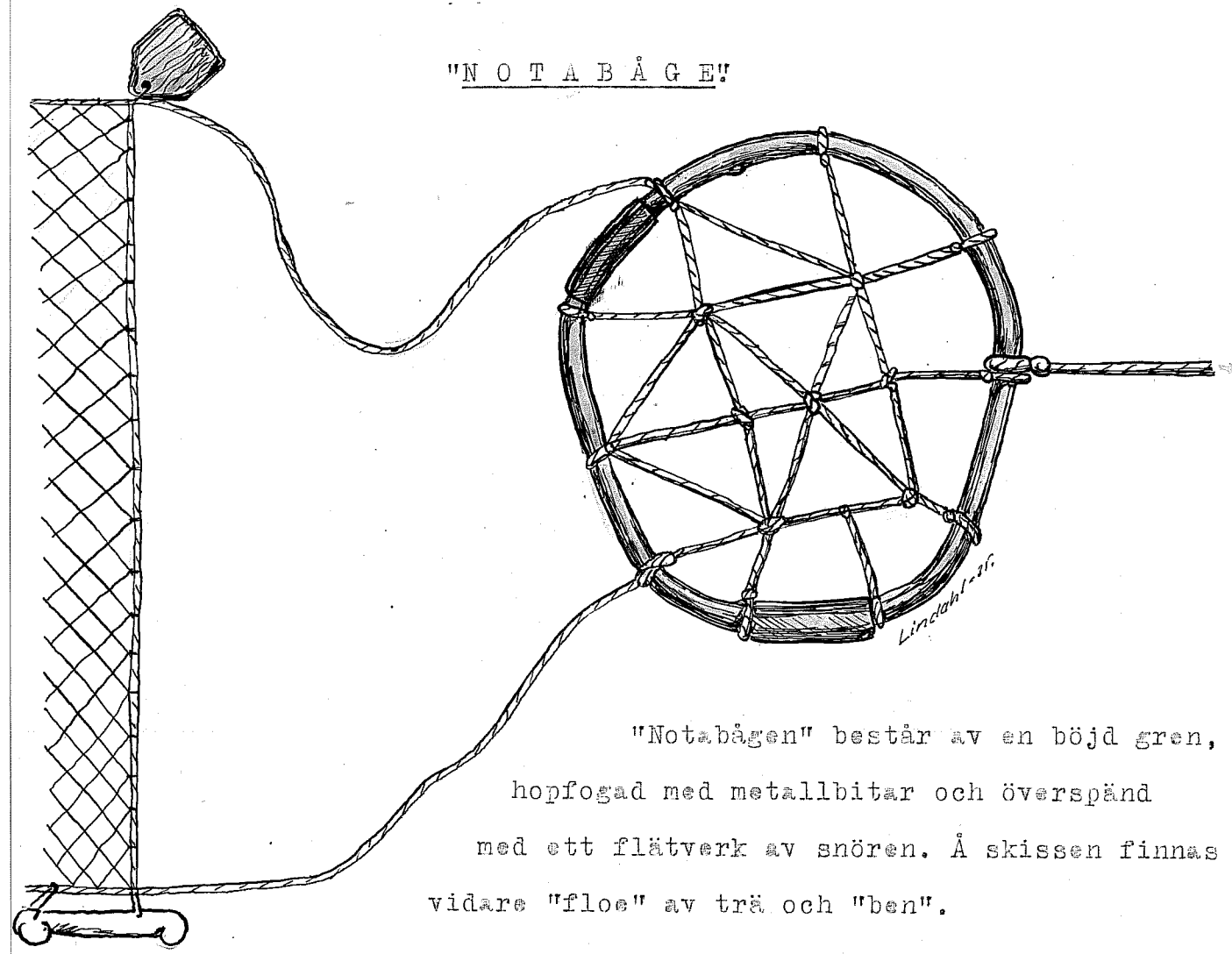
"Notabåge".

Skriv endast på denna sida!

M. 11519:30.  
G 892 - 30 -

LUNDS UNIV.  
FOLKMINNES-  
ARKIV

"NOTABÅGEN"

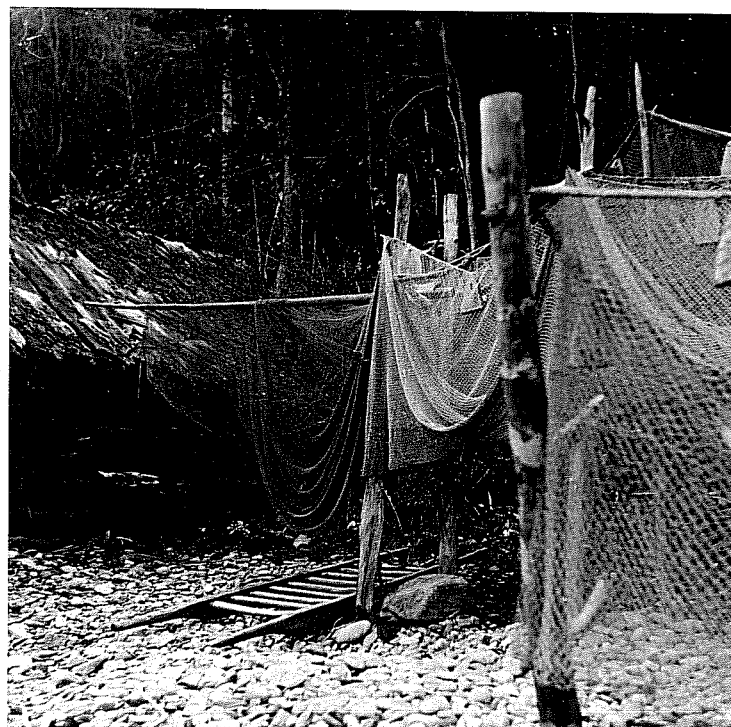


"Notabågen" består av en böjd gren,  
hopfogad med metallbitar och överspänd  
med ett flätverk av snören. Å skissen finnas  
vidare "floc" av trä och "ben".

Skriv endast på denna sida!

M. 11519:32.  
G 892 - 32 -

LUNDS UNIV.  
FOLKMINNES-  
ARKIV



21.

"Nota" upphäng till torkning i "notagår'n". "Snuttran" är trädd  
över den horisontella stängen t.v. och under denna ligger en  
"notabår".

Skriv endast på denna sida!

17.11519:33.  
G.892 - 33 -

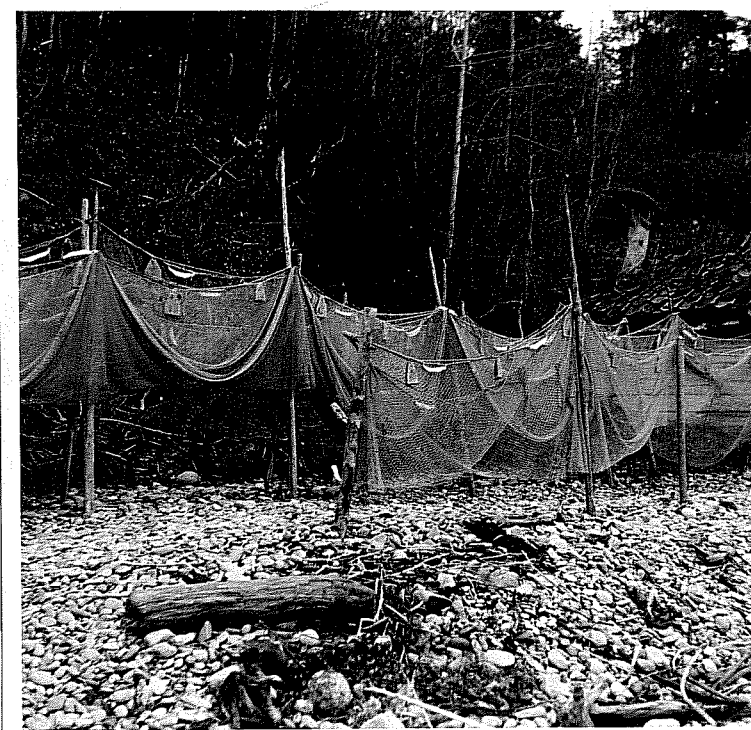
LUNDS UNIV.  
FOLKMINNES-  
ARKIV



22.

Not.

Skriv endast på denna sida!



23.

"Nota!" På bilden synas de vid telnarna fastgjorda sänkena  
och flötena.

Skriv endast på denna sida!



M. 11519:35  
G 892-35 -

LUNDS UNIV.  
FOLKMINNES-  
ARKIV



24.

Skriv endast på denna sida!

M. 11519:36.  
G 892 - 36 -

LUNDS UNIV.  
FOLKMINNES-  
ARKIV



25

"Kråka". Stort flöte, fastsatt på "bröstets" mitt. Tjänstgör som riktpunkt vid indragningen.

Skriv endast på denna sida!

M. 11519:37  
G 892 - 37 -

LUNDS UNIV.  
FOLKMINNES-  
ARKIV



26.

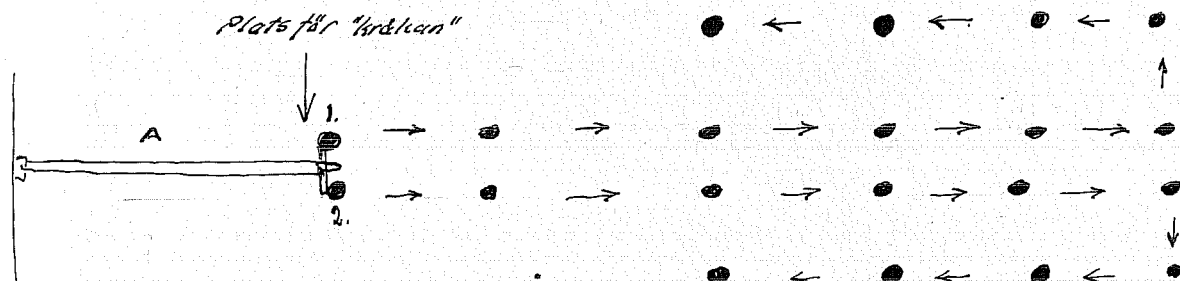
" Kråka ".

Skriv endast på denna sida!

M. 11519:38.  
G 892 - 38 -

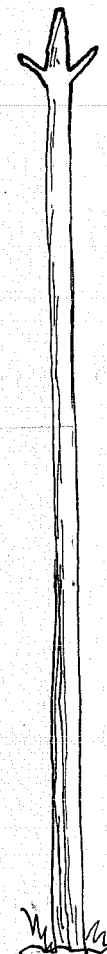
"NOTAGÅR"

Planskiss.



Skissen visar placeringen av de pålar , på vilka noten hänges upp. A är en stång, som trädes genom "snuttran". Stången vilar på en tvärslå mellan de två första pålarna. Notarmarna hängas i pilarnas riktning med början vid de med siffrorna 1 o. 2 märkta pålarna.

/Skissen till höger visar en påle./



ali-35

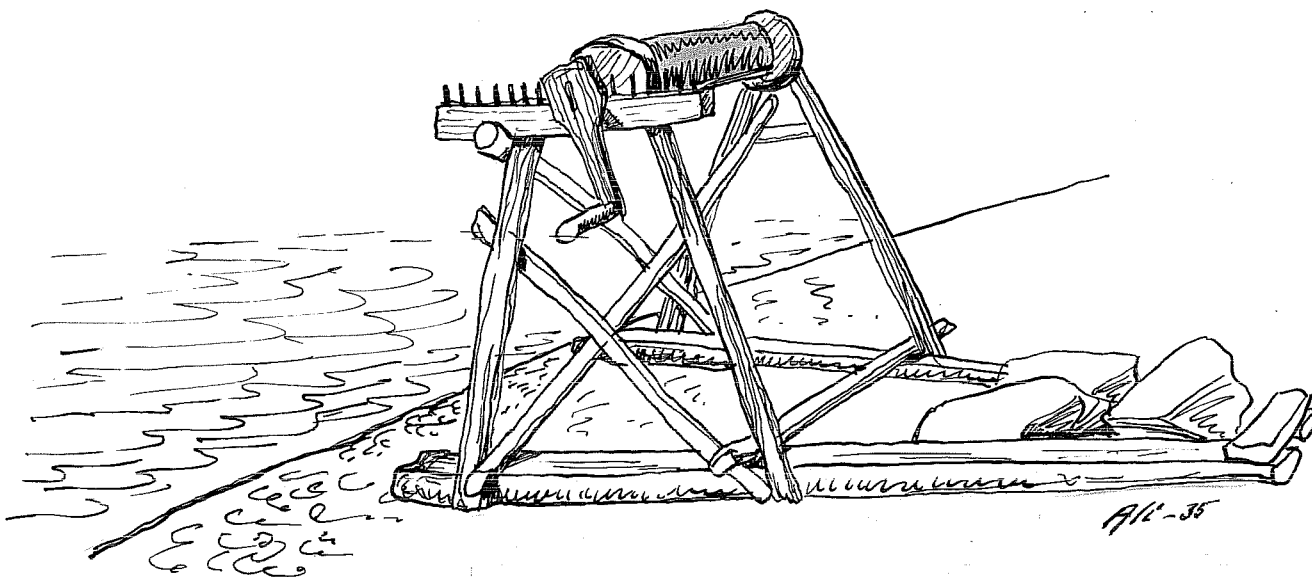
LUNDS UNIV.  
FOLKMINNES-  
ARKIV

M. 11519:39.

G 892 - 39 -

S K I S S .

LUNDS UNIV.  
FOLKMINNES-  
ARKIV



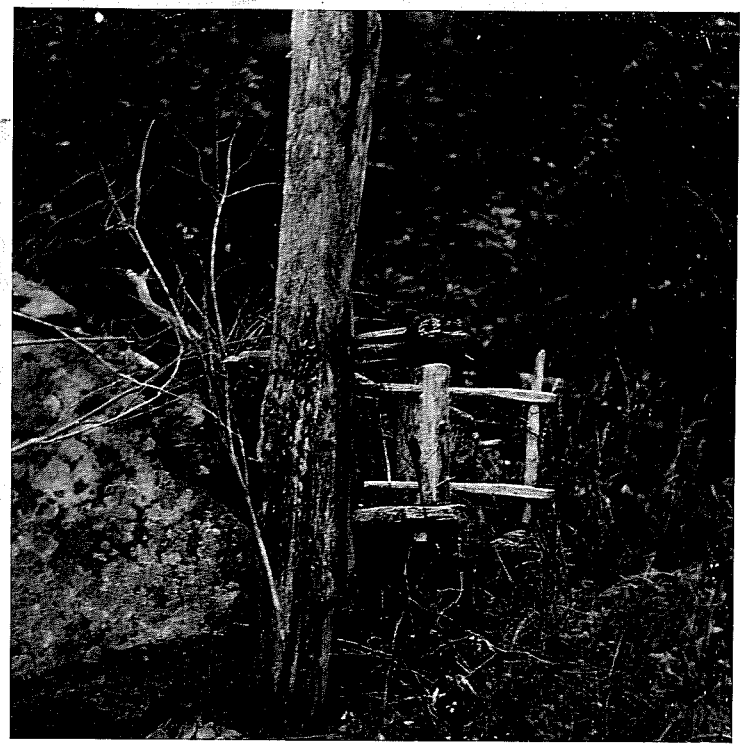
"Notaspel" av ålderdomlig modell. Spelet förankras med stenar på det långt utdragna bakre stödet. Det utgöres f.ö. av ett stativ för en rulle med tråd för indragning av noten.

Skriv endast på denna sida!

M.11519:40.

G 892 40 -

LUNDS UNIV.  
FOLKMINNES-  
ARKIV



17

Resterna av gammalt, vid en trädstam fastgjort "notaspel"

Skriv endast på denna sida!