

M. 11525: 1-19.

G. 898

Östergötland
Dals län
Roplösa m.
Byhamm.

FOLKLIVSARKIVET
Institutionen för folklivsforsk-
ning vid Lunds universitet

Innehåller: 19 blad folio med.
72 foton och
2 teckningar

Östergötland,
Dals hd,
Rogslösa sn,
Borghamn.

Meddelat av:

Arvid Johansson, f. 1873 i Borghamn.
Johan Öster, f. 1871 i Udenäs sn,
Vadsbo hd, Västergötland.

Upptecknat av:

Gunnar Lorentz, Lund, 1937.

Uppteckningen innehåller:

Sagesmännen.....s.	1.
Hamnen....."	2.
Kalkstensbrottet....."	2 - 3.
Kalkbrottet....."	3.
Hofvanäs....."	3.
Slipen....."	4.
Hamnar....."	4.
Befolkning....."	4.
Organisation....."	4.
Fiskevatten....."	4.
Fisksorter....."	4.
Arbetsåret....."	5.
Redskap:	
Nät....."	5 - 6.
Näten sättas....."	6 - 7.
Torkställningar....."	7 - 8.
"Strö"....."	8 - 9.
"Lögenot"....."	9.
"Lögekupa"....."	10.
Långrev....."	10.
Utterfiske....."	12.
"Flugmete"....."	12 - 13.
Lakmete....."	13.
Fiskekasse....."	14.
Undertagshåv....."	14.
Huggkrok....."	14.
"Isadös"....."	14.
Båtar....."	14 - 16.
Båthus....."	16 - 17.
Båtspel....."	17.

Sagesmännen



Bild 1.

Då den ene av mina sagesmän vägrade att låta fotografera sig medan däremot den andre var högeligen förtjust över att få posera,



Bild 2.

så får den sistnämnde, Johan Ludvig Öster, visa sina pigga drag både på bild 1 och 2. Han är född i Vadsbo hd, Undenäs sn i Västergötland men flyttade tidigt hit över och har varit yrkesfiskare här i över trettio år. Han har ett mycket rörligt intellekt o. var synnerligen intresserad av uppgiften som sagesman.

Hans kollega, Arvid Johansson, är jämte Öster den äldste fiskaren på platsen och liksom denne full av roliga historier om folk och få. Båda två fundera på att lägga upp med arbetet och låta pojkarna sköta det, men varje år äro de i farten och glömma regelbundet sin föresats. Johansson är född i B. Som sagesman var han saklig och gemytlig och granskade noga varje yttrande från vännen Öster, som ju i hans ögon var nyinflyttad från Tiveden och följaktligen en misstänkt person. Öster som är två år äldre tyckte däremot att Johansson var rena pojkvaskern, som skulle tiga när äldre talade. Deras inbördes korrigeringar voro alltså lika angenäma att åhöra som nyttiga.

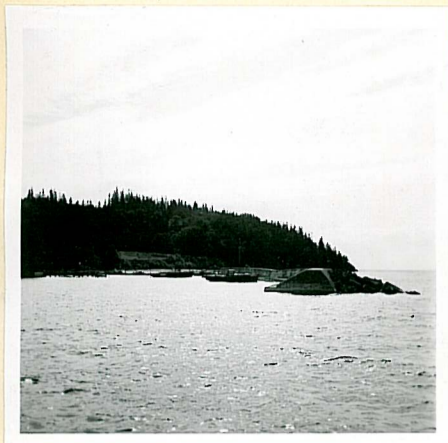


Bild 3.

I skydd av vågbrytaren i Borghamn ligga några moderna motorbåtar på svaj. De äro utrustade med de vanliga attraljerna för

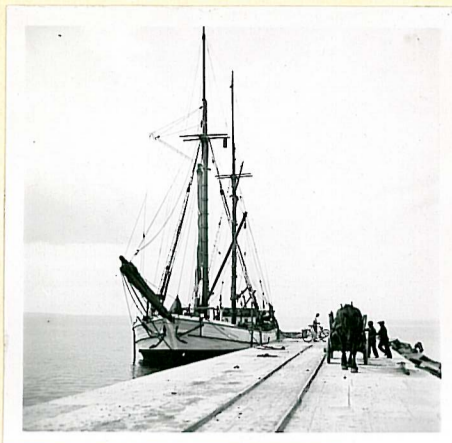


Bild 4.

Hamnen.

svirvelfiske, men detta är också det enda spår av Vätternfiske man kan urskilja nere vid hamnen (bild 3). Resten av bilden är kommersiell och industriell. Vid lastbryggan ligger "Ellida"

och lastar pitprops (bild 4), och ett stenkast därifrån reser sig ett nybygge, tillhörigt A.-B. Borghamns Kalkstensbrott (bild 5). Denna industri dominerar det som i egentlig mening kallas Borghamn och har gjort det sedan brytningen av kalkstenen tog sin början tidigt på 1100-talet för att material till klosterbygget i Alvastra

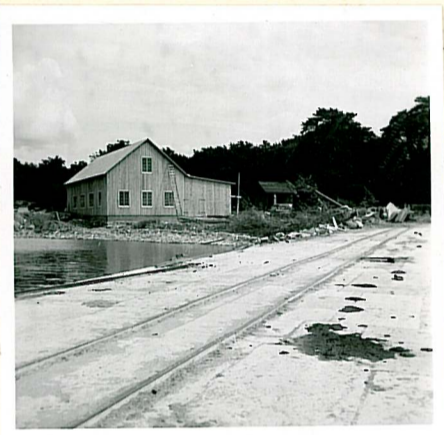


Bild 5.

Kalkstensbrottet.

skulle erhållas. Cisterciensermunkarna togo också det första steget till stenförädling. Bild 6 visar hur denna tillgång 1937:



Bild 6.



Bild 7.

fönsterlister undergå en sista slipning för leveransen. Bild 7 är en interiör från gårdsplanen. - Den första brytningen skedde alldeles vid sjökanten och har sedan fortsatt inåt land. Brottet har tillhört staten, som 1917 överlämnade området till domänstyrelsen, med vilken det nuvarande aktiebolaget har driftskontrakt. Alvastæa kloster, Vadstena slott och kloster, Göta kanal, Karlsborg, Nationalmuseum och vattentornet i Stockholm markera olika epoker i kalkstensbrottets historia. - Det äldre brottet är nu



Bild 8.

övergivet (bild 8) och brytningen sker i stället vid sidan därav (bild 9). Som synes har man hunnit en god bit - även om arbetet



Bild 9.

av bild 10 att döma inte går undan med värre fart än att man kan ta sig en paus på vägen upp till verkstaden.



Bild 10.

Trakten kring hamnen domineras alltså av modern industri - om ock med gamla anor. Går man så vägen tillbaka upp till

Kalkbrottet



Bild 11.

järnvägsstationen och följer stickspåret därifrån åt nordväst råkar man ur askan i elden: framför en reser sig en väldig masugn som hör till kalkbrottet - alltså ännu en industri i Borghamn! Vidstående foto visar en tippvagn på väg uppfrån brottet till masugnen med kalk som ska brännas.

Därmed äro emellertid Borghamns industriella resurser uttömda, och där stickspåret slutar utbreder sig längs stranden och landsvägen ett litet samhälle som man knappast tvekar att kalla ett fiskeläge. Det är Borghamns andra ansikte, det som fiskarna själva kalla Hofvanäs - efter gården ute på udden strax norr därom. En av de första gårdarna man träffar på är sagesmannen Östers Österlund (bild 12).

Hofvanäs.



Bild 12.

Den ligger uppe vid landsvägen och är omgiven av en stort tilltagen trädgård. Nere vid stranden ligger båthuset vid den egna hamnen, och på Östers tomt slutar också rälsen för Hofvanäs' fi-



Bild 13.

na slip(bilder-
na 13 och 14).
Den äges av hr
Arvid Johans-
son som utom av
Öster hyr mark
av hr Gunnar Jo-
hansson.



Bild 14.

Slipen.

Hamnar.



Bild 15.

Framför varje
båthus ligger en
privat hamn, upp-
förd av tomtäga-
ren själv. Mate-
rialet är kalk-
sten, som brytes
med spett direkt
ur sjöbottnen, som
c:a 200 m. utåt



Bild 16.

består av idel flat, undersilurisk ortocerkalk av samma slag som den, vilken brytes av A.-B. Borghamns Kalkstensbrott. Tekniken för brytningen av sten till hamnarna i Hofvanäs är alltså den som begagnades vid stranden i själva Borghamn för omkr. 1000 år sedan! Bild 15 visar hamnen framför Östers båthus. Den har lagts gemensamt av hrr Öster, Arvid Johansson och Kvist. Bild 16 visar en liknande hamn, som äges av hr Rehnberg. Dessa små anläggningar präglar i hög grad strandbilderna och ge samhället karaktär av läge.

Antalet invånare uppskattade jag till ungefär 120-130 personer, varav 20 aktivt sysselsätta sig med yrkesfiske. (I själva Borghamn uppgår arbetarantalet vid kalkstensbrottet till ungefär 40 och vid kalkbrottet till ett 15-tal. Siffrorna ovan gälla Hofvanäs.)

För Hofvanäs gäller detsamma som för Hästholmen beträffande organisation för gemensamt ägande av redskap. In- te heller här kommer landnoten till användning - trots att djupet skulle tillåta det - på grund av bottenens beskaffenhet: fisken skyr "hallera" (dvs. kalkblocken). Däremot bygger man som nämnts båthus och hamnar gemensamt, dvs. ägarna till granntomter slå sig ihop.

Man fiskar med nät ung. mitt ute i sjön, nå- got närmare västgötasidan. Fiskevatten

Fisksorterna: röding, sik, lake, siklöja, nors och abborre. Fisksorter.

Befolkning.

Organisa-
tion.

Borghamnsfiskarnas arbetsår företer i jämförelse med Hästholmenkollegornas inga större avvikelser. Det tar sin början vid samma tid - i förra hälften av november - då sik- och lak- samt rödingnäten sätts. Dessa stå sedan ute lika länge, till framme i maj. I slutet av denna månad ströar man efter "harr"! I juni börjar även här svirvelfisket och flugmettet, som håller på ända till november. På eftersommaren tar man "löga" till agn för långrevarna. Löjan tas här dels som i Hästholmen med nät o. not, och dels med ett slags storryssja, här kallad "lögekupa". Ryssjan ifråga är den första kännningen av norra Vätterns vikfiske. Den finns inte någonstans söder om Borghamn.- I rödingleken ströar man igen och därmed är arbetsåret fullbordat. - Under vintrar, då Vättern fryser till, bedriver man isfiske med nät samt lakmete med "käxe". I det senare fallet använder man nors till agn. Den tages på ståndkrok, en metod som ju liksom "lögekupan" påminner om närheten till de nordliga vikarna.

R E D S K A P.

För sik o.

lake användas samma slags nät. Bild 17 visar siknät av 6-trådigt bomullsgarn nr 60. De ha

ett djup av

Bild 18.



Bild 17.



Bild 18.

Redskap.

Nät.

5 fot och en längd av 202 fot. Antal varv på aln är 14. Till flöten användes "nävertullrer" och till sänken järnrings av 10 cm:s diam. Siknätet på bild 18 håller samma mått med undantag för längden, som här är endast 52 fot. Garnet är 6-trådig bomull nr 80.

Till flöten användas "nävertullrer" (bild 19) som mäta en längd av 11 cm. Sänkena

äro ben av 20 cm:s längd(20). Bild 20.



Bild 19.



Bild 20.

Rödingnäten äro av samma slag som siknäten.

De ha emellertid endast 12 varv på aln och äro 2 fot djupare.

"Lögenätet"



Bild 21.

på bild 21 är förfärdigat av 6-trådigt amerikanskt bomullsgarn nr120. Det är 5 fot djupt o. mäter obott en längd



Bild 22.

av 202 fot. Maskstorleken är 12" på kvartet. Flötena äro nävertullrer av 13 cm:s längd, och sänkena av kalk- el. tegelsten, 9 cm. långa och 5 cm. breda (bild 22).

Näten sättas här liksom i Hästholmen i "varper" om 12-15 nät. Varpans läge i sjön anges med en "våle" (bild 23: nytjärade vålar på tork). Vålens längd håller sig omkring 5 m. I ena änden slutar den med en knapp (bild 25) och i den andra är en flagg fästad till varning (bild 24). Vålens tjocklek varierar: den är kraftigast ungefär 1,5 m. från knappen.

Näten
sättas.



Bild 23.



Bild 24.

Från vålen går ett "ståndtåg" ner till "krabben", som förankrar varpan (bild 26). Denna är av järn, stundom massiv (bild 26).



Bild 25.

Den har 5 st. 20 cm. långa "flyn" 1. klor och är själv 42 cm. lång. Bild 27 visar också en krabbe. Mått samma.



Bild 26.



Bild 27.

Från "krabben" till första nätet i "varpan" går så ett "liggetåg", bildande en "nätagrimma" av samma utseende som den, vilken beskrivits i uppteckningen från Hästholmen. "Snopinnen" mäter en halv meter.

Då näten sätts använder man för att underlätta arbetet en "nätarulle" (bild 28). Den placeras på "värboret". Själva rullen är 102 cm. lång och har en diameter på 9 cm. Axeln är av järn.



Bild 28.

Om man fiskar från motorbåt måste man förse rullen med en

särskild ställning (bilderna 29 o. 30), som håller ut den från relingen. Ställningen är 137 cm. lång o. sidostyckena äro 22 ggr 12 cm.



Bild 30.



Bild 29.

Bild 29 visar den extra ställningen ensam; bild 30 tillsammans med rullen.

Bild 31 visar en torkställning för nät av äldre typ: 9 störrar knappt 2 m. höga o. på ett avstånd från varandra av

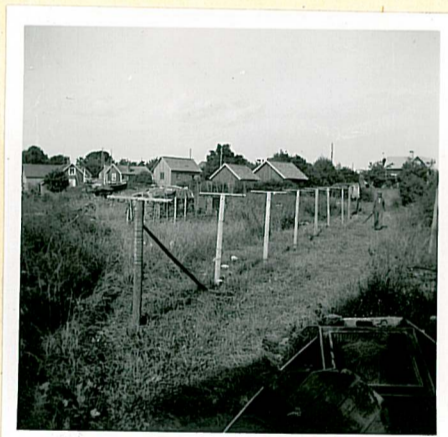


Bild 32.

Torkställningar.



Bild 31.

3 m. Överst äro de försedda med en järnkrok på var sida. Bild 32 visar en ställning som har plats för åtskilligt fler nät. Även den har 9 stolpar - 1,80 m. höga - på 3,20 m:s avstånd från varandra, men krokarna på var stör sitta på en tvärslå och äro till antalet 6. - Mannen som nalkas i fonden är ägaren, hr Oskar Eriksson, f. 1896 i Hofvanäs, granne till typens upphovsman, hr Rehnberg.

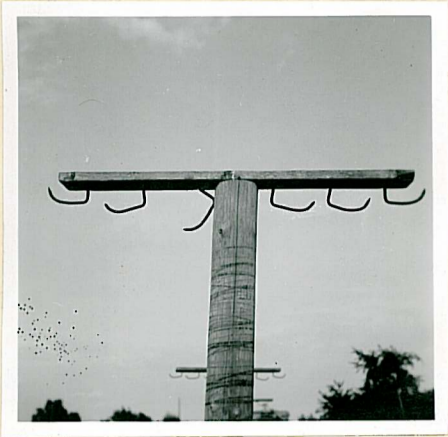


Bild 33.

Bild 33 visar hur ett nät-
hänge av hr Rehn-
bergs typ tar sig
ut på närmre håll.
Bild 34 demonstre-
rar till sist hur
det går när ung-
domen får hand om

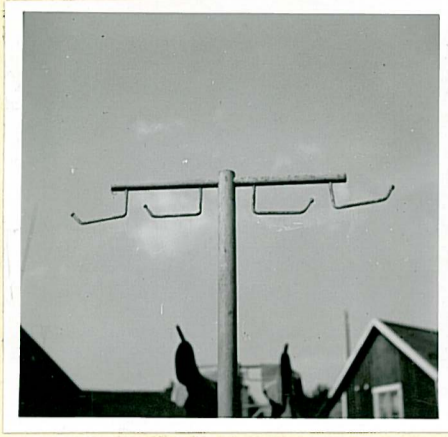


Bild 34.

initiativet: hela hänggården i funktionalistiskt stålrör!



Bild 35.

Även vålarna ha sin särskilda tork-
ställning (bild 35). Den består av 6
stolpar, placerade två och två med 17
cm:s mellanrum. De äro 155 cm. höga.
Vålarna vila på dubbla tvärslåar, som
spikats dels överst på stolparna, dels
på mitten. Bland vålarna får också som
synes pulsen vila ut under de långa pa-
userna mellan ströperioderna.

Man "ströar" efter

"harren" i maj och efter rödingen i slutet av oktober. Strö är alltså ett lekfiske, där stimmet antingen inneslutes eller drives mot nätet. Den förra tekniken kommer till användning ute i sjön och den senare närmare land. Det strö upptecknaren fotograferade i Borghamn (bild 36) är av färskt datum jämfört med det som senare studerades i Nässja.



Bild 36.

"Strö."

Garnet är 6-trådig bomull nr 20. Maskstorleken är 40 mm. mellan knutarna. Det är 20 fot djupt och 1.000 fot långt! Tälarna



Bild 37.



Bild 38.

äro av hampa. Flötena (bild 37) äro av kork, 6 ggr 6 cm. stora. De äro försedda med igenkänningstecken enligt nya fiskestadgan: Det första, översta numret är numret (I) på fiskaren (hr Arvid Johansson), det andra och mellersta är numret (II) på distriktet och det tredje, nedersta tecknet är länsbokstaven (E). Sänkena äro blytälnar. - Ute på sjön inringar man stimmet med ströet, som förankras i ena änden och därefter föres runt stimmet. En man rör runt och en står i bakänden och sköter ströet, som ska sluta likt en snäcka om fångsten. Denna teknik är föga vanlig här i Borghamn, där man vanligen håller sig intill land och begagnar ströet ungefär som en lögenot: båda ändarna äro i land o. ströet står ut i en båge. Stimmet pulsas ut i ströet.

"Pulsen" har ett träskäft av ung. 5 m:s längd. Den består av ett så modernt material som plåt... Till skydd mot sönderskrapning är den försedd med en 18 cm. lång järnten som skjuter fram några centimeter utöver pulsens längd. Pulsen själv är 22 cm. lång och dess diam. är 14 cm. Bild 39 visar endast plåtkonstruktionen.



Bild 39.



Bild 40.

Löjan tas även med not (bild 40). "Lögenot!"
Den har två armar och en liten "pöse". Armarna äro 3,10 m. långa och 80 cm. djupa. Vid varje arm är en 1,60 m. hög stake fästad (bild 41). Påsen är 40 cm. lång (bild 42). Flötena äro av kork o. ungefär 8 ggr 6 stora. Sänkena äro av kalksten.

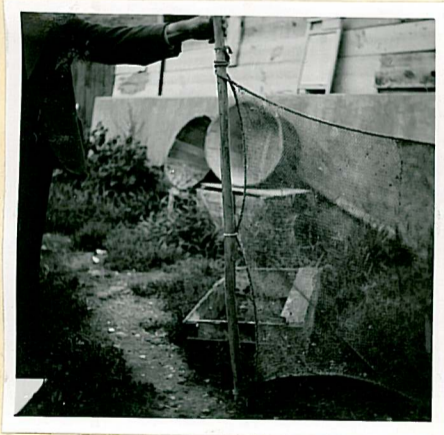


Bild 41.

Noten placeras på grunt vatten med armarna mot land. Stimmet, som dessförinnan skrämts in mot land, inringas lätt av armarna som föras mot det.



Bild 42.

"Lögekupa".



Bild 43.



Bild 44.



Bild 45.

Fotoserien härövan visar "lögekupa" från si-
dan (bilderna 43 o. 45) samt bakifrån (bild 44). Den har 3 "jo-
rar", av vilka den bakersta är 87 cm. i diam., den mellersta 88
cm. i diam. och den främsta 87 cm. i diam. Avståndet mellan den
bakersta och mellersta "joren" är 59 cm.; mellan den senare och
den främsta 60 cm. och fram till öppningen 62 cm. Öppningen är
utsträckt från ände till ände 120 cm. Den har inga ingångar. Den
slutes bakåt genom en ingångliknande anordning, som går fram för-
bi mellanjoren och knytes ihop av ett tåg, som fästes i "lannar-
men". Maskstorleken är 24 mm. mellan knutarna.

"Kupan" placeras ungefär 100 m. ut i sjön.
Den har två sidoarmar, "kretser", (ägarens förstörda) av 15-20
famnars längd. Dessa löpa i vida bågar inåt land. Maskstorleken
på dessa är 16-18 varv pr aln. Flötena äro träplattor och sänkena
av kalksten. Mellan armarna går en "lannarm" som kan ha varieran-
de längd. Maskstorleken på landarmen är 24 varv pr aln.

Bild 46 vi-

sar en långrev.
Materialet är
12-trådigt bom-
ullsgarn nr 12.
Det är 300 krok
på var rev och
4 famnar mellan
var krok. Varje



Bild 46.



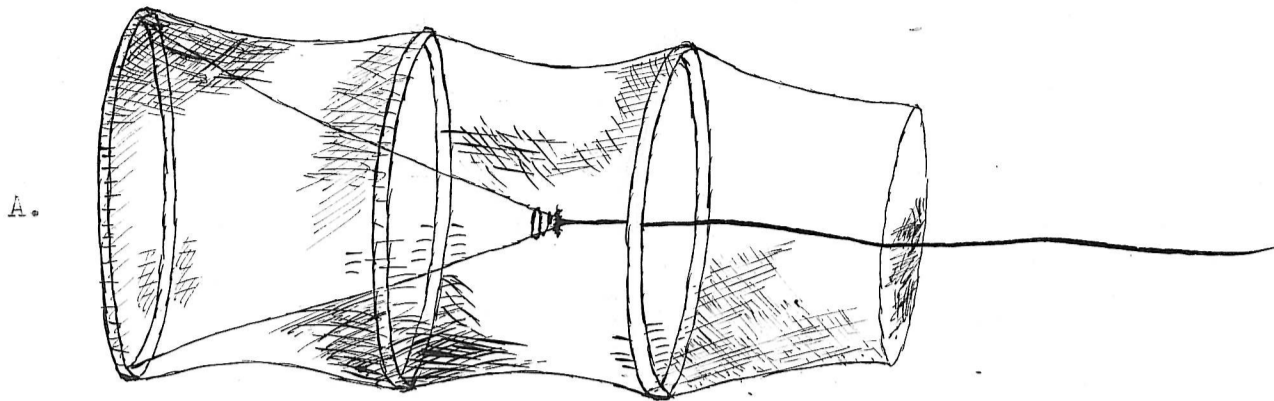
Bild 47.

tafs är 6 "kvarter" lång (ung. 80 cm.) och är förfärdigad av 9-
trådigt bomullsgarn nr 12. - Långreven förvaras i en "revabunke"
(bild 47). Avståndet mellan innerkanterna är 57 cm.; mellan ytter-
kanterna 76 cm. Kanterna äro 19 mm. tjocka. Bottnen är av träslåar.

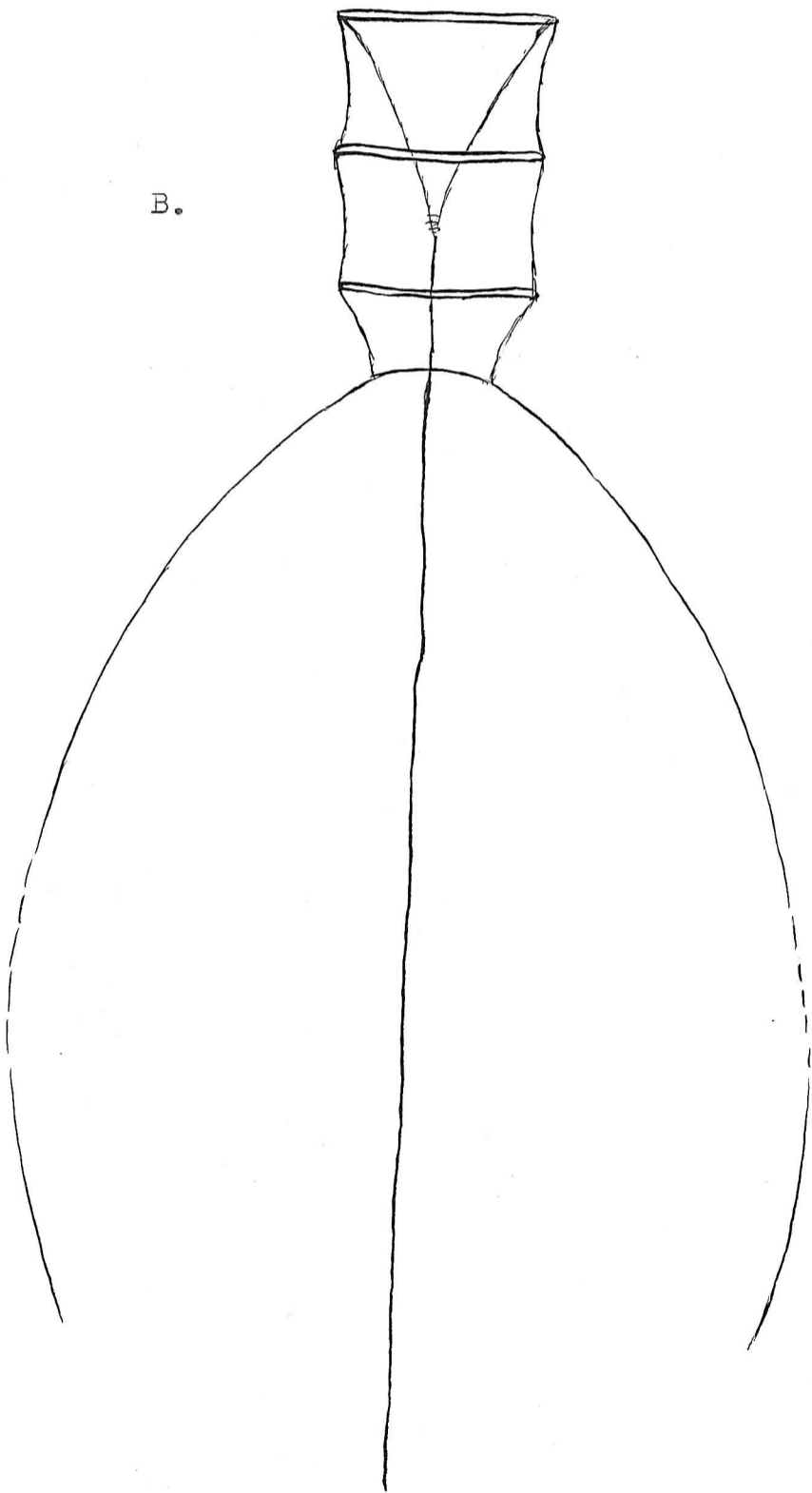
Långrev.

"LÖGEKUPA".

A. Själva kupan. Jfr bilderna 43 - 45.



B. "Lögekupa" i läge med "kretsera" och "lannarmen"
i riktning mot land.



S.L-tz.-37.

Utterfisket



Bild 48.

bedrives numer efter motorbåtar. Materialet inköpes i färdigt skick. De här avbildade redskapen

äro em. till-



Bild 49.

Utterfiske.

verkade i Hofvanäs. I utterlådan på bild 48 förvaras reven, som är av linne och mäter en längd av 130 m. Antalet tafsar är 11-12. Benfiskarna med krokarna äro handgjorda. Reven angöres i båten vanligen vid masten via en fjäder, vid vilken en klocka är fästad som markerar napp. Dess andra ända fastgöres vid utterbrädan, den s.k. "skäddan" (bild 49), som utgöres av en plåtponton av 120 cm:s längd, förenad med en lodrät ställd bräda av samma längd, också den försedd med en flottör av plåt. Avståndet mellan dem är 65 cm. Den första tafsen från båten räknat har en längd av 35 meter och är placerad ungefär lika långt från båten. Mellanrummet mellan första och andra tafsen är 12 meter, varefter det minskas med en meter för var tafs: avståndet mellan andra och tredje är således 11 m., mellan tredje och fjärde 10 m. osv. Samtidigt minskas tafsarnas längd successivt: tafsen närmast "skäddan" är blott 15 m. lång.

"Flugmete!"



Bild 50.



Bild 51.



Bild 52.

I mindre skala bedrives utterfisket efter snipor och kallas då "flugmete". Reven förvaras i en låda, vars bredd är 26 cm. och längd 38 cm. (bild 50). "Skäddan" (bild 51) består av två parallellt ställda brädlappar av 68 cm:s längd o. 18 cm:s bredd. Ena brädan har en plåtflottör av 63 cm:s längd (bild 52). Vid denna bräda är en 26 cm. lång järnten fästad, vid vilken reven angöres.

Avståndet mellan brädorna är 19 cm. Reven består av 6-trådigt linne och är 12-15 famnar lång. Tafsarna äro 12 till antalet och ha en längd av $\frac{1}{2}$ till 1 aln. "Flugorna" äro metkrokar, virade med hönsfjäder i olika färger.



Bild 53.

Då sjön fryser tar man fram sin "lakabusa" som annars får göra tjänst som redskapsbod (bilderna 53 och 54).

Den har en högsta höjd av 180 cm. o.

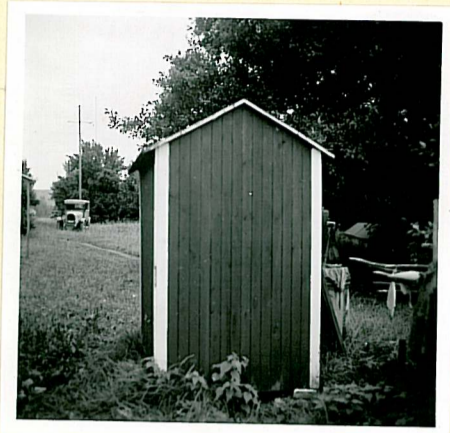


Bild 54.

en sidhöjd av 140 cm. Bredden är 102 cm. och längden 155 cm. Hålet i golvet är 45 cm. i diameter. Busan placeras över en vak i

isen. Genom denna sänkes

"käxen" ned,

fastbunden

vid en 15 famnar lång linne-
rev. Käxen på bild 55 är 20

cm. hög o. har

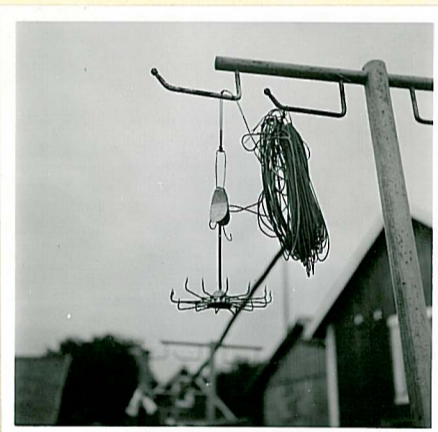


Bild 56.

14 "flyn" el. hullingar (enkla) fastlödda vid mittelarmen. Flyna äro 7 cm. långa och själva hullingen är 2 cm. hög. Upptill vid mittelarmen hänga två "finker" av silverplåt (bild 56). De äro 7 cm. långa och 4 cm. breda.

Käxen agnas med nors, som här i Hofvanäs tas med ståndkrok. Man hugger upp en vak och tvärs över den placeras en träpinne av 40-50 cm:s längd. Från denna löper en kort rev ned. En vanlig metkrok är fästad på reven. Man får hugga upp en väldig massa små vakar för att erhålla tillräckligt mycket nors åt alla lakmetarna, som vissa vintrar ha varit uppe i ett antal av 50 - 60 personer!

Lakmete.



Bild 57.

På bild 57 knyter en av Arv. Johanssons pojkar en fiskekasse. Bild 58 visar en färdig "undertags-håv", som förfärdi-



Bild 58.

Fiskekasse
o. undertags-
håv.

gats av samme man. Träskafvet är 1,50 m. långt och håvens diam. är 55 cm. Maskstorleken är 70 mm. mellan knutarna.

aktiva.

Även hugg-



Bild 59.

kroken (bild 59) kallas "käxe". Skafvet är av trä o. 1,25 m. l. Krokens uppåtvridna del är 9 cm. lång.

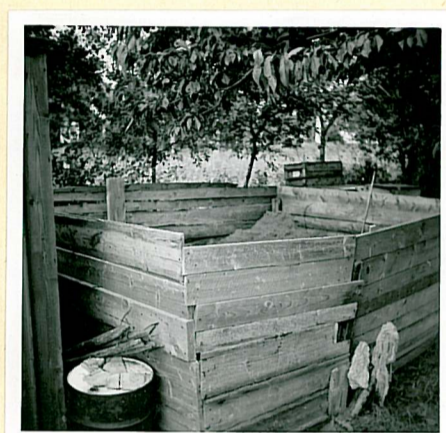


Bild 60.

Huggkrok.

Bild 60 visar Östers "isadös", ett viktigt moment i anstalt- terna för distribuerandet av färsk vara till de östgötska städerna.

"Isadös".

BÅTAR.

Båtar. *Folke*

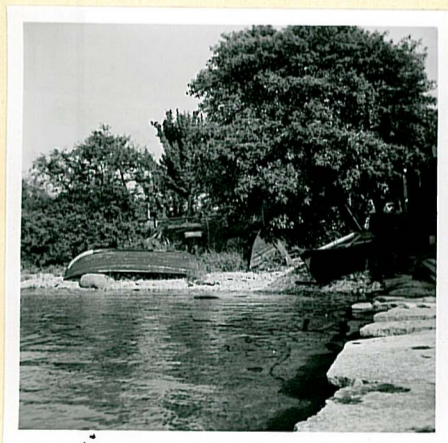


Bild 61.



Bild 62.

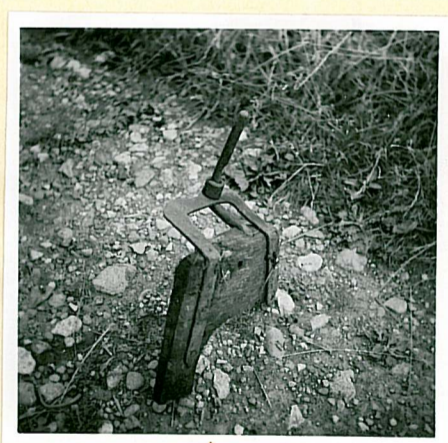
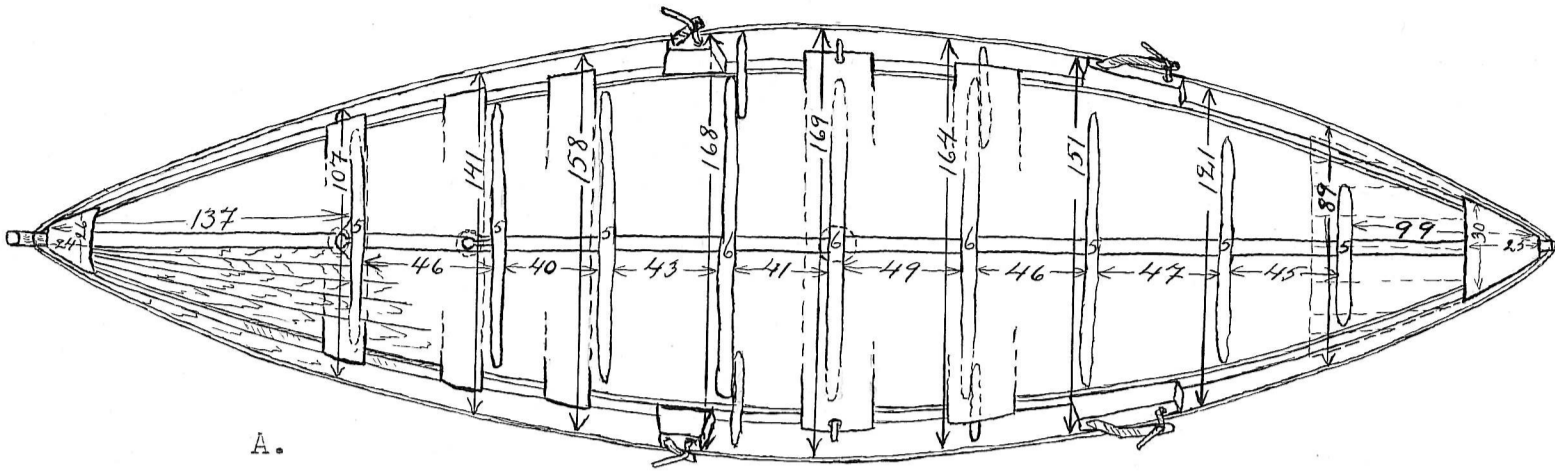


Bild 63.

Båtbeståndet i Hofvanäs är genomgående västgötskt och emanerar från Udenäs. Detta var till stor del fallet även med Hästholmen, och den typ som uppmätts här är alltså även delvis representativ för Hästholmen, som ju emellertid i motsats till Hofvanäs kunde skryta med även en lokal sådan. Bilderna 61

A. Plan.

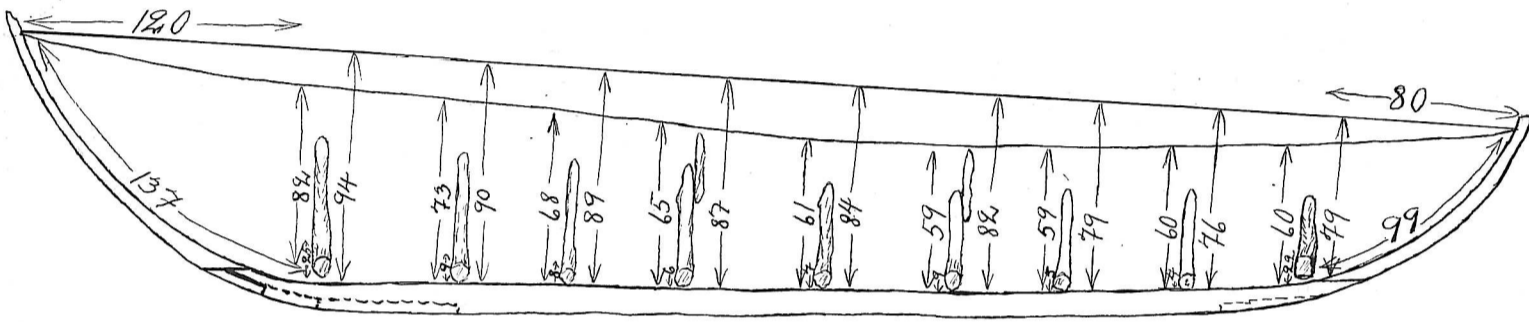
Skala 1:30.



A.

B. Längdsektion.

Skala 1:30.



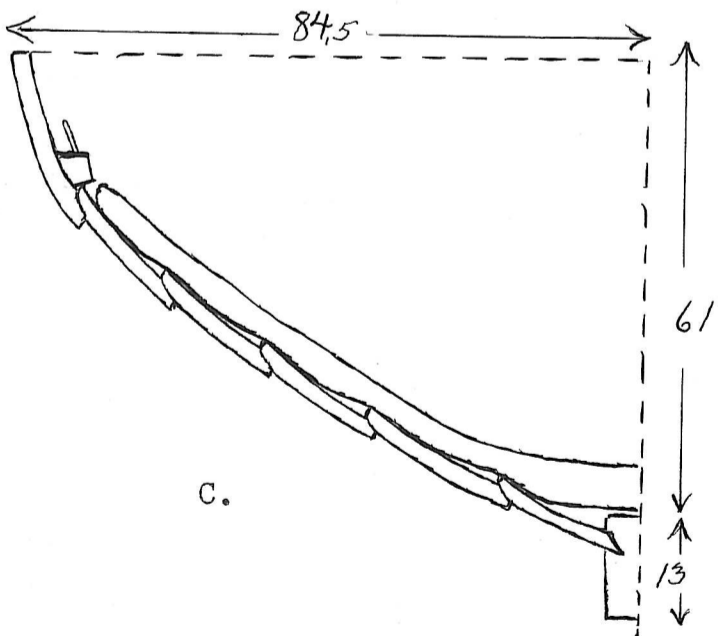
B.

C. Tvärsektion vid spant 5. Borden endast svagt "skörade" vid fogarna.

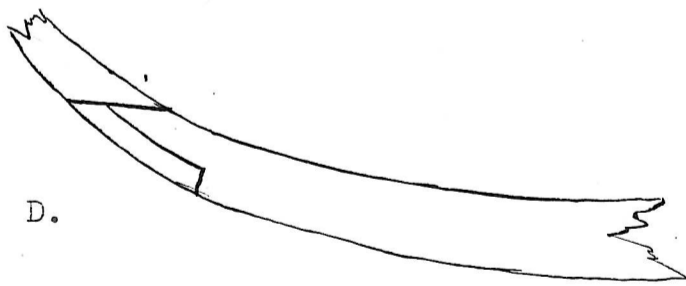
Skala 1:10.

D. Skarv å stäv (för).

E. Skarv å stäv (akter).



C.



D.



E.

S.Litz
37

och 62 visa sålunda endast totalvyer, då detaljfotografering redan ägt rum i Hästholmen. Bild 63 visar em. en "årdocka" som ut-rangerats. Terminologien är densamma, för vilken redogjorts i samband med Hästholmenundersökningen. Till ritningen kan läggas, att materialet till snipan är "talle" utom beträffande "vrängera" (oskarvade) som äro av grane. Ingen avvisare finnes. Däremot löper på "spetsboret" en "relling".

Nere vid stranden ligger Östers o. Båthus.

Arvid Johanssons gemensamma båthus. Det är byggt som en stuga med två rum o. vind (bild 64). I det ena rummet är oljeupplag för motorbåtarna, på vinden hänger näten och i det andra rummet på nedre botten dras snipan in via den kraftiga utbyggnaden på den långvägg, som vetter mot sjön.

- Båthusens historia här i Hofvanäs till-



Bild 64.



Bild 65.



Bild 66.



Bild 67.

hör en lika modern tid som den vilken sett dessa eleganta hus uppföras. Innan dess drog man nämligen upp sina snipor på stranden o. redskapen förvarades uppe i bostadshuset. Då materielen med motorbåtarnas slutgiltiga seger mångdubblades såg man sig nödsakad att inrätta särskilda förvaringsplatser, där även motorerna kunde över-ses och oljan lagras. Dessa platser slogos ihop i en enda byggnad och så erhöill man denna båthustyp, där "båthuset" egentligen endast utgör ett rum på nedre botten i ett vanligt bostadshus. Golvet i båthuset är lagt med rundstockar (bild 65). Bild 66 är en interiör från "båthuset" med revabunkar och siknät. På bild 67 är snipan utdragen. En ortsbo omgiven av Arv. Johanssons pojkar ska ge sig ut.

En utav fiskarna i Hofvanäs har trots allt

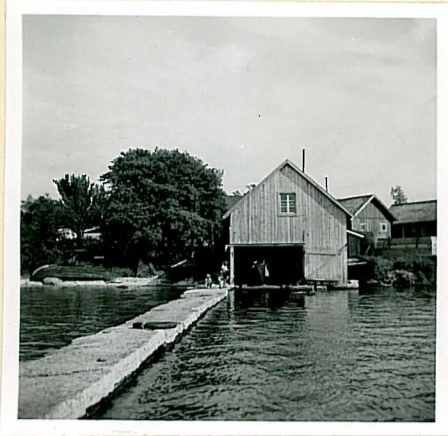


Bild 68.

hängt fast vid
en något så när
traditionellt
orienterad typ
(bilderna 68 o.
69). Han har vänt
sitt båthus med
ena gaveln mot
sjön o. således



Bild 69.

slopat utbyggnaden på långväggen. Vidare är båthusets rum odelat. En vind finns för redskapens skull, men huset tar sig trots detta inte så förtvivlat modernt ut som de andra. Den egensinnige mannen heter Kvist.

Till sist



Bild 70.

ännu en bild
av ett villa-
liknande kom-
plex, ägt av
hr Rehnberg
(bilderna 70
o. 71). Obs.
skorstenen!..



Bild 71.

I stil med den senast avbildade vil- Båtspel.

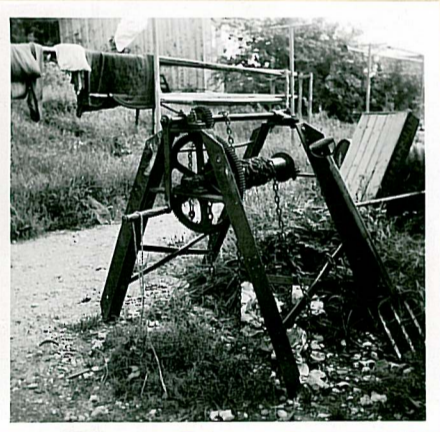


Bild 72.

lan går detta spel, varmed snipan drages upp. Det är placerat på motsatt sida av båthuset i förhållande till utbyggnaden. Upptecknaren kände inget instinktivt behov att mäta den dyrbara inrättningen, men materialet torde motstå tidens tand ännu några hundra år, varför det kanske inte innebär någon omedelbar risk för den

etnologiska forskningen att gå miste om de åtrådda måtten.

Hofvanäs är troligen ett av de bästa exemplen på faran för den gamla fiskarkulturens i Vättern snabba undergång genom den själlösa rationaliseringen av fisket genom motorbåtarna. Tjugo år ha som synes hunnit ändra Hofvanäs' gamla ansikte på ett sätt, som snart gör all kännedom om äkta allmogefiske obefintlig. ✓