

M. 11524 : 1-31.

FOLKLIVSARKIVET
Institutionen för folklivs forskning
vid Lunds universitet

G. 897

Östergötland
Lysings hd.
V. Tollstads m.
Hästholmen

7 innehåller: 31. blad folio
75 folion ak
9 teckningar.

M. 11524 :1.

897

FOLKLIVSARKIVET
Institutionen för folklivsforskning
vid Lunds universitet

1

Östergötland,
Lysings hd,
V. Tollstad sn,
Hästholmen.

Meddelat av:

Georg Hertz, f. 1883 i Hästholmen,
Joh. Pettersson, f. 1877 i Hästholmen,
Hjalmar Modig, f. 1893 i Hästholmen,
Aug. Strandberg, f. 1874 i Hästholmen

Upptecknat av:

Gunnar Lorentz, Lund, 1937.

Uppteckningen innehåller:

Sagesmännen.....	s. 1-2.
Befolkning.....	" 3.
Hamnen.....	" 3.
Fiskets ekonomi.....	" 3.
Bebyggelse.....	" 4-5.
Jordmån och vegetation.....	" 5.
Fiskevatten.....	" 6.
Organisation.....	" 6.
Fisksorter.....	" 6.
Arbetsåret.....	" 7.
Redskap	
Nät.....	" 7-16.
"Lögenot".....	" 16.
Långrev.....	" 17.
"Flugmete".....	" 17-19.
Vinterfiske	
Med nät.....	" 19.
Lakmete.....	" 19-22.
Båtar.....	" 23-27.
Båthus.....	" 27-28.
Båtspel.....	" 29.
Konservering.....	" 29.



Bild 1.

Den förste sagesman, uppteck-
naren anträffade, var fiskaren Georg
Hertz, bosatt i en rödmålad, modern vil-
la nere vid hamnen strax intill den s.k.
Hamnstugan. Han visade ett visst intresse
för upptecknarens förehavanden men gav
ett första allmänintryck av själslig loj-
het, som illa anstår en man med hans yr-
ke. Det kom sedan i dagen, att den gode

Sagesmän-
nen.

H. har ett stadgat rykte som latmask. Han är vid god kroppslig
vigör, men så snart det gäller ett krävande arbete behäftas han
med allehanda sjukdomar. En begynnande astma hindrar honom f.n.
att göra något åt svirvelfisket, em. hans motorbåt är sönder o.
han då skulle tvingas ro...

Han är född 1883 i Hsth. o.
började sin bana som grovarbetare, närmare bestämt rallare, vil-
ket ju kan gälla som förklaring till det ovanstående. Han har
endast fiskat i knappa 20 år, men hans redskap äro representa-
tiva för orten. Bild 1 visar sagesmannen med fru. H:s makliga
ställning är karakteristisk o. illustrerar gott hans psykiska
läggning.

En mera givande bekantskap gjorde
upptecknaren med den 6 år äldre, verkli-
ge yrkesfiskaren, Johan Pettersson på
Bergslund, som på bild 2 synes mot sin
rätta bakgrund av röding-, sik-, lak-
o. abborrhät. Han är född 1877 i Hsth.
o. är yrkesfiskare i tredje generationen.



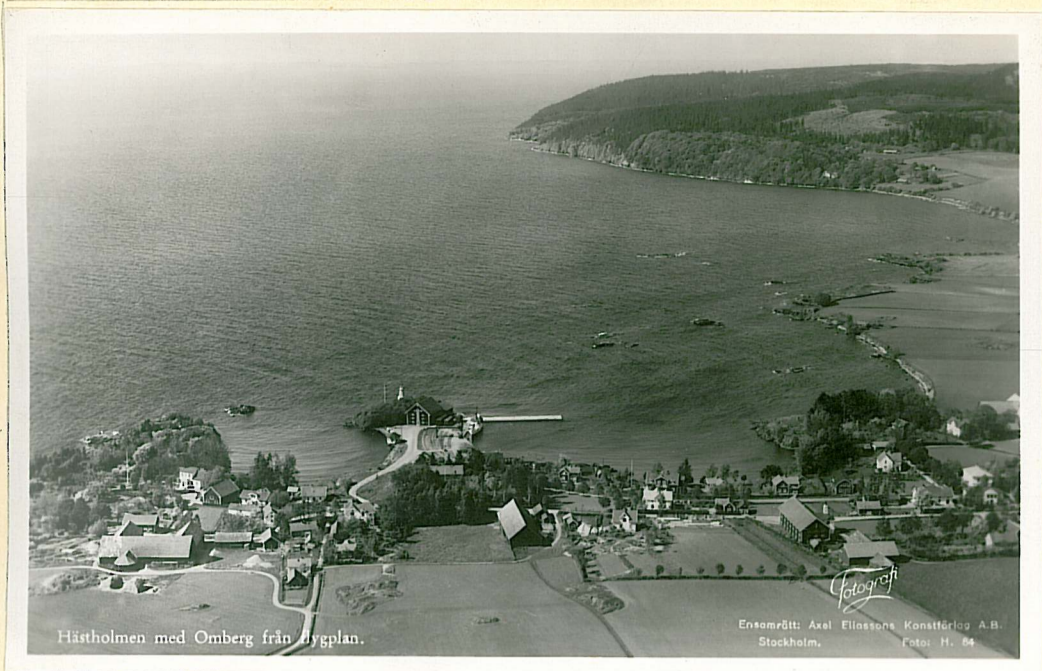
Bild 2.

Hans farfars far var bonde, farfadern (allmänt kallad Fiskar-
Johan) var den förste fiskare man kan minnas i Hsth., o. fa-
dern, som ärvde namnet, utvecklade med hjälp av sina två sö-
ner (sagesmannen o. en avliden broder) allmogefisket till dess
största omfattning i Hsth. Johan Petterssons son Karl, repre-
senterande fjärde generationen yrkesfiskare, har motoriserat
fisket efter de linjer, vi känna till från föregående uppteck-
ningar.

Som sagesman var Pettersson intelligent, vaken o. intresserad av att lämna så många o. sakliga uppgifter som möjligt. Han var till ovärderlig hjälp då det gällde att korrigera hr Hertz' stundom osannolika meddelanden.

Den tredje sagesmannen, Hjalmar Modig, är född 93 o. är nämnd emedan upptecknaren hos honom kollationerat några upplysningar om det s.k. flugmetet.

Snickaren August Strandberg, född 1874 i Hsth., har lämnat upplysningar om båtar och båtbygge. Han är den äldste av sagesmännen och samtidigt den piggaste: kvällen innan upptecknaren sammantråffade med honom hade han ensam varit ute med sitt flugmete trots den hårda blåsten! F. t. var han upptagen med reparation av en snipa, som han själv levererat för ung. 20 år sedan. Jfr vidare under Båtbygge!



FOLKLIVSARKIVET
Institutionen för folklivsfor-
kning vid Lunds universitet

Bild 3.

M. 11524:5

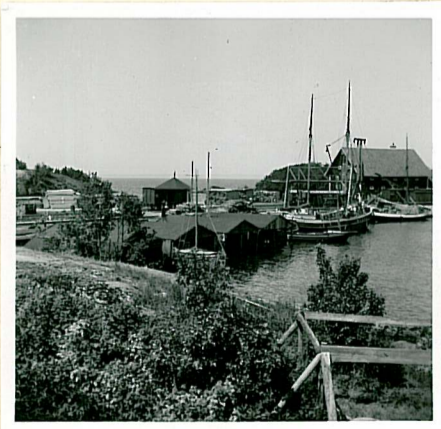
Hästholmen, det lilla östgötaläget vid Vättern, är bebott av c:a 225 personer. De flesta av dessa ha direkt el. indirekt att göra med den genomgångstrafik från det inre av Österlandet via Hästholmen till Hjo (resp. kanalvägarna), som redan hunnit sätta sin prägel på det lilla samhällets struktur. Moderniseringen av kommunikationsmedlen - järnvägarna o. motor- skutorna - gjorde redan för ett 20-tal år sedan behovet av en god hamn aktuellt, och flygfotot härövan (bild 3) ger en god föreställning om hur man löst uppgiften. Rummet mellan det skär, där den vita fyren skymtar, och fastlandet har utfyllts, och vågbrytaren har därefter byggts i väst-östligt läge. Skäret bär sedan gammalt namnet Husbacken. Upphovet till denna benämning kunde man ej ange (den har em. inget att göra med "huset" på bilden; detta är ett godsmagasin, uppfört senare än hamnen!). Bergknatten strax väster om Husbacken kallas "Lortaknöln". Tvillingskären nordost om Husbacken gå under namnet "Måkabärjen" (av måk=mås), det mellan Måkabärjen och fastlandet "Galtabärjet" och slutligen det större mellan Måkabärjen och Omberg "Kyng" (enl. uppgift hade man för vana att pusta ut där förr, då man rodde till Omberg, o. då hade man "gjort en kyng").

Befolk-
ning.

Hamnen.

Namn på
skären.

Från Hertz' stuga har man god utsikt över hamnen med de endast 10 - 15 år gamla båthusen för motorbåtarna närmast (bild 4). Antalet fiskare, som nu bedriver yrket efter moderna linjer, är 9. Den närmast skymtande båten är Hertz' Ejdern. Enl. ägarens utsago



Fiskets
ekonomi.

Bild 4.



Bild 5.

hotas Hästholmens fiskare av ekonomisk ruin: rödingen har praktiskt taget försvunnit, "lögan" verkar utdöd, vilket omöjliggör hela långrevs-~~ter~~fisket, o. siken o. laken ensamma kunna inte ersätta dessa fisksorter eller amortera



Bild 6.

de dryga lånen man har måst upptaga för motorbåtarnas skull. - Hr Hertz' egen "stuga" bär em. ingalunda syn för sägen (längst till vänster på bild 5, som visar viken innanför inloppet till hamnen). Det rörliga livet nere vid hamnen (bild 6) antyder inte heller någon depression, o. stickspåret från Ödeshög-Vadstena-Motala järnvägar talar även sitt språk om förbättrade möjligheter att distribuera fångsterna.

Bebyggelse



Bild 7.



Bild 8.



Bild 9.

Den äldre bebyggelsen sträckte sig längs basen av den sydligare av de tvenne vikar, vilkas landkonturer, väl synliga på bild 3, bilda en prudentligt skriven trea söder om Omberg. På fasta landet mitt emot Husbacken dominerade den numera reveterade Hamnstugan (i mitten på bild 5), där "hamndrängen" hade och har sin bostad. Bild 7 visar stugan från framsidan. Obs. stickspåret ner till bryggan! Sysslan går vanligen i arv från far till son, men hambolaget har nu inköpts av järnvägsbolaget, som tillsatt en pensionär. Bilderna 8 och 9 visa den äldsta fiskarstugan, sagesmannen Joh. Petterssons föräldrahem. Den är nu obebyggd, delvis upprutnad och övervuxen. Den ligger strax intill strandbrinken ungefär tvärs för Måkabärjen. På bild 3 tycks den ha varit i bättre skick! Inuti är den el. rättare var den 7 alnar bred, 11 alnar lång, $3\frac{1}{2}$ aln hög...



Bild 10.

Till jämförelse visas på bild 10 hr Petterssons egna hem, samt såsom sista etappen i fiskarstugans utvecklingshistoria betr. Hsth. den tredje sagesmannens, hr Modig, högeleganta villa med glasveranda längs hela främre



Bild 11.

långväggen (bild 11).- En viss roll synes det s.k. torget ha spelat. Det är skymt av träd på bild 3 men ligger just där landsvägen från öster stöter samman med vägen söderifrån till hamnen. Från detta torg sträckte sig den gamla bebyggelsen österut efter landsvägen. Anmärkningsvärt är, att ungdomen, trots att den erhållit egen idrottsplats och dansbana en god bit ost-syd-ost om byn, ännu samlas här till lekar, såsom fallet har varit i år, då midsommarstången restes på gräsmattan och dansen tråddes på den plats, som i motsats till idrottsförningens tomt kunde locka med traditionens makt. Bild 12 visar "torget", sett mot sjön. Huset, som skymmer utsikten, är hamn-



Bild 12.

bolagets. Det har under inflytande av olika intressen i tur o. ordning tjänstgjort som telegraf, smedboställe, kafé, metodistkyrka o. pingstvänslokal. Bild 13 visar torget i riktning mot väg-



Bild 13.

krysset, bildat av landsvägen österifrån o. den söderifrån. Huset här har som man kan vänta utgjort ett populärt värdshus, som numera lyder under godset Västergården (till vänster på bild 3, corps de logis-et vitt, ladugårdarna hitom), under vilket en stor del av jorden i Hsth. lyder.

Den obetydligt kuperade terrängen söder och öster om Hästholmen företer en bild av synnerligen välskötta åkerfält. Jordmånen är bördig och utgöres av morängrus o. lera. Vegetationen är överraskande riklig med - vilket framgår av nästan samtliga ovanstående fotos - lövträd (ek, bok och björk) som dominerande element.

Jordmån o. vegetation.

Redan vid en blick på kartan kan man konstatera, att de fiskemetoder, som äro i bruk i Hsth., måste karakteriseras som djupfiske-d:o. Strax söder om Omberg är det uppmätta djupet 26 meter, vilken siffra gradvis växer ju längre söderut man kommer (mitt för Hsth:s hamn c:a 55 m., vid Stora Lund 92 m.). Man behöver knappast någon bekräftelse från sagesmannens sida för att förstå, att här är landnoten oanvändbar - liksom ryssjan, hånman och mjärden. Även beskaffenheten av sjöns botten - den är i hög grad ojämn o. rik på högsten, dvs. knattar i vattenbrynet, som äro knappt synliga men vid hävningar bryta vågorna - gör sitt till att förhindra förekomsten av dessa redskap.

Hsth:s fiskare äro em. icke enbart hänvisade till dessa otjänliga djup. Man har sedan gammalt satt sina nät på vad man kallar "Visingsögrunnet", vilket grund dock med hänsyn till de höga siffrorna knappast torde göra skäl för sitt namn annat än i en Vätternfiskares ögon. Det sträcker sig från Visingsö norra udde upp till ungefärlig jämnhöjd med Ödeshög o. är på min karta (Generalstabens av 1884) markerat med djupsiffrorna 8, 11, 10, 17, 14, 17, 21, 32 m. (räknat från sandreveln norr om Ed norrut).

Någon organisation i form av fiskelag med gemensamma redskap har aldrig förekommit. Möjligen kan detta ha berott på det faktum, att det dyrbaraste redskapet, landnoten, här aldrig haft någon aktualitet. Vidare är väl bristen på en organisation av äldre datum egentligen endast skenbar: av sagesmannen Joh. Petterssons släkt- och uppväxtförhållanden framgår ju med all tydlighet, att vi här haft att göra med en naturligt framvuxen familje- el. släktorganisation: i sagesmannens barndom fungerade han o. hans broder som roddare, fadern skötte detaljerna med fisket o. farfadern satt hemma o. bodde nät.

Organisation.

De olika slags fisk man fångar äro följande: Fisksorter.

röding,
sik,
lake, r:o.
löja,
abborre,
nors o.
val ("harr").

Arbetsåret företer en bild av jämn växling, Arbetsåret.

som endast brytes de sällsynta år, då Vättern fryser till och man får inrikta sig på isfiske. I början el. mitten på november sättas sik- o. lak- samt rödingnäten. Dessa stå sedan ute till fram i maj, om det är isfritt. På djupt vatten halas de upp i båten, när man vittjar dem, men på grunt kan man "följa" dem. I slutet av maj vidtager ströfisket efter val ("harr",-en) som leker då. I juni börjar svirvelfisket o. flugmetet (numera utterfiske efter motorbåtar), som håller på ända till november. På eftersommaren går "lögan" till o. tages med nät för att användas som agn till långrevarna. I rödingleken - slutet av oktober o. ett stycke in i november - "ströar" man igen. Så är arbetsårets kretslopp fullbordat - såvida ej sjön har lagt sig under senvintern. I så fall (senast 1929) kommer lakbusan och "käxen" fram och fram på kvällarna kan man vara ett 30-tal intresserade lakmetare, amatörer såväl som professionella. Mer yrkesbetonat är under samma förhållanden isfisket med nät efter sik, lake o. röding, då det gäller att med tjugorna manövrera en "varpa" på 12-15, kanske 20 nät mellan vakarna.



Bild 14.

R E D S K A P.

Bild 14 visar en liten provkarta på de vanligaste näten i Hsth., röding-, sik-, lak- o. abborrnät, uthängda till tork på tjärade vålar. I fonden skymtar gaveln på ägarens, Joh. Pettersson, stuga. Bilderna 15 o. 16 visa rödingnät av olika djup. På 15 demonstrerar hr Hertz ett 10 fot djupt dylikt. Det har 12 maskor på alnen och är 15 famnar långt. Flötena äro "nävertullror", sänkena blytältnar. Bild 16 håller samma mått med undantag för djupet, som är 6 fot. Sänkena äro

Redskap.

Nät.



Bild 15.



Bild 16.

på detta nät järnringar med 13 cm:s diameter.

Bild 17 visar ett laknät (samma nät användes för sik!). Det är endast 5 fot djupt men av samma längd som rödingnäten el. 15 famnar. Det går 14 maskor på alnen. Bilderna 18 och 19 visa detaljer av samma nät. På 18 synes en nävertullra, storlek ung. 12 ggr 3 cm. 19 visar ett sänke, bestående av ett 13 cm. långt oxhorn. Nävertullrorna rullas för hand efter



Bild 17.



Bild 18.

att ha genomgått ett grundligt ångkok. De anses här överlägsna korkflötena, som på de större djupen pressas ihop till storleken av en nöt och sedan kräva rundlig tid för att torka.



Bild 19.



Bild 20.

"Siklögenätet" (bild 20) har 36 maskor på alnen, är 5 fot djupt och 15 famnar långt. Flötena äro nävertullror och sänkena cementstycken, 10 ggr 3 cm. stora. Abborrnätet (bild 21) har inte någon särskilt stor användning i Hsth. Ägaren till nedanstående, hr Pettersson, har em. bundit en hel del sådana, vilka han sålt inåt landet, vanligen



Bild 21.

till amatörmetare i småsjöarna. Givetvis tar sagesmannen själv då och då en abborrpinne för egen räkning, men i stort sett är det klent med beståndet.



Bild 22.

Materialet till ovan beskrivna nät är bomullsgarn (omväxlande nr 60 o. 80).

Bild 21 ger också en föreställning om torkställningen för näten, den s.k. "hängegården" (i helfigur på bild 22).

"Hänge-
gård."



Bild 23.

Samma utseende återfanns hos en torkstättning nere vid hamnen (bild 23). Petterssons bestod av 7 st. (urspr. 10) 2 - 1,5 m. långa störrar, ovan till försedda med 3 triangelformigt hopspikade trästycken, i vilkas bas järnkrokar instuckits. Avståndet mellan störrarna utgjorde c:a 3 m. Den vid hamnen bestod av

8 störrar, drygt 2 m. långa, på ett avstånd från varandra av ung. 2,5 m. (Se bilagd teckning!)

Sik-lak-näten stå från det de sättas på hösten till jul på ett djup av 50-55-60 famnar, ung. 3 km. från land. Efter jul flyttas de upp på 30-40 famnars djup. Rödingnäten däremot sättas på endast 18-20 famnars djup; i själva leken minskas detta till 15-18 famnar. Det är alltså företrädesvis dessa nät som komma ifråga på det förut nämnda Visingsö-grundet. Siklöjenäten sättas strax före midsommar och stå ute till slutet av oktober. F. n. äro "lögera" enl. hr Pettersson "utdogade". 1934 tog P. 4.000 kg. och 1935 endast 12 kg. Som orsak till den katastrofalt minskade tillgången nämner P. "lögepesten", beroende på ett slags gräs, som smugit sig in i Vättern "å ruttnar så där vatt tionde år. Si då uppstår det gaser, å di tål inte lögeras magar utan di sprecker!"

"Lögepest".

Näten sättas i s.k. "varper" (varpa, -n, -er) med 12-20 nät i varje. Flera varper kunna sammanbindas till en enda stor varpa. Varpans läge i sjön markeras med en "våle". 1: "Våle".

Näten
sättas.

Bild 24.



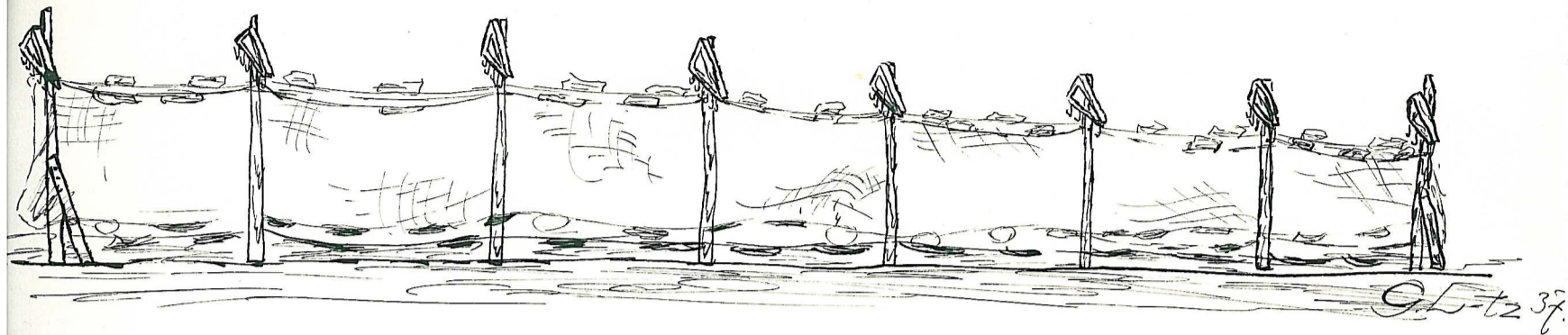
Bild 25.



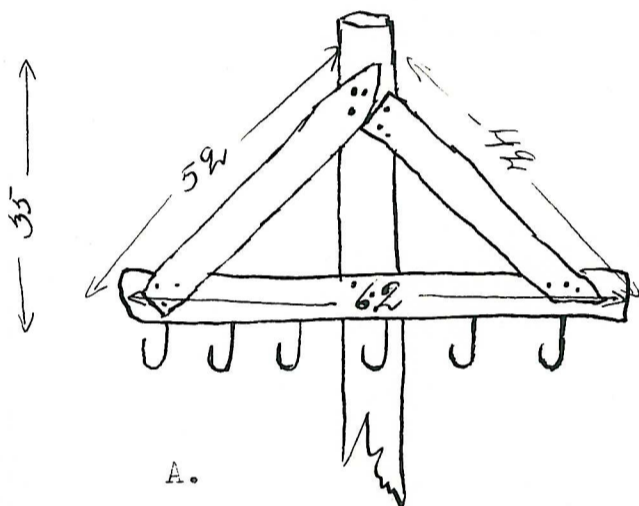
Bild 26.

Ovanstående fotoserie visar en våle (ägare hr Hertz): bild 24 ger full rättvisa åt dess imponerande längd, 4,90 m.! Den är som synes av varierande tjocklek: grövst mellan 55-155 cm. från knappen räknat. Den är skarvad. Bild 25 visar den lilla tra-

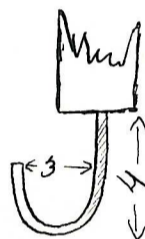
"HÄNGEGÅRD."



G.L-tz. 37.



A.



B.

G.L-tz. 37.

"Hängegård". Teckningarna korrespondera med fotot bild 23. Detalj A visar själva hängets konstruktion, och detalj B anger måtten för en av de 6 järnkrokarna.

"VÅLE"

A. Sedd ovanifrån. B. I genomskärning.
Korresponderar med fotot å bild 24.



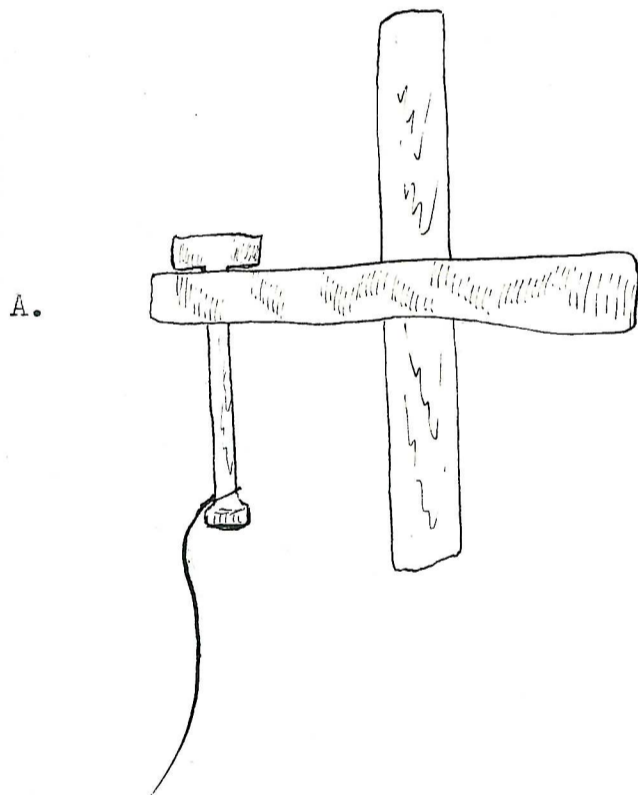
A.



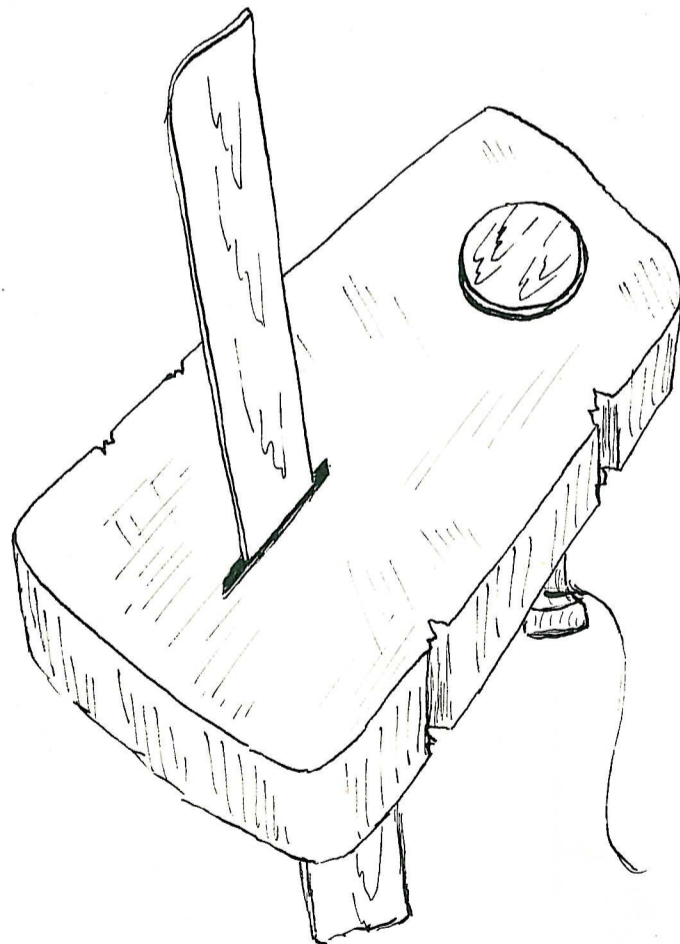
B.

"LARV"

A. Sedd från sidan. B. Sedd snett ovanifrån.
Korresponderar med fotot å bild 29.



A.



B.

sa som ska föreställa flagg, och bild 26 visar dess andra ände med den fullt tydliga knappen, vari "ståndtåget" fästes. På de

vidstående bilderna

(27 o. 28) torkas vålarna efter väl förrättat arbete.

27 är hemma hos P-son o. 28 nere vid hamnen (de närmaste vålarna lutade över



Bild 27.



Bild 28.

dem en stapel "revbunkar" o. i mitten i förgrunden på marken ett par nytjårade krabbor!). De längsta äro 8-9 meter!



Bild 29.



Bild 30.



Bild 31.

Om risk föreligger, att "ståndtåget" ska skruvas sönder av is, tillkopplas en "larv" (bild 29). Vålen kommer då att ligga under vattenytan. Dess övre ände är genom ett "larvsnöre" förbunden med snopinnen på larven, som är utrustad med ett vertikalt, rektangulärt trästycke, som avser att motsvara flaggen på vålen. Korkskivan är 30 ggr 18 ggr 3, det vertikala stycket, "visaren", 30 ggr 5, snopinnen 13 lång med största diam. 5 cm. Larvsnöret 5-6 famnar.

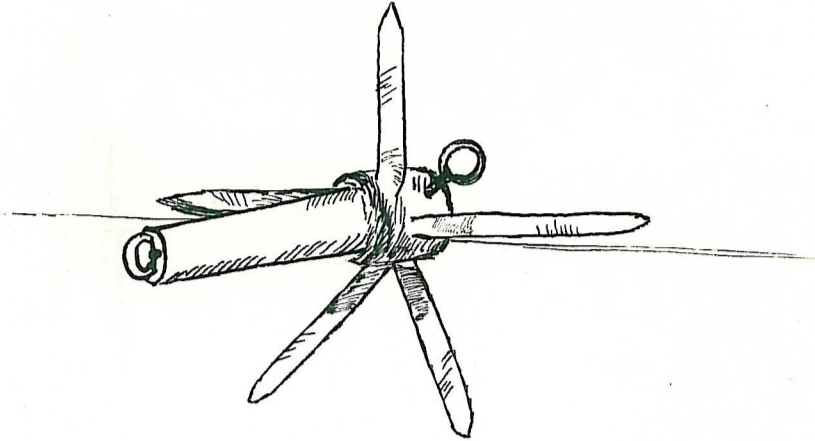
2: "Larv".

Bilderna 30 o. 31 visa en "nätkrabbe", var- med varpan förankras i sjön. Från knappändan på vålen går ett "ståndtåg" ner till ringen vid "flyna" (=klorna) på krabben. (Då isfara föreligger; bindes ståndtåget i ringen vid krabbens andra ände.) I samma ring angöres "liggetåget", som bildar den s.k. "nätgrimman". Denna går från undertälnen med ett halvslag över "snopinnen" genom ringen på krabben, tillbaka med en ygla strax innan snopinnen, samt med ett halvslag över denna upp till övertälnen. Snopinnen är en halv meter o. hindrar nätet att snos.

3: "Krabbe".

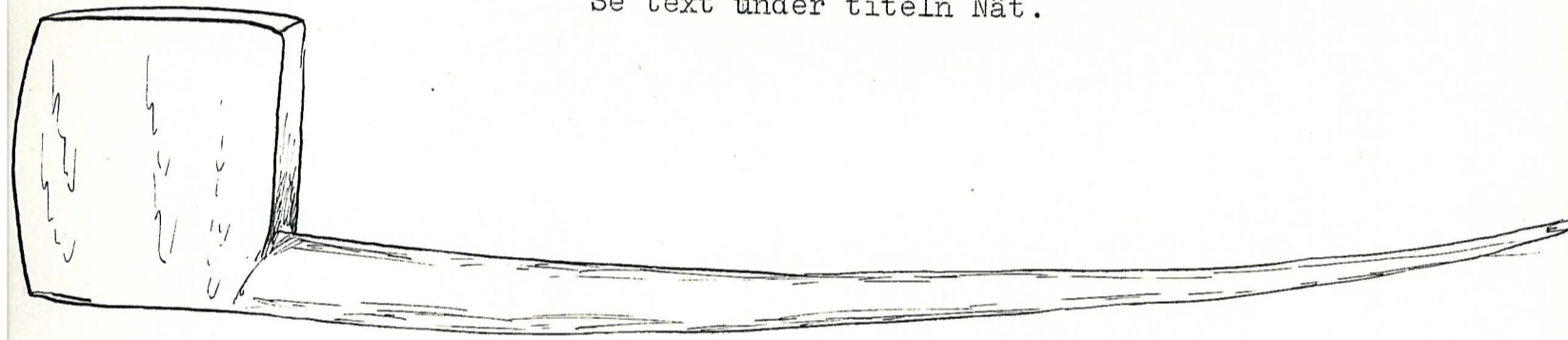
"KRABBE".

Korresponderar med
bild 30.



"NÄTASTICKA".

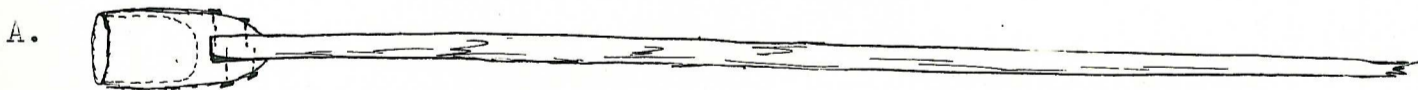
Se text under titeln Nät.

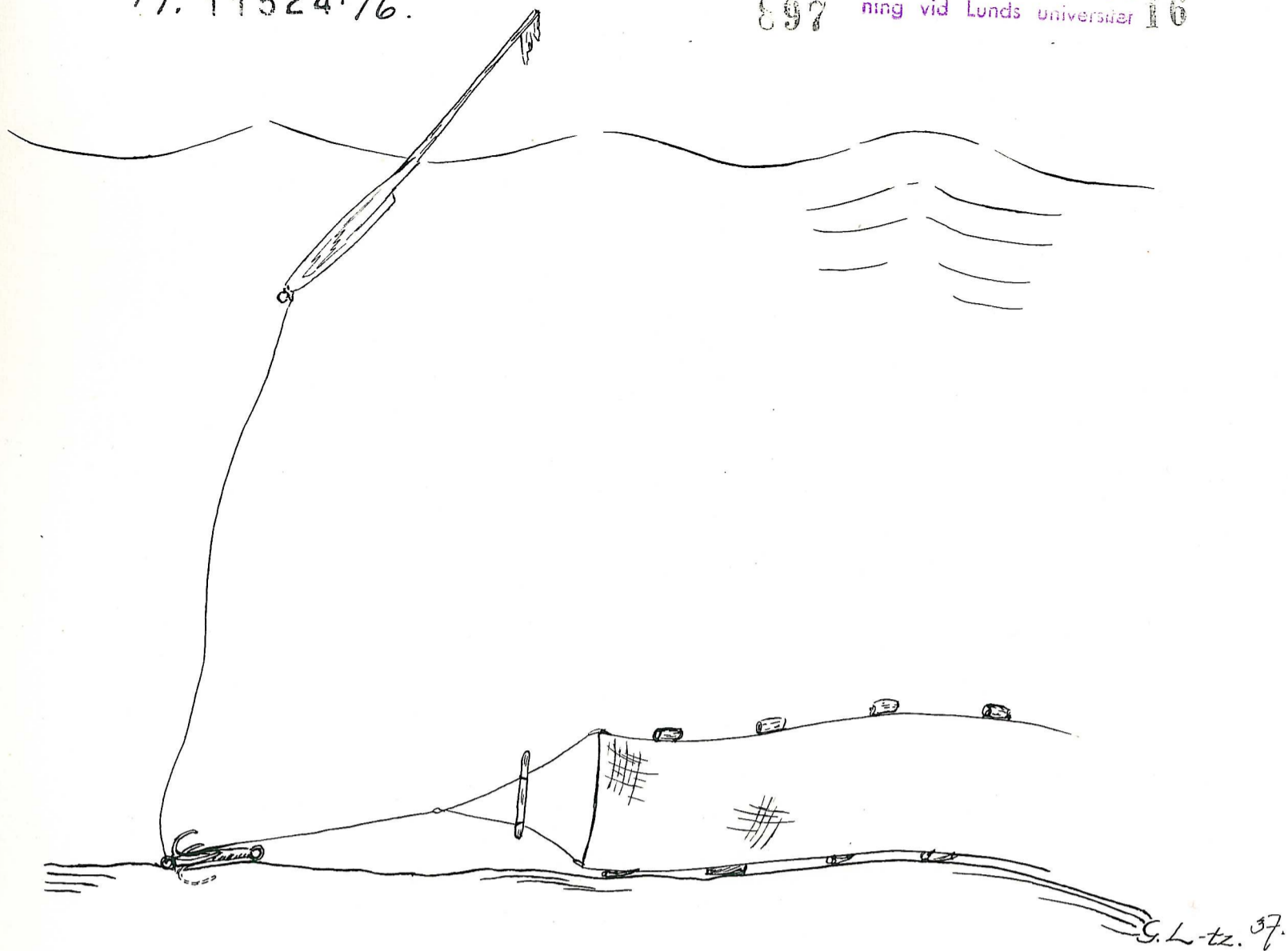


"PULS".

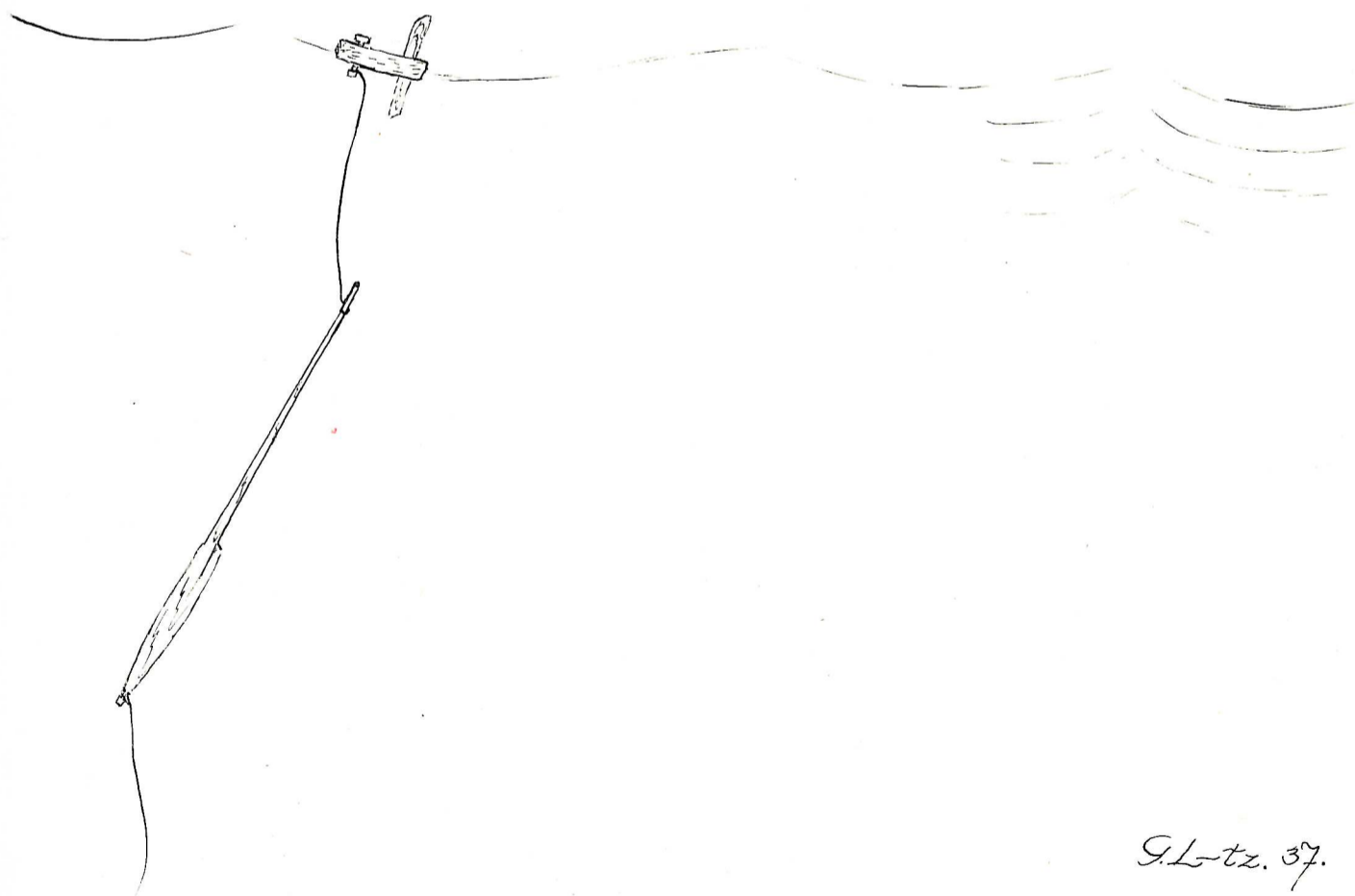
A. I genomsnitt. B. "Lillännen" med kroken.

Korrespondera med bild 34.





"Varpan" sättes. Ovanstående teckning illustrerar texten under titeln Redskap, Näten sätts. Teckningen under anger "larvens" funktion. "Ståndtåget" från vålen angöres i detta fall ("larven" används i regel endast då fara för is föreligger) icke i samma ring på "krabben" som ovan utan i den närmast "grimman".



Krabben är av gjutjärn o. väger c:a 7 kg. Armen är 42 cm. lång
med en största diam. av 6 cm. Den har 5 klor, "flyn", 15 cm.långa.

Det händer ju

"Kräcka."



Bild 32.

ganska ofta, att
nät försvinna, och
då är det bra att
ha en god "kräcka"
till hands. Vidstå-
ende fotos visa o-
lika typer: till



Bild 33.

höger en av grane,

höjd 50 cm., kvistarna 15 cm.; till vänster en av gjutjärn, en-
dast 25 cm. hög o. försedd med 4 st. "kräcker" (ej "flyn"!) av
7 cm:s höjd.

Då de icke användas förvaras näten hängande
på stickor, 3 nät på var"nätasticka" (se teckning). Längden
är c:a 40 cm. o. den kvadratiska delen 7 ggr 7 cm.

Nätsticka.

Näten tjäras för att icke ruttna.

Näten tjä-
ras.
Bo nät.

"När vi bo lögenäten ha vi hallåttenebann"

(el. "hallåttomförsbann"; det förra uttrycket en fonetisk för-
kortning av det senare), slutade hr Pettersson sin redogörelse
för näten. Uttrycket innebär, att maskstorleken är $7\frac{1}{2}$ på vart
kvarter. (Omförs < omfärs=omfärds- omgångs-.)

Man ströar på hösten i rödingleken och på
våren när valen, "harren", leker i slutet av maj.

Strö.

"Ströna" äro något grövre än de vanliga rö-
dingnäten. Materialet är 6-trådigt bomullsgarn nr 20. Mask-
storleken är 16 på alnen, vid "grimman" 8 på alnen. Vanligen
använder man två nät hopbundna o. ströt får en längd av 100
alnar. Endast en båt användes: en ror och den andre"hamnar".
Man börjar vid land och sätter i en båge in till land igen.
(Ett yngre ortsuttryck för "hamna" är "backa".) Därefter pul-
sar man, så att fisken springer rakt ut i nätet. Detta "föl-
jer" man sedan. Är det fångst, fattar man med pulsens lillän-
da, som är försedd med en liten krok, i undertälnen och med
handen i övertälnen samt håvar upp fisken som i en korg. -
Ströar man ute på sjön på grund får man vara två båtar och



Bild 34.



Bild 35.



Bild 36.

sätta ströt i form av en snäcka. Visingsögrundet är för djupt!

Hr Pettersson hade i sin ägo en del pulsar av olika beskaffenhet (bilderna 34-36). 34 visar en puls av trä, vars 375 cm. långa skaft får tjänstgöra som del av P:s torkställning för vålarna. 35 visar detalj av samma: själva pulsen är av björk, 25 cm. lång, 10 cm:s diam. o. 15 cm:s djup. Den är järnskodd. Bild 36 visar ett par sentida ätteläggare av den gamla hederliga träpulsen: materialet till dessa är plåt...



Bild 37.

"Lögan", som bär ansvaret för sommarens långrevfiske, fångas med både nät och not.

Bild 37 visar hr Hertz' "lögenot" en face. Längden på var arm är 2,7



Bild 38.

"Lögenot."

m. och djupet 65 cm. "Pösen" är 60 cm. lång och bildad genom armarnas hopsyning. Flötena äro av kork o. sänkena av cement. Stanken i slutet på ar-



Bild 39.



Bild 40.

men (bild 38) är 1,3 m. lång. Bilderna 39 o. 40 visa hur armarna sytts ihop och utgöra en påse. - Man använder två båtar med två man i varje. En ror och en står i bakänden och "motar" med en åra. På lagom djup hoppar man i o. föser noten mot stimmet.

På eftersommaren när "lögan" går till så
man kan få agn använder man långreven. I brist på löga du-
ger nors, som man oftast får från Roxen. Man håller till på
Visingsögrundet, och fångsten består mest av sik. Reven kan

Långrev.

vara på c:a

3-4000 krok,
fördelade på
länkar om 300
krok. Till-
samman ung.
10-13 "bun-
kar". Avstån-



Bild 42.



Bild 41.

det mellan

krokarna 3 famnar. Varje tafs 0,5 m. Materialet till reven är
bomullsgarn nr 60. - Bild 41 visar en länk på 300 krok i en
"revabunke". Lådan är kvadratisk: från ytterkant till ytter-
kant mäter den 72 ggr 72 cm.; mellan innerkanterna 58 ggr 58.
Kanterna 3 cm. Största avstånd mellan ytter- o. innerkanter
8 cm.; minsta avstånd 7cm. Innerkanten skårad för krokarna,
som hänga i prydliga rader (bild 42).

"Flugmete."



Bild 43.

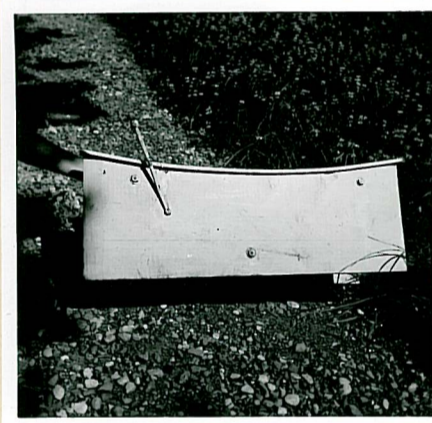


Bild 44.

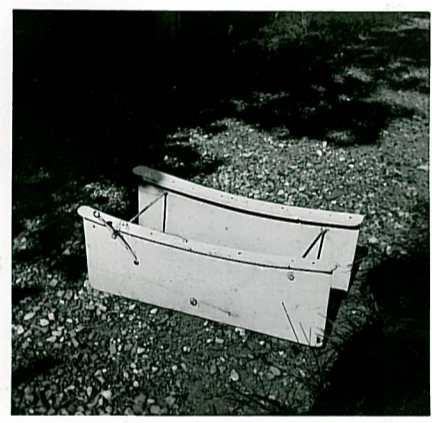
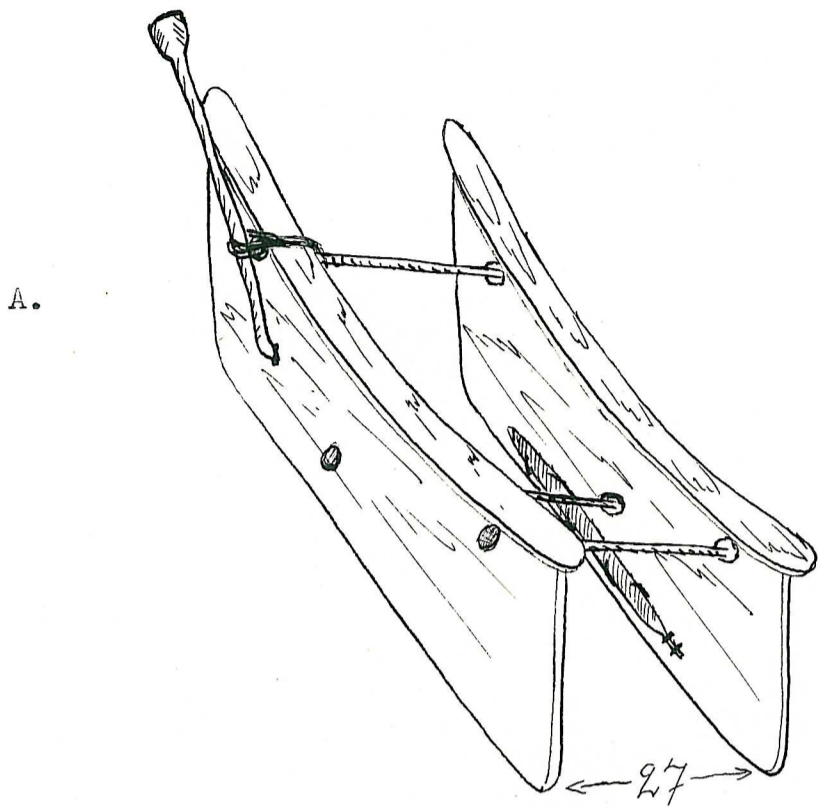


Bild 45.

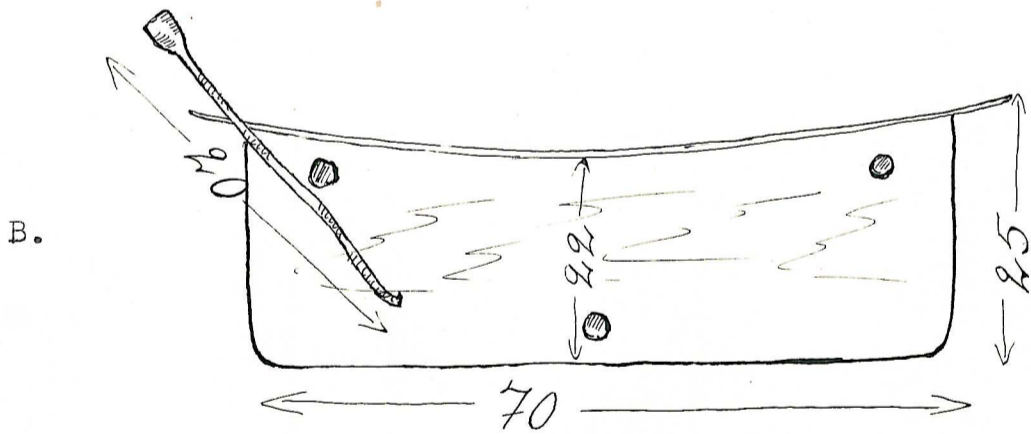
Ovanstående fotoserie visar en s.k. "skädda",
tillhörig Hjalmar Modig. Den består av två parallellt ställda
brädlappar, 70 cm. långa med 22 cm. som minsta och 25 cm. som
största bredd. De förbindas av tre 27 cm. långa järntenar. Ena
brädan är försedd med ett 20cm. långt järn, som slutar i en
knopp. I detta fästes reven, och knoppen hindrar då denna att
glida bort. Den andra brädan har som motvikt en fil (40 cm. lång)
fästad längs basen.

"SKÄDDA".



Teckningarna korrespondera med bild 43. A visar "skäddan" sedd snett bakifrån. B anger måtten för sidostyckena.

Samtliga mått angivna i cm.



9L-tz. 37.

Reven till flugmetet består av 6-trådigt linne och är 12 - 15 famnar lång. Den har vanligen 12 tafsar, som sitta på ett avstånd från varandra av ung. 1 famn. Tafsarnas längd är 0,5 - 1 aln. De äro av samma material som reven. "Flugera" äro metkrokar, virade med färgade hönsfjädrar.

För vinterfiske med nät efter lake, sik och röding under de sällsynta tider då bärkraftig is bildats upphugges en rad vakar i en båge från stranden. Vakarna markeras med granris, och näten - "varpan" är något mindre än under ordinarie omständigheter - skjutas fram med hjälp av långa tjugor. Larv användes i regel.

Vinterfiske.
I: Med nät.

Det populäraste isfisket är det efter lake med s.k. "käxe" (motsvarande Visingsös m.fl. orter kräggla).

II: Lak-
mete.

Bilderna 46 o. 47 visa huggredskapet i utgångsställning. Det består av en 28 cm. hög arm, vid vars nedre del fast-

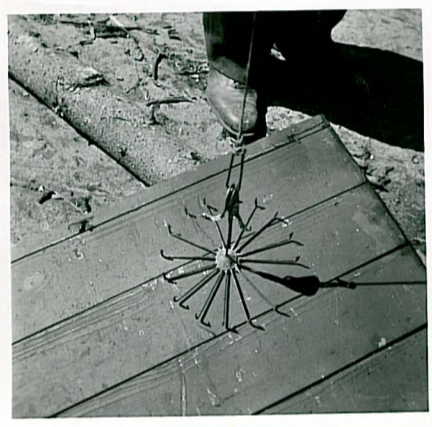


Bild 46.

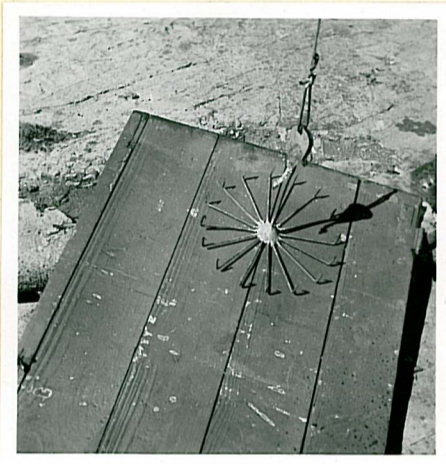


Bild 47.

lötts 16 hullingar, "nägler". De äro radiellt ställda; längden är 8 cm. Den upphöjda delen på varje hulling är 2,5 cm. hög. Vid armens övre del hänga två skeddragliknande inrättningar, de s.k. "finkera". Silverplåtarnas mått är 3,5 ggr 5,5 cm. - Till "käxen" hör en rev av 15-trådigt linne nr 14, ung. 18-20 famnar lång. "Nickepinnen", om vilken man slår ett halvslag med reven, är av enklast tänkbara beskaffenhet: en lagom bit av en björkkvist, ungefärlig pekfingerlängd.

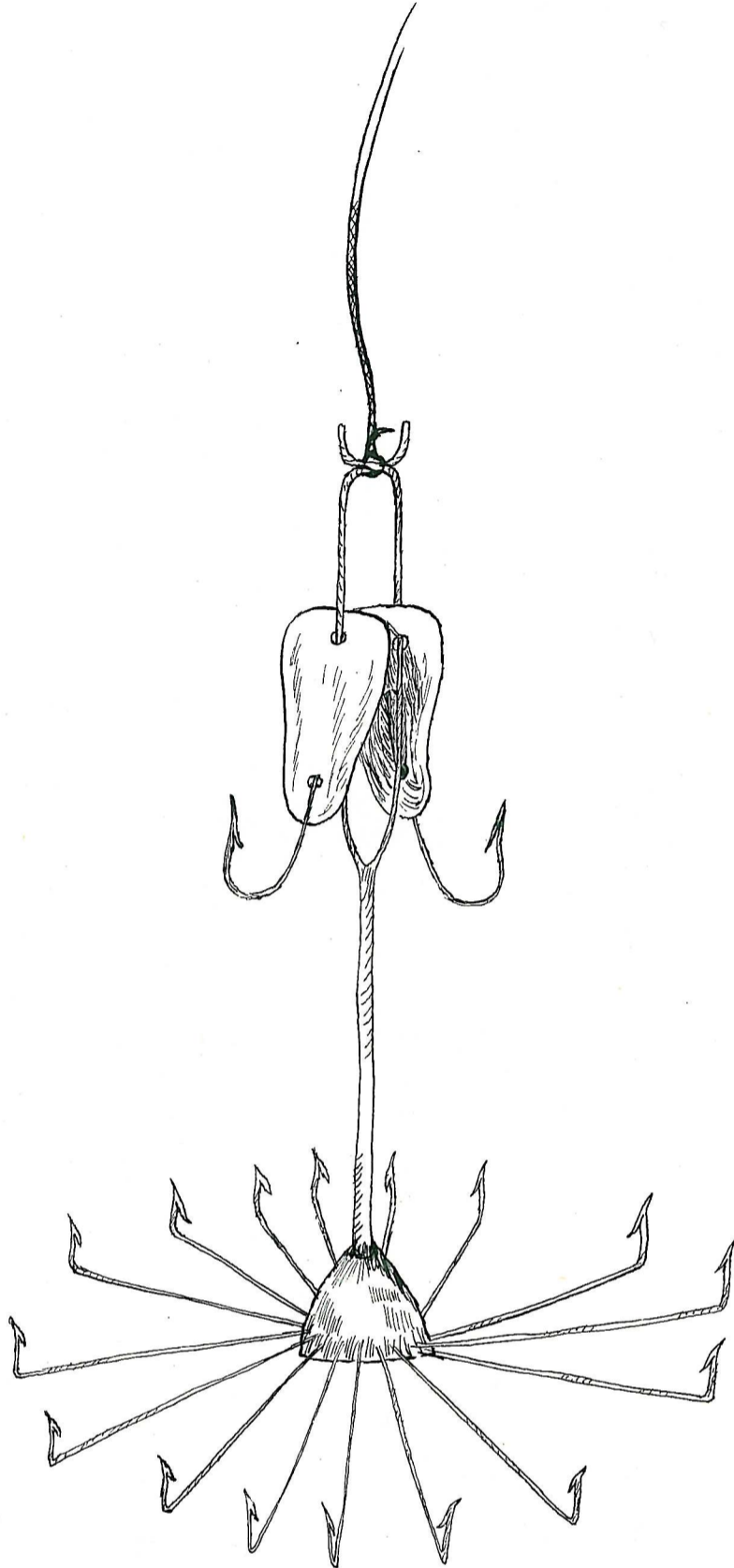
För att kunna använda käxen måste den först "maas", vilket sker med nors (i brist härpå med sik). Man hug-



ger en vak med den speciella isbillen (bilderna 48 o. 49) som består av ett 26 ggr 10 cm. stort järn-



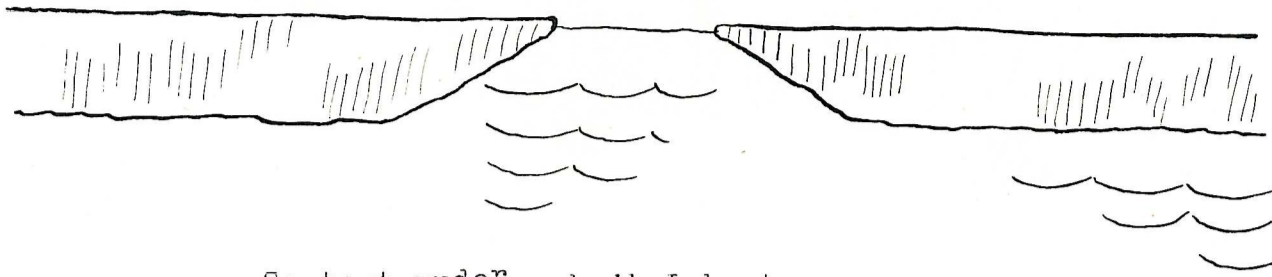
Bilderna
48 o. 49.



Korresponderar med bild 46.

S.L-tz. 37

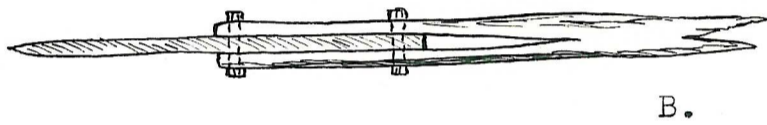
VAK FÖR NORSFÄNGST.



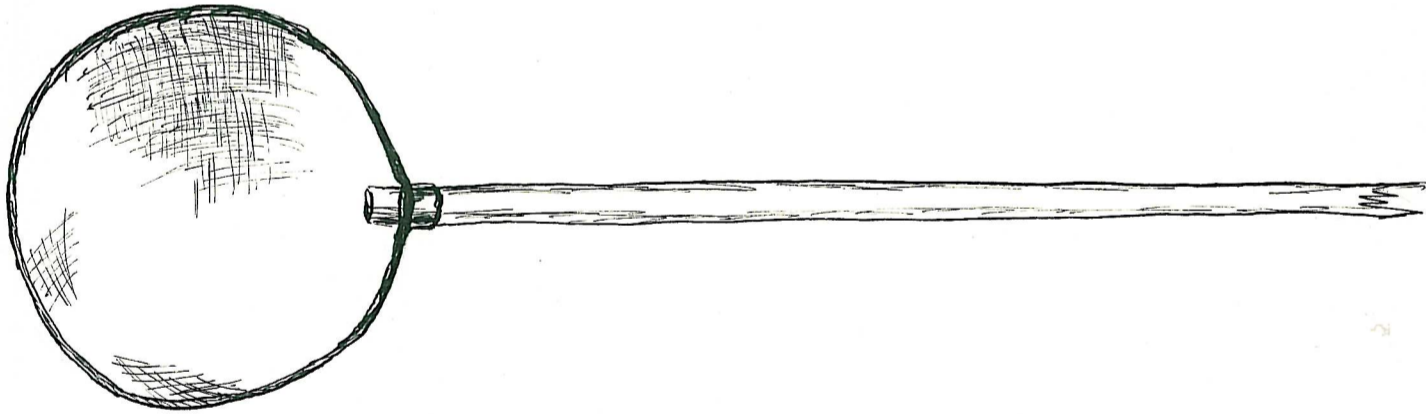
Se text under rubrik Lakmete.

ISBILL.

Korresponderar med bild 48. A sedd ovanifrån. B från sidan.



"NØRSAHØV"



Korresponderar med bild 50.

G.L-tz. 37.

stycke på ett 2 m. långt skaft. Vaken hugges som en tratt med diametern växande nedåt. Issörjan skrapas undan, varpå norsen självmant infinner sig för att med livet plikta för sin nyfikenhet. Den tages med hjälp av en "n8rsahäv" (bilderna 50 o.

51)

51). Skaftet är 115 cm. långt, hävens diameter är 30 cm. och maskstorleken 6 mm.-Enl. hr Pettersson kräves stor påpass-



Bild 51.

Bild 50.

ven. Norsen älskar näml. att retas: den går villigt upp i vaken men sjunker genast som en sten om någon närmar sig.

Några "lakabuser" av halm kunde ingen av mina sagesmän erinra sig ha använt eller sett användas. Att den har förekommit får em. anses relativt säkert, emedan hr Pettersson en gång fått bottenträet med de karakteristiska hålen för en halmbusa på kroken en gång strax utanför hamnen. Det var statt i förruttnelse men likväl möjligt att identifiera. Avsågade snipor äro icke brukliga ("Dä använner di i Tiveden"). Däremot minns hr Pettersson att hans far talade om att han använde ett segel, spänt mellan två stakar på en kälke till skydd

mot vinden.-På

bild 52 synes hr P.-sons egen - el. rättare hans sonhustrus - lakbusa, sedd bakifrån. Frun-

timret vägrade



Bild 53.

Bild 52.

lämna ut nyckeln! Bild 53 visar en lakbusa nere vid hamnen - även denna låst (troligen använd till redskapsbod). Måtten äro följande: längd 122 cm., bredd 92 cm., högsta höjd 162 cm. o. långväggens höjd 147 cm.; golvhålets diameter ung. 50cm.

BÅTAR.

Båtar.

Den avgjort största procenten snipor, som användes i Hsth., utgöres av undenäsare (dvs. från Undenäs i Västergötland). Den förste, som började bygga båtar på platsen,



Bild 54.

var den sedan ett par år tillbaka avlidne snickaren Johan Pettersson gemenligen kallad "Pettrians-Jon". Den andre i ordningen är min sagesman, snickaren August Strandberg.



Bild 55.

Ingen är em. profet i sitt eget land, och levererar man dessutom inte snipor gratis, får man heller inga beställningar - i Hsth.

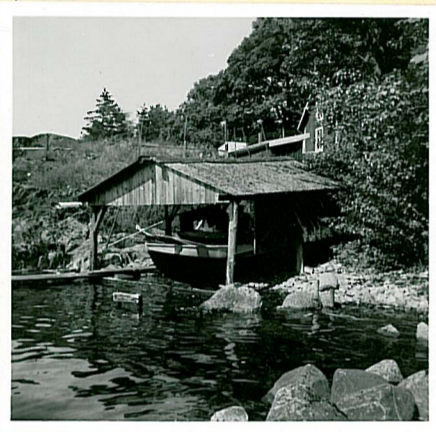


Bild 57.



Bild 56.

De vidstående bilderna ge samtliga en rätt god illustration till denna båtbyggnadskonstens svåra belägenhet på platsen. Inget av dessa fotos är särskilt utvalt för att belysa sanningen av ovanstående, och dock äro samtliga snipor utom en undenäsare. Bild 54 är tagen vid Husbacken och visar en undenäsare - liksom 55, där båda båtarna representera västgötskt bygge (ägare till de på 55 äro Hertz o. en amatörfiskare vid namn Thorn). Bild 56 visar Modigs båthamn: snipan i förgrunden undenäsare, den i bakgrunden (övertäckt med säckar) en strandbergare! 57 visar två undenäsare (ägare Pettersson, Joh.).

Ung. 100 m. norr om Fiskar-Johans stuga (bild 8 o. 9!) låg ännu en undenäsare uppdragen (bild 58). Tillsammans med den strandbergare som senare uppmättes av undertecknad, erhöles alltså siffrorna 7 för undenäsartypen och 2 för lokaltypen av de 9 st.

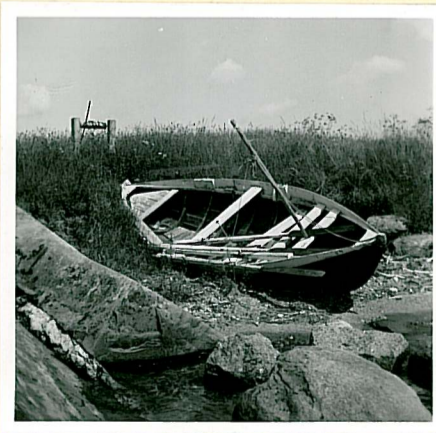


Bild 58.



Bild 59.



Bild 60.



Bild 61.

som utgjorde det f.t. synliga båtbeståndet i Hsth. - Bilderna här ovan visa detaljer av samma undenäsare som på bild 58. 59 visar "näsa", dvs. här icke den över borden uppskjutande delen av framstammen utan hela fören; 60 visar de tre "mastbjälkarna" (hållet på den i mitten av snipan skymt av masten) och 61 visar det breda, ljusa "värboret", som hos undenäsaren berövar snipan något av dess svepande linjer.

Vid den lilla vägen utmed hamnviken låg en av de två snipor, som byggts av Strandberg i Hsth. Den hade för ung. 20 år sedan levererats norrut och var nu i Hsth. för att undergå reparation. Den helt enkelt inbjöd till uppmätning, i all synnerhet som sagesmannen själv ansåg den representativ i tekniskt hänseende (bild 62).

Strandbergare.



Bild 62.

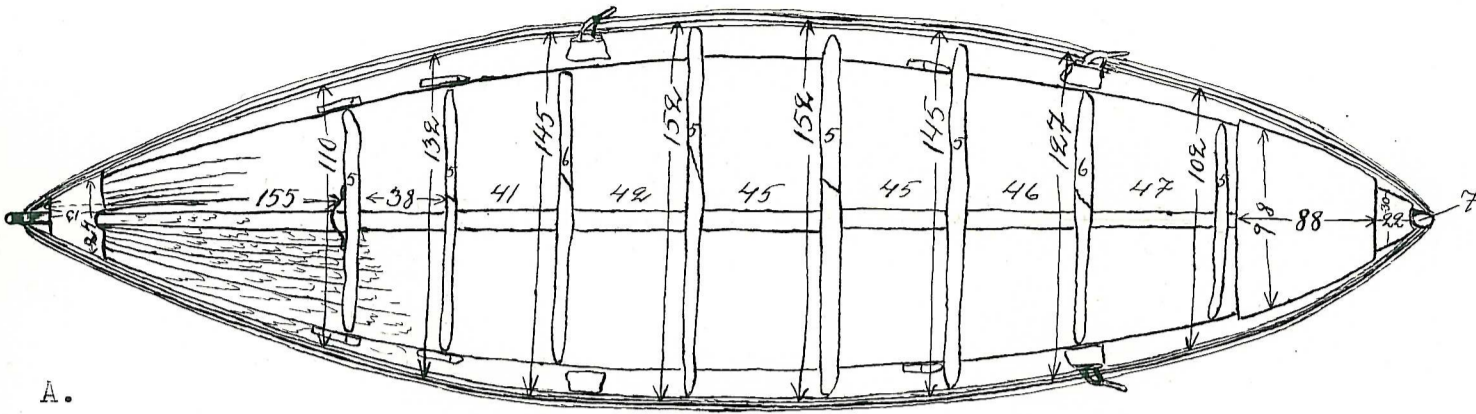


Bild 63.

62. visar snipan sedd från fören; bild 63 visar den sedd från aktern. Materialet är för köl och bord fur; för stävar och "vrängar" gran. Den är klinkbyggd och har 7 bord, varav det näst översta kallas "spetsbor" och det översta "värbor". Spanten, "vrängera", äro 8, varav 5 skarvade. "Värboret"

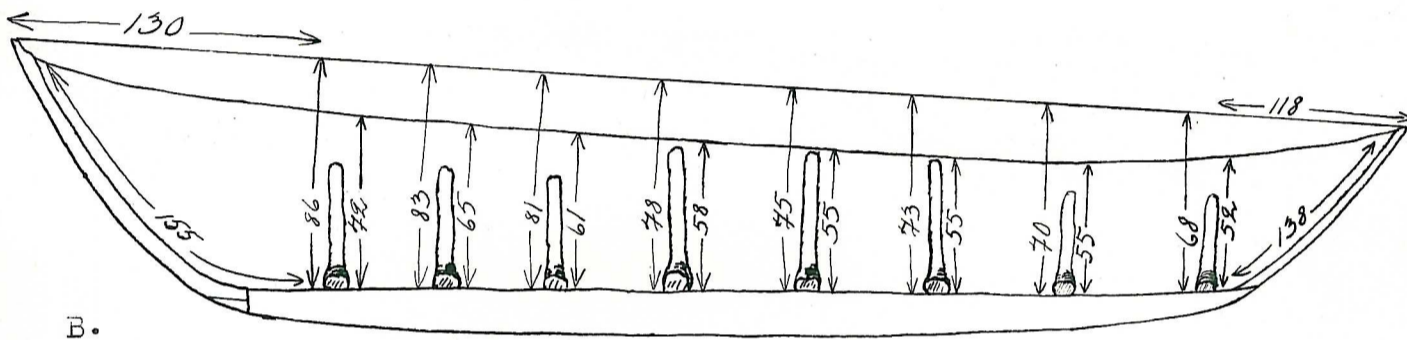
har ovan till en innerlist, "ässninga", och en ytterlist, "avvisaren". Snipan är utrustad med två par åror. Själva "årdubben" är utliggande och stödes av ett "slitjärn". Träklossen, i vilken "dubben" är nedsänkt, kallas "årdocka" o. har en höjd av 15 cm.; dess minsta bredd är 20 cm. o. högsta 23 cm. "Årdubben" är 12 cm. hög och slitjärnet 10 cm. långt. "Årdubbens" längd från vinkel till vinkel (den utliggande delen)

A. Plan.



A.

B. Längdsektion.



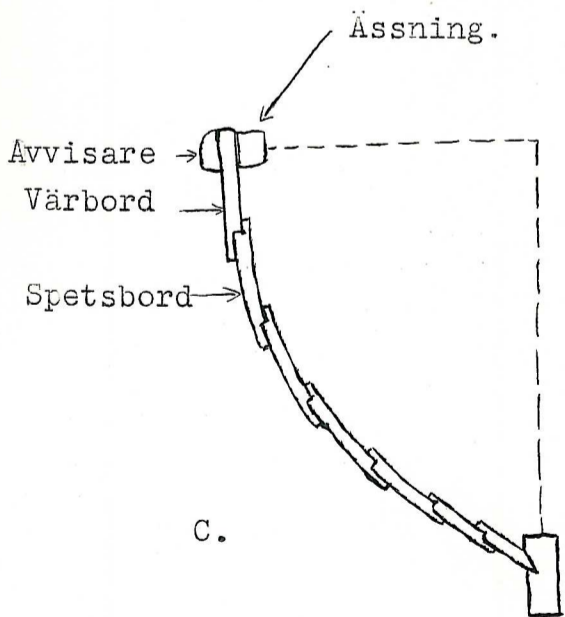
B.

Samtliga mått angivna i cm.

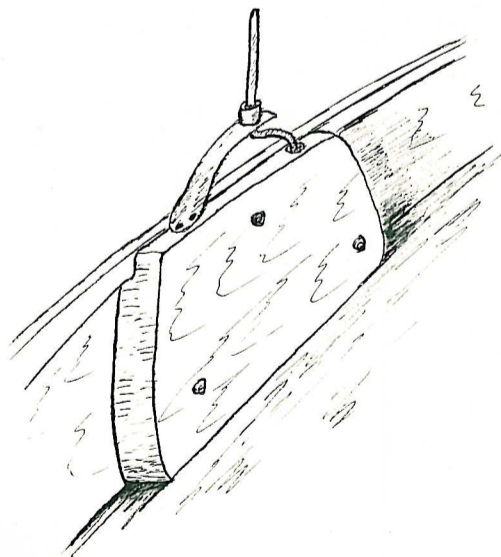
Skala 1:30.

C. Tvärsektion.

D. Detalj: årdubb.



C.



D.

S. Letz.
37.



Bild 64.



Bild 65.



Bild 66.

är 6 cm. Bilderna 64 - 68 demonstrera olika detaljer av strandbergaren. 64 och 65 visa båda snipans aktere kontur: 64 återger bättre den en smula uppåtsträvande linjen, under det att 65 tydligare markerar kölskarven. Obs. "spetsborets" hårda uppspetsning! Denna framträder ytterligare vid en jämförelse med bild 66, som visar "näsans" (Obs.= hela fören!) rundare linje.

Bild 67 anger

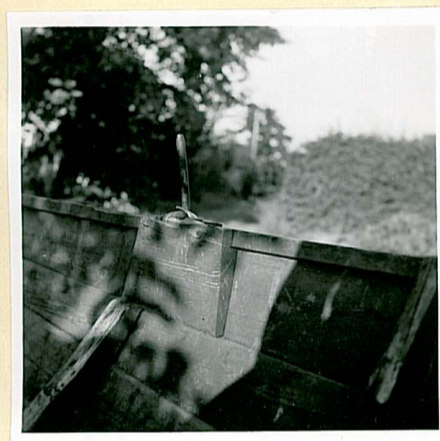


Bild 67.

årtullens, slitjärnets och årdockans placering.

Bild 68 visar hur "vrängera" ligga.

Fotot är taget i riktning föröver:



Bild 68.

andra spantet från

fören räknat är skarvat; de båda andra oskarvade. På snipan förekommer normalt icke mer än en segeltoft, "mastbjälke"; en andra i mitten är lös och kan sättas i efter behag, exempelvis när man svirvlar. Då för alltså snipan två spritsegel samt en klyvare fram till "näsa".

Strandberg "basar" inte borden. Det behövs inte när det inte är fråga om större spänning. Någon slip har han heller inte utan bygger ute på gården. Med upphuggningar på kölen anger han bordens läge, varefter spanten sättas dit och borden läggas (med hjälp av limtvingar av järn).

Icke mindre än tre av spanten gå upp i kant med "ässninga". Helst vill Strandberg ha ännu flera av samma utseende av den anledning att det "stadgar gången på henne".



Bild 69.



Bild 70.



Bild 71.

Ovanstående serie visar den pigge gamlingen i full färd med att plocka bort det gamla uppruttnade "värboret" på sina händers verk. Med ett stämjärn hugger han varligt runt "näglerna" (bilderna 69 o. 70), drar ut spiken och lyfter av bordet (bild 71). Den största bredden på "värboret" var 20 cm., medan "spetsborets" största bredd är 17 cm. ("Värborets" bredd anges förträffligt på bild 71 av de tre uppstickande "vrängerna".)



Bild 72.

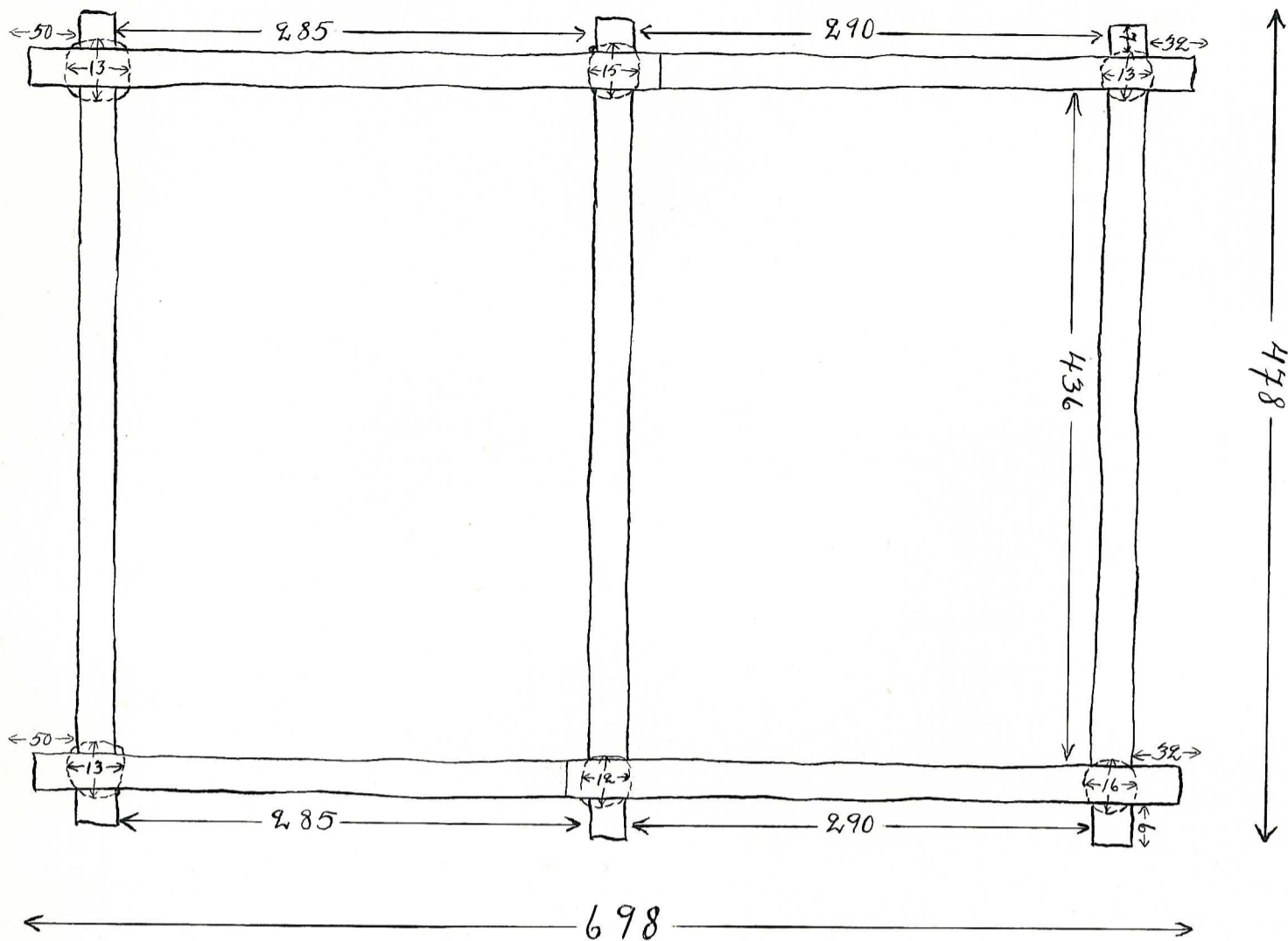
Enl. uppgift av Hertz funnos förr Båthus. inga särskilda båthus. Man lade sniporna vid Husbackens södra strand, alltså nedanför nuvarande magasinets södra gavel (bild 72). Detta meddelande torde em. modifieras därhän, att de som ansågo Husbacken lämplig till skydd drogo upp sina snipor där, under det att de som själva kunde ordna det för sig före-

drogo detta. Till de senare hör i varje fall en annan av sagesmännen, Johan Pettersson, vilket även Hertz torde erkänna om han toge sig en funderare över bild 73, föreställande Petterssons båthus. Konstruktionen är enkel: ett vinkeltak vilande på 6 stolpar. Dessa äro 180 cm. höga och stå på ett avstånd av 290 cm. från varandra. Takets högsta höjd är 290 cm. över marken. Se teckning å nästa sida!

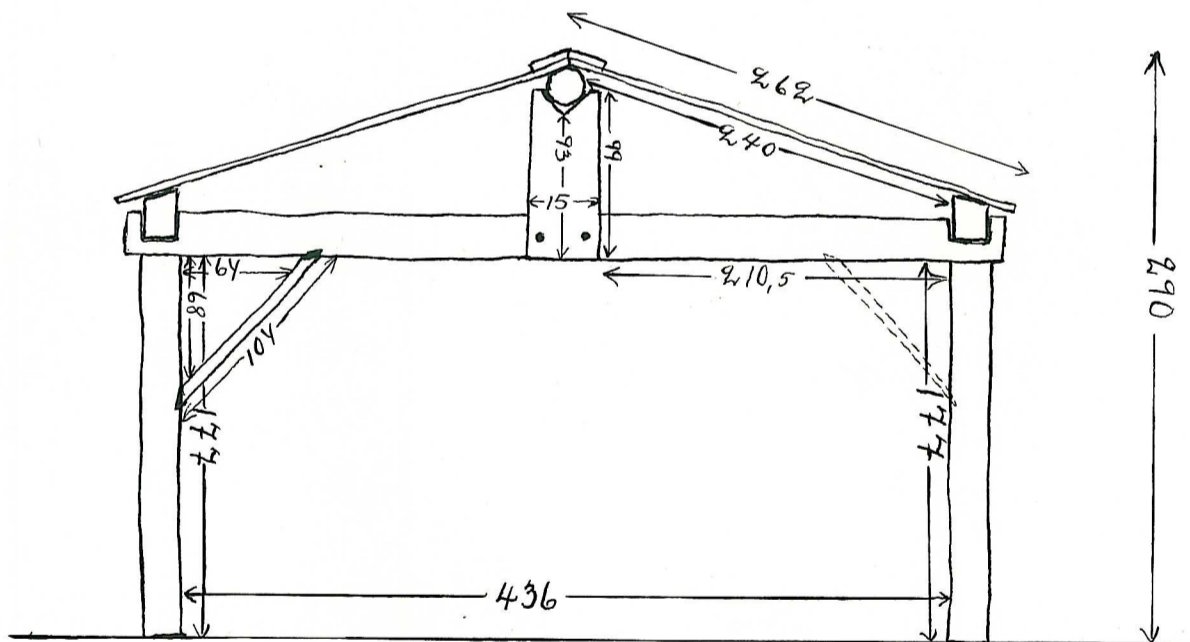


Bild 73.

A. Plan. Bätthuset saknar väggar med undantag för en provisorisk bräd-dito. Taket vilar på en konstruktion av bjälkar, i sin tur stöttade av 6 stolpar. Bräddtaket tänkes här avlyft.



B. Tvärsektion. Skissen visar konstruktionen vid mellersta stolpparet. Bräddstötten till takåsen är dubbel, vid de övriga stolpparen enkel.

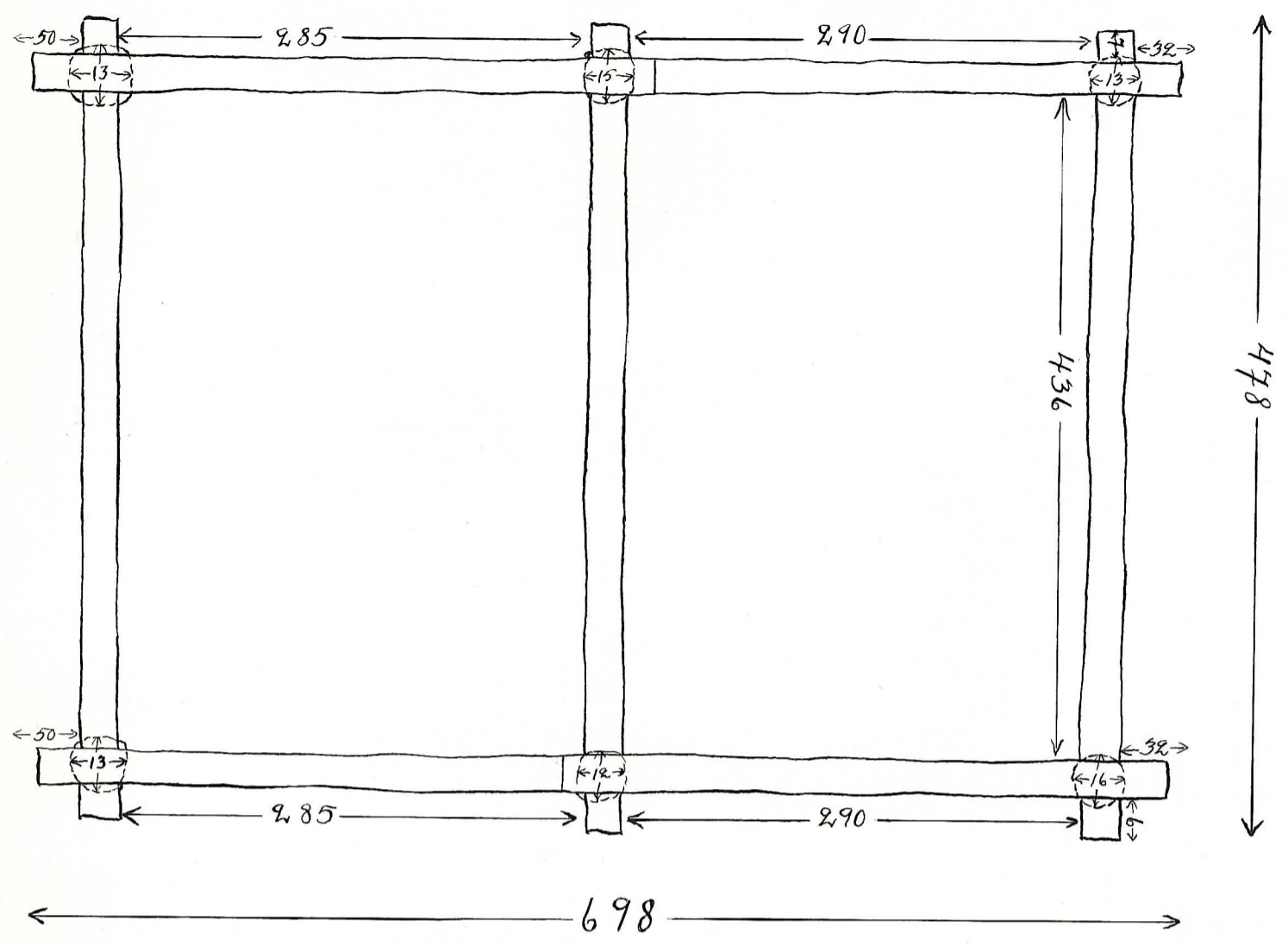


S. L. - tz 37.

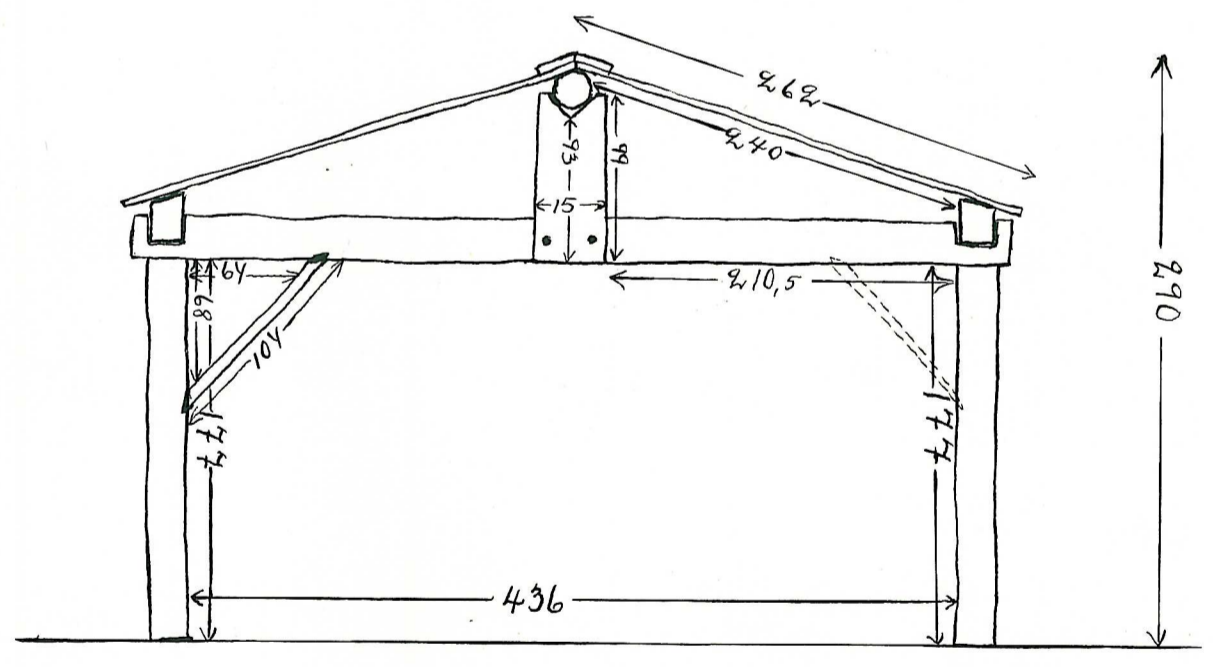
Ungefärlig skala: 1:40. Måtten i cm.

Jfr bild 73.

A. Plan. Bätthuset saknar väggar med undantag för en provisorisk bräd-dito. Taket vilar på en konstruktion av bjälkar, i sin tur stöttade av 6 stolpar. Bräddtaket tänkes här avlyft.



B. Tvärsektion. Skissen visar konstruktionen vid mellersta stolpparet. Bräddstötten till takåsen är dubbel, vid de övriga stolpparen enkel.



S.L-tz 37.

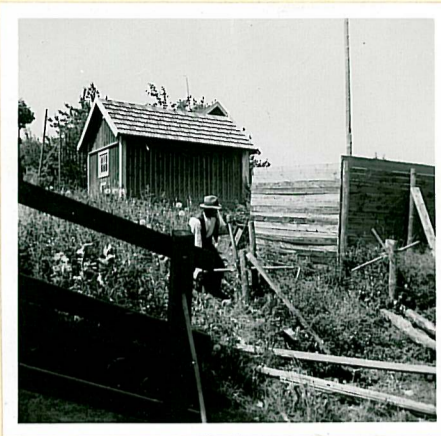
Ungefärlig skala: 1:40. Måtten i cm.
Jfr bild 73.

Även om man icke är lycklig ägare till ett Båtspel.

båthus, har man i regel ett handspel att draga upp snipan med.

På bild 74 demonstrerar Hertz sitt spel.

Det består av ett cylinderformat trästycke i en ställning med 70 cm:s höjd över marken. Cylindern är 80 cm. lång och har en diameter av 15 cm. På utsidan av cylindern äro två 140 cm. långa spakar monterade (här med hjälp av spikade band av plåt).



Sedan Hertz offrat

Bild 74.

större delen av sina krafter på vetenskapsaltaren, bromsar han med ett belåtet pustande spelet genom att placera en stake mellan ställningsstolparna och spaken (bild 75).



Bild 75.

lake torkas ofta för att under vintern användas till föda åt hönsen.

Torkning av fisk el. konservering
Konservering.
efter andra metoder har icke förekommit
med ett undantag: mindervärdig sommar-

M 11524

L U F G. 897.

ÖSTERGÖTLAND

LYSINGS H:D

V. TOLLSTADS S:N

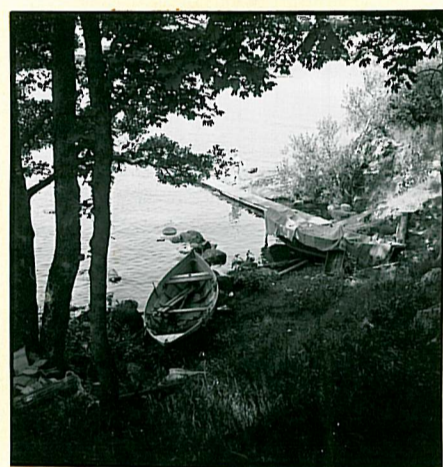
HÄSTHOLMEN



54.



55.



56.



57.



58.



59.

M. 11524

L U F G 897.

ÖSTERGÖTLAND

LYSINGS H:D

V. TOLLSTADS S:N

HÄSTHOLMEN!

HÄSTHOLMEN.



60



61



62



63



64



65

M. 10524

L U F G 897.

ÖSTERGÖTLAND

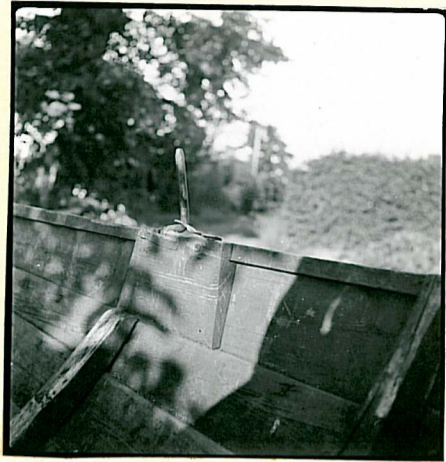
LYSINGS H:D

V. TOLLSTADS S:N

HÄSTHOLMEN



66



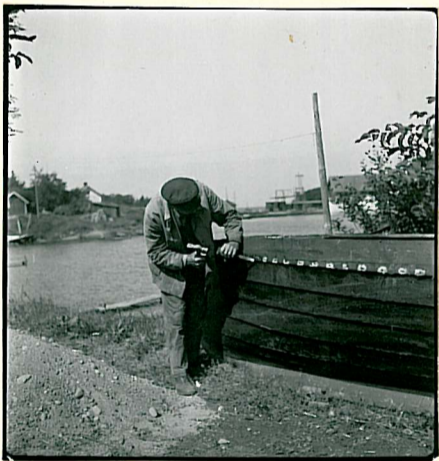
67



68



69



70



71.

A. 11524

L U F G 897.

ÖSTERGÖTLAND

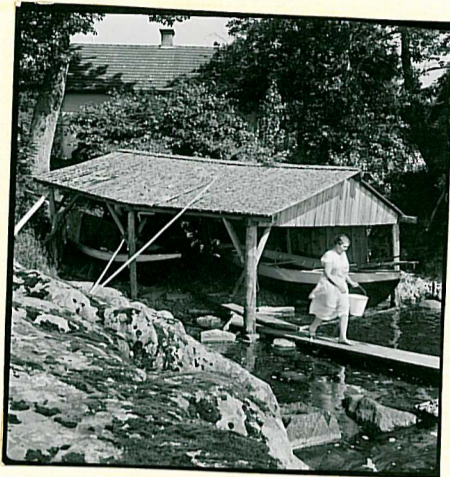
LYSINGS H:D

V. TOLLSTADS S:N

HÄSTHOLMEN



72



73