

ACC. NR M. 13915: 1-4.

Landskap: *Småland* Upptecknare: *Gudrun Kvillner*
Härad: *Östbo* Berättare: *Lenn Svensson, Gällared*
Socken: *Gällared* Berättarens yrke: *f. d. smed, järnhandlare*
Uppteckningsår: *1955* Född år *1893* i *Gällared*

FOLKLIVS-
ARKIVET
LUND

Beskrivning av smedjan och smedens arbeten. s. 1-4.

ACC. N:R M. 13915:1.

FOLKLIVS-
ARKIVET
LUND

Den tidigaste utpräglade
smedja i Uggölehell är från 1700-talet,
då smeden Staffan Assarsson gjorde alla beslag,
gämfäm, åsklådor, ljusstakar till kyrkan, som
byggdes 1782-1786. Beslagen till bänkharna, som
nu är borta hade denna utsmyckning.

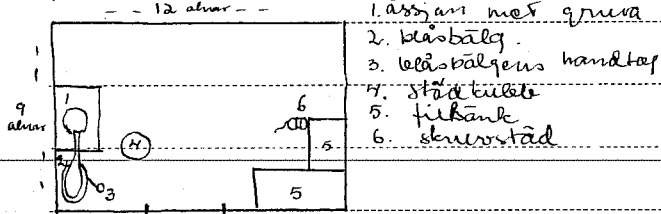
○ Smedjan låg då vid nuvarande Sörögård,
och omkring denna var hela byn samlad.
(Slagghöjar och husgrunder vittna om detta).
På 1880-talet byggdes den nuvarande smedjan
som är 9x12 alnar. På ena gaveln ligger
den nuvarande åssjan och vid sidan står
en blåsbälga av läder och trä, vilkens pip
nymmate ut i qruvan. Denna ställes av
en man, som dag jämna tag i en låg
stämp, varvid en lucka i bälgen öppnades
och dag in i luften. I smedjan fanns så
smidesstöd, hammare och smidesstämper,

ACC. N:R M. 13915:2.

FOLKLIVS-
ARKIVET
LUND

Skruvstäd och gängvedeligg, fil vävlar och gängvedeligg jämet lög på pinnar, som sättes ut ur väggen, med olika höjd för olika storlekar.

PLAN:



Råvaran fick smedem i form av stängjärn från bruket i Ulbo. Stängjärnet var ungefär $\frac{5}{8}$ tum \times $2\frac{1}{2}$ tum och 6 alnar långt. (Man får brukade bära hem 85 kg 1 mil, ty det fanns inga hästar på gården.) Detta järnet klyvdes sedan med en mejsel i 4 eller 8 delar på längden och mindre allt efter man behövde. Så gjorde man åderbilar, handbilar, västslor, vagnaxlar, beslag till vagnar och ända ned till hjulmuller, små klara spikar ungefär 1 tum

ACC. N:R M. 13915:3.

FOLKLIVS-
ARKIVET
LUND

länga. Till en skära tog man två bitar järn
med ett stål (klövestål) emellan. När detta
blevit så varmt att de två delarna smalt
ihop, tog man snabbt ut fången ur gruvan
och hammade ut skäran.

Till en nådsko, tar man längden efter störelsen
är skon, slukas järnet d.v.s. gör en tjockare
del på mitten och bearbetas i andra varningen
en gång, formar den, slår ett spår med 4 söm-
nål, i tredje varningen formas den återstående
grenen och vid den fjärde varningen gör
man tåkappa och riktar till den rätta formen.
En nytkonig är en häst kostade då, 1880-talet,
1.25 kr och en omsömnig 50 öre (1955 är
värdet 20 kr resp. 12 kr).

Bönderna kom till smedjan redan vid
5-6 tiden på morgonen och stannade ibland
nåla dagen under det att häven vässades

ACC. N:R M. 13915:4.

eller vagnen lagades och berägs. Man körde
in denna i smedjan, emedan det då ej fanns
lösa myklar. Bänderna hade matsäck med
sig: en rund kaka bröd och en bit fläsk
Smeden började sitt arbete kl. 6 på morgnen
ät frukost, därefter kl 9, middag kl 1, meraffan
vid 5-tiden och kvällsmat efter arbetsdagens
slut kl. 9. Var det beställning kunde mästern
och hans handlangare arbeta hela natten.
På 1880-talet moderniserades smedjan
på grund av att fadern utbildats till smed
i Östersund och kom hem med nya idéer
som bormaskin, väters gängverktyg och
stöne smidesstöd. Det hade fört varit så
omå smidesstöd på grund av bristen på järn
Morfadern tog t.o.m. vara på sömnen, som
blivit kvar vid hästskoring. Smedjan lades
ned på 1930-talet. Den behövdes inte längre.

FOLKLIVS-
ARKIVET
LUND