

ACC. N:R M. 14095: 1-3.

Landskap: *Halland* Upptecknare: *Gunnilla Nilsson, Lund*  
Härad: *Tönnersjö* Berättare: *Erik Svensson*  
Socken: *Tönnersjö* Berättarens yrke: *lantbrukare*  
Uppteckningsår: *1956* Född år *ca. 1895* i *Gårdshult, Tönnersjö sv.*

FOLKLIVS-  
ARKIVET  
LUND

*När den nya tiden kom till bygden. s. 1-3. LUF 73.*

ACC. N:R M. 14095: /.

FOLKLIVS-  
ARKIVET  
LUND

Här har aldrig varit något byalag, men vi hade båtsmanslag med stämma två gånger om året. Då var det gille, som hölls på de olika ställena i tur och ordning. Detta var ett båtsmansställe.

Vi hade kor och oxar och c:a 20 - 30 får. Det fanns de som hade getter. Foderväxter började vi odla i början på 1900-talet. Då fick man också stiftsverk, som drogs av kreatur, för att tröska havren, men rågen plejlades för att man skulle få långhalm till taktäckning. På 20-talet bildades en ångtröskförening, som ännu finns kvar, men är förminskad.

I början på 1900-talet hade man järnårter, men inga plogar. Sådana fanns på utställningen i Halmstad 1912, men häruppe hade ingen pengar att köpa någon för. 1917 - 1918 var det missväxt och torka och mycket svårt häruppe. Vi hade hemmagjorda träharvar, som smeden gjorde pinnar till. Omkring 1910 fick vi fjäderharv.

Esmared-Torared-vägen är gammal, bönderna skulle underhålla den var sin bit och länsman med nämndemän synade den varje vår.

Posten hämtades i Simlångsdalen. Här var sex hemman då och vi gick var sin vecka. Från 1922 har här varit brevbärare med post tre gånger i veckan.

Drängarna gick om hösten till Skåne och tröskade. Man kunde tjäna något på att göra träskor och ganska bra på att sälja

torv till slätten. Den svarta torven är väl så bra som ved.

Mor har gått många gånger till Halmstad med smör och ägg. Där köpte hon kaffe och garn. Sen handlaren kom till Simlångdalen sålde vi till honom. Till stan körde vi någon gång med last av timmer och ekebark till garverierna. Salt sill hade man då med sig tillbaka. Lingon och blåbär fick barnen plocka och sälja och de fick själva behålla förtjänsten.

När mor gick i skolan gick man från gård till gård. Glyttarna satt på en bänk, som var gjord av en bräda, lagd över två stolar.

Till denna gården hörde ett torp med tre tunnland bra jord. Två kvinns- och två karldagsverken hade de om hösten. Då tog man tillvara allt hö på maderna. Naturaavlöning kan vi inte minnas.

Den gamla stugan var knuttimrad med halmtak till 1915 då den fick papptak. Längan revs 1930.

Under kriget fick man lära sig att baka tunnbröd (av havre) och blanda potatis i rågbrödet. Men detta upphörde så snart det blev bättre tider.

Förning till begravning förekommer ännu, tårta och krans. Fast det upphör mer och mer. När de började ha begravning på pensionat för några år sedan tyckte man att det var egendomligt. Nu har de ofta kaffe hemma och middag på pensionatet eller of-tare, som vid bröllop, på bygdegårdarna. Dessa byggdes för m:a

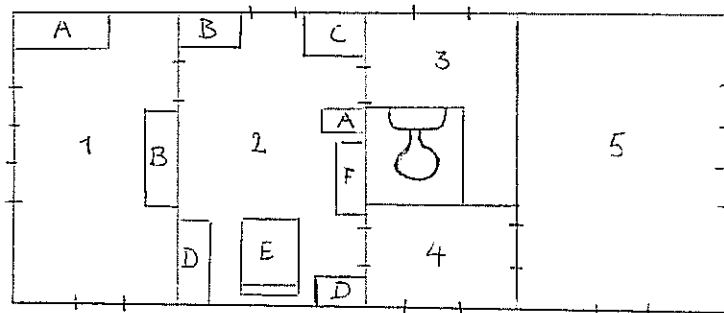
ACC. N:R M. 14095'3.

FOLKLIVS-  
ARKIVET  
LUND

tio år sedan.

Fortfarande granar man hemmavid till begravning och där ett liktåg skall dra förbi lägger man ett kors på vägen.

Skiss av den 1930 rivna längan enligt syskonen Svenssons anvisning. Foto av längan och en halmtäckt, vittrappad uthuslänga finns i Gårdshult.



- |                        |                                    |
|------------------------|------------------------------------|
| 1. Kammare             | 3. Kök.                            |
| a) säng                |                                    |
| b) klädskap            | 4. Förstuga                        |
| } <i>flonsterbänk</i>  |                                    |
| 2. Stugan.             | 5. Ursprungligen förvarings-       |
| a) uteliggare          | rum, sedermera <i>vårdagsrum</i> . |
| b) säng med ryggstycke | Järnkamin sattes in.               |
| och gavlar             |                                    |
| c) skänk               |                                    |
| d) bänkar              |                                    |
| e) klaffbord           |                                    |
| f) "lillasoffan"       |                                    |