

ACC. N:R M. 14520: 1-18.

Landskap: *Thianne* Upptecknare: *Erich Nilsson Glimåkra*
Härad: *Ö. Göringe* Berättare: *Gunnar Gustafsson, "*
Socken: *Glimåkra* Berättarens yrke: *f.d. lantbrukare*
Uppteckningsår: *1958* Född år *1883* i *Urskult (inflyttad till Glimåkra år 1888.)*

FOLKLIVS-
ARKIVET
LUND

Fordou, deras bruk och anskaffning. s. 1-18. LMF 108

LUF. 108.

ACC. N:R M. 14520:1.

①

Fordon, deras bruk och anskaffning.

Uppgifterna gälla byn Nedanleäk - Kjöl-
storp i Glimåkra församling Ö. Göringe
län Skåne. tiden omkring 1890
med leik framåt i tiden är en
ovanligt intresserad, pigg och
högkomman 75 åring, från könn
sexårig från Småland, Ustult, med
sina föräldrar, som 1888 köpte det
lantbruk där meddelaren sedan
hela sitt liv verkat som lantbrukare
men numera leasat i kyrkbyn
gården var 16 tunnland uppodlad
jord, 2 hästar, 5 kor, 8 får och mjölk
grisar, mjölkens tillhörande skogs
mark, rösk- och betesmark
och med dålig väg till kyrkbyn, 5 km.

FOLKLIVS-
ARKIVET
LUND

Luf. 108

1.

② 5 km Yuf. 108

ACC. N:R M. 14520:2.

FOLKLIVS-
ARKIVET
LUND

1890 fanns sålunda på gården
följande fordon:

1) arbetsvagn,
tvåaxlig, kopplad med stång, tvåhjul,
med kassinet och kötelstång, lös-
tagleara hästar i 4 'omlar'

a = 'hästakärra' med 'karet'

b = 'gysselfjälä'

c = 'veja-härra'

d = 'plåa-kista'

och dessutom åkdonatsvagn av äldre
modell

2) fjädersvagn
från byråfärder och mindre trans-
porter speciellt 'nyllasse' d. v. s. kvamn
färder.

3) 'traj-bolta-vagn'
hos en äldre grannne, en äldre typ

3) tyg kuf 108

ACC. N:R M. 14520:3.

FOLKLIVS-
ARKIVET
LUND

3.

av ungefär samma konstruktion
men med skodda ljudor, fort-
farande användbar för jordbruk
men olämplig till körslor på sten-
"färade" vägar.

4) hammel,
sladdor för stocka-körslor i marken
en enkelt och en tvåbets.

5) 'drätten'
samma typ som hammeln
men med 2 'ög', d. v. s. två
bär-dor för transport av bälte-
virke och ris.

6) skurna,
sladdor för åkning, med järn-
skodda medar.

7) tälkan,
sladdor i två enheter för samma

4) sammna Luf 108

ACC. N:R M. 14520:4

FOLKLIVS-
ARKIVET
LUND

utrustning som arbetsvagnen
men dessutom med en åktaista
för transportfärden vintertid, då
skarinda ej användes.

8. Char-a-leanz
anskaffades år 1908.

9. lill år 1922.

10. Gyggar eller kärvar
fanns aldrig på orten men under
1910-talet anskaffades på en
gård i närheten en fyrhjulig
låg landå med två säten mot
varandra men som ansågs
som något slags högrestånds
åkdon.

11. Traj-bolta-vagn
fanns ännu 1890 i bruk på
granngården för körda på

4.

5) kvärlor Aug 108

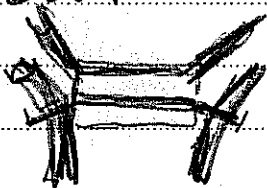
ACC. N:R M. 14520:57

FOLKLIVS-
ARKIVET
LUND

5.

på lantbrukst. När "Skrädder" fick
se den första järn-hjuls-vagnen
sa han: "Nu äro blena försäda
do ha hjul som på kanoner."

"Liden vagn, liden kare, hjulen
stå inför", sa Skrädder-annern
när han prutade på priset. på en
läss hö han skulle tillbranda
sig. Uttrycket ger en god illu-
stration till den gamla vagns-
typen.



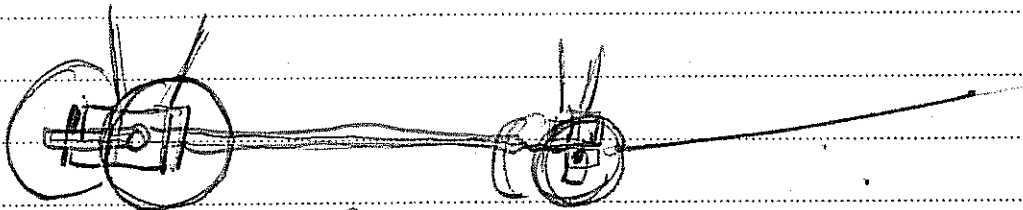
Hjulen skrevade inåt
dels genom axeltappens
böjning, dels genom
skrädderens snedställning.
Hjulen och hela vagnen vid denna tid
mindre och blenare än senare rymskeppning

b) vagnskaffning

ACC. N:R M. 14520:6.

duf 108.

Arbetsvagnen bestod av två och
bakkärran, eller lång-vagnen, som
den kallades på göingska 'långden'
hette den på smalsändska.



Bakkärran hakades fast med en
järnbeslagen stång, som i bak-
kärran lågts ställbar i ett hål
med bult, i förkärran upphängd
rörlig i sidled kring en järnbult.
Framhjulen alltid mindre än
bakhjulen för att inte skava på
vagnborden.

a) Hörta-häcka var vagnens
utrustning för körning med två

FOLKLIVS-
ARKIVET
LUND

6.

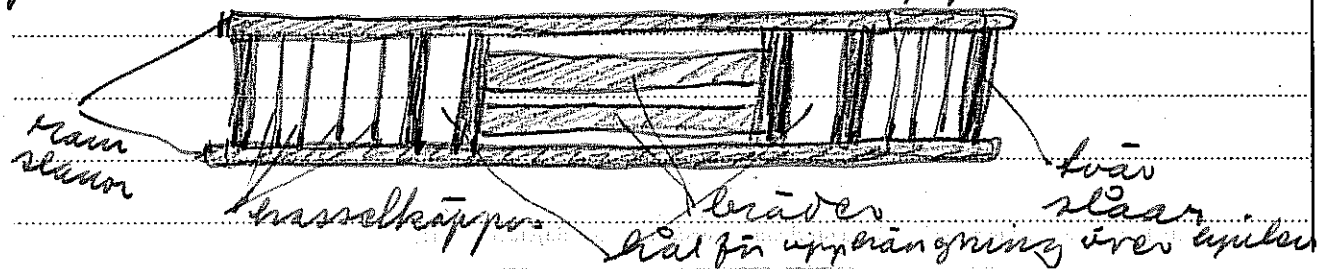
7. med hö

acc. nr M. 14520:7.
mf. 108

FOLKLIVS-
ARKIVET
LUND

17

och sad. Det var lätta, särskild
konstruerade platt. Först en
mittleräda, fasthållen vid fram-
kärnan med en leult. Två sido-
platt, 6 alm långa, med en ram
av två rundslanor, gran, kopfogade
med tvärsålar av rågt ekvirke,
6 st ev i vardera ändan och två
kring upphängningen vid dockan
inbyggna i rundslanorna.
Mellanrummet mellan upphängningen
var utfyllt av
två bräder, främre och bakre,
fästen med hasselkäppar.

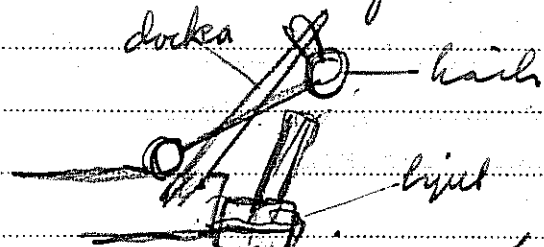
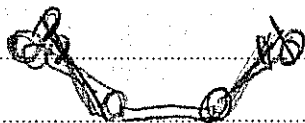


8. över kypilon

ACC. N:R M. 14520:8.

Taf. 108

dessa häckas skulle vara låga och breda



och hade därför en värbild kypträngnings typ se ovanstående skema-bild! 'dockor' var stödstolparna på kärn-axeln. dessa kunde anslutningen vara fasta med järn beslag eller löstagbara och utbytbara i leult-typ.

Till 'trösta-häckarna' tövde så också 'karetten' för transport av det korta naturtröet. Karetten var en fyrkantig leur som bands fast ovanpå häckarna och var byggd av lätta

FOLKLIVS-
ARKIVET
LUND

8.

9. lätta

Luf. 108 ACC. N:R M. 14520:9.

FOLKLIVS-
ARKIVET
LUND

täkt och hasselköppar. Vadbrö
och säd skulle 'lavas' på häckarna
och så bindas fast med
'lass-mön' el' 'lass-men' en
lång stång, som först fast-
gjordes i en repbulla vid
framkärnan och där-
efter halades ner mot
bakkeran med ett talje-
liknande repslag. Heländ
spändes man rep runt lasset.

6) "jyskel-fjälä", göingska,

"dyngge-räter", småländska

var arbetsvagnens anordning för
gödselköning. Det var två platt
hoppråkade av tunnslädder med två
släar så placerade att de passade

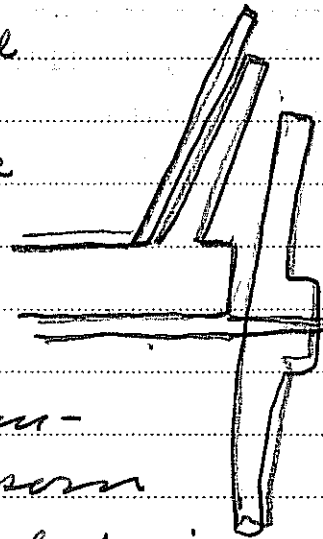
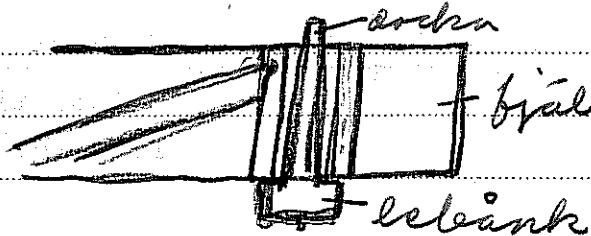
9.

10.

passade duf 108

ACC. N:R M. 14520:10.

till dockorna och hindrade fjälen
att glida.



I senare tid användes
gödsel-fjälarna till nästan
all körrel när man tyckte
det tog för lång tid med om-
ställning av vagnen liksom
man numera använder flaket på
quinnilijulsvagnarna.

Cj' 'vesa-träcka', ved-träcka. Ved
hette alltid bränne på göingska men
träckarna ha namn avlett ur ordet
ved. Dessa voro av samma utseende
som gödselträckarna men skulle vara

FOLKLIVS-
ARKIVET
LUND

10.

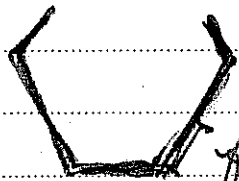
11. vara 7uf 108

ACC. NR M. 14520: 11.

FOLKLIVS-
ARKIVET
LUND

mera upprättotående för den riskabla
körseln i en steniga stogsmarken.
Man använde här oftast lösa dockor
som kunde ställas om i önskad ställ-
ning.

dj 'pää-kistan', pärs-kistan, var en
lådformig korg av spåntade och
tynslade bräder med fasta ändstycken
så tät, att man kunde ta 'pää-rot'
pulpa, eller avfall med från stärkelse-
fabriken, där man levererat potatisen.



den skulle på översidan
ha smedstånna brädkanter
fastspikade för att hindra
potatisen att rulla av vid transporten
undertill en lucka för avlastningen.
På mitten en 'järn-gjör' runt om med
en lång järnkasp över korgen för att

12. för att

Ant. 108. ACC. N:R M. 14520:12.

FOLKLIVS-
ARKIVET
LUND

12.

hålla samman det tunga lastet.
e) till arbetsvagnen hörde av ålder
också en åkdonsskorg för kylvärder
och annat.

Den var pryddigt smickrad och be-
målad. Hade två säten, av vilka det
bakre kunde hakas på men det
främre fast och byggt med en låda
med lock för förvaring av matvaror.

Meddelarens familj hade en sådan
med från Småland men anskaffade
här snart en fjädevagn som åkdon.
Den åkdonsskorg var vackert målad
med röd underdel och blå säten
prydda med vita ränder och figurer.

f) Fjädevagnen köptes färdig
av vagnmakaren ~~Den~~ avsedd
för kylvärder och lättare transporter

13) transporter

huf 108.

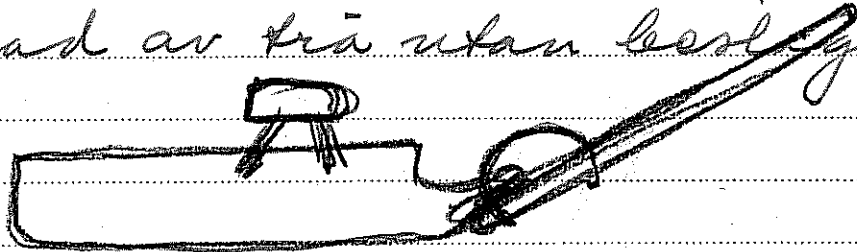
ACC. N:R M. 14520:13.

FOLKLIVS-
ARKIVET
LUND

13.

Bröttavagnen försvarm i allmänt bruk på 80-talet men ännu på 90-talet fanns en sådan i bruk i byn av en gammal bonde.

Slammeln var ett släddon av två tunns tjocka plankor till medan den var helt tillverkad av trä utan beslag.



användes till att släpa stockar ur skogen. Skablarna var fästade vid medarna med en "stveja" (vidja) av en seg ekgren, dragen med en snåre i en bäge med andra ändan fästad högre upp på skabeln. Den fjdrade stor brändighet

64) trändighet

huf 108

ACC. N:R M. 14520:14.

FOLKLIVS-
ARKIVET
LUND

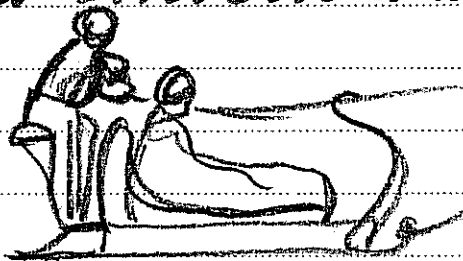
14.

vid utförandet.

Dräkt var en liknande städe
i dubbelkoppling avsedd för transport
från skogen av klenvirke och ris.
Dräkten hade två 'og' likson en vagn
och kunde användas utvändigt på vägar
där den gick lättare i frusen snö
än 'kilkadomningar'.

Kälkar var ett dubbelkopplat
fordon lika med en arbetsvagn
med järnskodda medar istället för
hjul.

Skriinda, 'skriina', var de för
männans bordenas årdon i skidfor.



Järnskodda
medar. Stänk-
skydd framtil
lägt säte för två

15) för två

Leaf 108. ACC. N:R M. 14520: 15.

Kuskbocks baktill på en upphöjd järnställning.

Det fanns större skrinbor med dubbla säten vända mot varandra.

Fattigare hade inte råd hålla skrinbor men satte åskor på en vanlig arbetsställe.

Ansättningen skedde med skakar och låkar för chlets, stång, låkar med svänglarna fästade i 'ja-våg' för två-lets.

Här har det ej använts för körlor efter 1890.

Skodynna och järskinnfäll hörde till utrustningen. Fotsack av läder för framvänt på fjäder-

FOLKLIVS-
ARKIVET
LUND

15.

16) Fjäder

ACC. N:R M. 14520:16.

FOLKLIVS-
ARKIVET
LUND

vagnen.

Alla de gamla ^{fä}fordonstyperna
helt ut bruk sedan kiden efter
sista världskriget.

Arbetsfordonerna i stor ut-
sträckning ännu kvar men
hålla på att utbytas mot gummi-
ljulsvagnar.

Skickning: de äldre fordonen
tillverkades hemma på gården
med hjälp av händiga kringgångs-
snickare med hjälp av gårdens
eget folk, som själva sedan gjorde
reparationer, tillverkade nya fjälar
skaklar och vagnstänger, som
i förväg togs ut av tämpligt växt
virke.

När det blev fråga om fjäder-

16.

17) Fjäder-

huf. 108.

ACC. N:R M. 14520:17.

vagnar beställdes man hos vagn-
makare. Det fanns två rådarna
här Kjulbergeten, Långesen öd,
och 'dill-olan', som i kyrkbyn
hade verkstad numera omvändad
för byggnads snickerier.
Dens adress är

Snick. Olaf Lovén
Glimåkra

En fjädervagn kostade 1900 125 kr.

En Charabanc kostade år 1908 400 kr.

Talesätt:

'De ä förskel (skilnad) på
Kong Salomo o Jören slaktare
sa Neglas i Kjedstorp, när
han blev tillfrågad om han inte
skulle skaffa fjädervagn liksom

FOLKLIVS-
ARKIVET
LUND

17.

18) librosom

Aug 108.

ACC. N:R M. 14520:18,

Prodel i Nedanleäk.

Att det tidigare fanns ocar i an-
vändning här i bygden visar ett
talssätt som meddelaren hade
"då vi de som via Brönningens
ora, som stoc o leerade"

Brönningen var bonden på gården
Brönmarp, som var lekrant för snäl-
het och utmärklade djur.

FOLKLIVS-
ARKIVET

LUND

18.