

ACC. N:R M. 14850: 1-8.

Landskap: *Skåne* Upptecknare: *Jöns Andersson, Kyrkhuddinge*
Härad: *Båva* Berättare: " " "
Socken: *Kyrkhuddinge* Berättarens yrke: *lantbrukare*
Uppteckningsår: *1959* Född år *1883* i *Lund*

FOLKLIVS-
ARKIVET
LUND

*Lat och andra finrum. s. 1-8.
(skisser a sid. 7-8.)*

LUF 112

265/4-59

Luf 112v

Lof och andra rum.

Bostadsbyggnaderna i vår tekt, särskilt på
bondgårdarna, var förr ganska lika varandra.

Endarna var byggda i fyrkant och byggnads-
typen var den s. k. "skånska längan". Denna
byggnadstyp har varit den vanliga ända till
början av 1900-talet, då den småningom över-
gick till villastil för bostadsbyggnaderna och
uthusbyggnaderna i T-form. Det kan se ut
som den "skånska längan" skulle komma
igen; då nya prästgården byggdes här för 2 år
sen, blev den byggd i denna stil, men kan
ju se den även på andra platser.

Bostadslängan, byggd på förra hälften
av 1800-talet var lång och smal med bakugn
utbyggd på trädgårdssidan, väggarna cirka
2 m. höga, med 4 eller 6-rutiga fönster, ofta blyinfatt-
ade, 2 ingångar åt gårdssidan i det trädg. längan täkt med
holm.

Med tiden byggdes allt högre och bredare bo-
stadsängar, men byggnadstypen bibehölls.

Sin största storlek fick den på 80-90-talet, då
det stundom blev över 3 m. högt i rummen.

Den täcktes nu med tjärspapp, tegel eller eter-
nit. I den äldsta, smala längan, gick några rum
tvärsöver men i den bredare, blode man rum-
men på mitten.

I den gamla längan var det ett fyrkantigt rum
tvärsöver, vid en ända, det kallades: dommas-
stuga, under denna fanns alltid en källare,
lagd med gåsten. I rummet mitt fanns en läm-
till källaren. Före brukade man om som-
naren äta sina måltider i detta rum. Detta
bruk upphörde i slutet av 80-talet och rum-
met gjordes till finkum somt kallades ^{se 3}
dan: sal. Källaren användes sedan ej mer
och en matta lades över källarstämnen.

Västa rum var delat på mitten till två rum. De var ibland sovrum för någon av barnen och städ för övrigt som funderen där främmande bjöds in. Senare gjordes det ens rummet till "kontor". Rummet intill var "stuan", ett flykstantigt rum tvärsöver där man åt rika måltider och där kvinnofolket satt och spann eller utiättade annat husligt arbete. Bakom "stuan" var den öppna skorstenen med murad spishäll & dörrar till sättnings och bakugn, mitt emot skorstenen, åt gårdssidan var förstugan och däremellan en lång smal, mörk gång ut till köket, som även gick tvärs över. För kallades köket: "sterrad". Där bakom, vid andra änden av bostadslängan: "bagestuan" eller bryggkåset, som det även kallades, samt mitt emot, vid trädgårdssidan ett litet rum som kallades: "kistkammare" där klädhistorna stodo.

Möblerna i den gamla bostadstugan var vanligen tillverkade hos snickare i hembyggen eller av gårdsägaren själv, som vanligen var klöjd-kunnig. Det var enkla möbler av fur, utom kistorna som var av ek. Möblerna målades av målare i socknen. Den vanligaste färgen var blått med rött och ornamentet i flera färger. Pulpeter och byråer målades i ek, valnöt eller askogry. "Sömmastuan" stod ett klädskåp i vardera gavelhörn, bänkar vid ytterväggarna, vid ena sidan matbord, vid den andra sidan en puff och ett par stolar.

11/ I smårummen var det pulpeter, byråer, smälbord, en eller två stolar o. k. sittstolar och stundom gungstol. I dagl. tugar fanns det ofta storbord, "borstbänk", samt "baks-bordsbänk" utmed gårdsidan. Vid trädgårdsidan, i hörnet en säng, i andra hörnet en

säng som kallades kakelugnslänk därför att den stod vid kakelugnen, även några vanliga stolar fanns det i stugan. I köket var det inga möbler, bara ett bord och ett par stolar, samt vask och "kasshylla". Kamligen fanns det ej någon eldstad eller annan anordning för uppvärmning av salen, vintertid. Omkr. 90-talet började man utbyta den öppna skorstenen mot skorstenen så ^{att} salen också fick kakelugn. Genom att man tog ner den stora, öppna skorstenen blev utrymmet större. Man började också modernisera köket, satte upp järnspis och inrättade "folkstua" där "bagstua" förr varit samt gjorde stora stugan till matsal, inrättade sängkammare, tapetserade väggarna i rummen, hängde långgardiner för fönstren, lade mattor på golven som skaffade efter hand nya möbler. Denna modernisering skedde ej samtidigt

på alla gårdar. Vekieringen av den utbyggda
vårskogen samt anskaffande av järnsprid, verk-
ställdes dock ganska snart, men öfveriga förbättr.
ringar och moderniseringar dras på många ställen
len skett först på de senaste årtiondena.

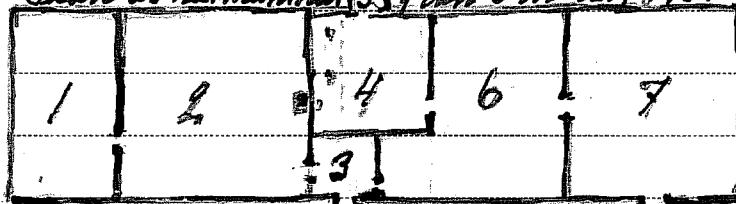
På 1920-1930 talet kom el-kraften till bygden
och man ^{skade} in ljus överallt. Föret hadde man haft
fotogendampor sedan 60-70 talet.

De större bostadslängorna som byggdes i senare
delen av 1900 talet var ofta förut med fron-
tespis och veranda samt kunde ofta skilja
sig från varandra vad inredningen beträffar
fler, mera än vad gamla bostadslängorna
gjorde. I de nya inlättades även ovanrum
till barnen samt jungfrukammare och fö-
rskåpsrum m. m. Att man byggde stora hus och
sal, berodde på att man förut hadde stora gillen
och familjefester hemma. Numera har man

på hembyggda gårdar och restauranger. Orsaken
därtill är väl mest bristen på kvinnliga tjänare.

Husmansbostäderna och torpställena var förs
av samma bostadstyp som de gamla längorna på
gårdarna, men mindre, de hade ingen sal, blott
stuga, kammare och kök, öppen skorsten med muer-
sål spisställ och utbyggd bakugn. De ställen
som hade en bit jord till huset, inrättade en
liten loge bakom köket, då huset blev något längre.

Plan av husmannhus 5 från omkr. 1840.



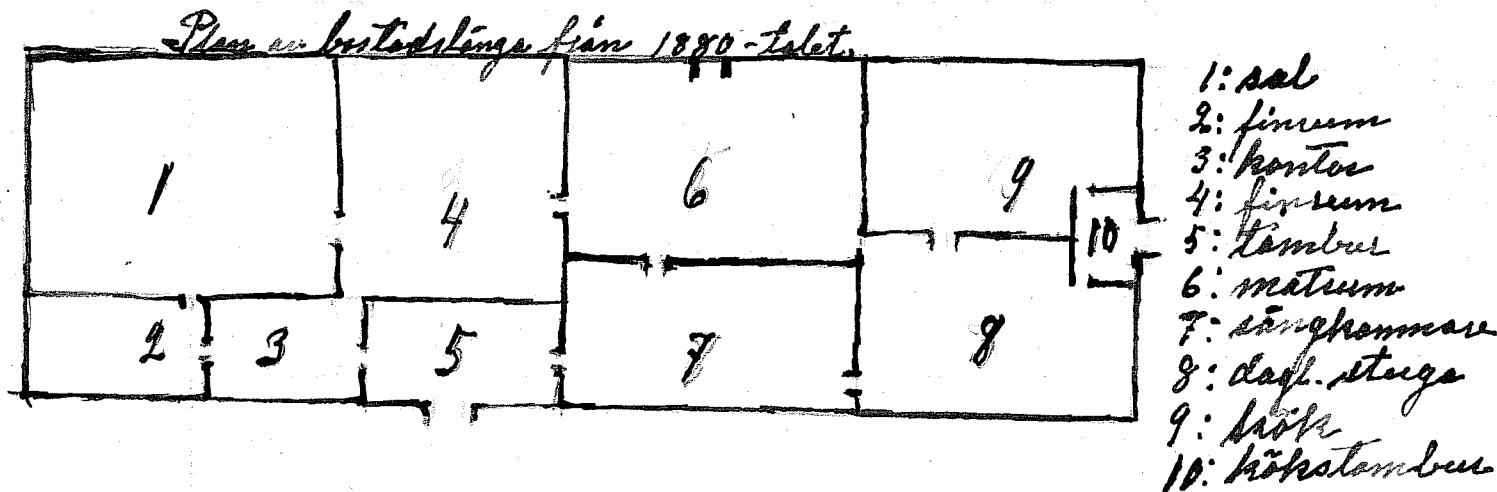
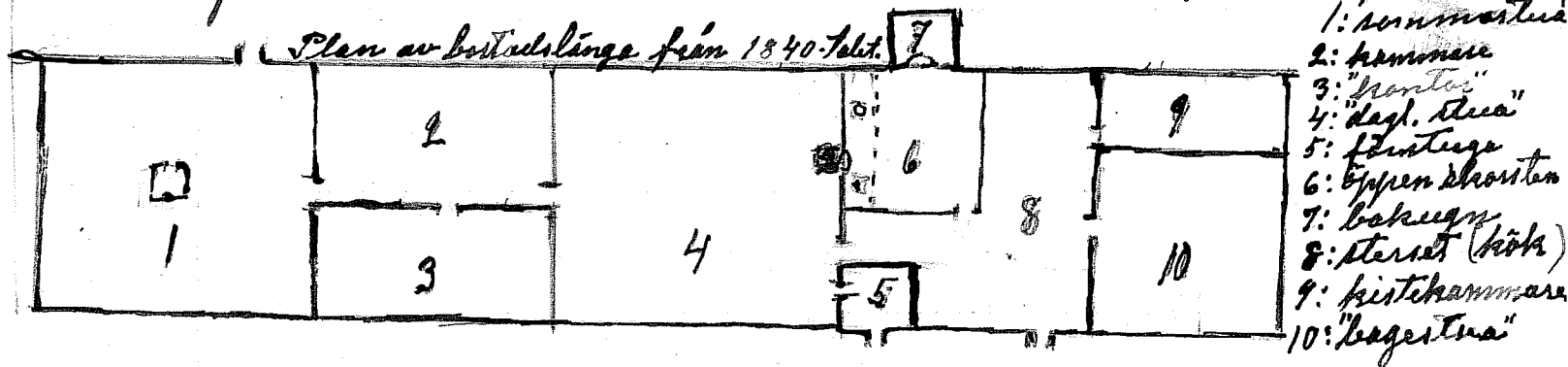
- 1: finrum
- 2: stuga
- 3: fökostuga
- 4: öppen skorsten
- 5: utbyggd bakugn
- 6: kök
- 7: loge

7/

M. 14850: 8.

Landskap: *Skåne* Berättare: *upptecknaren*
 Härad: *Bara* Berättarens yrke: *lantbrukare*
 Socken: *Kyrkheddinge* Berättarens adress: *Kyrkheddinge*
 Uppteckningsår: *1959* Född år *1883* i *Lund*

Upptecknare: *Förs Handesson, Solhäll, Kyrkheddinge*



Ifyll ovanstående uppgifter! Skriv uppteckningen *endast* på den linjerade sidan