

ACC. N:R M. 14851:1-10.

Landskap: *Skåne* Upptecknare: *Karl Skesson Lund*
Härad: *Båva* Berättare: " " "
Socken: *Nerishög* Berättarens yrke: *f. d. lantbr.*
Uppteckningsår: *1959* Född år *1881* i *Nerishög*

FOLKLIVS-
ARKIVET
LUND

Sal och andra finnar. s. 1-10.
(skisser i sid. 1, 3-4, 7-9.)

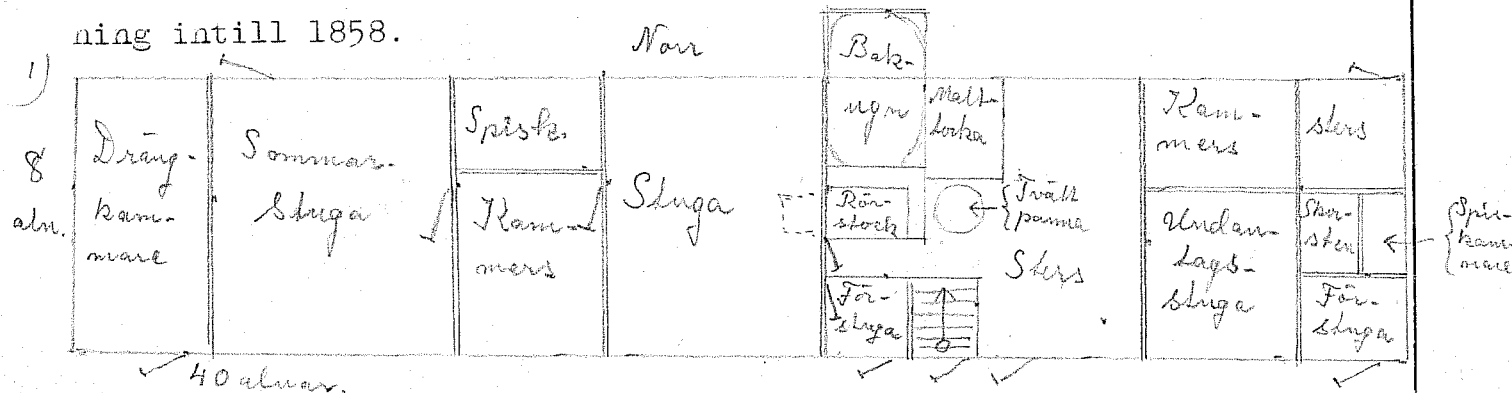
LUF 112

2/5-59

L U F

Sal och andra finrum

Boningslängan å Domkyrko hemmanet Nevishög 8 från 1808 års utbrytning intill 1858.



Dess ursprungliga byggnadstid är oviss. Hemmanet lades öde 1709, men det synes åter ha upptagits till odling 1720, då den nye arrendatorn för botande av byggnadernas bristfälligheter, som taxerades till 327 daler 10 öre silvermynt - en respektabel summa med tanke på att bouppteckningsvärdet då för en god arbetshäst var 15 daler silvermynt - erhöll utvisning på 6 st (?eke-)träd från Rödde domkyrskog till byggnadstimmer samt 4 års skattefrihet. Huruvida nybyggnad då företogs, är ovisst men måste anses troligt. Likaledes är okänt,

Luft 112

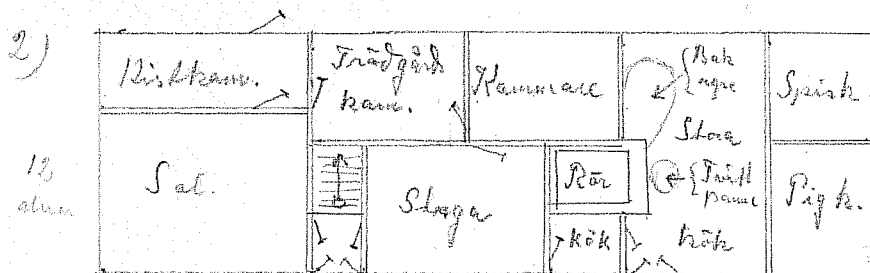
om längan stod kvar till utbrytningen 1808 eller i 88 år, men det är icke otroligt. Att den stod kvar i 60 år till 1781, då min farfars far, Pehr Johnsson, emottog hemmanet, är väl troligt. Man kan säkert antaga, att Pehr Johnsson icke byggde någon ny boningslänga, ty i så fall skulle min farfar, Åke Pehrsson, säkert på något sätt ha antytt det i sina många efterlämnade anteckningar, men han reparerade den måhända i någon mån, ty ett dörröverstycke, som nu finns på Kulturen, bär hans och hans hustrus initialer (P.J.S. B.A.D.) och året 1781. Till jämförelse kan nämnas, att min grannes boningslänga å nr 4, som antagligen byggdes vid utbrytningen 1808, står kvar ännu, ehuru mycket skröplig och obebodd.

Vid utbrytningen 1808 blev gården utflyttad till sin nuvarande plats och lagd i samma väderstreck som förut. Boningslängan uppfördes tydligen i oförändrat skick, åtminstone i huvudsak, ty min farfar har antecknat, att den försågs med nytt bjälklag och ny takstol. Detta synes innebära, att den stått före 1781, ty eljest skulle detta icke ha behövts efter endast 27 år, men det är mera tänkbart, om

den var byggd 1720, alltså efter 88 år. Till jämförelse kan nämnas, att den ena längan på min gård var byggd 1822 och att dess takstol var oklanderlig 1941, då jag lämnade gården, alltså efter 119 år.

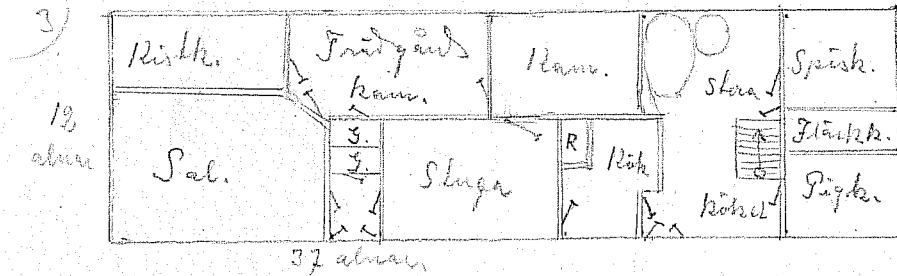
Ingången till spiskammaren var antagligen från kammerset. Ingången till den stora ^{förmodligen öppna} förstocken var troligen från stersset. Man stod ju i den, då man eldade i bakugnen, och genom den skulle ju brödspaden föras; därifrån skulle ju eldas i stugans sättugn, där skulle före tändstickornas tid glöderna bevaras, särskilt under sommartiden, så att de ej släcktes, och därifrån skulle eldas under tvättpannan. Förbindelsen mellan undantagsstugan och dess sters torde ha skett genom kammerset, då ingen annan förbindelse synes möjlig.

Boningslängan från 1858 till dags dato.



37 alman.

Inredningen har under åren 1874-1905 undergått någon förändring och tedde sig 1941 så här:



På alla bondgårdar om 20-25 tunnland fanns i min ungdom i boningslängan en sal. Den hade alltid, utom möjligen rent undantagsvis, tillkommit vid nybyggnad, antingen då längan utflyttades vid utbrytningen 1808 eller senare. Någon omändring till sal torde knappast ha förekommit i socknen. Den vanligaste inredningen var på de ställen jag känner, i huvudsak enligt den första av de ovanstående teckningarna, dock var drängkammaren alltid på en annan länga och spiskammaren och kammerset ofta ombytta samt i stället för undantagslägenheten en mindre golvyta med pigkammare och ev. andra nödvändiga utrymme.

"Folkastuga" synes ej ha tillkommit före senaste sekelskifte utom

5.

på 100-tunnalands-egendomar. "Kontoret" torde nog ha utgjorts av kammaren. Till sovrum användes stugan såväl för husbondens familj som stundtals för barnjungfrun. Tegeltak var okänt i min ungdom. I "kistkammaren" förvarades i regel alla kistorna och de skåp, som fingo plats där. I dessa möbler förvarades hela familjens förråd av färdigsytt linne, linneräcker, vävnader, såsom dynor och kuddar, med eller utan fjäder, täcken och filtar, medan mattor och hästtäcken och mindre värdefulla alster förvarades i ev. kistor på loftet eller vinden. Kistkammaren brukade vara försedd med en dörr utåt trädgården för att kistorna vid eldsvåda skulle kunna medelst båtshakar dragas ut den vägen. Dörren hade starka haspar på insidan. Fanns fönster, var det innanför väl tillbommat med starka lämmar, som skruvades fast i mittstolpen med en kraftig järnskruv. I lämmarna voro utskurna hål om c. 8 cm i diameter för nödigt ljusinsläpp. Även i övrigt var kistkammaren väl tillåst..

På långa längor hade man någon gång holmeja på mitten för ljusinsläpp sen mitten av 1800-talet, och något senare i vanliga längor frontespis.

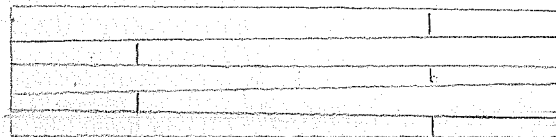
Någon "sommarstuga" fanns inte enligt ritning 2. men väl en trädgårdskammare, visserligen med utgång till trädgården men genom en förstuga. En egentlig sommarstuga gick alltid över hela längans bredd och hade direkt utgång till trädgården. Den var då samtidigt sal. En sal, som ej var sommarstuga, kunde visserligen även ha hela längans bredd, men den hade ^{ej} utgång till trädgården. I brist på kistkammare förvarade man kistorna och skåpen med sitt dyrbara innehåll i sommarstugan eller salen, men denne var ej lika stöldsäker. Sommarstugan eller salen torde icke ha ändrats om till något annat rum utom möjligen till följd av en senare modernitet.

I sommarstugan hade man aldrig eldstad men väl någon gång i salen på de större bondgårdarna sedan (under) senare delen av 1800-talet. Eldstaden var då en pottugn. Vi uppsatte en kamin i salen 1905. I samtliga rum hade vi under min barndom men endast i stugan fotogenlampor i taket - i salen dock först 1905 - tills c. 1916, då elektriskt ljus inlades i hela gården.

Längan byggdes 1858, och rummen voro i början ej tapetserade, men

de torde ha blivit det på 1870-talet. Innan dess hade åtminstone trädgårdskammaren målade väggar, föreställande vinrankor, som far själv komponerat och målat. Tapeterna köptes hos städernas tapethandlande. Stugan och kammaren hade med tiden, men före min tid, försetts med gipsloft, den senare med rosett, vilka far själv lagt, men de övriga rummen hade endast enkelt loft. Golvet var av kärnfur och det hade far själv också lagt och lagt det i bestick, tror jag det hette, d.v.s. bräderna voro icke lika breda i båda ändar och salen hade $1\frac{1}{2}$ brädlängd, men golvet var lagt så, att brädlängderna gingo in i var-

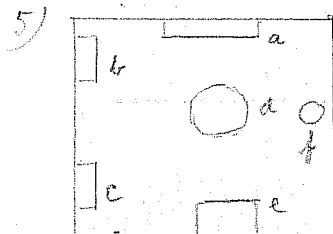
andra så här: ⁴⁾
fordrade mycket



En sådan läggning
mer arbete än annat

golv, emedan det skulle passas till och all avpassning måste göras för hand. Fönstren och dörrarna voro helt vanliga, de senare med speglar, men dörrträden hade han gjort extra fina och försett med ett omständligt listverk. Dörrträen gick upp igenom med överträlistorna inpassade i germått. I salen såväl som i trädgårdskammaren voro bjälkarna synliga i taket, och båda rummen voro målade i vitt.

Salens möblering var i regel torftig. Vår sal var möblerad så här:



a) Karl-Johans-soffa från mors ungdom, ankom 1874.

b) ena dotterns byrå från 1896. c) andra dotterns

byrå från 1898. d) runt bord från mors ungdom,

ankom 1874. e) egenhändigt tillverkad piporgel

såldes då men återköptes sedan och på 3 stämmor av 1863, (ankom 1872. f) kamin 1905.

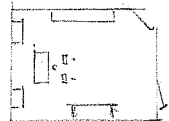
Ett stort klädesskåp, mors flickskåp, 1,45 m brett, 60 cm djupt och 1,70 m högt utom fötter och krona, hade vi inte i salen utan i kistkammaren, men andra hade sådana skåp i salen. Någon gungstol kan jag icke minnas ha sett på något ställe i socknen. Piporgeln satte vi i salen, emedan ljudet där fick bättre plats, vilket det ej kunde få i de mindre rummen. Piano eller orgel var eljest ganska sällsynt i jordbrukarehem under min jordbrukaretid.

Salen använde vi hela året som musiksalong, och sedan den fått eldstad, när vi hade främmande, samt om sommaren, som söndagsviloplats samt ock till att inbjuda tillfälliga sällsynta främmande gäster i.

Sista gången vi använde salen till större folksamling var på fars

begravning 1913. På 1860-talet användes salen någon gång till religiösa uppbyggelsemöten.

I fönstren hade vi alltid under den lämpliga årstiden krukväxter. Gardinerna ha under hela min tid varit långa på från början enkla runda stänger, efter c. 1890 på förgyllda germåttskurna. I salen hade vi en större spegel, mors ungdomsspegel, men dessutom i de andra rummen något mindre, bruksspeglar. Sedan sekelskiftet var gångvägar-
na på golvet belagda med henvävda trasmattor samt från 1905 med en s.k. orientalisk matta under det runda bordet dessutom. Mattan var köpt i Lund, c. 1,50 m gånger 1,30 m stor och kostade 20 kronor. I de övriga rummen var golvet tätare belagt med trasmattor, men där fanns ingen finare matta.

År 1905 blev salen använd till vigselrum, då min äldsta syster hade bröllop, och vigselplatsen var så här:  Salen städades vid behov och användes till förvaring av tvätt och under fruktskörden tiden av frukt. I andra gårdar under trösktiden användes den även till förvaring av spannmål.

10.

Sedan 1916 har trädgårdskammaren möblerats med en stor spegel och ett damskrivbord. Där var sedan 1874 placerad mors flickbyrå och sedan c. 1877 en Karl Johans bäddsoffa, beställd hos snickare. Denna kammare brukades mera än salen. De två övriga rummen voro vardagsrum, stugan alltid, men kammaren till fullo endast från omkring 1900.

En sal måste man ha för att hålla familjegillena i, emedan andra resurser på den tiden knappast stod till buds och i varje fall voro betydligt kostsammare. Sedan bättre konjunkturer inträtt, ha familjefesterna lättare kunnat finansieras på gästgiverier och hotell.

.oOo.