

ACC. N:R M. 15617:1-32.

Landskap: Dalaland Upptecknare: Anders Larsson, Högstaden
Härad: Valbo Berättare: " " "
Socken: Rännelanda Berättarens yrke: lantbrukare
Uppteckningsår: 1960 Född år 1890 i Rännelanda

FOLKLIVS-
ARKIVET
LUND

Boskapskötsel. s. 1-32.

N. M. 60

19/12-60

Skriv endast på denna sida.

Frågelista 60.

Boskapskötsel.

Jordbruk med boskapskötsel har sedan urminnes tider allt intill våra dagar varit huvudnäringen för att inte säga enda näringen i våra bygder. Här i orten finns inga herrgårdar utan bebyggelsen har utgjorts av bondgårdar. Bondgårdarnas storlek och antal förändrades mycket under 1800-talet. Det var då kraftig folkökning och hemmanven delades ofta mellan arvingar. Åkerarealen utvidgades då betydligt genom nyodling. Jorden räkte inte till för den uppväxande befolkningen och man måste därför söka att få torp att leva på.

Kreaturskötseln ansågs vara allra viktigast. Om man hade flera nötkreatur kunde man reda sig bra och den som bara kunde ha en ko fick också med knapphet reda sig med familj, men de som inte hade några kreatur alls var oönskade.

NM 60

Från mitten av 1800-talet har brukningsdelarna här i orten mestadels utgjorts av 15-20 tunnland åker. Men det har varit en del större och en del mindre, än detta. Torpställen däremot hölls endast mellan 2 och 8 tunnland åker. Från 1900-talets början har torpbebyggelsen nedlagts undan för undan så att nästan alla loppen hade upphört redan på 1930-talet.

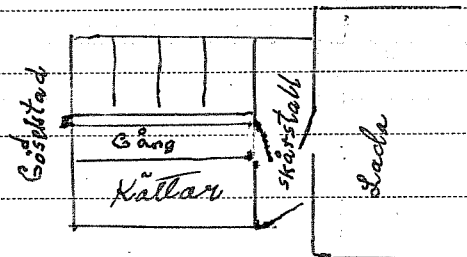
Gårdens förhållande till boskapsstocken.

Man hade allmänt flera djur än gården kunde föda ordentligt. Följden härav blev att alla djuren svältföddes, och avkastningen av djuren blev därför ringa. Detta var förhållandet under hela 1800-talet. På en 12-tunnlunds gård hade man vanligen 1 häst, 3 kor något ungdjur 2 får, 1 gris och 4-5 höns. Vårthighen var svag på 1800-talet. Man hade ont om gödsel och konstgödning hade inte kommit i marknaden. Jorden var särskilt fattig på fosforämnena. Det var ofta missväxtår. Det var ständigt ont om foder, men

man ville i alla fall behålla så många djur som möjligt. Man trodde att avkastningen blev lika antingen djuren fodrades svagt eller kraftigt, att inkomsten berodde av huru många djur man hade oavsett huru de fodrades. Först i början av 1900-talet började man inse att det lönade sig bättre att hellre ha mindre antal djur för att kunna fodra dem kraftigare. Genom att västligheten har ärats mycket kraftigt sedan seklets början kan nästan samma djurantal nu födas med riklig utfodring. På var och en gård bestämde man sig för huru många djur som skulle hållas med hänsyn till areal och västlighet. Det har varit ungefär 1 vuxet nötkreatur jämte några smådjur på 2 hektar åker. Boskapen och åkern har varit lika viktiga och kompletterat varandra. Mjölkens har varit den viktigaste produkten men samtidigt har också köttproduktionen omhulrats och värdesatts. Även gödseln har varit en viktig produkt som varit oombärlig särskilt under 1900-talet, då ingen konstgödsning inöfades.

Fåhus.

Modellen för fåhus har sedan
urminnes tider och intill början
av 1900-talet varit byggda av trä
och enligt vidstående skiss. Denna
modell har gävt både för små och
stora ladugårdar. Men på de större
fåhusen hade man bundna djur
på båda sidorna. Källarna var



Fåhus för 4 kor
och smådjur.
under 1800-talet.

då i ändan av fåhuset invid "skårstall". I förhållande till
djurantalet var fåhusen synnerligen små och trånga. De var
också mörka, ty vanligen fanns endast 1 litet fönster och detta
var på gaveln invid utgåendegluggen. De var också låga.
Den normala höjden var vanligen 3 alnar (1.8 meter) men ibland
något högre och ibland något lägre än detta.

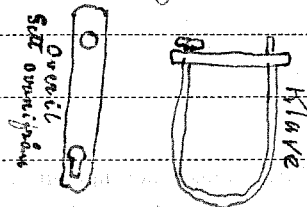
Att fåhusen byggdes små, låga och trånga berodde mest på
att de inte skulle bli allt för kalla och det sparsamma ljuset för
att det var billigare och för man ansåg att det blev ljus nog.

Under fähusets väggar var ingen grundmur eller stufva, utan väggarna vilade på tornstenar och om väggen var lång någon sten på mitten. Man var inte nog med att stockarna skulle ligga tätt ihop när man tävade väggarna; fähusen voro därför kalla och dragiga. De måste därför vara tränga för att djuren skulle kunna hålla dem något mindre varma.

Golvet i fähus utgjordes av stockar lagda bredvid varandra. Inte heller dessa lågo tätt nog utan drag förkom. På bas-pallarna och fähusgången spikades bräder och på golvteljerna.

Som framgår av byggnads sättet voro fähusen kalla och dragiga och på vintern särskilt vid bläst förmådde inte djuren alstra någon värm. På sommaren däremot voro de så varma att dörr och gödselklygg måste vara öppna.

Basarna voro avbalkade mellan varje ko till något mer än halva basens längd. Djuren voro bundna i väggen med en klave av trä. Klaven bestod av en bäge av en trädgren och ett "overil" enligt vidstående skiss. Dessa klavar



vara både billiga och bra. Svän för mindre djur ^{dytta klavar} kunde användas. "Overilet" ~~sitt~~ över djurets noske och från nedersta delen av bågen läpte bandet till väggen. Från början hade man band gjorda av vidjor, men mot slutet av 1800-talet nyttjades mest heraggjorda järmbänkar till band. Bändslena fastsattes i väggen med en järnhaspa.

En skiss på blad 4 framgår huru dörrarna var placerade för fähus och lada. När djuren skulle ut skedde detta alltså genom samma dörr som manskapet använde. Denna typ av fähus var alltid mindre än ladu- och logebredden. Yttertaket vilade på väggarna vid innertakets höjd, varför det inte blev något nämnvärt utrymme på "rännset" eller skallen. Fodret förvades utskjutande i ladan.

Förestående fähus typ som var allmän under 1800-talet ändrades på 1900-talet småningom i alla fall som ombyggnad av fähus utfördes. Nu äro därför alla fähus byggda enligt modernare typ, och den gamla typen är nu alltså helt borta i denna bygd.

Den fähusstyp som började uppföras i början av 1900-talet är större och rymligare. Fähusen byggs i samma bredd som ladugården i övrigt. Det är högre till taket, många fönster, goderbord och häskulle för råmet där mycket foder får plats. Byggnadsmaterialet är vanligen cementkalksten eller murtegel, men även andra byggnadsmaterial har förekommit därav ibland trä och då oftast timmer men också "knubb" då väggarna muras med vedträsn i lera. Golvet göres alltid av cement. Foderbordens äro vanligst dubbla så att det står för sig på båda sidor, men även enkla foderbord användes mycket. Vatten är inlett i alla fähus antingen inkommer det med hydrofortryck eller med motorpump eller handpump. Kreaturen har tillgång att dricka när de vill. Andra djur i fähuset får läremot vattnas. Mjölkmaskin är numera inmonterad i de alla flesta fähus.

Vid de flesta fähus finnes numera cementerad gödselstak. I de större ladugårdarna utkört gödsel med kära, i de mindre utköras den med skuffel,

Den nyare typen av fjähus med foderbord blev mycket fördelaktigare än den gamla i många avseenden. Framför allt blev fädgårdsarbetet lättare. Man hade nu rymlig höskulle där fodret förvarades och detta släpptes ned på foderbordet till alla djuren vilket blev mycket arbetsbesparande emot när det skulle bäras från loden särskilt till varje djur. Och ännu mer arbetsbesparande blev att vattnet automatiskt tillfördes djuren i stället för som i den gamla typen där vattnet fick bäras in och ställas hos varje djur. I motsats till 1800-tallets fjähus blev de som byggdes senare rymliga, ljusa och trivsamma både för djur och skötare.

Men allting förändras snabbt nu för tiden; och även fjähusen kan emottå en nydaning för att bli ännu mera arbetsbesparande. I sådant syfte har nämnts s.k. lösdrist där korna gå lösa på ströbädd. Dylig metod har ännu icke kommit hit till orten, ej heller har mekaniska utgödslingsmetoder tillämpats.

Elektricitet i fjähus har icke förekommit här i orten, och detta har icke heller varit behöfligt.

Förutom nötkreaturen har man sedan så länge man vet också haft får och svin i fähuset. Dessa djur har man haft i kättern där.

Hästar har man under 1800-talet icke haft i fähuset utan dessa har man haft i en särskild häststall på den andra ändan av ladugården. Hästens foder hade man i den andra ladan. För vatten fick antingen hästen komma ut eller fick det bäras in i stallen. Under 1900-talet har man i höftan av nybyggnadsfallen och särskilt vid de mindre gårdarna byggt så att hästarna fått sin plats i fähusen och vanligtast ha en avskräning gjorts mellan hästarnas och de övriga djurens plats. Man har härigenom vunnit att man kan sköta hästarna samtidigt med de andra djuren.

Till strömedel har man huvudsakligen använt halm. I kätterna måste det vara riktigt med strö och sparsamt för de bundna djuren. När man får födovad direkt i bäsen kom någon halm bakåt under kor och denna blev framför allt till strö.

På 1800-talet var det ont om material till strö och man måste då vara synnerligen sparsam med detta. Då fick man använda de slag som man kunde få. Sedan rågdlingen fick framgång strax före senaste sekelskiftet blev det god tillgång på kalm, varför någon brist på kalm till strö därefter icke i hög grad har förelagut.

Utgödslingen har verkställd 1 eller 2 gånger om dagen olika på skilda gårdar. Under 1800-talet använde man en hemgjord träskuffel här till. Dessa voro dock olämpliga vid utgödsling var kattarna som voro hårt trampade och bestodo ofta av långa trämedel. Man använde därför stundom hemgjorda grepar, vilka voro som en träspade med islagna järmpinnar omkring 4 tum långa på ändan. Med dessa kunde man få något grepp på den hårda sega "tallen". Moderna grepar började man använda här på 1880-talet. Vid samma tid kom också den vanliga spaden hit till orten. Förut voro spadarna av trä med järn ned till.

Vinterutfodningen

Före 1850-talet odlades inga vallväxter på åkern. Men man hade rågsmark, allmänt som man slädde och tillvaratog till hö. Det var också mycket ont om hö då. Sedan man vid den nämnda tiden börja odla klöver och andra vallväxter på åkern blev det bättre tillgång på hö. Men som förut anförts hade man flera djur än gården kunde föda och då det inte fodrades något nämnvärt kraftfoder blev tillgången på hö liten i alla fall. På grund av den ideliga haresodlingen på 1800-talet vart ingen gödning köptes blev jordarna utsvälta så att samtliga skördar blev små.

Hareutfodret utgjordes alltså av halm. Endast litet hore ha man råd att ge djuren på 1800-talet. Man kastade haren efter tröskningen. Den tyngsta blev såhare, den haren såvintill sålde man, mesta kväts blev brödsid och den allra lättaste som låg närmast agrarna blev använd till foder åt djuren. Djuren fingo alltså sväta.

fruktausvärt på 1800-talet. När korna skulle kalva om våren var de så klena att de inte orkade resa sig upp, varför man måste lyfta upp dem både för mjölkningen och för fodringen ett långt tag efter kalvningen. Samtliga kor kalvade på våren, vilket berodde på svältfödningen. På sensommaren hade korna ätit sigis åt de blev brunstiga och kunde betäckas.

Korna mjölkade något på sommaren. Då de fick vara på bete men när det blev vinter och de ställes in på knappt foder sinade de.

Omkring senaste sekelskiftet blev förhållande bättre. Jordbrukarna började inse att korna mjölkade mera om de fodrades bra. Och genom att köpgödsel kom till användning då fick man bättre skördar och bättre tillgång på foder. Man började då också att köpa kraftfoder huvudsakligen linfrömjöl, vilket man fann var ett utmärkt bra och mjölkdrivande fodermedel. Man har sedan undan för undan drivit korna till

högre och högre mjölkavkastning.

På 1800-talet var det kvinnfolksgjöra att sköta badejår-
den och det gällde för dem att spara fodret så att det
räckte till för vintern. Korna fick foder 6 gånger om dagen
och vatten 2 gånger. Det var morgon, lilmiddag, middag,
lillafton, afton och kväll. På några gårdar fodrades inte
lillafton och då blev det bara fem mål. Två gånger om
dagen skulle korna ha "blöta". Man fylle ett laggat kärål
med hackelse och öste vatten på detta. Överst stödde man
litet mjöl som utgjorde kraftfodret. Detta kärål som
kallades "vassbytta" lyftes till kor i bålet. De andra målen
gingo korna mest halm och litet hö efter tillgång. I badejår låg
hö i botten och halm ovanpå. Höet fick man "repa" loss. Man
tog först litet hö och svepte rätt mycket halm omkring detta.
En sådan "vassel" fick varje ko i bålet. Det var ämnat
att korna först skulle äta upp halmen och höet sedan. På
lilmiddag och lillafton fodrades endast med halm.

Det salt man gav korna fick de i "blötan". Hade man

gammal sjetlake blev denna använd. Skulle andra extra-fodermedel användas gavs dessa helst i "blösa". Vattnen fick man bära in i fjähuset.

Man hade också får i en kätte. Till dessa fick man fodra med mera hö och mindre halm. Fåren hade ett kärl med vatten i kätten så att de fick dricka när de ville.

Man hade också vanligen svin i fjähuset också. Dessa fingo moterfall från köket, skända potatis, spill från ladan, gräs, ogräsgrö och litet av växter samt även något mjöl. Till svinen bokade man stundom födan. Svin svinen fodrades svagt. Dessa växte därför sakta. De svin som fick minst föda kallades "livsvin" och dessa hade man i flera år innan de blev fullväxta. Livsvinerna förde ett väldigt oväsen ty de var ständigt hungliga. Man hade inte många svin på gårdarna.

På 1800-talet var det ofta svåra missväxtår. Då fick man använda nödfoder. Här till använde man mest löv och då främst ett asplöv. Men det blev också ont om löv och då fick man tillgripa annat. Halmstaben tog man givetvis, men kanske inte

heller dessa fjärslog och man fick då använda mossor, ljung
och annat.

De kärl och redskap man använde i ladagården på 1800-
talet var uteslitande av trä. Kärlen var laggade. Man
ha ofta en vatten"sa" rymmande omkr. 100 liter, "vasslyttor" rymmande
omkr. 30 liter hade man för varje ko och "köllor" rymmande omkr.
10 liter hade man helst flera stycken i ladagården. Fram till
över mitten av 1800-talet mjölkade man i kölla. Mjölkens silades
genom färsigt grannis och förvarades i träbeuker. För
hela mjölkhanteringen hade man träkärl. För att hålla träkärlen
bakteriefria och sunda använde man lake kokad av enis där
de användes för mjölk.

Mot slutet av 1800-talet undergick boskapskötseln och mjölk-
hanteringen en storartad nydaning. De nya uppfinningarna togs
i bruk. Genom rationellare utfodring lämnade korna mera
mjölk. Man hade bleckkärl för mjölk som var lättare att
hålla rena, och man började skaffa sig separatorer så att
man kunde skumma mjölkem omedelbart efter mjölkningen.

Under ett tiotal år i början av 1900-talet skaffade sig praktiskt taget alla jordbrukare här i orten separator. Härigenom kunde man mycket bättre utvinna fettet ur mjölken till smörberedning och mjölkproduktionen blev mycket mera lönsam. Detta i sin tur bidrog till att man inriktade sig på att få så mycket mjölk som möjligt. Denna inriktning har sedan fortsatt och pågår alljämt.

På 1930-talet började man lämna mjölken till centralmejeri. Främsta anledningen härtill var att konsumenterna hellre ville ha mejeri smör och smörgåsar än smör och smörgåsar. Men denna anordning bidrog också till att underlätta arbetet med mjölkhanteringen vid gårdarna.

Sommarbetet.

På 1800-talet var korva i dåligt hull när de skulle släppas ut på våren. Vid utsläppningen i maj hade också de flesta korva kalvat och mjölkat, något trots det låga hullet. Utsläppningen skedde rätt tidigt på betessäsongen och då fick djuren leta upp vad som kunde vara ätbart uter.

Betesplatser. - Liksom allt annat har djurens bete ändrat sig till det bättre genom tiderna. Före vallodlingens intåg, alltså före mitten av 1800-talet, var skogen den egentliga betesplatsen. Där blev inget särskilt bete. Det fanns där något gräs här och var. För övrigt åt de barr, löss, mossor och framför allt alla trädplantor som kommo upp. Det blev därför mycket kalmark i skogen, särskilt där terrängen var bergig. För att gynna betesväxten i skogen var man mån om att svedja på sådana ställen där detta kunde befärdiga betet, såsom ljungmark och en-bestånd. Själva skogen värderades man inte mycket på den tiden, men desto mera det bete som kunde växa i skogsmarken. Genom att skogsväxten hölls nere var det ett rätt betydande bete i skogsmarken.

Förutom skogsbetet betade man också trädan kraftigt. Ljungmarken hade man inte råd att beta, ty den måste man spara till slätter så att man fick hö till vinterfodrungen. Man ville inte heller beta ängen här efter slätterna på hösten för att gräsrotten skulle få utveckla sig för kommande år.

Efter vallodlingens intåg på åkern alltså under senare delen av 1800-talet började man att beta ängsmarken, då man skördade hö på åkern. Men man fortsatte att beta i skogen rätt allmänt till 1800-talets slut och på några gårdar något tiotal år in på 1900-talet. Därefter blev skogsbetet helt slut i denna bygd.

Med ängsmark menas sådana mark som är röjd från buskar och träd, tuvor äro utjämnade och stenar sova marken äro mestadels avförstade. Ängsmarken har icke varit plöjd. Dalen och mark med stark lutning hade man förträdessvis till äng och för övrigt mark som låg avsides från byggnaderna. Ängsmarken blev mycket sparsamt gödslad emedan all gödsel behövdes för åkern. Sedan vallodlingen på åkern kommit i gång upphörde man att beta ängsmarken så småningom och denna fick då användas till bete.

Sedan konstgödning kom i bruk i slutet av 1800-talet blev bristen på gödsel för jordbruket och hjälpt, så att

man nogaktigt kunde gödsla åker och man började sedan att småningom gödsla även ängsmarken för att därigenom förbättra betet på denna.

Fram på 1900-talet anlade man alltså kulturbeten. I första hand kom ängsmark i fråga för dessa. Genom kultivering gödsling och isädd av frö blev dessa gynnsamma beten. Även hagmark och annan lämplig mark röjdes och jordningsställdes till kulturbeten. Även betydande arealer av åkermark har under de senaste decennierna omvandlats till permanent betesvall.

Fordringarna på kraftigt bete har i likhet med vinterutgodringen ständigt ökat under senare tid. De anlagda kulturbetena förslår ännu inte till behovet. Förutom dessa beten har man betat träskan, vilken här i orten får ligga oplöjd till i augusti månad. Träskbete betraktas som ett näringsrikt bete. Dessutom har man betat någon del av den äldsta klövervallen.

Under senare delen av 1800- och början av 1900-talet

betade man något i beteshagar. Dessa voro inhägnade med gårdesgård av trä. Beteshagarna gavs ingen annan skötsel än tillbyn av inhägnaden varje år. I beteshagarna fick trääd och buskar växa fritt. Betet i hagarna var olika värdefullt allt efter hagens beskaffenhet, men det var genomgående dåligt. Endast i enstaka fall har man nötkärl i hagar numera. Det gäller då på ställen där mera betydande beten finnes. Kvoadsalligen för ungjur. Hagarna inhägnas med taggtråd numera och sedan åtskilliga år tillbaka.

Vallgång och inhägnader. Från äldre tider har man såvitt möjligt haft stängsel av trägårdsgård mellan de olika ägarerna. Ofta hade man också en hage inhägnad. I öfrigt hade man inget stängsel för djuren. Vid utsläppningen fick djuren därför passas av en person. Denne benämndes "håling" och det var vanligen pojkar eller flickor i skolåldern som hade denna syssla, och det kallades att "gå valle". För många var detta en besvärlig

syssla om de inte kunde lära djuren att ha respekt för "hålingen". Andra däremot kunde lära djuren så att vaktaren endast behövde att tala till ett djur som närjade sig förskjutet område för att detta icke vågade beträda detta. Ett få djuren att lyda vaktaren lärde man dem helst ifrån början. När alltså en kalv eller ungdjur skulle följa med de vuxna djuren i vallgången och djuret skulle ha namn skulle hålingen vid utsläppningen med ena handen hålla i djurets svans och hålla en vidja i andra handen varvid vaktaren fick springa efter djuret och säga följande ramsor: "Rosa skall du heta mej skall du lyda. Mej skall du följa så tätt som tappen i tunnan som barken på trätt, så lätt, så tätt som fjät" - när vallningen skedde i skogen där det var ont om bete ilåg det vaktaren att se till att djuren fingo bete så att de var nogglunda mätta när de komms hem. Man betade således på vägen både när man förde dem till och från vallgången.

Sedan taggträden kommit i bruk i början av 1900-talet blev det slut på vallgången. Då inhägnades betesplatserna med taggträdsstängsel.

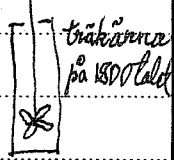
Tjudring av nötboskap har icke förekommit i denna bygd. Däremot har man rätt allmänt tjudrat hästar och får. Hästarna tjudrades i vänstra framknet och fåren två i somna tjuver med ett band om halsen. På träden eller annan äkermark förekom tjudringen. Man kunde nämligen icke tjudra där det fanns träd eller buskar som de snärjde sig i. Numera tjudras inga djur annat än i undantagsfall. Tjudring av förenämnda djur har upphört emåningen sedan 1920-talet.

Utarröndring av djur ha förekommit endast obetydligt i denna bygd, och i de fall det har förekommit har anledningen varit berott på bete.

Märkning av djur ha icke heller förekommit emedan var och en har haft sina djur själva och icke sammanfört dem med andras djur.

Ladugårdsprodukterna och deras avsättning. — Inriktningen för boskapskötseln har från äldsta tider i främsta rummet varit att gå produkter för det egna behovet. Därutöver har man behövt sälja något för nödvändiga inköp, räntor och skatter.

De viktigaste husdjuren var givetvis även då nötkreaturen. Dessa lämnade mjölk och kalvar. Mjölkem var nödvändig i hushållet och den som inte åtgick i detta bereddades till smör som såldes.

Under hela 1800-talet skummades grädden av mjölken för hand och denna stött längre eller kortare tid i bäggar. När man samlat ihop en viss mängd grädde kärvades denna i en smal hög laggad träkärna.  träkärna på 1800-talet
Man hade en stav med träklotsar nedtill som man förde upp och ned i kärnan tills det blev smör. Därefter tvättades och saltades smöret i en träbunke och lades sedan i smörbyttan. Nästa gång man kärvade lades också smöret i samma bytta tills denna blev

full. När man tömde smöret ur bytten när det såldes var vanligen färgen på smöret något olika för varje kärning, men detta gjordes ingen anmärkning för. Smöret saltades mycket kraftigt med grovt salt. Smöret saltades hårt för att det inte skulle härskna och man ville även ha det hårt saltat för smakens skull. När man fick grova saltkorn att tugga på i smöret och det smakade bara salt var det sådant som smör skulle vara.

Det blev en förbättring med mjölkhanteringen under den senare delen av 1800-talet då blisk kär. Kom i bruk, dessa voro bekvämare och lättare att hålla rena. Man fick då träkärnor av andra modeller också.

Med 1900-talets ingång inträdde smörningens en nydning av Ludvigskärns smör. Man drog korna till hög avkastning, mjölken skummades kraftigt med separator och man fick mycket smör att sälja. En ytterligare förbättring inträdde när mejerierna kom i gång och mjölken dagligen får skickas till mejeriet.

Gödkalvar var det inte lönt att producera på 1800-talet's låga mjölkproduktion. Man måste slakta många spädkalvar. Pålaggs kalvarna blev vanligen magra. En del av dessa slaktade man sedan undan för undan. Man sådde också någon ko emellanåt och man hade då krigor för att ersätta dessa. På 1900-talet med den större mjölktilgången kunde man göda en del av kalvarna och livkalvarna höllas i bättre hull, men någon spädkalvs slakt har även förekommit.

Färskötelsen har man drivit så länge man vet. Dessa har från haft huvudsakligen för ullens skull. Men även har man av fåren fått kött som varit av betydelse. Färskötelsen har dock inte bedrivits i särskilt stor skala.

Även svin har man haft allmänt. Men även svinötseln har drivits i mindre omfattning. Skördarna var små på 1800-talet och fodret tröt. De svin man hade vare mestadels magra och växte sakta.

På 1800-talet sålde man produkterna på torget i Fredrikshall (Norge), Vänersborg och Uddevalla. Detta gällde för både smör, kött och fläsk. Man ansåg att produkterna betalades en ring bättre i Fredrikshall och därför for man kanske oftast dit fastän det var ett par mil längre väg. Men ibland varo priserna så låga även där så de ansågs lägre än i Sverige. Till Uddevalla och Vänersborg var lika långt och man körde någon gång till vardera staden. Djuren slaktades hemma och for till staden dagen efter. Man tog då också med sig det som sålts som fäms. I staden köpte man då också de förnödenheter som man behövde hemma. Stadsresorna gjordes med hästskjuts. Ibland fick man företaga stadsresor rätta ofta. Livdjuren såldes mest på marknader.

Med slutet av 1800-talet kom järnvägen till orten och då blev det slut med stadsresorna till häst. Man behövde då inte heller resa till staden för då kunde man avsätta produkterna hemma. Smörret fick man

sälja i närmaste lanthandelsaffär och köttet såldes till Kristiania (Oslo) där kommissionärer togo emot det och sålde det. Även kreaturshandlande gick omkring i gårdarna och uppköpte både slaktdjur och lerdjur.

På 1920 och 1930-talen övertogs marknadsförsändet av den ekonomiska föreningsrörelsen. Sedan dess har mjölken levererats till andelsmjoleriet i Färjelanda och slaktdjuren leverats till Västra Sveriges slakteriförening i Uddevada. 80-90 procent av lantbrukarna äro anslutna till slakteriföreningen. Denna försmedlar också lerdjurs-handel.

Fläskproduktionen har här så länge man vet bedrivits i mindre omfattning. Men däremot har man mera betydande producerat spädgrisar. Det har därför uppstått ett överskott av spädgrisar, vilka har av uppköpare sånts till andra orter i Sverige.

Under 1800-talets förra hälft var ställen i Sönderby vid gränsen in till Färjelanda socken marknadsplats.

Vid Hällemön var stor marknad på hösten i "frihetsveckan", sista veckan i oktober, då alla tjänare hade frihet och som nöje skulle besöka marknaden. På denna marknad handlades mest med djur och lantbruksprodukter, men också med annat. Under senare delen av 1800-talet flyttades marknaden till Tängelanda i Köpings socken. Under 1800-talet besökte man också marknaden i Eds och i Sunnans i nord. Mellared.

För spädbrisar var det torgdag varje vecka i Bäcksjöns med flera platser mot slutet av 1800-talet och några tiotal år i början av 1900-talet. På dessa torgdagar kunde säljas grisar från 50-60 fordon. Grisuppläpare kommo till dessa torgdagar från skilda delar av landet. Uppläparna transporterade grisarna med järnväg. Grisarna såldes vanligen vid 4-5 veckors ålder. Priserna voro mycket ojämnas beroende av tillgång och efterfrågan. Priserna höll sig vanligen mellan 2 och 10 kronor pr styck.

Det var antas rätt många lantbrukare här i orten

som hade en modersugga under 1800-talet. Det var liksom allt annat arbetsamt men om priserna blev bra när grisarna skulle säljas fick man tänja för mödan.

När suggan skulle till färgalt så drev man och lockade den dit och det kunde ofta vara rätt lång väg. Man hade en tvåkälla med något mjöl i som man gick före med och lät suggan få något emellan åt. Att köra en sugga på körra eller släde började man med först vid 1900-talets början.

När suggan skulle grisa fick man passa suggan och sedan fick man passa suggan och grisarna dygnet runt i två veckor eller mer för att inte suggan skulle lägga sig på grisarna och kräva dem.

Under 1900-talet har man emellertid uppfunnit anordningar så att smågrisuppfödningen kräver mindre arbete.

Den kreatursras som fanns här på 1800-talet hade man haft sedan arminnes tider. Det var en utmärkt bra ras.

De voro härdliga friska och förmågsamma. Att mjölkproduktionen var låg berodde på den svaga utfodringen. Om bara korna hade fått bättre att äta skulle de säkert ha mjöckat möjligt.

Man hade emellertid fått reda på att korna mjöckade mera i England och man trodde att om dessa kor komme hit skulle de mjöcka så även här. Att utfodringen var det avgörande tänkte man inte på. Man importerade aireshire-kor och tjurar här liksom annorstädes i landet i slutet av 1800-talet och man korsade de egna korna med denna ras och drev denna avel så intensivt att bara på något 10-tal år hade man denna engelska ras nästan fullblod. Någon bättre mjölkproduktion kunde man inte förvänta, men kanske en ännu bättre tillväxt på kalvarna. Däremot hade dessa djur mindre motståndskraft mot sjukdomar och de var särskilt mottagliga för tuberkulos.

30 Dessa import av nötkreatur var ett stort misstag. Bättre hade varit att driva avel med de bästa djuren av gamla stammen.

Den kreatursslag som nu finnes på alla gårdar här i orten är egentligen den engelska airshyreracen men kallas numera svensk rödbrödig boskap. Här i orten har tuberkulos hos nötkreaturen funnits på några få enstaka gårdar men är nu utrotad.

Hästar har man haft till dragskraft så länge man vet. Oxar har knappast varit använda här i orten. Trots att hästen fått mindre betydelse genom traktorerens intåg premierar man och driver en betydande hästavel i denna bygd. Det är huvudsakligen den nordsvenska hästrasen man intresserar sig för, och denna hästras har en högberg här i bygden nu.

Fårskötseln har minskat i mycket hög grad under de senaste årtiondena och är nu betydelselös.

Swinskötseln har däremot ökat något den senaste tiden. Men mjölkproduktionen har ^{också} ökat på senare tiden, trots att en del gamla brukare skjutit att hålla nötkreatur. På dessa gårdar inköpes vanligen fodret av grannarna och blir likväl använt till mjölkproduktion.

Sedan minnes tider har här i orten förekommit höns-
sköttsel, dock i mindre omfattning. Även hönsen hade man på
mycket svag utfodring under 1800- och början av 1900-talen.
Lokostningen blev därför ringa.

När den elektriska strömmen kom till orten på 1920-talet
insetts man el-ljus i hönsbussen och började med kraftigare
utfodring varigenom produktionen ökades och hönsköttet
blev lönsamt. Många lantbrukare började driva hönsköttel
i stor omfattning. Hönsripar med maskinell kläckning
inrättades på flera ställen i orten vilka tillhanda håller
kycklingar.

Under de senaste åren har auring undergått en nydanning
och detta även med boskapskötteln. Denna omvandling pågår
alltfört, och det borde inte vara möjligt att förutsä huru-
dana förhållande kan ta sig några år in i framtiden.