

ACC. N:R M. 15675:1-16.

Landskap: Skåne Upptecknare: Per Olsson, Rinkaby
Härad: Villand Berättare: " " " m. fl.
Socken: Rinkaby ö. Nymö Berättarens yrke: f.d. lantbr.
Uppteckningsår: 1962 Född år 1872 i Rinkaby

FOLKLIVS-
ARKIVET
LUND

nygt m. fl.

Lokal- och personhistoria. s. 1-16.
(rykott av Rinkaby kyrka
s. 12-16.)

LUF 117.

2/3/8 -62

Svar till frågeformulär i september 1961.

Lokal- och personhistoria.Naturföreteelser:

Angående naturföreteelser här i trakten kan nämnas de stora sandåsar som finnas öster om vägen mellan Åhus och Fjälkinge dessa har troligen uppkommit genom sandflykt, förd av östliga vindar över slättlandet från Östersjön redan långt före den första bebyggelsen, som antages ägt rum i Rinkaby och Viby omkr. år 700. Sandåsarna voro enligt gamla sägner bevuxna med skog, som sedan helt nerhuggits varefter sandflykten åter tilltog och var särskilt svår under 1600- och 1700- talen med fara för att åkerjorden skulle begravas under sanden. Åboarna i Rinkaby fick därför tillstånd att hämta träd och ris av ungskog i Håkanryd för att sätta läskydd, stormen avtog dock efter några år och sandjorden blev bevuxen med en tunn gräsmatta som band sanden. Före den laga skiftesförrättningen, som började år 1830 men blev fastställd först 1845, var sandjorden oskiftad samfällt betesmark, Vid skiftet av jorden blevo bönderna tilldelade en ganska stor areal av sandjorden vardera i förhållande till mantal. Söder ut från Gälltofta med gräns mot Åhus socken och mot öster mot Trolle Ljungby, sträckte ett område av sandjordsfältet detta delades vid skiftet, även i förhållande till mantal, men under villkor att varje ägare skulle plantera skog av fur på sin sålunda erhållna del. Planteringen påbörjades under 1850-talet och fortgick så att det blev stormskydd för en del av åkerjorden. Skogen växte till och blev avverkningsbar under 80- och 90-talet. Så väl mera än hälften sandjordsfälten som hela skogsplanteringen blevo vid sekelskiftet genom expropriation överlättna till kronan det är nu skjutfält och flygfält.

Luf 117

Fornminnen.

Öster om vägen mellan Fjälkinge och Rinkaby byar på sandfältet i Rinkaby i senare tid upptäckts lämningar av gravhögar där man funnit vapen och skelett från järnåldern. Tidigare omkr. år 1902 hittades ett skelett ungefär å samma ställe å nr 23 i Rinkaby, detta fynd anmäldes icke utan fördes utan vidare till kyrkogården för att, som man sade komma i vigd jord. På en hög öster om och nära intill gården Norrbacka nr 9 Rinkaby, är en större sten upprest den kallas Tobias sten, är ej finhuggen eller försedd med inskript av något slag. Om stenen är från äldre tid eller den är rest över fallna krigare i någon strid mellan svenskar och danskar omkr. år 1678. Denna hög har icke blivit undersökt förmodligen därför att den ej ansetts innehålla något av värde för forskning. Vid den gamla vägen genom Nymö by rakt mot Åhus har vid grävning till husbyggen funnits gravgods av lerskärvor och vapen från järnåldern. På ett sandjordsfält nära gården nr 10 i Nymö fanns på helt ringa djup en stensättning med flata hårt brända stenar. Utan att förstå att det kunde vara golvet till ett forntida eldhus fick helaa detta fornynd gå i stenkressen. Först en längre tid efter förstörelsen blev händelsen med fyndet bekant men undersökning av fyndplatsen företogs ej.

Kyrkan och kyrkogården.

Rinkaby kyrka antages vara byggd under 1200-talet och kom år 1524 genom ärkebiskopens privilegiebrev att jämte prästgården lyda under Sanct Annas hospital i Åhus. Kyrkans inkomst av tionde erlades till hospitalet mot detta skulle hålla präst och bekosta kyrkans underhåll. I likhet med flera kyrkor på landsbyggen som byggdes under samma tid fanns ej torn på själ kyrkan men väl en klockstapel av trä för de två klockerna, denna stod på ett litet avstånd nordöst om kyrkan. Äldre personer, som voro födda i början på 1800-talet kunde ontala att deras farfar eller morfar varit med om att riva ner den gamla klockstapeln. Kyrkan byggdes till åt väster och fick den exteriör bifogade fotografi utvisar. Över södra portalen synes en gammal solstensvisare av trä som fanns där före ombyggnaden. Fotografier av interiören visar det nuvarande utseendet med de gamla kyrkbänkarna och de i senare tid framtagna kalkmålningarna i valven. Altartavlan är målad år 1695 av Eric Gelliers, förmodligen samma år som altarpuppen uppsattes. Under min barndom, då jag gick i folkskolan var lärare och kantorstjänsten förenade, orgelverk fanns ej endast liten hemgjord kammarorgel som kanton själv ägde. Anordning för uppvärmning fanns icke så att man fick frysa mycket under de långa predikningar som då på den tiden hölles, prästen var bra påpalsad och frös ej om än han ej behövde tala sig varm.

Kyrkan och kyrkogården.

Mina första hågkomster av Rinkaby kyrka och kyrkogård äro från senare hälften av 1870-talet. Kyrkogården var då liten och jämfört med nutida förhållande i misserabelt skick. Det var endast efterlevande till den döde som under sin livstid varit förmögen och lämnat gods och pengar efter sig eller på annat sätt gjort sig avhållen av slakten, så att därför en minnesvård blev rest. Från äldre tid var det vanligt att en stenhäll lades över graven, särskilt över mera bemärkta som fingo sin grav inne i kyrkan. Ännu minns jag dessa stenhällar som lägo på gånge upp till altaret i kyrkan, en av dem finns ännu kvar upprest mot en vägg i vapenhuset, den har följande inskription inu ggen:

HER VNDER WILAR DEN SALIGE
MAN RASMVS FEGERSON
TILLIGE MED SIN SALIGE
HVSTRO KERSTI MANSDOTER
SOM OCH WILA VNDER DEN
SAMNO STEN OCH AR DEN
SALIGA MAND AFSOFNET FRA DENE
WERDEN ANO 1681 OCH
DEN SALIGA QVINDE AFSOFNET
FRA DENE WERDEN
ANNO 1662

GVD GIVE DEM
EN GLADELIG
VPSTANDELSE
TIL DET EWIGE LIIF

Följande berättelse om Rasmus Fajersson och hans hustru Kersti Månsdotter här, efter en sägen som fortlever ännu hos deras efterkommande i många led, upptecknats av lärarinnan Thyra Östberg:

"I Rinkaby kyrkas vapenhus finns en gammal gravsten som togs upp ur kyrkans golv år 1881 när kyrkan reparerades och golvet i mittgången lades om. Det är en minnessten över en gammal Rinkabybonde Rasmus Fajersson som i mitten på 1600-talet ägde en gränsade intill kyrkogården. Ja tänker man på nuvarande kyrkogården så låg den på kyrkogården som på senare år utvidgats åt väster. Denne Rasmus Fajersson blev begravd i Rinkaby kyrka framför Altaret år 1681 som en särskild ära och av följande orsak såsom den blivit mig berättad: I kriget mellan Danmark och Sverige visste skåningarna nu knappast på vems sida de skulle stå. Skåne hade ju nästan i alla tider tillhört Danmark och de skånska bönderna hade alltid varit goda danskar. Men efter freden i Roskilde 1658 befanns det plötsligt att de voro svenskar. Ombud från alla byar och städer hade i april detta år varit kallade till Malmö för att svära den svänske kungen sin tro. Många funnos dock överallt i bygderna som i sitt hjärta voro danskar och när en sammansvärjning kom till stånd i Malmö strax efter freden för ett uppror mot svenske kungen så var det inte blott de i norra Skåne så beryktade snapphanarna utan också många av Skånes andra inbyggare färdiga att gå med. I alla byar i landskapet funnos folk, som voro både för och emot.

En dag kom en dansk styrka till Rinkaby. De togo in hos Rasmus Fajersson vid kyrkan, befalldes honom att giva dem kvarter för både knektar och hästar. Bonden Rasmus tyckte att hade han nu svurit svenske kungen trohetsed så hade han, så han visade sig inte så villig, men hans hustru Kersti som var något smidigare och kanske samtidigt rädd för vad som kunde hända, -- hela byn hade brunnit 1651---, hon blandade sig i leken,

Lyckades lugna sin man och visade de danska officerana sin goda vilja genom att taga väl emot dem. Men efteråt höllo Rasmus och hustrun rådslag. Följden blev att bud sändes till en svensk truppstyrka som var förlagd i Blekinge, redan samma natt för att varsko om att danskar voro i Rinkaby. Svenskarna voro inte sena att sända sina trupper. Den danske befälhavaren hade på något sätt fått kännedom om vad som var i görningen, han blev så uppretad att han vid det nödtvungna återtåget tog med sig både Rasmus Fajersson och hustrun Kersti till Danmark där de fingo tillbringa två år i fångenskap. De blevo dock utvexlade och kommo åter till sin gård i Rinkaby. Rasmus fick nu fyra år arbeta i fred med att ställa till rätta med gården, men sedan kommo andra svårigheter. Överste Gunter von Bielow hade av Karl XI:tes förmyndare-regering år 1666 erhållit tillstånd att för sig inrätta ett säteri av fyra bondgårdar i Gälltofta by och tio hela samt tre halva gårdar i Rinkaby. Sättegården uppbyggdes i Gälltofta men bönderna i Rinkaby skulle få bo och bruka sina gårdar mot det att de utgjorde körslor och dagsverken samt erlade landgille till översten. Denne var en hård och hänsynslös herreeså att "ugedagsbönderna" ledo mycket under de tio år säteriet ägde bestånd. Rasmus Fajersson var en orädd och kraftfull man som hade böndernas förtroende och förde deras talan mot förtryckaren.

Rasmus Fajersson gick ur tiden år 1681, hustrun Kersti dog redan 1662. De blevo hedrade genom att få sin grav nära framför altaret i Rinkaby kyrka,"

S å långt den av Fröken Östberg upptecknade berättelsen.

Avkomlingar efter Rasmus Fajersson finnas ännu i Rinkaby, Gälltofta och flera andra byar i Villands härad, släkten har även kommit till Gärdås härad och blivit ägare till gårdar. Flera av dessa ättlingar till Rasmus utmärkte sig ej endast som jordbrukare utan även i allmänna värv. En av dem var den på sin tid framstående riksdagsmannen Sven Nilsson i Everöd som var ordförande i Kristianstads läns landsting och även under två riksdagsår vice talman i A.K., han var född i Everöd 1831 4/11 och avled på sin sextioårsdag 1891 4/11. En annan avkomling efter Rasmus, Fajer Jönsson, i rakt nedstigande led innehade 1/4 mantal av släktgården nr 1 i Rinkaby, han dog utan att efterlämna bröstarvingar och överlät genom testamente gården till Rinkaby kommun för att användas till försörjningsför änkor efter hemmansägare i kommunen om dessa änkor ej var inskrivna i hemmanet eller hade arvsrätt efter sin man, dessutom en större penningssumma till Villands hushållningsdistrikt. I Rasmus Fajerssons släkt förekommer ofta ännu att någon av sönerna får namnet Fajer i förnamn, kallas därför "Fajerska släkten!"

Från mina yngre år minns jag de gamla gravstenar som lågo på mittgången i Rinkaby kyrka men namn och årtal har jag ej något minne av, på alla gamla gravar på kyrkogården låg även liknande gravhällar, alla utom en äro även de borta, den som ligger kvar är över åbon Sven Trulsson från nr 13 Rinkaby, är genom Intendenten Åke Wibergs försorg restaurerad. Angående denna släkt hänvisas till de av Åke Wiberg utgivna släktböcker.

Kyrkogården var före sekelskiftet av helt ringa omfång, omgärdad med en tjock mur av gråsten och täckt med stenplattor. Gravhällar och minnesstenar fanns endast på fömögna bönders gravställen å övriga var endast gravkullen och en krans av glaspärlor, blommor brukades ej och gräset växte snart över. Grusgångar voro ej upptagna utom den från ingångsporten och till kyrkodörren.

Utöver det som berättas om kyrkorna i Villands härad i de "Handlingar angående Villands härad", som med ett häfte om året utgives av häradets hembygdsförening, är ej mycket att berätta. Om den s. k. maglesten eller som den i orten kallas trollasten sägs det att en jättkvinna gjort en slunga av sitt förklädsband och med hjälp av detta slungat stenen mot kyrkan i (Trolle) Ljungby när hon första gång fick höra klangen av kyrkklockan. Från Nymö omtalas att folk från långt avlägsna trakter kommo till kyrkan och kyrkogården trefaldig-natten för att söka bot för sjukdom genom att lägga dukar, lakan och underkläder på gravkullar för att bli våta av dagg därefter skulle man gå in i kyrkan och röra vid altarduken samt därpå lägga en penning som offer, en slant skulle även läggas i fattigstocken. De daggvåta dukar och kläder samlades därefter ihop och hemfärden skulle ske fortast möjligt för att den sjuke skulle få bot genom att insvepas i de ännu våta perseälarna.

Det hände förr i min barndom att äldre män och kvinnor talade om spökhistorier på kyrkogårdar, om "kyrkegrimmor", om "glosoer", om "gasbar" och irrbloss, ingen hade dock sett eller kunde beskriva hur allt detta såg ut det var historier som de själv hade hört i deras barnår under kvällar då kvinnorna spana eller kardade vid tranlampans skymningsljus. Ingen trodde på det men barn blevo uppskrämda och vågade ej gå nära kyrkogården efter mörkret inbrott.

Någon annan kyrkogård än den vid kyrkan förekom ej under äldre tid utom det att en bit jord belägen långt avsides från bysamhället var uttagen till pestkyrkogård, men jag har icke hört omtalas att någon blivit begravnen där. Personer som hade begått självmord fingo ej begravas i vigd jord utan de skulle läggas utanför och norr om kyrkogården, de skulle ej heller få någon minnesvård.

Bebyggelse och byliv.

Utöver den avskrift av min faders minnesanteckningar och anteckningarna och berättelsen om laga skiftet i Rinkaby, som jag insände till Folklivsarkivet i mars månad 1960, är ej mycket att tillägga. Hänvisar även till kartskiss över Rinkaby by från 1750 där gårdarnas läge utvisas sådant det var till in på 1840-talet när utflyttningen påbörjades. En handskriven byordning har jag sett för flera år sedan, men den är nu förkommen. Bystämman hålles ännu med samling av bönderna som äga i mantal satt jord, de ärenden som förekomma är om de byns allmänningar vilka äro utarrenderade och uppbörd av de avgifter som årligen erläggas. Val av ålderman, vilket uppdrag går i tur och ordning efter hemmansnummer, dock så att ägare av mindre hemmansdelar vanligen äro befriade från denna tjänst. I äldre tid, före utflyttning av gårdarna, samlades åboarna på ett av ålder bestämt ställe vid gården nr 15 när åldermannen blåste i byhornet, det byhorn som ännu finnes är av messingsplåt och från 1820-talet, alla då varande åboarnas namninitialer äro ingraverade. Gården nr 15 är nu borta och den sten som utmärkte platsen är ej kvar. Efter bystämman skulle den avgående åldermannen bjuda på en måltid, det var noga bestämt om den mat som skulle komma i fråga så att den ena ej fick överträffa den andra. De ärenden som i gammal tid avhandlades voro av betydande omfattning, det var om tid för utsläppning av djur på den gemensamma betesmarken, om att utse den som skulle utöva tillsyn över stängsel och grindar, beivra brott mot byordningen och å bystämman fattade beslut samt om ofog i allmänhet, böter utdömdes på bystämma i penningar eller i spannmål samt ofta i öl och brännvin. Den man som hade att övervaka ordningsföreskrifterna kallades "Inammaren" och hade en viss maktbefogenhet.

Bebyggelse och byliv

Vid tiden för Skånes övergång till Sverige gick en väg från Nymö by rakt söder ut över Gälltofta by mot Åhus, det var den vägen Karl XI red från sitt kvarter i Ljungby prästgård under sina besök hos prästen Rönnow i Åhus under kriget 1675. En postering var förlagd i Nymö för övervakandet av kungens färdeväg, för att få översikt av vägen hade man tagit av taket på kyrkans torn, det fanns då ingen skog som därifrån skynde utsikten över vägen. En annan gammal berättelse från Nymö omtalar att alla hästar i byn uttogos till kriget under Karl XII:s tid, det var endast en gammal vit häst som lämnades kvar, denna använde bönderna av för körslor till möllorna vid Skräbö å. Öket släpptes lös efter varje resa och livnärde sig med gräset på vägranterna, hon kallades därför "Gadesnaskan".

I Nymö var två byalag, det ena bestod av självägande bönder som hade kronoskattehemman, det andra av s.k. frälsebönder med arrendegårdar tillhörande (Trolle) Ljungby godset. Efter skiftesförrättningen omkr. 1840, flyttades de kronogårdar, som ej skulle få ligga kvar, ut till delade skiften, men frälsegårdarna lågo kvar på deras gamla tomter, väster längst vägen Nymö - Vanneberga. De voro belägna söder ut från smedjan vid vägskälet där vägen går mot Legeved, de hade nr 9, 10, 11, 12, 13 och 28. Alla dessa gårdar förstördes av eldsvåda i juli månad 1869. Kiviks marknad hölls den dagen, alla bönderna skulle köra dit och färdas över Kavrö färja. Komna så långt som till Horna by fingo de se eldskenet från Nymö och vände skyndsamt om, när de kommo tillbaka låg allt i aska, hade ju varit halmtäckta med väggar av trä och korsvirke därför var det eldfångt och brann fort ner. Gårdarna uppbyggdes snart nog på dem av godset tilldelade skiften, friköptes av arrendatorerna år 1919.

Personer.

Av de valda ombud, som bevistade den riksdag som hölls i Malmö 1662 och kallades Malmö Recess och den som hölls år 1664, nämnes en bonde från Rinkaby som hette Jep Jepesson, från vilken gård han kom har jag ej lyckats utröna.

Bonden Truls Månsson, Rinkaby nr 6 hade en son, Måns, denne var läsbegåvad men fadern ville ej låta honom studera. En gammal dragon vid namn Östring, som hade blivit smält för mögeg, han tog sig an Måns och bekostade hans studier under villkor att han skulle bli präst. Måns tog sin examen och kallade sig därefter Magnus Holm, han hade en mycket stor förmåga som talare, därför samlades folk till kyrkan för att höra honom tala fritt utan koncept och utan att vara förberedd på sina predikningar så som andra präster på den tiden som enformigt läste innantill. Holm fick ett pastorat i Blekinge det var Åryd och Hällaryd, han blev gift och fick med sin fru en dotter. För prästkallet hade han dock ingen lust, han var en bohemnatur som ej trivdes i ordnade förhållanden. Så en dag reste han bort från prästämbete hustru och sitt lilla barn. Ingen vet vart han tog vägen och han lät aldrig höra av sig.

En annan bemärkt man i Rinkaby var riksdagsmannen Anders Nilsson, som representerade Villands härad i A.k. i 15 år, han var även nämndeman för Viby och Rinkaby i flera år samt kommunalordförande och ordförande i Villands härads sparbank.

Skåne
Villands län
Rinkaby sn.

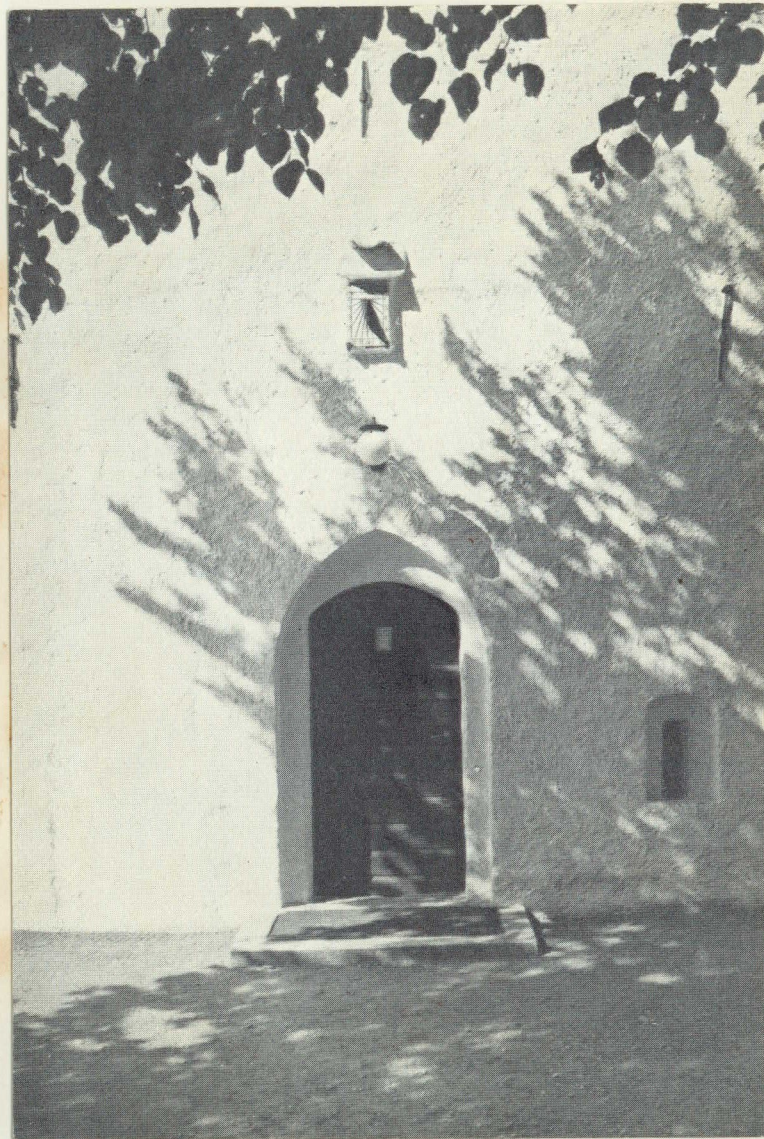
M. 15675 : 12.
FOLKLIVSARKIVET
LUND



Rinkaby kyrka.

Inl. av Per Olsson, Rinkaby år 1962

M. 15675:13.



Binkaby kyrka, söder portalen

Skåne
Villands län
Rinkaby sn.

M. 15675:14.

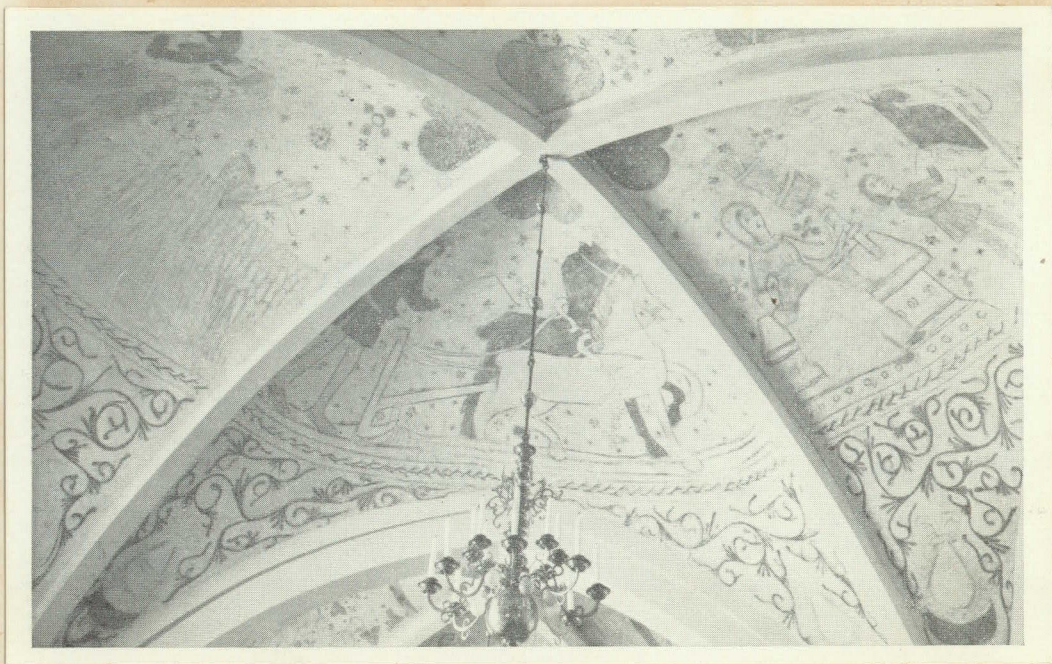
FOLKLIVSARKIVET
LUND



Rinkaby kyrka, interiör

Fot. av Per Olsson, Rinkaby år 1962

M. 15675:15.

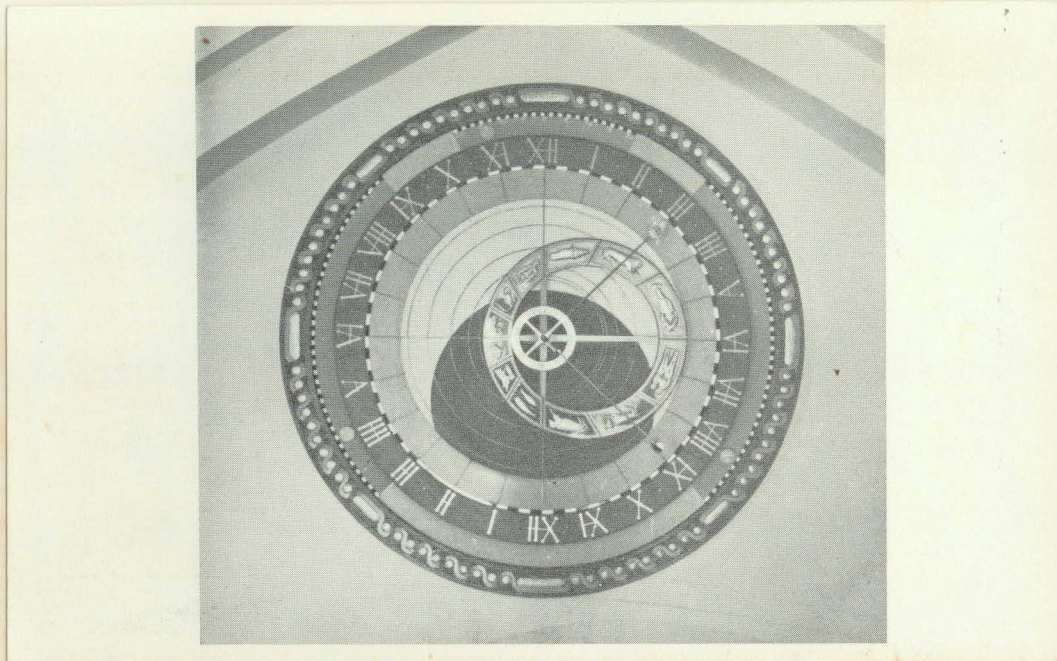


Rinkaby kyrka, valmåningsar

Rinkaby kyrka, valmåningsar

Skåne
Villands lfd.
Rinkaby sv.

M. 15675:16.
FOLKLIVSARKIVET
LUND



Rinkaby kyrka, astronomiska uret

Inl. av Per Olsson, Rinkaby år 1962

Brif.

M. 15675.

FOLKLIVSARKIVET

Institutionen för folklivsforskning
vid Lunds universitet

Rinkaby kyrka

1250-1958

När ärkebiskop Andreas Sunesson nedlagt sitt ämbete, därtill nödgad av svår reumatism och plågad av politiskt misslyckande, drog han sig tillbaka till sin fasta borg på Ivö, och här byggdes vid mitten av 1220-talet Sankta Ursulas kyrka i tegel efter en ny och betydligt förenklad stil, som har sin utgångspunkt i munkväckelsen och särskilt svartbrödrorden införande i landet. Tegelkyrkorna utan yttre utsmyckningar och endast bestående av kor och långhus motsvarade i kyrkobyggnadskonsten munkordnarnas ideala krav om en asketisk livsföring och en fördjupad religiös känsla.

Under decennierna närmast efter Andreas Sunessons vistelse på Ivö uppföres på flera platser i nordöstra Skåne nya tegelkyrkor efter munkmodell. De flesta torde ha stått färdiga omkring eller strax efter 1250. De platser, som får dessa tegelkyrkor, var i äldre tid byar av en viss betydelse: Kiaby, Nymö, Trolle-Ljungby, Maglehem. Sannolikt hade dessa byar sedan övergångsskedet mellan hednisk och kristen tid rätt rymliga och stabilt byggda träkyrkor, och dessa träkyrkors ersättande med stentempel blev därför inte aktuellt förrän fram på 1200-talet, när den nya kyrkobyggnadsstilen redan hållit sitt intåg.

Rinkaby kyrka är en av dessa nordöstra Skånes tegelkyrkor. Den byggdes ursprungligen med kor och långhus, motsvarande de två nuvarande valvkapporna. Mot väster har i nyare tid en tillbyggnad skett, som förlängt långhuset i denna riktning. Det är inte fullt klart, om kyrkan i sin första gestaltning varit helt valvlös, eller om den möjligen haft valvet



Blick från orgelläktaren upp mot koret efter restaureringen 1952.

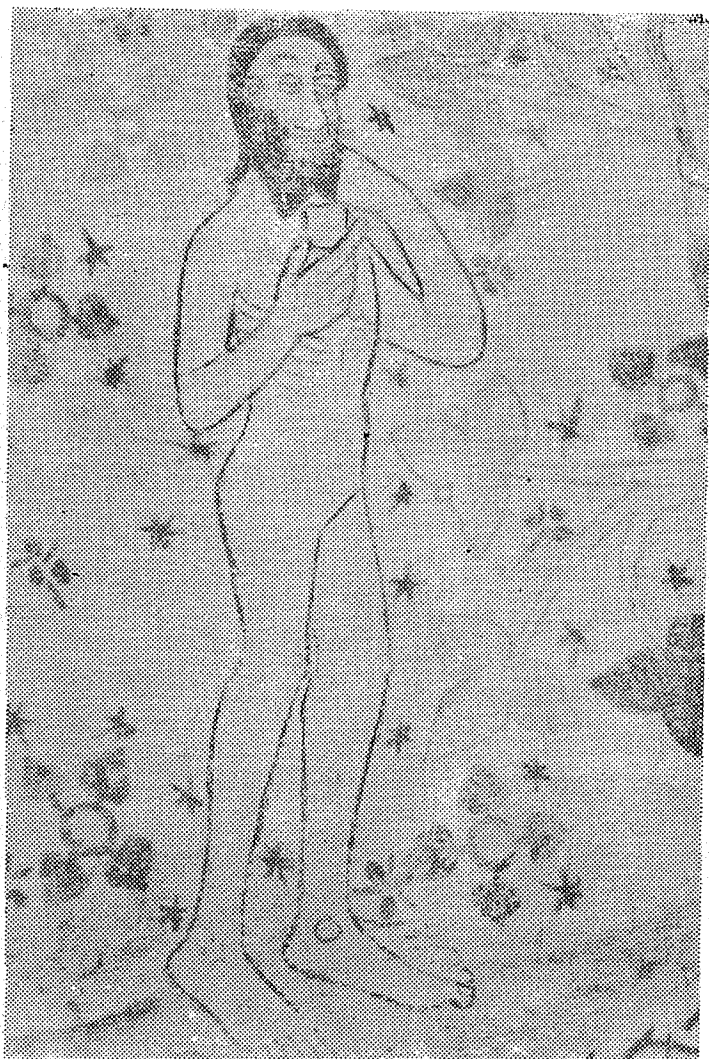
i koret. De nuvarande korvalven ansluts till väggen med trapezformade kolonnstavar, och dessa stavar har en motsvarighet i den östligaste delen av koret i Åhus Sankta Maria kyrka. Man vill gärna i Åhuskyrkans östligaste korparti se förebilden för valven i Rinkaby kyrka, men eftersom Åhuskyrkans östligaste korparti knappast kan vara äldre än omkring 1280, vilket i varje fall är den gängse dateringen, följer i så fall, att valven i koret i Rinkaby knappast kan ha slagits förrän ett par decennier efter det att kyrkan färdigställts. Under sitt första halvsekel har Rinkabykyrkan då haft plant trätak såväl i långhus som i kor. Från början fick däremot kyrkan sin nuvarande vackra dopfunt, huggen i sten och till-

hörig en typ, som vi ofta möter just i dessa tegelkyrkor från 1200-talets mitt. Ett bevarat korfönster är av tydlig senromansk typ.

Så stod kyrkan i Rinkaby i 200 år utan några förändringar, som i varje fall numera är märkbara. På 1460—1470-talen blev det emellertid på modet att ersätta det plana trätaket i våra landsbygdskyrkor med tegelvalv. I Rinkaby liksom på åtskilliga andra ställen i nordöstra och östra Skåne gavs detta uppdrag åt en grupp av hantverkare och målarmästare, som vi numera kallar Vittskövlegruppen. Måhända hade den sitt centrum i det närbelägna Åhus. Män ur denna gruppen slog de nya valven i Rinkaby kyrkas långhus, och en av målarmästarna svarade för dekorationerna på de nyslagna långhusvalven. Hans hand kan spåras också i Norra Strö kyrka, och han valde att illustrera den bibliska syndafallsberättelsen. I de främre valvkapporna äter Adam äpplet, som räcker honom av ormen i Evas gestalt och drivs de första människorna ut ur



Dopfunten.



Syndafallet enligt Rinkabymästaren: Adam äter av äpplet.

paradiset. I de borte valvkapporna illustreras ordet till de utdrivna, att de skulle äta sitt bröd i sitt anletes svett, genom en serie bilder ur det senmedeltida arbetslivet, bilder, som när de togs fram ansågs nära nog enastående i Norden, men som sedermera har fått åtskilliga paralleller.

Det har bland konsthistorikerna tvistats om, huruvida Vittskövlegruppen haft tyska träsnitt som sina förebilder eller tecknat direkt ur 1400-talets skånska vardag. Skillnaden är dock sannolikt inte så stor, då vardagens id vid denna tid troligen tedde sig rätt enahanda, antingen det var i Skåne eller i Nordtyskland. Korväggarna smyckades med målningar av



Skördescen i långhusets bakre valvokappa.



Sydsidan av kyrkan.

de saliga och de fördömda — allt som åskådningsundervisning för kyrkbesökarna.

Den skånska reformationen 1536 medförde i Rinkaby som överallt annorstädes stora förändringar i gudstjänstlivet, där predikan nu ställdes i centrum. 1524 hade hospitalsföreståndaren i Åhus fått patronatsrätt till Rinkaby församling och var kyrkoherde i Rinkaby till 1618, då Rinkaby förenades med Viby till ett pastorat, varvid dock prästgårds-hemmanet förblev under hospitalet, varöver pastor Anders klagade vid biskopsvisitationen 1623.

Altaruppsats och predikstol är arbeten troligen från sent 1600-tal, altaruppsatsen är krönt med Carl XI:s namnchiffer och sålunda ett vittnesbörd om försvenskningens arbetet i Skåne under nationalitetsskiftet efter Roskildefreden 1658. Någon gång sannolikt under 1600- eller 1700-talet överkalkades målningarna i kyrkan. 1928 fann man dem åter och tog fram dem. Vid detta tillfälle ordnades uppvärmningen med en järn-

kamin, från vilken sot och rök lagrade sig över målningarna. 1952 fullbordades i samband med övergången till elektriskt värmesystem en ny restaurering, då målningarna åter rengjordes och de övriga färgerna i kyrkan stämdes i samklang med dem. Samtidigt invigde församlingen sitt nya bårhus norr om själva kyrkan. 1953 fick kyrkan i gåva ett astronomiskt ur, som uppställdes över den södra ingången, som leder ut till det senmedeltida vapenhuset.

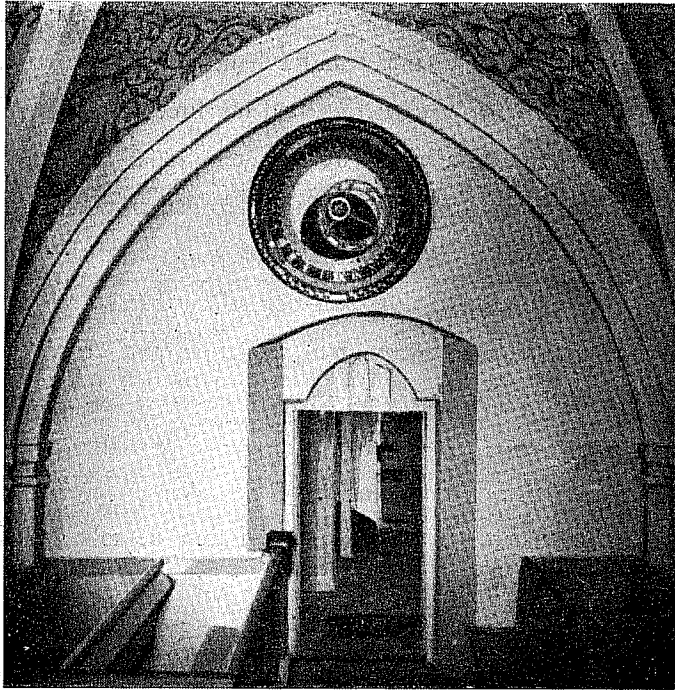
Kortfattad beskrivning

för avläsandet av Rinkaby kyrkas medeltida ur

Uret är byggt enligt den medeltida uppfattningen av världsbyggnaden, där jorden betraktas som medelpunkten i världsalltet, och sol, måne och planeter röra sig omkring densamma.

Tavlans linjesystem är i sin helhet en projicerad bild av himmelsgloben, som är överförd på ett plan, sedd från världsaxelns nordpol. Av urtavlans linjer betecknar: den yttersta av de sju cirklarna, Kräftans vändkrets, solens plats vid sommarsolståndet; den 2:dra cirkeln utifrån räknat tiderna för solens inträde i respektive Tvillingarnas och Lejonets tecken i maj och juli; den 3:dje cirkeln tiderna för solens inträde i respektive Oxens och Jungfruns tecken i april och augusti; den 4:de cirkeln tiderna för solens inträde i resp. Väduren och Vågen i mars och september, vid vår- och höstdagjämningarna, då solen står vid ekvatorn. Denna cirkel betecknar sålunda ekvatorn. Den 5:te cirkeln betecknar tiderna för solens inträde i resp. Fiskarnas och Skorpionens tecken i februari och oktober; den 6:te cirkeln tiderna för solens inträde i Vattumannen och Skytten i januari och november, och den innersta, den 7:e cirkeln, tiden för solens inträde i Stenbockens tecken i december vid vintersolståndet (Stenbockens vändkrets).

Samtliga dessa cirklar skäras av horisontlinjen, i detta fall Rinkaby horisont ($55^{\circ} 59'$ nordlig bredd), den övre cirkelformiga konturen av det excentriskt liggande röda fältet. De delar av de sju cirklarna, som ligga ovanför horisonten, äro solbanor under dagen mellan soluppgång och solnedgång, och de som ligga under horisonten äro solens banor under natten. Det inom (under) horisontlinjen liggande cirkelrunda svarta fältet



betecknar den mörka delen av natten. Den del av det röda fältet, som ligger till höger mot västersidan, är aftonskymning och den som ligger mot öster (till vänster) är morgongryning. Skymningscirkeln betecknar tiden för solens läge, cirka 10° under horisonten.

Tavlans vertikala diameter är meridianen för Rinkaby, vid vilken solen står klockan 12 middag i söder (upptill på tavlan) och klockan 12 midnatt i norr (nedtill på tavlan). Den yttre konturen av den cirkelformiga visaren är ekliptikan, den årliga genom zodiaken eller djurkretsen gående solbanan.

Tavlans tre visare beteckna solen, månen och stjärnorna, vilka vi se röra sig kring urtavlans centrumpunkt på samma tider som solen, månen och stjärnorna röra sig kring jorden. Solens visare markerad vid sin spets med en förgylld solskiva och därutanför "Gäds hand", den ledande och

manande, går ett varv på ett soldygn (24 timmar). Denna visare anger solens omlopp på ett dygn samt i andra hand dygnets timmar. Månens visare, som vid sin spets är markerad med ett litet månklot, fullgör sitt lopp på ett måndygn (24 timmar, 50 minuter, 28,33 sekunder).

Stjärnornas visare, den cirkelformiga med zodiakens eller djurkretsens tolv tecken prydda visaren, går ett varv på ett stjärndygn (23 timmar, 56 minuter, 4,09 sekunder). Solvisarens och stjärnvisarens relativa rörelsehastigheter äro sådana, att stjärnvisaren på ett år gått ett varv mera än solvisaren. Om vi betrakta stjärnvisaren som en tavla och solvisaren som en visare å denna tavla, se vi, att solvisaren i förhållande till stjärnvisaren har en retrograd rörelse, under vilken den på ett år fullgör ett helt omlopp. Under denna tid passerar solvisaren de tolv zodiaktecknen, angivande de tolv solmånadernas och det sideriska årets (365 dagar, 6 timmar, 9 minuter, 10,4 sekunder) förlopp. Den punkt, där solvisarskaftet skär ekliptikans ytterkontur, är solens verkliga plats i det världssystem, som uret vill framställa. Denna solpunkt förflyttar sig under årets lopp över tavlans sju cirklar, så att den vid vintersolståndet 22 december står vid Stenbockens vändkrets; vid vår- och höstdagjämningarna (20 mars och 23 september) vid ekvatorn, och vid sommarsolståndet (den 21 juni) vid Kräftans vändkrets.

Vare sig solpunkten står vid en av cirklarna eller icke, se vi den i solnedgångsögonblicket passera horisontlinjen på nedgående genom det röda fältet (skymningen) in i det svarta; skymningen övergår då i mörk natt. Vi se den mot morgonsidan gå ur det svarta fältet in i det röda, det är morgongryningen som bryter in, och vi se den överskridna horisontlinjen på uppgående i samma ögonblick som solen går upp över horisonten.

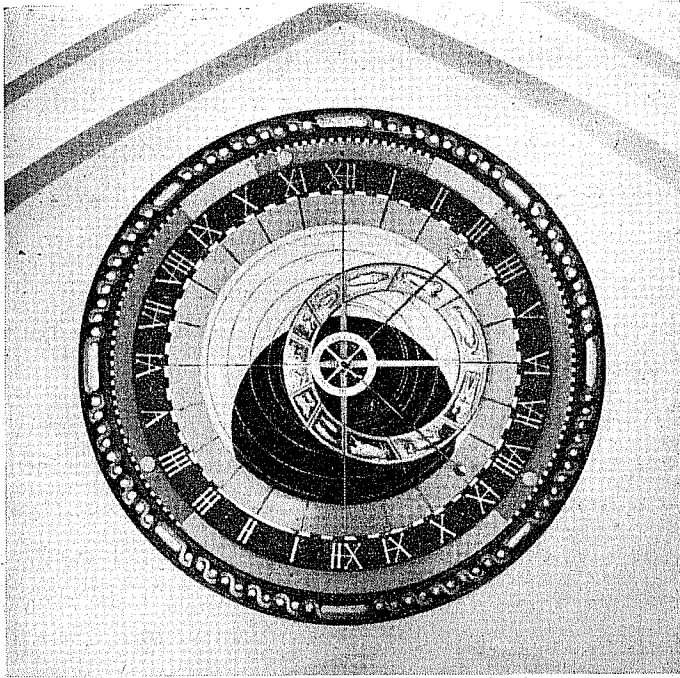
Då solvisare och månvisare ha olika rörelser, komma de i ett visst ögonblick att sammanträffa. De stå då båda i samma riktning från urtavlans centrum, månen står vid nytändning. Solbilden förflyttar sig nu

mer och mer från månklotet, tills de båda visarna bilda rät vinkel; det är nu halvmåne i första kvarteret. Efter något mer än en vecka stå de båda visarna i rak linje med varandra; det är fullmåne. Efter ytterligare en vecka bilda visarna åter rät vinkel med varandra; det är halvmåne i tredje kvarteret, och efter en synodisk månad, en tid av 29 dagar, 12 timmar, 44 minuter och 29 sekunder har månen fullbordat ett helt varv. Klotet å månvisaren är till hälften svart och till hälften vitt. Under ett månvarv vrider sig detta, så att den vita sidan alltid vänder sig mot solskivan, varvid månfaserna framträda i rätt ordning.

Se vi slutligen på månvisaren i samverkan med stjärnvisaren, kunna vi på samma sätt som rörande solvisaren iakttaga såväl månens plats i djurkretsen som dess rektrograda lopp genom densamma. Genom detta omlopp visar uret den sideriska månaden, en tidrymd av 27 dagar, 7 timmar, 43 minuter och 11,5 sekunder. Då månen i sin bana är utsatt för åtskilliga störningar, blir månuppgång och månedgång endast ungefärliga. På uret kan även stjärnornas uppgång och nedgång iakttagas, enär halva ekliptikan, halva zodiaken alltid står över, halva under horisonten.

Den å timvisaren fastsatta ringen, indelad i 29,5 delar, visar genom månvisarens rörelse över densamma månens ålder, således den tid i dagar som förflyter från nytändning till nästa nytändning.

Den översta av de tre visarna anger den sanna soltiden, den tid då solen passerar meridianen för Rinkaby (cirka $14^{\circ} 17'$ östlig längd). Denna tid sammanfaller med den borgerliga tiden fyra gånger om året: omkring den 4 maj, den 1 juni, den 11 september och den 20 december. Två gånger om året, den 12 februari och den 27 juli, är den omkring 17 respektive 9 minuter efter och den 15 maj och den 4 november omkring 1 respektive 13 minuter före den borgerliga tiden. Av de båda sidornas visare anger den till vänster tiden för solens uppgång, och den till höger solens nedgång under årens lopp. Denna solens upp- respektive



nedgång inträffar här 3 minuter efter den enligt den borgerliga tiden inställda timvisaren.

Vad beträffar urets noggrannhet, måste det någon gång justeras enär i förhållande till dygnet året saktar med 9 sekunder och zodiaken med 7,3 men månen däremot fortar med 22 sekunder per år.