

ACC. N:R M. 15795: 1-12.

Landskap: *Skåne* Upptecknare: *Anna Skåhl, Gärnsås*  
Härad: *Ingelstad ö Färvestad* Berättare: " " "  
Socken: *Tranis ö Stiby* Berättarens yrke: *f. d. lävarinna*  
Uppteckningsår: *1963* Född år *1881* i *Tranis*

FOLKLIVS-  
ARKIVET  
LUND

*1 del och andra finnum. s. 1-12.  
(Seckor, a° sid. 1a.)*

*LUF 112*

*14/2-63*

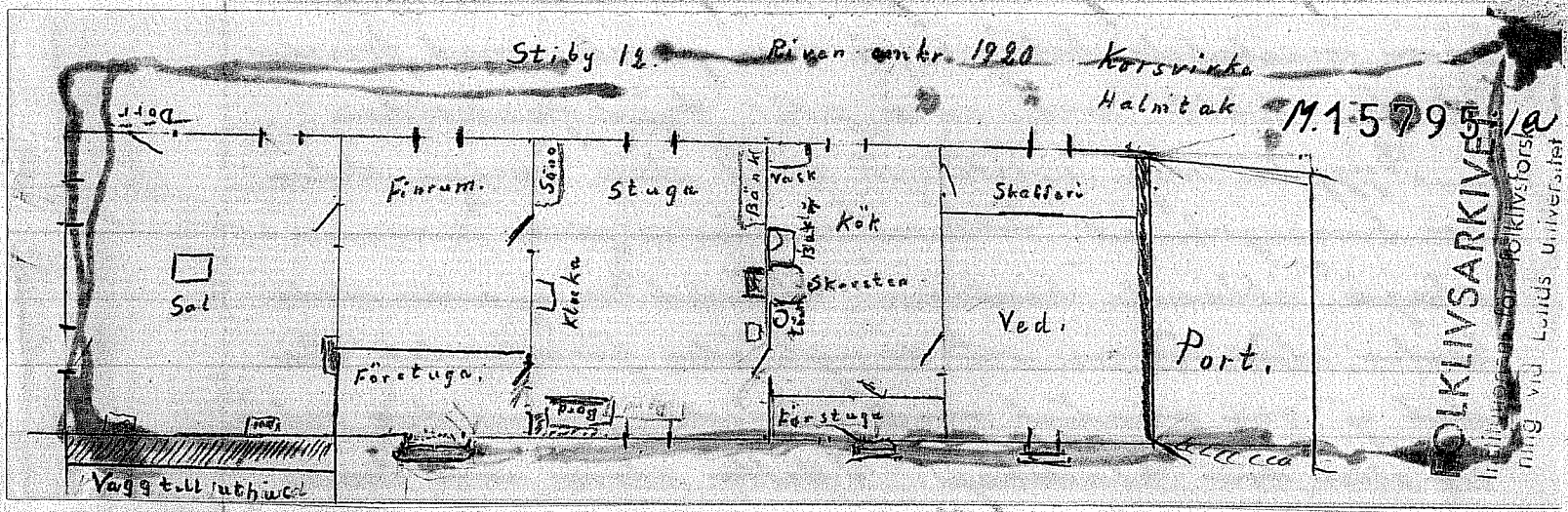
Sal och andra fönsterSalens tillkomst.

I de flesta gamla gårdar fanns ett större rum, mestadels beläget på ena gaveln med fönster åt tre håll och dörr utåt trädgårdssidan.

Byggdes nog samtidigt med den övriga delen av borrhuset. Ibland kallades det "sommarsluga" ibland "kisthus". Utmed väggarna stod kistor, där linne och sängkläder förvarades. Då det ej var vantligt med garderober fanns där också ett eller två klädkäp. I detta stora rum fanns ej någon eldstad. Mitt på golvet stod ett stort bord. Vid kalas dukades det här. På vintern var det ganska kallt, fast dörren stod alltid öppen till angränsande rum. I dagligtugan som också gick träs över huset var sängplatserna,

M.15795:1a

Landskap: Skåne Berättare: Anna Ståhl  
 Härad: Ingelstads församling Berättarens yrke: f.d. lärarinna  
 Socken: Tranis Sliby Berättarens adress: Gärnäs  
 Uppteckningsår: 1963 Född år 1881 i Tranis  
 Upptecknare: Anna Ståhl



Ifyll ovanstående uppgifter! Skriv uppteckningen endast på den linjerade sidan

säng, soffa, kakelugnsbänk. I 'folketugan' var köks-  
spisen för matlagningen, ett stort bord vanligen  
stenbord med bänkar på de två sidorna, en  
sträsoffa där jungfrun hade sin sängplats. På  
andra sidan folketugan var det stora köket med  
vack och trällyft, öppen skorsten och eldstad  
samt den stora bakugnen. Från köket var ut-  
gång till gården. Dagligtugan hade förstuga  
med utgång till gården. Iboringskruet var också  
utrymme för vedbrand. - I Sliby fanns 1900 flera  
sådana gårdar. Ett par av dem har bevarats och  
en är reviderad och andra alldeles omvändade.

Den som har behållit rätt mycket av det gamla  
är gården n. 4 Sliby.

Genom ändringar har flera rum erhållit särskilt  
sovrum och kontor, värmelledning och sanitära anord-  
ningar. Någon byggde till en frontispis med trappa  
upp till vindutrymmet. Här blev ofta sängkammare

eller rum för hemmaroande barn.

I de mindre gårdarna var ej så stort utrymme. Ett någorlunda stort vardagsrum och ett mindre s.k. fönrum. Bakom dessa fanns ett litet utrymme, det s.k. "baghuset". Kammet kom nog att lig<sup>da</sup> bakom. Här förvarades allt som behöfdes för dagligt bruk. Kläder, postlin m.m. Kistor med linor och sängkläder ställdes på vinden.

### Uppvärmning och belysning.

För uppvärmning i stora salen vid kalasrum, skaffades en fotogenkamin. Det blev ju något varmen, men ofta blev det obehagligt med fotogen.

En enkel fotogenlampa hängdes i taket. Strömljus var placerade på olika ställen i rummet.

Elektriskt ljus fick vi ej här förrän 1920 inom Stationsambüllet och i utkanten dröjde det länge innan där blev elektriskt ljus.

I Trarås hade en kvinnigan användat ett elek. kivitakverk vid sin vattenkran omkring 1920. Det



till stor glädje för byborna. Fotogen fanns ej och många, särskilt äldre var rädda för korbildlampor.

Väggbehlädnad. Väggarna voro länge vittalkade. Övriga rum hade tapeter. Så smärningom tapetserades även salen, väggarna hade den olägenheten att den lämnade vita märken på kläderna. Tapeterna voro mestadels långvårdige med smala blomsterlingor mellan ränderna. Bottnfärgen var oflätligt ljusblå. Något mönster har jag ej. - Målade väggfält är ej så vanliga, men på ett par ställen finns de än. I Gärdlösa Smedstorp i familjen Botnarns gamla gård, äro stolttemotiv målade som medaljonger på saloväggarna slutet på 1800-talet. I en annan gård i Smedstorp distriktet finns också målningar, fast av senare datum, målade av målaren N. Olsson. Konststad omkring 1915. - Tapeter köptes hos Lanthandlaren och har nog använts i hundra år. Som liten var jag ofta inne i en stuga där det ej

fanns tapeter på väggarna. Takmålningen har jag ej sett i vanliga gårdar. Hörs gårdar och herrgårdar hade gipstat med stucktur även i dämpade färger. Panel i böningsrum har jag ej sett.

Möblering: I salen, tristor mestadels av ek myllades med vackra målningar. Bord och stolar voro enkla färdmöbler. I fimmrummet voro möbler av alm, polerade. Färdmöbler målade i ek eller björk. Loffa och stolar stoppade och klädda med hemvävt tyg i konstvarnåder. Möblerna tillverkades av snickare i bygden. I Tranås fanns i min barndom flera duktiga snickare. Riktiga hantverkare arbetade med gress och lärpojkar. Först på 1900-talet började Möbelaffärer uppstå, med möbler tillverkade på orten ej fabrikmöbler. Skiby hade också en mycket anlitad snickarverkstad omkring 1890. Där tillverkades både allmogemöbler och finsa sadans i olika träslag med vackra inläggningar, allt på beställning.

Denna verkstad ägdes av A. Andersson och övertogs 1927 av  
en son och är nu körd under namnet Gämnäs Möbler.

När någon skulle sätta bo, beställde möblerna hos  
snickaren. Möbler köptes i stau, Simmehorn eller Uplad,  
gillades ej av landbefolkningen, det skulle vara godisiga vara.

Det hände ju att möbler köptes på auktion. På auk-  
tion på en berggård eller prästgård kunde ibland en  
praktmöbel förväras, men också kunde en arbetare där  
köpa någon enklaste möbel för billigt pris. Kanter  
kunde också en gungstol inköpas på en sådan auk-  
tion, annars tillverkade gungstolar av byns snickare.

En gungstol tog stor plats, så det var mest i gårdar  
med stora rum en sådan fanns, då vanligen i vardags-  
eller fönsterrummet, i salen var kallt. Det var en stol med  
högt ryggstöd på två stängda medel s.k. gänglar, målade  
med vackra blomornament på mörk eller vit botten,  
bult av trä. Amerikanska stolar blev allmänna först på  
1900-talet. Wienerstolar känner jag inte till.



Om det i någon familj fanns någon sångbjudad pojke eller flicka som lärde sig bli klockare skaffades orgel eller piano. År 1900 fanns piano endast i en lantgård samt prästgården inom Lliby församling. I Tranås fanns ej något, i prästgården en orgel. Inga alla stolar hade instrument.

Efter 1910 var det några familjer här som köpte piano. En skicklig musiklärare var Knut Åkerberg Lliby. Pianot stod oftast i vardagsrummet, där det alltid var varmt.

### Övrig möblering.

På flera gårdar har salen ändrats, dels till fönster eller matrum. Den gamla salen hade korta gardiner "kappgardiner", som ersattes med "långgardiner" oftast hemsälda med vackra mönster i pastellfärg. 1910

I fönstren var kurböjda pelargoner, kaller, fuchsin och myrtor de vanligaste. På väggarna, tavlor med motiv av bygden och den egna gården målade av bygge-

konstruerna. Tavlor, målade av N. Olsson Komstad och  
Franz Lindberg, finns i många hem. En stor spegel,  
ofta köpt på en horegårdsauktion prydde salen. Andra  
speglar fanns i andra rum. På en hylla i fönsterrummet  
fanns på de flesta ställen en s. k. "Pigittåre" med  
lida. I den förvarade husbonden sina rakdon. Vid  
något fönster ett fönsterbord med vasen och något  
pyntadeföremål. För övrigt är möbleringen soffor,  
stolar och ett fint bord. Om rummet skulle kallas  
matrum beställdes hel matrummöbel ofta i sk.

Golvet var skurgolv med vackra hemvärda mattor  
i sovning, munkabilla och dubgång. Senare har  
golven målats och fina mattor inköpts. Sedan värm-  
ledning och elektriskt ljus inlykt, kan ju rummen  
användas mera. Andra rum i huset hade tidigare  
förses med behöriga möbler, salen kom sist.

Salens användning. Salen användes nästan endast  
vid stora kalas. Det stora bordet delades till

måltid. Eftersom där<sup>m</sup> ganiska höllt försökte gästerna att  
få plats i de rum där det eldades. När de sedan dubades  
det av och bordet flyttades åt sidan och så blev det  
dans. Ibland när det var slädpassi, kunde salen  
upplåtas för deltagarna. När de nästan omöblade  
salarna förvaras har kalas och andra tillställningar  
förlagts till hotell, föreningshus eller bygdegården.

Vid kalasen var det mest ungdomen som dansade,  
kvinnorna höll till i det varmaste rummet och  
männan försökte få ett ledigt bord för kortspel.

Om det kom liggäster under sommaren, kunde nog  
bäddar ordnas i salen. För övrigt användes salen  
som förvaringsrum både för kläder, tvätt, fusk m.m.

Till kalaset skurades och ryndes ut. Det blev  
inte så ofta storsädning. Numera är det fimm  
och alltid städad. När salen användes till vigut-  
rum pryddes ett bord eller låg möbel med en vacker  
duk, ljus och blommor. På golvet ett läcker, upplånt.

värnad. Om ej budgetallas fanns, lånades de.

Andra firum. Genom ändringar i den vanliga långa  
koningslängan blev ju fler rum. Lärskilde sängkam-  
marmöbler köptes och ibland stoppade skinnmöbler.

På 1930 blev en helt ny möbelstandard, de gamla  
byttes ut mot nya moderna. De gamla allmog-  
möblerna finns ännu kvar i många hem. Det  
har ju blivit stor förändring i levnadsstandarder,  
så även arbeten och kontorerna har bytt ut sina  
enklare billiga möbler mot nya lustiga modeller.

Det är mycket som blivit förändrat under 1900-talet.  
Gäddarnas yttre har blivit trevligare, det såg ofta  
rätt slarvigt ut på sina ställen. Prydliga trädgå-  
dar med fruktträd och prydnadsväxter överallt.

Småställen hade ett par almtäd och några  
koraliga plommetäd. I byarna låg husen tätt till-  
samman ibland sammanbyggda i rader med en smal  
remsa utmed vägen. Där var ej plats till några blommar.

Nu är det lite större utrymmen.

Också till salens tillkomst.

Gårdarna på 1840-50 voro nog små och knipfälliga med olämpliga eldstäder. När en gård hade blivit vilse väl ägaren ha lite större utrymmen. Så har jag hört om en gård Björkdala byggd på 60-talet. Det gamla boningshuset låg nära uthuset. Efter branden byggdes det nya ganska långt från uthuset. En vacker byggnad med stor sal, vardagsrum och flera små rum. Uppvärmning saknades ändå i hela huset. En gammal gård Sjöby 14, brann 1889, nu uppbyggd av tegel, med sal möblert som matrum & mindre rum kontor och vardagsrum, en vacker byggnad. Tiden mellan krigsåren och efter sista kriget har inverkat förnämligt för alla både i heminredning, uppvärmning och belysning. Prästgårdar och herrgårdar hade nog sin betydelse under 1800-talet, men genom resor till städer och andra orter, har detta nog



haft stor betydelse. I min barndom var det ej många som varit i Stockholm, men väl i Dan-  
mark. Järnväg fanns mellan Uplad - Estor, men  
från Simiskamun fanns ingen järnväg förrän 1897  
till Malmö. Genom förbindelsen med städerna blev  
mycket annorlunda, som stations samhällen ändrade  
omgångsrenomen.

Förhållandet mellan husbondefolk och tjänar blev  
annorlunda. Förr hade det rätt patriarkaliskt  
förhållande mellan tjänaren och husbondefolk, nu  
har det blivit ett stort avstånd dem emellan. Det  
är inte många husmödrar som har jungfrur nu  
i prästgårdarna där de förr hade 2, är nu ingen.

och med ändringen av bostaden, kunde det bli en  
egen via där barnen kunde vara, leka och läsa läxor.

När det blev svårt med hemhjälp, kunde ej husmödrarna  
så lätt ställa till helar, då möbleringen skulle helt ändras för  
utrymmets skull, då blev det bekrävat att ha helat bröt.

48