

ACC. N:R M. 15801: 1-9.

Landskap: *Skåne* Upptecknare: *Per Oloson, Rinkaby*
Härad: *Villand* Berättare: " " "
Socken: *Nymö ö Rinkaby* Berättarens yrke: *f.d. lantbr. ö. landst. man.*
Uppteckningsår: *1963* Född år *1872* i *Rinkaby*

FOLKLIVS-
ARKIVET
LUND

Liesvide. s. 1-9

(a° sid. 7-9 tills. 5 fotograf. n. neg.)

LUF 113

27/5-63

LIESMIDE.FOLKLIVS-
ARKIVET
LUND

1.

När liesmidet tog sin början och hur det infördes är icke möjligt för mig att angiva. Liesmide har, såvida jag erfarit, ej förekommit i Villands härad, men i Göinge härads skogstrakter bedrevs det under 1800-talet dock i mindre omfattning under de senare tio åren av detta århundrade därför att fabriksstillverkade liar kommo i marknaden.

Namn och ålder på liesmeder kan jag ej angiva därför att liesmeder icke var boende här i denna trakt. Liesmederna i deras hemort voro i allmänhet även bönder och torpare som hade eget eller arrenderat jordbruk, för torpare var det att utgöra dagsverken till jordägaren, en eller två kor samt får och höns hade de på torpet om det var någorlunda väl ställt, men det senare var ofta icke alltid fallet utan många fingo lida av brist och umbäranden under hårt arbete. Smedjan var deras in- eller uthus

med ganska anspråkslöst utrymme och utrustning, Till hjälp i smedjan hade man egna familjemedlemmar.

Försäljningen av liar skedde på marknader i landsbygden och på torgdagar i städerna när dessa höllos någon tid före slätter och skörd. Att liesmederna hade särskilda områden och marknader där de gjort sig kända för goda varor förekom i de flesta fall. När det gällde långväga färder åkte de med hästskjuts, en eller flera tillsammans. Någon konkurens vid försäljningen var det sällan fråga om därför att var och en liesmed var väl känd av sina gamla kunder. Vid tillfälle då hela det medförda lagret ej gick att sälja direkt till lantbrukare, hände det att de avyttrade restparti till återförsäljare och då till billigare pris.

Förlagsverksamhet kunde förekomma i det att någon lanthandlare i en by eller tätort såsom Osby, Glimåkra och Lönsboda tillhandahöll passande råmaterial, ämnen till liar och dylikt

som betalning mottogs färdiga liar till försäljning i butiken. Liesmidet och försäljning av liar fick nog sin högkonjunktur efter det laga skiftet i byarna omkr. 1830- och 40-talet då nu bönderna fingo större samlade åkrar och större ängar och kärmarkar ker det dugde då ej att komma med ett så primitivt redskap som skäran. De hemmasmidde liarna från Göinge voro sällan försedda med stämplor de voro tunga och tjocka i eggen så att det tog avsevärt lång tid för att slipa upp en ny lie. Någon möjlighet att vid köpet prova en sådan lie fanns ej och skärpan och godheten kunde ~~ej~~ bedömas när den var slipad. De liar som tillverkades på fabrik voro lätta och slipade. I allmänhet var det vanligt här i trakten att dagsverkare som biträdde vid slätter och hade egna liar. Längden på lien räknades i kvarter (1kvarter = 1/4 aln eller 6 verktum) det fanns 5, 6, 7 och 8 kvarters, allt efter den slätter och skörd de skulle användas till. En lie var användbar i flera år beroende på om den sköttes väl och huru mycket den användes.

Priserna på liarna vid 1880-talets början omkr. en a två kr. pr styck för göingeliar och vid slutet av årtiondet 3:- a 4:- kr. då hade fabriksgjorda liar börjat komma i handeln och de hemsmidda rönste mindre efterfrågan så att detta smide efter hand så småningom dog bort i göingebygden. En fabrikslie kostar nu i järnhandeln omkr. 13:- kr. pr styck. Lantbrukare och lantarbetare köpte sällan mera än en eller två liar på en gång.

Samma slags liar kunde användas både till slätter och skörd. Liarna användes i huvudsak endast av männen. Längden av de liar som användes vid slätter och skörd var beroende på tätheten och längden av gräset eller säden i bestånden, om dessa voro glesa kom den längre lien till användning. Vid huggning av råg och vete i höga och täta bestånd högg man gärna i medvind så att det avhuggna kom att ligga mot den upprätstående säden efter varje karl gick en kvinna eller pojke som tog uupp och band i kärvar varefter dessa sattes uppi skylar

Vid skörd av korn, havre och blandsäd av dessa slag användes meja s.k. ("mejetyg, mejety") man högg då ifrån så att stråna lades på slag i jämn rad som kallades "mo" den fick ligga någon tid och torka innan den bands i kärvar och sattes upp i skylar.

Liarna slipades tidigt på morgonen på en slipsten som drogs för hand med vev. Vid middagstid vässte man lien med brynsten, här kallad "vässten eller vädjesten") När man kom fram till åkerrenen skulle lien skärpas med strykstickan. "strykspånen" denna var snickrad till hemma och försedd med blad samt täljt eller svarvat handtag. Bladet beströks med tjära eller vangs-smörja, påströddes med finkrossad röd sandsten, kallad "ramsing" och gneds noga in med kniv. Senare kommo andra strykstickor i handeln dessa voro utan särskilt handtag men preparerade med en beläggning som höll ganska länge. Något skydd för liens egg eller spets har jag icke sett eller hört omtalas i denna trakt. Slätter och skördemaskiner kommo först in på 1890-talet i bruk mera allmänt här i orten. Lie-och mejetyg användes för att

hugga omkring sädesfältet och hörnon där det fanns diken detta för att plats för skördemaskinen så att den ej kom ut i sädesfältet. Sedan skördetröskorna kommit mera allmänt i bruk har mejan blivit ett musseiföremål och lien användes sällan.

Vid större gods och herrgårdar kommo de maskinnella redskana något senare till användning, man hade många dagsverken att utkräva av underlydandetorpene, först 1909 då strejker utbröt vid flera gods och dagsverksskyldigheten avskaffades kom man sig för att anskaffa maskiner till skörden.

Till fotografierna: ~~1) Hur man bär en lie~~

- 1) En lie med lieskaft, det har blivit en skugga, skulle ej varit:
- 2) hur man bär en lie till och från slåttern.
- 3) 2 st. En meja med lie liggande på marken
- 4) Hur man håller en meja vid skörd.
- 5) Hur man bär en meja.

Skåne
Villands hd.
Nymö o. Rinkaby sn.
uppt.år 1963

M. 15801:7.
FOLKLIVSARKIVET
LUND



En lie med lieskaft



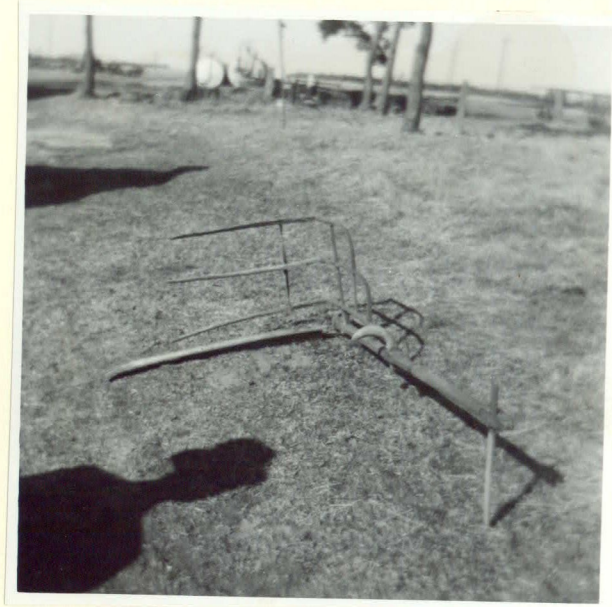
Hur man bar en lie till och från
slåttern.

fotogr. inlämn. av f.d.lantbr. Per Olsson, Rinkaby, 1963.
(neg. saknas)

Skåne
Villands hd
Nymö o. Rinkaby s:r.
uppt.år 1963

M. 15801:8.

FOLKLIVSARKIVET
LUND



En meja med lie.



Hur man håller en meja vid skörd

neg. s. ahn.

M. 15801 : 9.



Hur man bär en meja

fotogr. inlämnade av f.d.lantbr. Per Olsson, Rinkaby, 1963
(neg.saknas)