

Landskap: *Skåne* Upptecknare: *Eva Skulund - Londers*
 Härad: *Torna* Berättare: *Kjell - Arne Jönsson, Ö. Törn nr. 1*
 Socken: *Ö. Törn, Lund* Berättarens yrke: *lantbrukare*
 Uppteckningsår: *1967* Född år *1940 i Ö. Törn, Lund*

Uppteckning av om Ö. Törn efter omms. fudge-
 lista
 s. 1-15.

efter omms.
 p. lista (Bols)

Efterfrågas på varje gård.

- A. Hur mycket håller man sig med i år av; hästar, kor, svin och höns? Väntas några förändringar bli genomförda och varför?
- B. Odling av köksväxter o. dyl.? Förekommer någon försäljning på Mårtens-
torget av sådant eller annat? Har tidigare försäljning förekommit? An-
sågs den inbringande? När och varför upphörde den?
- C. Gårdens samtliga produkter: till vem och hur avyttras de idag? I vad
mån skiljer sig detta system från det som rådde då sagesmannen var
barn? Ange tidpunkten för uppgifternas giltighet.
- D. Vad sköter maskinstationen om ifråga om jordbruket och vad gör man
själv? Vem började anlita maskinstationen, när gjorde man det själv,
vad till en början med och varför? Vilka fördelar med nuvarande system?
- E. Vad användes ekonomibyggnaderna till idag? Gör orienterande skiss
med angivande av varje byggnads funktion.
- F. Vilka på gården har idag arbete utanför denna, sedan när och varför?
Hur i sagesmannens barndom.
- G. Vid vilka tillfällen i s:s barndom träffades gårdsfolket i hela byn, flera
gårdar (vilka)? Barn och tjänstefolk med? Vilka bjöds i övrigt till
barndomshemmet, t. ex. släktingar och då varifrån och hur ofta?
Stadsbor? Till vilka for man bort på bjudning?
Hur förhåller det sig med umgänget idag på motsvarande punkter. Om
förändringar när och varför?
- H. I vilken utsträckning anlitades i s:s barndom affärerna i stan? Hur för-
värvades kläder, skor etc. Hur idag?
- I. Hade man någon särskild uppfattning om lundaborna, högdragna, likar
etc. Händes det att stadsbor bar sig illa åt mot byborna, hur, när? An-
sågs bönderna på Utmarken och vid Getingevägen vara finare, sämre
eller likar med arrendatorerna i Ö. Torn?
- J. Vilken utbildning fick s. och hans syskon? Hur med egna barn? När
började i byn barn sättas i högre skolor, varför?

Inför framtiden.

Frågorna ställes till arrendatorerna och smeden och eventuell övrig egentlig bybefolkning, således inte till inflyttade studenter och dylika.

- K. Vad tycker ni om planerna att uppföra nya hus i byn för bostadsändamål? Bör det vara hus som går in i den gamla stilen eller går det lika bra med helt moderna villatyper? Vad tycker ni skall göras med ekonomibyggnaderna? Skall de stå kvar för bykaraktärens skull och utnyttas till annat än nu eller bör de rivas? Tycker ni att det från Lund inflyttade korsvirkeshuset gör sig bra eller dåligt i byn? Varför?
- L. Vad tycker ni om att få många stadsbor in i byn? Anser ni att stadsborna på något sätt skiljer sig från byborna i Ö. Tor?
- M. Vad tycker ni om uppsägningen av arrendena? Är det en nödvändig utveckling eller är det orättvist handlat? Vems är i så fall skulden? Känner ni er personligen hårt drabbad av utvecklingen? På vad sätt har era framtidsplaner rubbats? Hur tänker ni göra nu? Vill ni bo kvar i ert hus? Kan ni tänka er några fördelar med utvecklingen? Hur anser ni att andra i byn kommer att drabbas av utvecklingen?

Östra Torn nr 1 ACC. N:R M. 16733:1.

Östra Torn nr 1 övertogs 1908 av Magnus Jönsson. Efter honom brukades gården av sonen Nils Albin Jönsson och tidvis även av dennes broder John Magntorn. 1963 övertogs lantbruket av Nils Albin Jönssons son Kjell-Arne Jönsson, född 1940. Ogift.

FOLKLIVS-
ARKIVET
LUND

ACC. N:R M. 16733:2.

A.

nr 1

På gården finns endast en ponnyhäst och en foxterrier.

1962 försvann korna, 1964 göddjuren, 1965 grisar och höns.

Det blev för mycket och hårt arbete att hålla djur.

FOLKLIVS-
ARKIVET
LUND

ACC. N:R M. 16733:3.

B.

nr 1

Alla köksväxter odlas utom potatis. Det har aldrig förekommit någon försäljning därav.

FOLKLIVS-
ARKIVET
LUND

ACC. N:R M. 16733:4

C.

nr 1

Gårdens produkter: raps och havre, vilket går till Centralföreningen resp. Kooperativa Förbundet.

FOLKLIVS-
ARKIVET
LUND

ACC. N:R M. 16733:57

FOLKLIVS-
ARKIVET
LUND

D.

nr 1

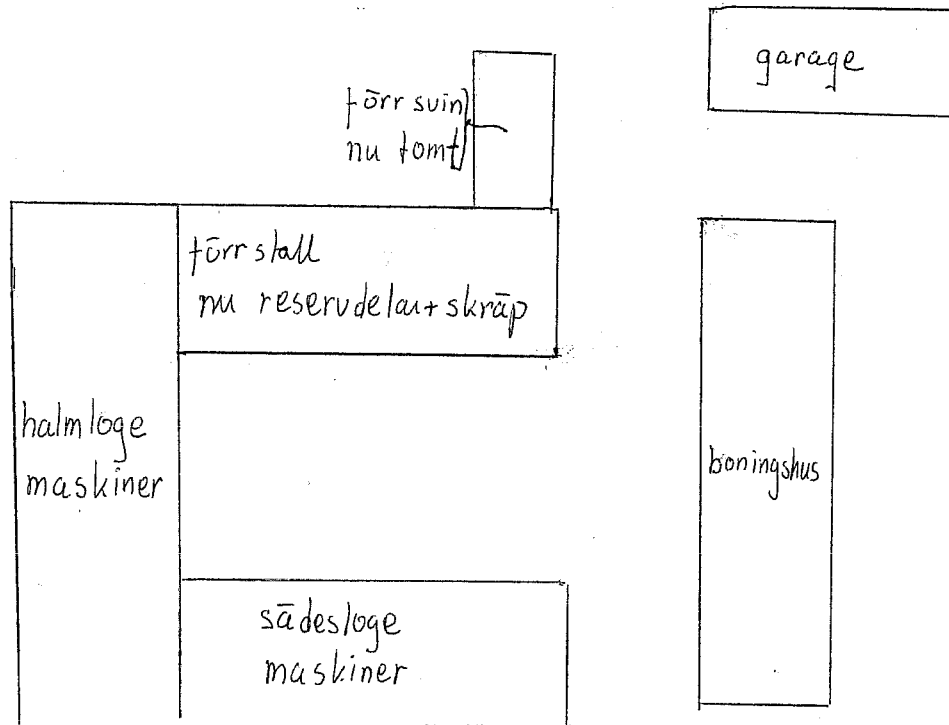
Maskinstationen anlitas inte alls. Alla behövlige maskiner finns på gården.

ACC. N:R M. 16733:6.

FOLKLIVS-
ARKIVET
LUND

E.

nr 1



Ösha Tornsvägen

ACC. N:R M. 16733:Z.

FOLKLIVS-
ARKIVET
LUND

F.

nr 1

Ingen på gården har arbete utanför denna.

ACC. N:R M. 16733:8.

FOLKLIVS-
ARKIVET
LUND

G.

nr 1

Vid 50- och 60-årskalas träffas alla i byn.

Kjell-Arne J. umgås f.ö. inte med någon i byn. De är för gamla.

Umgås till 100% med stadsbor.

ACC. N:R M. 16733:9.

H.

nr 1

Handlar överallt i stan.

FOLKLIVS-
ARKIVET
LUND

ACC. N:R M. 16733:10.

I.

nr 1

Känner ej till gångna tiders uppfattning om stadsbor.

FOLKLIVS-
ARKIVET
LUND

ACC. N:R M. 16733://.

FOLKLIVS-
ARKIVET
LUND

J.

nr 1

Folkskola och realexamen 1957 i Lund.

Praktik i ett år 1959 på Fredriksberg, Weibulls försöksjord.

Längre kurs på Hvilan 1960-61.

Att bybarn sättes i högre skolor förekom inte förrän efter
2:dra världskriget. Man vill skaffa sig en bättre utbildning
för att gardera sig.

ACC. N:R M. 16733:12.

FOLKLIVS-
ARKIVET
LUND

K.

nr 1

Gillar ej bostadsbyggandet eftersom därmed jordbruket måste läggas ned.

Några höghus får inte komma på fråga. Ur historisk synpunkt vore det ju trevligt om gårdarna låg kvar, och de nya husen smälte in i miljön.

Ekonomihusen skall stå kvar. Bostadsbrist råder ju och det vore en lösning att renovera dem och göra bostäder av dem.

Korsvirkeshuset är grant och kunde vara modellen till andra hus.

ACC. N:R M. 16733:13.

L.

nr 1

Att en del stadsbor flyttar ut går bra, bara det inte blir för många.

Ja, vi på gården är som vanliga. Men visst finns skillnader mellan stads- och lantbor. Byborna är inte så världsvana som stadsborna i regel. De lever inte i 1967.

FOLKLIVS-
ARKIVET
LUND

ACC. N:R M. 16733:14

FOLKLIVS-
ARKIVET
LUND

M.

nr 1

Man kan inte tycka om uppsägningen eftersom man förlorar arbetet.

Nej utveckling som den formas är ej nödvändig. Bästa jordbruks-
jorden i SV Skåne bebygges. Naturtillgång som på det sättet
förbrukas. Dessutom är det en osund planering att koncentrera
all bebyggelse och industri till en hörna av Skåne. Detsamma
gäller universitetet, som skulle fått filial lång tidigare.

Skulden ligger i bostadspolitiken framtingad av regeringen.

Alla drabbas lika hårt. Vi yngsta, Ingemar Åkesson och jag drab-
bas hårdast.

Mina framtidsplaner har inte ändrats ett dugg. Jag ämnar fort-
sätta med jordbruk och skaffa ny brukningsjord någon annanstans
på Söderslätt. Inte norr om Hörby.

Vill behålla huset i Östra Torn , kan vara bra att bo kvar nära
Lund.

ACC. N:R M. 16733:15

M.

nr 1

Sett ur Östra Torns synvinkel finns bara negativa sidor.

Andra i byn är pensionsmässiga och inte så aktiva längre. Dem gör det inte så mycket. F.Ö. är vi alla i samma båt.

FOLKLIVS-
ARKIVET
LUND
